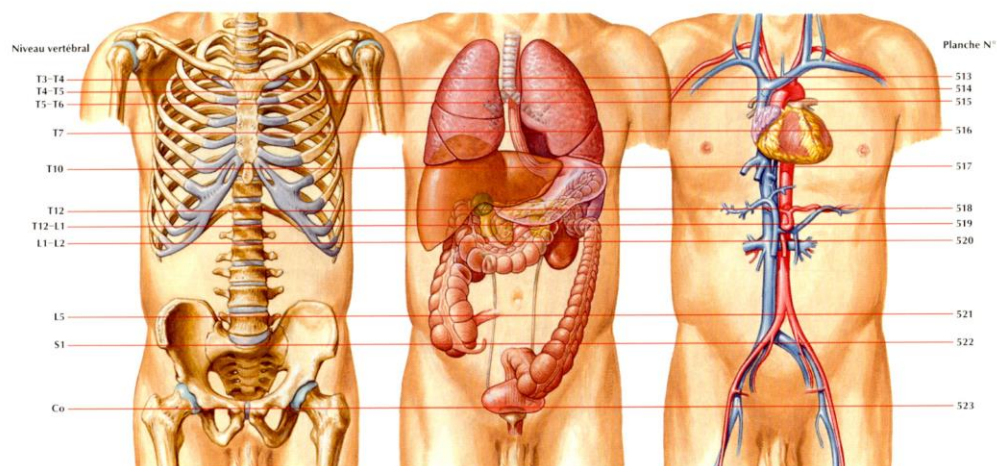


ANNATUT'

ANATOMIE

UE5

[Année 2013-2014]



⇒ Qcm issus des Tutorats, classés par chapitre

⇒ Correction détaillée

# SOMMAIRE

<b>1. Introduction à l'Anatomie de Surface .....</b>	<b>3</b>
Correction : Introduction à l'anatomie de Surface .....	4
<b>2. Appareil Respiratoire .....</b>	<b>5</b>
Correction : Appareil Respiratoire .....	8
<b>3. Appareil Digestif .....</b>	<b>11</b>
Correction : Appareil Digestif .....	14
<b>4. Système Nerveux .....</b>	<b>17</b>
Correction : Système Nerveux .....	28
<b>5. Appareil Locomoteur .....</b>	<b>38</b>
Correction : Appareil Locomoteur .....	41
<b>6. Ostéologie .....</b>	<b>44</b>
Correction : Ostéologie .....	49
<b>7. Anatomie générale des membres, du tronc, de la tête et du cou .....</b>	<b>53</b>
Correction : Anatomie Générale des membres, du tronc, de la tête et du cou .....	55
<b>8. Appareil Urogénital .....</b>	<b>56</b>
Correction : Appareil Urogénital .....	59
<b>9. Appareil Cardiovasculaire .....</b>	<b>61</b>
Correction : Appareil Cardiovasculaire .....	64
<b>10. Organes des Sens .....</b>	<b>66</b>
Correction : Organes des Sens .....	68
<b>11. Téguments et Organes de recouvrement .....</b>	<b>70</b>
Correction : Téguments et Organes de recouvrement .....	71
<b>12. Evolution Anatomique de l'Homme .....</b>	<b>72</b>
Correction : Evolution Anatomique de l'Homme .....	74

**Pour les QCMs de cause à effet, il y a 1 réponse parmi 5 réponses possibles :**

- A) La cause et l'effet sont justes et liés => noté **VV liés**.
- B) La cause et l'effet sont justes mais NON liés => noté **VV NON liés**.
- C) L'effet est juste mais la cause est fausse => noté **VF**.
- D) La cause est juste mais l'effet est faux => noté **FV**.
- E) La cause et l'effet sont faux => noté **FF**.

*De manière générale, lorsque l'on demande les réponses vraies, il peut y avoir plusieurs réponses justes comme une seule, voir même aucune !! Et sur les QCM de 2010-2011, l'item E n'est PAS forcément « aucune proposition juste » !*

# 1. Introduction à l'Anatomie de Surface

2012 – 2013 (Pr. Baqué)

## **QCM1 : Concernant l'anatomie de surface du tronc**

- A) Le diaphragme pelvien, structure totalement fermée, soutient l'ensemble des viscères par le bas
- B) La ligne bi-iliaque passe par le bord supérieur des deux crêtes iliaques
- C) Entre les lignes bi-mamelonaires et bi-iliaque se trouve un seul étage : l'étage thoraco-abdominal
- D) Le diaphragme thoraco-abdominale sépare en deux cavités le tronc : le thorax en haut et l'abdomen en bas
- E) Aucune de ces propositions n'est correcte

## **QCM 2 : Concernant les repères anatomiques**

- A) L'os hyoïde est en C4 et la bouche œsophagienne en C6
- B) La division bronchique ou carène se trouve en T4
- C) Les hiatus diaphragmatiques : de la veine cave inférieure en T8, de l'œsophage en T9 et de l'aorte en T12
- D) Les insertions diaphragmatiques : antérieure en T8 et postérieure en T12
- E) Aucune de ces propositions n'est correcte

## **QCM 3 : A propos de l'anatomie de surface du tronc, on peut dire que :**

- A) Le diaphragme thoraco-abdominal sépare le tronc en étage thoracique et abdominal
- B) Les flancs, contenant entre autre les uretères, se situent dans l'étage thoraco-abdominale du tronc
- C) L'hypogastre est situé entre les deux hypochondres au niveau de l'abdomen
- D) La région péri-ombilicale est située entre les lignes bi-mamelonnaire, bi-sous-costale et médio-claviculaires
- E) Aucune de ces propositions n'est correcte

---

**Correction : Introduction à l'anatomie de Surface**

---

**2012 – 2013 (Pr. Baqué)**

---

**QCM 1 : Réponses BD**

- A) Faux : il n'est **pas totalement fermé** puisqu'il laisse passer les émonctoires des viscères (urètre, rectum, vagin)
- B) Vrai
- C) Faux : entre les lignes bi-mamelonnaire et bi-iliaque se trouve les étages thoraco-abdominal et abdominal
- D) Vrai
- E) Faux

**QCM 2 : Réponses AD**

- A) Vrai
- B) Faux : Carène en T5
- C) Faux : VCI en T9 ; œsophage en T10 ; aorte en T12
- D) Vrai
- E) Faux

**QCM 3 : Réponse E**

- A) Faux : Le DTA sépare le tronc en CAVITE thoracique = thorax et CAVITE abdominale =abdomen ce qui est différent des étages (thoracique ; thoraco-abdominal ; abdominal et pelvien)
- B) Faux : Les flancs sont situés dans l'étage abdominal du tronc
- C) Faux : C'est l'épigastre qui est situé entre les deux hypochondres
- D) Faux : Cette région est située entre les lignes : bi-sous-costal ; bi-iliaque et médio-claviculaires
- E) Vrai

## 2. Appareil Respiratoire

2012 – 2013 (Pr. Baqué)

**QCM 1 : A propos de l'anatomie des voies aéro-digestives supérieures, on peut dire que :**

- A) La trachée cervicale est composée des cartilages thyroïde, cricoïde et d'anneaux trachéaux
- B) Le cartilage épiglottique prend la forme d'un clapet permettant l'occlusion des voies aériennes lors de la déglutition
- C) Le pharynx est formé de 3 étages : le nasopharynx, l'oropharynx et le pharyngo-pharynx
- D) Les voies aériennes et digestives se croisent au niveau du carrefour aéro-digestif
- E) Aucune de ces réponses n'est correcte

**QCM 2 : Concernant l'anatomie générale de la trachée et de l'arbre bronchique, donnez les vraies :**

- A) La trachée cervicale devient thoracique en regard de la xyphoïde sternale
- B) La trachée est formée d'un empilement de cartilages en forme de fer à cheval ouvert en avant, et se divise en bronches souches au niveau de la caréna (en regard de la vertèbre T5)
- C) L'asymétrie morphologique entre bronches souches gauche et droite se traduit par l'inhalation de corps étrangers dans la majorité des cas à gauche
- D) La bronche segmentaire de Fowler ventile le sommet de Nelson des lobes pulmonaires inférieurs gauche et droit
- E) Aucune de ces réponses n'est correcte

**QCM 3 : A propos de l'anatomie des poumons et de leurs enveloppes, on peut dire que :**

- A) L'asymétrie des poumons est corrélée à l'asymétrie de l'arbre bronchique
- B) On individualise deux fissures (ou scissures) sur le poumon droit et une seule sur le poumon gauche
- C) Le feuillet pariétal de la plèvre accole aux parois de la cavité abdominale
- D) Physiologiquement la cavité pleurale peut être le lieu d'épanchement divers (sang, air, lymphe, pus, mixte)
- E) Aucune de ces réponses n'est correcte

**QCM 4 : Concernant le diaphragme thoraco-abdominal et la mécanique respiratoire, on peut dire que :**

- A) Embryologiquement une partie du diaphragme thoraco-abdominal provient du septum transversum, en regard des arcs branchiaux
- B) Le hiatus musculaire œsophagien du diaphragme se projette en regard de T12
- C) On compte en tout 8 hiatus diaphragmatiques dont 7 dans ou entre les parties charnues et 1 dans la partie fibreuse
- D) L'influx nerveux apporté par le nerf phrénique (provenant de l'étage C4) permet la contraction du diaphragme, le faisant remonter dans le thorax
- E) Aucune de ces réponses n'est correcte

**QCM 5 : QCM de cause à effet :**

Effet : Lors d'une intubation orotrachéale, si l'on pousse trop la sonde d'intubation on peut créer une intubation sélective droite

CAR

Cause : La bronche souche droite est plus courte et plus verticale que la bronche souche gauche

- A) Vrai / Vrai lié      B) Vrai / Vrai non lié      C) Vrai / Faux      D) Faux / Vrai      E) Faux/Faux

**QCM 6 : Concernant la vue sagittale droite du thorax**

- A) L'orifice supérieur du thorax regarde en haut et en arrière et fait un angle de 45° avec l'horizontal
- B) Selon Hovelacque l'axe moyen du médiastin est définie par la trachée
- C) L'aorte et l'œsophage traverse l'espace infra-médiastinal postérieur
- D) Le nerf phrénique, issu de C4, innerve le diaphragme thoraco-abdominal en donnant un rameau antérieur, un postérieur et un latéral
- E) Aucune de ces propositions n'est correcte

**QCM 7 : A propos de l'anatomie fonctionnelle de la respiration**

- A) Le nerf phrénique, donnant l'innervation motrice et sensitive du DTA, est issue du myélomère C3
- B) En se contractant, le diaphragme s'abaisse et crée une dépression thoracique
- C) Au cours de la respiration, la totalité du diaphragme monte à l'expiration et descend à l'inspiration
- D) Les muscles abdominaux limitent l'expansion en avant des viscères abdominaux lors de l'expiration
- E) Aucune de ces propositions n'est correcte

**QCM 8 : Au sujet de l'anatomie générale du médiastin, on peut dire que :**

- A) Le médiastin est l'ensemble des viscères abdominaux se tenant entre les deux blocs pleuro-pulmonaires
- B) Selon Hovelacque, le médiastin moyen est défini par l'axe de l'œsophage
- C) Selon Hovelacque, le médiastin antérieur contient le cœur et le thymus
- D) L'aorte descendante et l'œsophage traversent l'espace infra-médiastinal postérieur
- E) Les propositions A, B, C et D sont fausses

**QCM 9 : Au sujet de l'anatomie générale des voies aéro-digestives supérieures, on peut dire que :**

- A) L'air passe successivement par : les narines ; les fosses nasales ; les choanes ; le pharynx ; le larynx ; la trachée
- B) L'air passe successivement par : les narines ; les fosses nasales ; les choanes ; le pharynx ; l'œsophage
- C) Le bol alimentaire passe successivement par : la cavité orale ; l'isthme du gosier ; le pharynx ; le larynx ; la trachée
- D) Le bol alimentaire passe successivement par : la cavité orale ; l'isthme du gosier ; le pharynx ; l'œsophage
- E) Les propositions A, B, C et D sont fausses

**QCM 10 : A propos des Voies Aéro-Digestives Supérieures, donnez les vraies :**

- A) On définit un carrefour aéro-digestif en regard du laryngo-pharynx
- B) Les fosses nasales sont ouvertes en avant par les choanes
- C) L'épiglotte est un clapet cartilagineux permettant d'éviter les fausses routes
- D) L'œsophage est situé en arrière de la trachée et sa bouche se projette en regard de C4
- E) Aucune réponse juste

**QCM 11 : Au sujet de la trachée et de l'arbre bronchique, donnez les vraies :**

- A) La trachée correspond à un empilement de cartilages ouverts en arrière et se divise en bronches segmentaires en regard de T5
- B) La membraneuse trachéale porte le nom de tunique fibreuse en arrière des cartilages trachéaux
- C) La bronche souche gauche est plus courte et plus horizontale que la droite
- D) On trouve à gauche entre bronche lobaire supérieure et moyenne un tronc intermédiaire
- E) Aucune réponse juste

**QCM 12 : A propos des poumons et de la plèvre, donnez les vraies :**

- A) Il existe une asymétrie entre les poumons en raison de la présence du cœur
- B) Il existe une symétrie entre la division bronchique et la division en lobes des poumons
- C) On retrouve une scissure oblique et une petite scissure à droite et une grande scissure à gauche
- D) La plèvre est composée de deux feuillets (viscéral & pariétal) délimitant une cavité virtuelle totalement vide
- E) Aucune réponse juste

**QCM 13 : Concernant l'anatomie du diaphragme thoraco-abdominal, donnez les vraies :**

- A) L'orifice quadrilatère de la veine cave inférieure se situe dans la foliole gauche du centre phrénique
- B) Entre les parties charnues costale et lombale on individualise le hiatus costo-lombale de Henlé
- C) Entre la pente diaphragmatique et le rachis thoracique se trouve l'espace infra-médiastinal postérieur
- D) Le hiatus fibreux de l'aorte est plus médial et dorsal que le hiatus musculaire de l'œsophage
- E) Aucune réponse juste

**QCM 14 : À propos de l'anatomie fonctionnelle de la respiration, donnez les vraies :**

- A) L'innervation du diaphragme thoraco-abdominal est faite par le nerf phrénique, issu du myélomère C4
- B) Lors de l'inspiration, la totalité du diaphragme thoraco-abdominal s'abaisse
- C) Les muscles de la sangle abdominale retiennent la protrusion des viscères en avant lors de l'expiration
- D) Un traumatisme au niveau cervical peut provoquer une mort par asphyxie suite à l'atteinte du nerf phrénique
- E) Aucune réponse juste

**QCM 15 : Concernant l'architecture de l'arbre bronchique et des poumons, on peut dire que :**

- A) La bronche souche gauche est plus horizontale et plus courte que la bronche souche droite
- B) On distingue 2 scissures sur le poumon gauche et une seule sur le poumon droit
- C) La bronche segmentaire de Nelson va ventiler le sommet de Fowler
- D) La bronche lobaire supérieure gauche va donner deux bronches segmentaires : la bronche culminale et la bronche linguale
- E) Aucune réponse juste

**QCM 16 : A propos du diaphragme thoraco-abdominal et du médiastin, on peut dire que :**

- A) Entre les parties charnues (musculaires) costale et rétro-xyphoïdienne se trouve le hiatus (fente) costo-xyphoïdien de Larrey
- B) L'œsophage est plus à gauche que l'aorte au niveau du médiastin postérieur
- C) Le nerf phrénique innervant le diaphragme thoraco-abdominal provient du myélomère C2
- D) Selon Hovelacque, le médiastin moyen est défini par la trachée
- E) Aucune réponse juste

**QCM 17 : Concernant l'anatomie générale des bronches et des poumons, on peut dire que :**

- A) La trachée se divise en deux bronches pulmonaires au niveau de la carène en regard de T5
- B) La taille réduite du poumon droit s'explique par la présence du cœur orienté à gauche
- C) On individualise 3 lobes au niveau du poumon gauche grâce à 2 fissures
- D) La bronche souche gauche est plus longue et plus horizontale que la bronche souche droite
- E) Aucune de ces propositions n'est correcte

**QCM 18 : À propos de la vue sagittale droite du médiastin, donnez les vraies :**

- A) La trachée définie selon Hovelacque le plan moyen du médiastin
- B) L'œsophage est en parti caché par l'aorte thoracique
- C) L'orifice quadrilatère de la veine cave inférieure se trouve au niveau de la foliole antérieure du centre phrénique (centre fibreux) du diaphragme thoraco-abdominal
- D) L'espace infra-médiastinal postérieur est limité en avant par la pente diaphragmatique et en arrière par le rachis thoracique
- E) Aucune de ces réponses n'est correcte

**QCM 19 : A propos de l'anatomie générale du diaphragme thoraco-abdominal, on peut dire que :**

- A) Il possède un centre fibreux central immobile, où repose le cœur : le centre phrénique
- B) Le hiatus œsophagien du diaphragme, situé dans sa partie costale, se projette en regard de la vertèbre T10
- C) Le hiatus quadrilatère de la veine cave inférieure se projette en regard de la vertèbre T9
- D) Le nerf phrénique se divise en trois branches au niveau du diaphragme : une antérieure, une latérale et une postérieure
- E) Aucune de ces propositions n'est correcte

**QCM 20 : Au sujet de la coupe sagittale de l'extrémité céphalique du corps, on peut dire que :**

- A) L'os hyoïde se projette en regard de la vertèbre C4
- B) La trachée fait directement suite au pharynx
- C) Il existe un carrefour entre voies digestives supérieures et voies aériennes supérieures (au niveau du laryngo-pharynx)
- D) On peut observer un phénomène de « fausse route » lorsque la mécanique pharyngo-laryngée est défaillante
- E) Aucune réponse juste

**QCM 21 : Concernant la division bronchique et pulmonaire, on peut dire que :**

- A) La bronche souche droite est plus courte et plus horizontale que la bronche souche gauche
- B) La bronche lobaire supérieure droite se divise en deux bronches segmentaires culminale et linguale
- C) La bronche souche droite se divise en une bronche lobaire supérieure et un tronc (bronche) intermédiaire
- D) On compte trois bronches lobaires à droite contre seulement deux bronches lobaires à gauche
- E) Aucune réponse juste

**QCM 22 : Au sujet du diaphragme thoraco-abdominal et de la mécanique respiratoire, on peut dire que :**

- A) La totalité du diaphragme thoraco-abdominal descend d'environ 1cm lors de l'inspiration
- B) Le nerf phrénique issue de C6, assure l'innervation du diaphragme thoraco-abdominal
- C) La mobilisation d'un traumatisme cervical peut engendrer une asphyxie par sidération phrénique
- D) Une tumeur pulmonaire peut entraîner une asphyxie par atteinte du nerf phrénique
- E) Aucune réponse juste

**Correction : Appareil Respiratoire****2012 – 2013 (Pr. Baqué)****QCM 1 : Réponses BD**

- A) Faux : les cartilages thyroïde et cricoïde font parti du larynx et non de la trachée cervicale (erreur ronéo corrigée)  
B) Vrai : ce clapet évite ainsi (autant que possible ^^) les fausses routes = passage d'eau ou d'aliments dans les voies aériennes  
C) Faux : les 3 étages du pharynx sont : naso/ oro/ laryngo et pas pharyngo (erreur ronéo corrigée)  
D) Vrai : carrefour localisé d'ailleurs au niveau du laryngo-pharynx  
E) Faux

**QCM 2 : Réponse E**

- A) Faux : C'est en regard de l'incisure jugulaire ou fourchette sternale que la trachée cervicale devient thoracique  
B) Faux : La trachée est un empilement de cartilage ouvert en arrière  
C) Faux : Les inhalations de corps étrangers se font majoritairement à droite car la bronche souche droite est plus verticale que la gauche et donc plus dans l'axe de la trachée qu'à gauche  
D) Faux : C'est l'inverse : la bronche segmentaire de Nelson ventile le sommet de Fowler !  
E) Vrai

**QCM 3 : Réponses AB**

- A) Vrai  
B) Vrai : on a donc bien asymétrie entre gauche et droite comme dit dans l'item précédent  
C) Faux : le feuillet pariétal accole aux parois de la cavité thoracique  
D) Faux : ce n'est pas physiologique comme processus mais pathologique  
E) Faux

**QCM 4 : Réponses AC**

- A) Vrai  
B) Faux : Le hiatus musculaire de l'œsophage se projette en regard de T10  
C) Vrai : 7 hiatus dans la partie charnue : 1 inter-xyphoïdien ; 2 costo-xyphoïdiens ; 2 costo-lombal ; hiatus aortique et hiatus œsophagien / 1 hiatus dans la partie fibreuse : orifice quadrilatère de la veine cave inférieure  
D) Faux : Lors de sa contraction le diaphragme s'abaisse !!  
E) Faux

**QCM 5 : Réponse A**

C'est bien parce que la bronche souche droite est plus verticale et plus courte que la bronche souche gauche qu'il y aura en cas d'une intubation trop poussée une intubation sélective de la bronche souche droite. Le fait et la raison sont justes, mais également bien liés ;)

**QCM 6 : Réponses BCD**

- A) Faux : L'orifice supérieur du thorax = défilé cervico-thoracique REGARDE **en haut et en avant** mais est ORIENTE en haut et en arrière ou en bas et en avant  
B) Vrai  
C) Vrai  
D) Vrai  
E) Faux

**QCM 7 : Réponse B**

- A) Faux : le nerf phrénique est issue du **myélomère C4**  
B) Vrai  
C) Faux : c'est seulement la partie charnue du diaphragme qui s'abaisse, le **centre phrénique (fibreuse) est fixe**  
D) Faux : ils retiennent bien l'expansion en avant des viscères mais au cours de l'**inspiration**  
E) Faux

**QCM 8 : Réponses CD**

- A) Faux : C'est l'ensemble des viscère THORACIQUES se tenant entre les deux blocs pleuro-pulmonaires  
B) Faux : Le médiastin moyen est défini par l'axe de la trachée  
C) Vrai  
D) Vrai  
E) Faux

**QCM 9 : Réponses AD**

- A) Vrai
- B) Faux : Ça ferait un rototo ☺ !
- C) Faux : Fausse route !!
- D) Vrai
- E) Faux

**QCM 10 : Réponses AC**

- A) Vrai
- B) Faux : elles sont ouvertes en **arrière** par les choanes
- C) Vrai
- D) Faux : la bouche œsophagienne se projette en **C6**
- E) Faux

**QCM 11 : Réponse E**

- A) Faux : elle se divise en bronches **souches** en regard de T5
- B) Faux : c'est l'**inverse**
- C) Faux : elle est plus **longue** que la droite et plus horizontale
- D) Faux : on retrouve ce tronc intermédiaire à **droite, pas de bronche lobaire moyenne à gauche**
- E) Vrai

**QCM 12 : Réponses AB**

- A) Vrai
- B) Vrai
- C) Faux : **grande et petite scissure à droite / scissure oblique à gauche**
- D) Faux : on retrouve un **mince filet liquidien** dans la cavité péritonéale
- E) Faux

**QCM 13 : Réponses BC**

- A) Faux : orifice quadrilatère sur la **foliole D**
- B) Vrai
- C) Vrai
- D) Faux : l'orifice fibreux de l'aorte est plus **latéral** et dorsal que le hiatus œsophagien
- E) Faux

**QCM 14 : Réponses AD**

- A) Vrai
- B) Faux : le **centre phrénique fibreux est fixe**
- C) Faux : la sangle abdominale retient la profusion en avant des viscères pendant **l'inspiration**
- D) Vrai
- E) Faux

**QCM 15 : Réponses CD**

- A) Faux : la bronche souche gauche est plus horizontale et plus **longue**
- B) Faux : il y a 2 scissures (ou fissures) à droite (grande et petite) et 1 scissure à gauche (oblique)
- C) Vrai
- D) Vrai
- E) Faux

**QCM 16 : Réponses AD**

- A) Vrai
- B) Faux : l'œsophage est plus à **droite** que l'aorte, c'est pour cela qu'on a fait une vue latérale droite, pour avoir l'œsophage au premier plan non caché par l'aorte
- C) Faux : le nerf phrénique est issu de **C4**
- D) Vrai
- E) Faux

**QCM 17 : Réponses AD**

- A) Vrai
- B) Faux : taille réduite du poumon GAUCHE
- C) Faux : 3 lobes sur le poumon DROIT (et 2 fissures : grande et petite ; scissure oblique c'est sur le poumon gauche)
- D) Vrai : A RETENIR +++++
- E) Faux

**QCM 18 : Réponses AD**

- A) Vrai
- B) Faux : c'est l'inverse → l'aorte thoracique est en partie cachée par l'œsophage, car elle est plus latérale
- C) Faux : l'orifice quadrilatère de la VCI est au niveau de la foliole DROITE du centre phrénique
- D) Vrai
- E) Faux

**QCM 19 : Réponses ACD**

- A) Vrai
- B) Faux : Le hiatus musculaire de l'œsophage se situe sur le DTA dans sa partie LOMBALE et se projette bien en T10
- C) Vrai
- D) Vrai : Antérieure = sternale / latérale = costale / postérieure = lombale
- E) Faux

**QCM 20 : Réponses ACD**

- A) Vrai : Repère anatomique important à connaître !!
- B) Faux : La trachée fait DIRECTEMENT suite au larynx
- C) Vrai
- D) Vrai : En l'occurrence lorsque l'épiglotte se rabat mal sur le cartilage thyroïde du larynx
- E) Faux

**QCM 21 : Réponses CD**

- A) Faux : La bronche souche droite est plus courte et plus VERTICALE que la bronche souche gauche
- B) Faux : c'est la bronche lobaire supérieure GAUCHE qui donne cette division
- C) Vrai : la bronche (tronc) intermédiaire donne ensuite les bronches lobaires moyenne et inférieure
- D) Vrai
- E) Faux

**QCM 22 : Réponses CD**

- A) Faux : Le centre phrénique (fibreuse et central) est immobile !
- B) Faux : Le nerf phrénique est issu de C4 !
- C) Vrai
- D) Vrai : La tumeur peut compresser ou même envahir le nerf phrénique -> asphyxie
- E) Faux

### 3. Appareil Digestif

2012 – 2013 (Pr. Baqué)

**QCM 1 : A propos de l'embryogénèse du tube digestif, on peut dire que :**

- A) Le tube digestif d'un embryon (de 3 semaines) est situé uniquement dans un plan sagittal
- B) La vésicule ombilicale se trouve à la jonction entre les branches crâniale et caudale de la anse intestinale primitive
- C) L'intestin grêle, le cæcum, le colon droit et la 1ère moitié du colon transverse dérive de la anse intestinale primitive
- D) En cas d'hyper-rotation de 90°, l'appendice se retrouve dans la fosse iliaque gauche
- E) Aucune de ces réponses n'est correcte

**QCM 2 : Concernant l'anatomie générale de l'estomac et la continence cardiale, donnez les vraies :**

- A) L'antre ou poche à air gastrique ainsi que le fundus (grosse tubérosité) sont perpendiculaires au corps de l'estomac
- B) On retrouve l'angulus de l'estomac entre la petite courbure de l'estomac à gauche et le pylore
- C) La valvule de Gubarov, l'angle de His ainsi que le sphincter supérieur de l'œsophage sont des éléments de la continence cardiale limitant les phénomènes de reflux-gastro-œsophagien
- D) Lors d'une hernie hiatale par glissement l'angle de His est conservé
- E) Aucune de ces réponses n'est correcte

**QCM 3 : A propos de l'anatomie du bloc duodéno-pancréatique on peut dire que :**

- A) Le duodénum prend la forme d'un pneu à 4 segments (D1, D2, D3, D4), dans lequel s'enclasse le pancréas
- B) On individualise 5 parties sur le pancréas : tête, isthme, corps, queue et crochet (ou petit pancréas de Winslow)
- C) Le canal cholédoque et le canal pancréatique principal (de Wirsung) s'abouche au niveau de la caroncule mineure
- D) La migration puis le blocage d'un calcul biliaire à la fin des voies bilio-pancréatiques peut donner une pancréatite aiguë (autodigestion enzymatique du pancréas)
- E) Aucune de ces réponses n'est correcte

**QCM 4 : Au sujet de l'intestin grêle, du colon et de leur vascularisation, donnez les vraies :**

- A) L'intestin grêle passe d'environ 3cm de diamètre au niveau de la jonction duodéno-iléale à 1 cm de diamètre au niveau de la jonction jéuno-caecale, ce qui peut expliquer les phénomènes d'occlusions intestinales
- B) L'angle colique gauche est plus haut que l'angle colique droit
- C) L'artère mésentérique supérieure vascularise l'intestin grêle, et se termine à l'endroit où pourrait se localiser un diverticule de Meckel
- D) L'arcade bordante de Riouan continue l'arcade bordante intestinale et permet une anastomose capitale entre les artères mésentérique supérieure et inférieure
- E) Aucune de ces réponses n'est correcte

**QCM 5 : Concernant l'anatomie générale de l'appareil digestif, on peut dire que :**

- A) Le mésocolon transverse sépare la cavité abdominale en deux étages : sus-mésocolique et sous-mésocolique
- B) L'estomac, le duodénum, l'intestin grêle et la rate sont des organes appartenant à l'étage sus-mésocolique
- C) La vésicule biliaire est appendue à la face antérieure du foie
- D) Le pancréas est situé en arrière de l'estomac et s'encastre au niveau de sa tête à l'intérieur du cadre duodénal
- E) Aucune de ces propositions n'est correcte

**QCM 6 : A propos de l'anatomie générale du tube digestif, donnez les vraies :**

- A) On individualise 9 cadrans dans la cavité abdominale grâce à 4 lignes imaginaires : les 2 lignes médio-claviculaires, la ligne bi-mamelonnaire et la ligne bi-iliaque.
- B) L'angle colique gauche est plus haut que l'angle colique droit
- C) Le mésocolon transverse segmente la cavité abdominale en étage sus-mésocolique et sous-mésocolique
- D) La rate, la vésicule biliaire et l'estomac sont des organes digestifs retrouvés dans l'étage sus-mésocolique
- E) Aucune réponse juste

**QCM 7 : Concernant l'embryologie du tube digestif, donnez les vraies :**

- A) Initialement l'ensemble des organes digestifs se trouve dans un plan frontal
- B) Au niveau de l'estomac on identifie un mésogastre antérieur et un mésogastre postérieur
- C) Les rotations de la anse intestinale primitive ont pour axe l'artère mésentérique inférieure
- D) Après rotation des organes abdominaux, on retrouve en arrière du foie un diverticule de la cavité péritonéale, appelé aussi l'arrière cavité des épiploons (encore nommée bourse mentale).
- E) Aucune réponse juste

**QCM 8 : Au sujet de l'estomac, donnez les vraies :**

- A) Il fait suite à l'œsophage et se situe dans l'hypochondre droit
- B) La valvule de Gubarov et le sphincter supérieur de l'œsophage sont des éléments de la continence cardiale
- C) Le sphincter pylorique permet de réguler le flux digestif gastro-duodénal
- D) Lors d'une hernie par glissement l'angle de His est conservé
- E) Aucune réponse juste

**QCM 9 : A propos de l'anatomie du bloc duodéno-pancréatique, donnez les vraies :**

- A) Sur la face latérale de la deuxième portion du duodénum s'abouche l'ampoule hépato-pancréatique de Vater
- B) Le canal pancréatique principal de Wirsung s'abouche au niveau de la caroncule mineure de D2 (2ème portion du duodénum)
- C) Le flux des sucs biliaires et pancréatiques de l'ampoule hépato-pancréatique de Vater est régulé par un sphincter (sphincter d'Oddi)
- D) Le canal cholédoque provient de la convergence biliaire inférieure qui réunit le canal cystique (voie biliaire accessoire) et la voie biliaire principale
- E) Aucune réponse juste

**QCM 10 : Concernant l'intestin grêle et le colon, donnez les vraies :**

- A) On peut différencier l'intestin grêle du colon par la présence ou l'absence d'haustrations
- B) L'intestin grêle est composé du jéjunum et de l'ilion
- C) L'intestin grêle passe de 3-4 cm de diamètre à la jonction duodéno-jéjunale à environ 1 cm de diamètre à la jonction iléo-caecale
- D) L'appendice vermiforme (diverticule du caecum) se projette au niveau du tiers interne de la ligne tendue entre ombilic et épine iliaque antéro-supérieure droite
- E) Aucune réponse juste

**QCM 11 : A propos de l'embryologie du tube digestif, on peut dire que :**

- A) Initialement l'ensemble des organes se trouve dans un plan frontal
- B) Le foie va migrer dans l'hypochondre droit et la rate dans l'hypochondre gauche
- C) Les rotations de la anse intestinale primitive ont pour axe l'artère mésentérique inférieure
- D) En arrière de l'estomac on retrouve un diverticule de la cavité péritonéale, appelé bourse omentale (ou poche rétro-gastrique)
- E) Aucune réponse juste

**QCM 12 : A propos de l'anatomie de l'estomac et des facteurs de la continence cardiale, on peut dire que :**

- A) L'estomac se subdivise en 3 parties : le fundus ou poche à air gastrique, le corps, et l'antrum ou grosse tubérosité
- B) La valvule muqueuse de Gubarov est un facteur de la continence cardiale
- C) La position intra-thoracique de l'estomac est un facteur de la continence cardiale
- D) L'incontinence cardiale favorise le reflux gastro-oesophagien, cliniquement associé à un pyrosis
- E) Aucune de ces propositions n'est correcte

**QCM 13 : A propos de l'anatomie du bloc duodéno-pancréatique et des voies biliaires, on peut dire que :**

- A) La convergence biliaire inférieure est formée par la réunion des voies biliaires accessoire et principale
- B) Le canal pancréatique principale (de Wirsung) s'abouche au niveau de la caroncule majeure
- C) Le canal cystique rejoint le canal pancréatique principale au niveau de l'ampoule hépato-pancréatique (de Vater)
- D) Le corps du pancréas est enchâssé dans le cadre duodénal comme la jante d'un pneu
- E) Aucune de ces propositions n'est correcte

**QCM 14 : Concernant l'anatomie de surface de l'abdomen, on peut dire que :**

- A) En anatomie de surface, on identifie 9 quadrants abdominaux : 3 impairs et médians et 6 pairs et latéraux
- B) L'étage thoraco-abdominal est situé entre les lignes bi-mamelonnaire et bi-sous-costale
- C) Le point de Murphy est le point d'intersection, en anatomie de surface, entre le bord droit du muscle grand droit droit de l'abdomen et le bord inférieur de l'auvent costal droit, correspondant à la projection de la vésicule biliaire
- D) Le point de Mac Burney est situé, en anatomie de surface, au tiers externe de la ligne joignant l'ombilic à l'épine iliaque antéro-supérieure droite
- E) Aucune de ces réponses n'est correcte

**QCM 15 : Concernant l'embryologie de l'appareil digestif, on peut dire que :**

- A) L'arrière cavité des épiploons (ou bourse omentale) se forme en arrière de l'estomac à la suite des rotations
- B) Le bourgeon du foie, initialement situé en avant de l'estomac, se retrouve après rotation dans l'hypogastre droit
- C) Il y a deux mésentères au niveau intestinal contre une seul mésogastre au niveau gastrique
- D) L'anse intestinale primitive va donner entre autre l'intestin grêle, le cæcum et le colon ascendant
- E) Aucune de ces propositions n'est correcte

**QCM 16 : Au sujet des structures d'attache et de protection de l'appareil digestif, on peut dire que :**

- A) Un méso est un double accollement de feuillets de péritoine
- B) Les nerfs et vaisseaux destinés aux viscères intra-péritonéaux cheminent au travers des différents méso
- C) Entre les feuillets péritonéaux pariétal et viscéral on retrouve la cavité pleurale
- D) Le grand épiploon (grand omentum) est une grande nappe graisseuse appendue au bloc duodéno-pancréatique
- E) Aucune réponse juste

**QCM 17 : Concernant l'embryologie du tube digestif, on peut dire que :**

- A) Embryologiquement le tube digestif est initialement disposé dans un plan sagittal
- B) Suite à une rotation autour de l'axe cranio-caudal, le foie se retrouve dans l'hypochondre droit
- C) Le bourgeon caecal subit embryologiquement trois rotations de 90° dans le sens des aiguilles d'une montre
- D) Suite à une hyporotation de 90° le bourgeon caecal se retrouvera dans l'hypochondre gauche
- E) Aucune réponse juste

**QCM 18 : Au sujet des pathologies du bloc duodéno-pancréatiques, on peut dire que :**

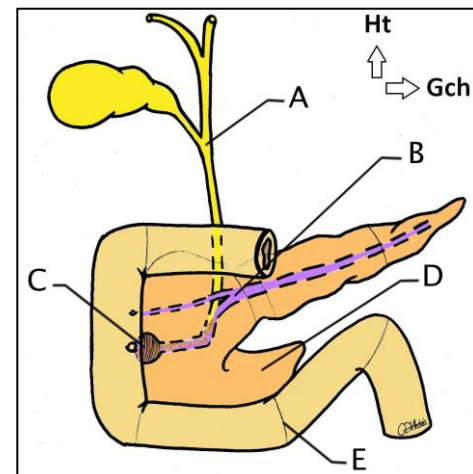
- A) Un cancer de la queue du pancréas pourra donner un ictère nu ainsi qu'une obstruction digestive
- B) Une cholécystite correspond à une infection de la vésicule biliaire
- C) Une cholique hépatique est souvent accompagnée cliniquement d'une douleur au niveau du point de Murphy
- D) La pancréatite aigue correspond à une pathologie lithiasique se traduisant par une auto-digestion du pancréas
- E) Aucune réponse juste

**QCM 19 : Concernant l'anatomie générale des viscères de l'étage sous-mésocolique, on peut dire que :**

- A) Le duodénum possède 4 parties : D1 et D3 (horizontales), D2 et D4 (verticales)
- B) La valvule de Bauhin délimite la jonction iléo-caecale
- C) Le colon possède des bandelettes musculaires longitudinales nommées taenias coli
- D) On peut retrouver un diverticule de Meckel au niveau de la terminaison de l'artère mésentérique supérieure
- E) Aucune réponse juste

**QCM 20 : A propos de l'anatomie du bloc duodéno-pancréatique :**

- A) Convergence biliaire supérieure : réunion du canal biliaire principal et du conduit cystique
- B) Bifurcation du canal pancréatique principal : donne un conduit pancréatique accessoire et un principal
- C) Ampoule bilio-pancréatique (de Vater) : s'abouche au niveau de D2 par la caroncule mineure
- D) Isthme pancréatique : zone de transition entre la tête et le corps du pancréas
- E) Jonction duodéno-jéjunale : zone de transition entre le duodénum et le jéjunum, repérée par l'angle de Treitz



**Correction : Appareil Digestif****2012 – 2013 (Pr. Baqué)****QCM 1 : Réponses ABCD**

- A) Vrai      B) Vrai      C) Vrai      D) Vrai      E) Faux

**QCM 2 : Réponse E**

- A) Faux : L'antrum et le fundus = poche à air gastrique = grosse tubérosité sont perpendiculaires au corps gastrique  
B) Faux : La petite courbure de l'estomac constitue la face DROITE de l'estomac  
C) Faux : Le sphincter supérieur de l'œsophage n'est pas un facteur de continence cardiale en revanche le sphincter INFÉRIEUR de l'œsophage en est bien un  
D) Faux : C'est lors d'une hernie hiatale par roulement que l'angle de His est conservé  
E) Vrai

**QCM 3 : Réponses ABD**

- A) Vrai : le duodénum se termine à la jonction duodéno-jéjunale, représentée par l'angle de Treitz  
B) Vrai  
C) Faux : ils s'abouchent au niveau de la caroncule majeure  
D) Vrai  
E) Faux

**QCM 4 : Réponses BCD**

- A) Faux : L'intestin grêle diminue bien de diamètre mais de la jonction DUODENO-JEJUNALE à la jonction ILEO-CAECALE  
B) Vrai  
C) Vrai  
D) Vrai  
E) Faux

**QCM 5 : Réponses AD**

- A) Vrai  
B) Faux : l'intestin grêle appartient à l'étage sous-mésocolique  
C) Faux : la vésicule biliaire est appendue à la face inférieure du foie  
D) Vrai  
E) Faux

**QCM 6 : Réponses BC**

- A) Faux : pas la ligne bi-mamelonnaire mais la **ligne bi-sous-costale**  
B) Vrai  
C) Vrai  
D) Faux : la rate est un organe **lymphoïde** et non digestif  
E) Faux

**QCM 7 : Réponse B**

- A) Faux : dans un plan **sagittal**  
B) Vrai  
C) Faux : l'axe de rotation est l'artère mésentérique **supérieure**  
D) Faux : pas en arrière du foie mais de **l'estomac** (d'où le nom aussi de poche rétro-gastrique)  
E) Faux

**QCM 8 : Réponse C**

- A) Faux : l'estomac se situe en majeure partie dans **l'hypochondre gauche mais aussi en partie dans l'épigastre**  
B) Faux : le sphincter **inférieur** de l'œsophage est un élément de continence  
C) Vrai  
D) Faux : l'angle de His est conservé lors d'une hernie par **roulement**  
E) Faux

**QCM 9 : Réponses CD**

- A) Faux : L'ampoule s'abouche sur la face **médiale** de D2
- B) Faux : il s'abouche dans la caroncule **majeure**
- C) Vrai
- D) Vrai
- E) Faux

**QCM 10 : Réponses AC**

- A) Vrai
- B) Faux : intestin grêle = jéjunum + **iléon** (ilion = partie de l'os coxal)
- C) Vrai
- D) Faux : au niveau du **tiers externe** de cette ligne
- E) Faux

**QCM 11 : Réponses BD**

- A) Faux : initialement les organes sont dans un plan **sagittal**
- B) Vrai
- C) Faux : Les rotations ont pour axe l'artère mésentérique **supérieure**
- D) Vrai
- E) Faux

**QCM 12 : Réponses BD**

- A) Faux : Fundus = poche à air gastrique = grosse tubérosité / corps / antre
- B) Vrai
- C) Faux : La position intra-abdominale est un élément de la continence cardiale
- D) Vrai
- E) Faux

**QCM 13 : Réponses AB**

- A) Vrai
- B) Vrai
- C) Faux : C'est le canal cholédoque qui rejoint le canal pancréatique principal (de Wirsung) au niveau de l'ampoule
- D) Faux : C'est la tête du pancréas qui est enchâssés dans le cadre duodénal tel la jante d'un pneu
- E) Faux

**QCM 14 : Réponses ABCD**

- A) Vrai      B) Vrai      C) Vrai      D) Vrai      E) Faux

**QCM 15 : Réponses AD**

- A) Vrai
- B) Faux : l'hypogastre droit ça n'existe pas → c'est l'**hypochondre** droit
- C) Faux : **inverse** → deux mésogastres au niveau gastrique et un mésentère au niveau intestinal
- D) Vrai
- E) Faux

**QCM 16 : Réponses AB**

- A) Vrai
- B) Vrai
- C) Faux : la cavité péritonéale (pas pleurale)
- D) Faux : le grand épiploon est appendu à la grande courbure de l'estomac, et non pas au bloc duodéno-pancréatique
- E) Faux

**QCM 17 : Réponses AB**

- A) Vrai
- B) Vrai : ne pas confondre l'axe et le sens de rotation
- C) Faux : Dans le sens INVERSE des aiguilles d'une montre = sens anti-horaire
- D) Faux : Suite à une hyporotation de 90° il se retrouvera dans l'hypochondre droit
- E) Faux

**QCM 18 : Réponses BCD**

- A) Faux : un ictère ne se verra dans le cas d'un cancer de la tête du pancréas (car obstruant la voie biliaire) ; un cancer au niveau du corps ou de la queue donnera seulement une douleur transfixiante  
B) Vrai                      C) Vrai                      D) Vrai                      E) Faux

**QCM 19 : Réponses BCD**

- A) Faux : Le duodénum fait partie de l'étage SUS-mésocolique  
B) Vrai                      C) Vrai                      D) Vrai                      E) Faux

**QCM 20 : Réponse B**

- A) Faux : convergence biliaire INFÉRIEURE  
B) Vrai  
C) Faux : s'abouche bien dans D2 mais via la caroncule majeure  
D) Faux : il s'agit de l'uncus ou petit pancréas de Winslow  
E) Faux : il s'agit de la jonction entre D3 et D4 (les deux dernières parties du duodénum)

## 4. Système Nerveux

2012 – 2013 (Pr. De Peretti)

### **QCM 1 : A propos du Système Nerveux, donnez les vraies :**

- A) Le système nerveux est l'ensemble des organes de contrôle de l'organisme permettant de réguler, coordonner et contrôler uniquement la vie intérieure de l'organisme
- B) Le SNP, dépendant du SNC, est l'ensemble des racines, nerfs, ganglion véhiculant l'influx nerveux vers les organes, viscères et muscles
- C) Le SNV est totalement autonome et possède 2 contingents : orthosympathique et parasymphathique
- D) Le SNC forme un axe nerveux composé de l'encéphale et de la moelle spinale : le névraxe
- E) Aucune réponse juste

### **QCM 2 : Concernant l'embryogénèse du système nerveux central, on peut dire que :**

- A) Le neuropore antérieur se ferme par la lamina terminalis (lame terminale)
- B) L'archéoencéphale donne in fine les 2 vésicules cérébrales constituant le cerveau
- C) Les quatre mouvements aboutissant à la formation du diencéphale sont simultanés
- D) Le développement des nerfs est concomitant au développement musculaire
- E) Aucune réponse juste

### **QCM 3 : Concernant l'anatomie générale des méninges, on peut dire que :**

- A) La plus externe et la plus résistante est toujours accolée à l'os au niveau de la boîte crânienne
- B) L'arachnoïde et la pie-mère sont des leptoméninges
- C) La membrane arachnoïdienne, tapissée par la dure-mère sur sa face externe, émet des expansions entre lesquels circulent le LCR
- D) L'ensemble des 3 méninges tapisse le SNC et le SNP en tout point
- E) Aucune réponse juste

### **QCM 4 : À propos de l'anatomie des ventricules, donnez les vraies :**

- A) Le carrefour d'un ventricule latéral est situé entre ses cornes frontale, occipitale et temporale
- B) Le 3ème ventricule est relié au 4ème ventricule par l'aqueduc du métencéphale
- C) Le LCR sort en grande majorité par l'orifice médian du plancher du 4ème ventricule
- D) Les plexus choroïdes sont localisés entre autre dans la convexité des ventricules latéraux
- E) Aucune réponse juste

### **QCM 5 : Au sujet de l'anatomie générale du cerveau, donnez les vraies :**

- A) Sur sa surface externe (cortex) on peut individualiser 5 lobes grâce à 3 fissures primaires
- B) La capsule externe est délimitée en dedans par le claustrum et en dehors par le putamen
- C) En arrière du thalamus on retrouve un petit organe glandulaire : l'épiphyse (noyau diencéphalique)
- D) L'hypothalamus est un noyau relai principalement sensitif, surnommé « ministre de l'intérieur »
- E) Aucune réponse juste

### **QCM 6 : Concernant l'anatomie du tronc cérébral, on peut dire que :**

- A) Les quatre colliculus du mésencéphale sont prolongés par des bras conjonctivaux
- B) Il y a autant de colonnes de noyaux en avant du sulcus limitans sur le plancher du V4 que dans la moelle
- C) La colonne proprioceptive du plancher du V4, plus développée, déborde sur les autres colonnes
- D) On identifie un sillon sur la face ventrale du métencéphale : le sillon basilaire (sillon médian du pont).
- E) Aucune réponse juste

### **QCM 7 : À propos de l'anatomie du cervelet, on peut dire que :**

- A) Il a un aspect en côte de velours, a la forme d'une pigne de pain sur une vue postérieure et d'un as de pique tronqué sur une vue sagittale
- B) Il possède 2 hémisphères cérébraux séparés par un vermis médian (forme de lombric)
- C) Le vestibulo-cérébelleum (10% antérieurs du cervelet) permet un contrôle volontaire de l'équilibration
- D) Le cortico-cérébelleum (2/3 postérieurs du cervelet) permet un contrôle du tonus musculaire
- E) Aucune réponse juste

### **QCM 8 : À propos de la vascularisation de l'encéphale, donnez les vraies :**

- A) Le tronc basilaire appartient à la fois au réseau vertébro-basilaire et au cercle artériel de la base du cerveau
- B) On compte au total 7 angles et 7 côtés sur le polygone de Willis
- C) Les artères cérébrales moyennes font parties du cercle artériel de la base du cerveau
- D) Les artères communicantes antérieures font parties du cercle artériel de la base du cerveau
- E) Aucune réponse juste

**QCM 9 : Concernant l'organisation du système nerveux central, donnez les vraies :**

- A) L'étage segmentaire, présent uniquement au niveau de la moelle spinale, est l'étage des réflexes véritablement visible qu'après section de la moelle
- B) L'étage intersegmentaire permet, par des fibres d'association tapissant l'axe gris, de lier les différents étages de la moelle (myélomères) et du tronc cérébral
- C) Le cervelet possède des actions homolatérales et involontaires
- D) L'aire de la motricité volontaire se trouve en avant du gyrus pré-central et l'aire de la sensibilité extéroceptive se trouve en arrière du gyrus post-central
- E) Aucune réponse juste

**QCM 10 : Concernant les voie motrice pyramidale et extra-pyramidale, on peut dire que :**

- A) La voie motrice pyramidale est mono-neuronale et issue de la grande cellule pyramidale de Betz
- B) Le faisceau cortico-nucléaire de la voie motrice principale véhicule l'influx destinés aux noyaux des nerfs crâniens moteurs
- C) Les fibres nerveuses de la voie motrice principale destinées au tronc et aux membres décussent au niveau du bulbe rachidien et cheminent dans les cordons contralatéraux latéraux de la moelle
- D) La maladie de Parkinson provoque des tremblements et une rigidité musculaire du à l'atteinte de la voie motrice extra-pyramidale
- E) Aucune réponse juste

**QCM 11 : Au sujet des voies sensitives, donnez les vraies :**

- A) Les voies de la sensibilité sont toutes tri-neuronales
- B) Le deutoneurone des voies sensitives décussent toujours au niveau de l'axe gris de la moelle
- C) Les voies sensitives inconscientes concernent la sensibilité proprioceptive inconsciente et ne décussent pas (ou un nombre pair de fois) : elles renseignent le cervelet sur le tension des muscles, des tendons et des articulations
- D) Une lésion de l'hémi-moelle droite pourra donner, entre autre, des troubles de la sensibilité extéroceptive gauche
- E) Aucune réponse juste

**QCM 12 : À propos des pathologies pouvant toucher les voies motrices et sensitives, donnez les vraies :**

- A) La section complète de la moelle en dessous de T1 donne une tétraplégie
- B) Une lésion d'une hémi-moelle donnera entre autre une hémiplegie homolatérale sous-jacente à la lésion
- C) Une atteinte de la moelle au dessus du myélomère C4 entraîne la mort par asphyxie
- D) Le syndrome de la queue de cheval est une atteinte périphérique, à l'inverse d'une lésion médullaire qui est une atteinte centrale.
- E) Aucune réponse juste

**QCM 13 : À propos des nerfs crâniens, donnez les vraies :**

- A) Il existe 12 paires de nerfs crâniens issues du tronc sympathique
- B) Le nerf vague (X) véhicule un influx parasympathique jusqu'à 5 cm du trou du cul
- C) Le nerf trijumeau (V) est un nerf mixte provenant du 1<sup>er</sup> arc branchial
- D) Le contingent bulbaire du nerf accessoire (XI) est un contingent phonatoire
- E) Aucune réponse juste

**QCM 14 : Concernant l'organisation générale du système nerveux autonome, on peut dire que :**

- A) Le système orthosympathique a un dernier médiateur chimique de type cholinergique (acétyl-choline)
- B) Le système parasympathique a un dernier médiateur chimique de type adrénergique (adrénaline ou noradrénaline)
- C) Le système parasympathique sert entre autre à la miction, la défécation, l'érection et la digestion
- D) Le système orthosympathique sert entre autre à accélérer la fréquence cardiaque, éviter l'éjaculation rétrograde et provoquer la sécrétion des glandes urétrales chez la femme
- E) Aucune réponse juste

**QCM 15 : Concernant le système orthosympathique, donnez les vraies :**

- A) Le ganglion cervical inférieur et le ganglion thoracique supérieur, de la chaîne ganglionnée latéro-vertébrale, fusionne pour donner le ganglion stellaire, perforé en son centre par une artère
- B) Le rameau communicant blanc est myélinisé, à conduction rapide et grêle contrairement au rameau communicant gris (non myélinisé, conduction lente, épais)
- C) Le centre broncho-pulmonaire s'étend des étages médullaires T6 à L2, sur la colonne intermédio-latérale de l'axe gris médullaire
- D) Le protoneurone à destinée viscérale peut rejoindre un plexus nerveux autonome, après avoir quitté le tronc sympathique, en empruntant un nerf viscéral
- E) Aucune réponse juste

**QCM 16 : A propos de la sensibilité viscérale et de sa projection cutanée, donnez les vraies :**

- A) Les douleurs hépatiques se projettent au niveau de l'épaule droite
- B) Les douleurs cardiaques se projettent sur l'hémithorax gauche et la face interne du bras et de l'avant-bras gauche
- C) Les douleurs d'une appendicite (infection de l'appendice) se projettent sur la ligne reliant l'épine iliaque antéro-supérieure droite et l'ombilic, au deux tiers interne de cette ligne
- D) La vessie se projette en dessous de la symphyse pubienne
- E) Aucune réponse juste

**QCM 17 : Au sujet des fonctions du SNV et de ses applications cliniques, donnez les vraies :**

- A) La rectum possède une innervation triple : parasympathique, orthosympathique et volontaire
- B) Le système orthosympathique permet d'éviter l'éjaculation rétrograde, et permet les sécrétions vaginale par les glandes de Skene
- C) On traitait avant les ulcères gastro-duodénaux par vagotomie afin d'augmenter les sécrétions gastriques
- D) Une chirurgie au niveau du plexus hypogastrique inférieur peut donner comme complication post-opératoire des troubles de l'érection
- E) Aucune réponse juste

**QCM 18 : A propos des grandes voies motrices et sensitives on peut dire que :**

- A) Les fibres de la voie motrice principale destinées aux nerfs crâniens moteurs forment le faisceau corticospinal
- B) La voie motrice extra-pyramidale passe par les noyaux propres du cervelet
- C) Les voies sensitives conscientes comprennent la sensibilité épicritique, proprioceptive consciente, thermo-algique et nociceptive
- D) Les voies proprioceptives inconscientes (spinocérébelleuses) respectent la loi d'action homolatérale du cervelet
- E) Aucune de ces réponses n'est correcte

**QCM 19 : Au sujet du système nerveux végétatif, on peut dire que:**

- A) C'est le système nerveux de « l'intérieur », il dépend du système nerveux central et peut fonctionner dans certains cas selon une chaîne tri-neuronale
- B) On peut retrouver le protoneurone parasympathique au niveau de la colonne viscéromotrice du plancher du V4 ou au niveau de la colonne intermédiaire ventrale entre les étages S2 et S4 de la moelle
- C) L'influx nerveux orthosympathique emprunte toujours un rameau communicant blanc (myélinisé, épais et à conduction rapide)
- D) Le muscle détroisor possède une innervation parasympathique et permet avec d'autres mécanismes la miction
- E) Aucune de ces réponses n'est correcte

**QCM 20 : Concernant le système nerveux central**

- A) Le système nerveux central contient la majorité des nerfs
- B) La totalité de l'encéphale est constitué de 2 parties : le cerveau et le tronc cérébral
- C) La moelle spinale se loge dans le canal cervical
- D) Il y a une asymétrie de croissance entre la moelle et le rachis
- E) Aucune de ces propositions n'est correcte

**QCM 21 : À propos de l'embryogenèse de l'encéphale**

- A) La vésicule chondroencéphalique donne le mésencéphale et le rhombencéphale
- B) L'archéocéphale donne le proencéphale qui lui-même sera à la base de la formation du cerveau.
- C) Le rhombencéphale après division formera le tronc cérébral dans sa totalité
- D) La vésicule téléocéphalique subit successivement 4 mouvements (Division, Rotation, Bascule, Fusion).
- E) Aucune de ces propositions n'est correcte

**QCM 22 : QCM de cause à effet**

Effet : Une mauvaise fermeture du neuropore postérieur peut donner une spina bifida aperta

CAR

Cause : Une spina bifida occulta correspond à une zone où l'arc neural n'est pas refermé et où le tube neural s'accroche à la peau

- A) Vrai / Vrai lié      B) Vrai / Vrai non lié      C) Vrai / Faux      D) Faux / Vrai      E) Faux/Faux

**QCM 23 : Lors d'une dissection du cerveau, on arrive sur la dure-mère :**

- A) C'est la méninge la plus périphérique, directement accolée à l'os, et la plus résistante
- B) Elle émet 2 types d'expansion : la faux du cervelet et la tente du cerveau
- C) Dans ses dédoublements on trouve d'énormes sinus artériels sans capacité contractiles
- D) On peut distinguer un espace décollable au niveau de la face interne de la Dure-Mère : c'est l'espace décollable de Gérard Marchand
- E) Aucune de ces propositions n'est correcte

**QCM 24 : Lors de la même dissection on ne distingue pas bien l'arachnoïde et la pie-mère :**

- A) L'arachnoïde possède 2 contingents : les villosités et la membrane en dedans des villosités
- B) Une densification pie-mérienne est présente entre les racines antérieures et postérieures de la moelle : le ligament dentelé
- C) La pie-mère est la lame porte vaisseaux, elle tapisse le SN comme un vernis, à l'intérieur de l'enveloppe osseuse
- D) Dans les villosités arachnoïdiennes circule le Liquide Céphalo-Rachidien
- E) Aucune de ces propositions n'est correcte

**QCM 25 : QCM de cause à effet :**

Effet : La moelle s'arrête de manière modale au niveau du bord supérieur de la vertèbre lombaire 2  
CAR

Cause : La ponction lombaire s'effectue entre les vertèbres L4 et L5 ou entre les vertèbres L5 et S1

- A) Vrai / Vrai lié      B) Vrai / Vrai non lié      C) Vrai / Faux      D) Faux / Vrai      E) Faux/Faux

**QCM 26 : À propos du 4ème ventricule :**

- A) On individualise plusieurs colonnes sur le toit du V4
- B) Il y a une colonne en plus dans la moelle par rapport au V4 : la colonne branchio-motrice
- C) Le cervelet est rattaché au tronc cérébral par 3 pédoncules cérébelleux
- D) On retrouve dans les colonnes du V4 les noyaux des nerfs crâniens
- E) Aucune de ces propositions n'est correcte

**QCM 27 : À propos des nerfs crâniens :**

- A) Le nerf olfactif (I) est sensitif provenant d'une évagination du diencephale
- B) Le nerf hypoglosse (XII) est moteur pur et somatique
- C) Le nerf vague (X) est mixte provenant du 4<sup>ème</sup> arc branchial
- D) Le nerf vestibulo-cochléaire (VIII) est sensitif et provient du 3<sup>ème</sup> arc branchial
- E) Aucune de ces propositions n'est correcte

**QCM 28 : Concernant le cervelet :**

- A) Le cortico-cérébellum contrôle le tonus
- B) Le vestibulo-cérébellum contrôle l'équilibre
- C) Le spino-cérébellum contrôle la coordination
- D) Son action est homolatérale et volontaire, et se fait selon une boucle passant par le tronc cérébral, le cortex cérébelleux et un noyau propre du cervelet
- E) Aucune de ces propositions n'est correcte

**QCM 29 : À propos du diencephale et de ses noyaux :**

- A) L'antéhypophyse ou adénohypophyse est reliée à l'hypothalamus par le système porte hypothalamo-hypophysaire
- B) Il possède 4 noyaux : l'hypophyse, l'épiphysse, l'hypothalamus et l'épithalamus
- C) La neurohypophyse sécrète l'ADH et l'ocytocine (utile pour l'accouchement)
- D) La tractus optique se situe sous l'hypothalamus en avant de la tige de l'hypophyse
- E) Aucune de ces propositions n'est correcte

**QCM 30 : À propos du cerveau :**

- A) Le lobe frontal est limité en arrière par la fissure centrale de Sylvius
- B) On individualise en tout 4 lobes sur le cerveau : frontal, pariétal, occipital et temporal
- C) Entre les fissures primaires on individualise des gyrus à la surface du cerveau
- D) Il y a 3 commissures inter-hémisphériques entre les 2 hémisphères cérébelleux
- E) Aucune de ces propositions n'est correcte

**QCM 31 : Discutons de la systématisation des aires corticales cérébrales :**

- A) L'aire auditive (lobe temporelle) est une aire effectrice que l'on voit sur une vue médiane du cerveau
- B) L'aire de la motricité volontaire (gyrus post-central) est une aire effectrice que l'on voit sur une vue latérale ou médiane du cerveau
- C) L'aire sensitive accessoire (arrière du gyrus pré central) est une aire muette que l'on voit sur une vue latérale du cerveau
- D) L'aire olfactive (gyrus olfactif) est visible uniquement sur une vue latérale du cerveau.
- E) Aucune de ces propositions n'est correcte

**QCM 32 : Une atteinte au niveau de la capsule externe peut provoquer des troubles moteurs massifs CAR au niveau de la capsule externe passe la voie motrice principale**

- A) Vrai / Vrai lié      B) Vrai / Vrai non lié      C) Vrai / Faux      D) Faux / Vrai      E) Faux/Faux

**QCM 33 : Concernant le système nerveux végétatif orthosympathique**

- A) On lui décrit un contingent dans la moelle (colonne inter-médio-latérale) et un contingent latéro-vertébral (tronc sympathique)
- B) La colonne inter-médio-latérale se retrouve sur la moelle de l'étage C8 à l'étage L4
- C) L'influx nerveux destiné aux viscères va emprunter un nerf splanchnique puis rejoindre un plexus nerveux autonome à distance, et enfin un nerf viscéral
- D) L'influx nerveux destiné aux muscles, aux vaisseaux, à la peau et aux articulations va passer par le tronc sympathique puis rejoindre un rameau communicant blanc
- E) Aucune de ces propositions n'est correcte

**QCM 34 : Concernant la vascularisation du Cerveau et de la Moelle Spinale :**

- A) Les artères vertébrales sont des collatérales des artères sous-clavières
- B) Le tronc Basilaire situé en avant du tronc cérébral résulte de l'anastomose des artères vertébrales
- C) Du tronc Basilaire naissent des artères à visée cérébrale, cérébelleuse et à visée du tronc cérébral
- D) L'artère carotide interne est un élément clé de la vascularisation du cerveau
- E) Aucune de ces propositions n'est correcte

**QCM 35 : Concernant l'organisation générale du système nerveux, on peut dire que :**

- A) Le névraxe est constitué de l'encéphale et de la moelle spinale
- B) Il existe une symétrie de longueur entre la moelle et la colonne vertébrale
- C) La moelle spinale se termine généralement en regard du bord supérieur de la vertèbre L2
- D) Le dernier médiateur chimique du système parasymphatique est adrénérurgique
- E) Les propositions A, B, C et D sont fausses

**QCM 36 : Au sujet de l'anatomie générale du cerveau, on peut dire que :**

- A) Le cerveau est composé du télencéphale et du diencéphale
- B) Les fissures primaires permettent de délimiter des gyri
- C) Les fissures secondaires permettent de délimiter des gyri
- D) L'aire de la motricité volontaire se situe au niveau du gyrus pré-central, en avant de la fissure centrale de Rolando
- E) Les propositions A, B, C et D sont fausses

**QCM 37 : A propos des nerfs crâniens, on peut dire que :**

- A) Le IX est le nerf vestibulo-cochléaire et il prend en charge l'audition et de l'équilibration
- B) Les nerfs V, VII, IX et X ont tous une origine branchiale et des actions à la fois motrices et sensibles
- C) Le X est le nerf vague et il véhicule l'influx orthosymphatique jusqu'à 20 cm de la marge anale
- D) Les nerfs III, IV et VI sont tous les trois d'origine somatique et ont des actions purement motrices
- E) Aucune de ces propositions n'est correcte

**QCM 38 : Concernant l'anatomie générale des voies de la sensibilité consciente, on peut dire que :**

- A) Le protoneurone des voies de la sensibilité consciente est dit « central »
- B) Le deutoneurone des voies de la sensibilité consciente fait synapse avec le 3<sup>ème</sup> neurone au niveau du diencéphale
- C) La projection corticale des voies de la sensibilité consciente se fait au niveau du gyrus post-central homolatéral
- D) La lésion d'une hémimoelle pourra entraîner des troubles de la sensibilité thermo-algique contralatérale
- E) Les propositions A, B, C et D sont fausses

**QCM 39 : A propos de l'anatomie des méninges et du liquide céphalo-rachidien (LCR), on peut dire que :**

- A) L'accolement de dure-mère avec la glie épendymaire constitue une toile choroïdienne
- B) La résorption du LCR se fait au niveau des plexus choroïdes
- C) Le 4ème ventricule est situé dans le tronc cérébral au niveau du mésencéphale
- D) Le LCR est sécrété au niveau des granulations arachnoïdiennes
- E) Les propositions A, B, C et D sont fausses

**QCM 40 : Au sujet de l'anatomie générale du Système Nerveux Végétatif (SNV), on peut dire que :**

- A) Le corps cellulaire du deutoneurone du système parasympathique pelvien est localisé au niveau du plexus hypogastrique inférieur
- B) Le corps cellulaire du protoneurone du système orthosympathique est localisé au niveau de la colonne inter-médio-latérale des étages C8 à L2 de la moelle
- C) Les rameaux communicants gris sont tendus entre le tronc sympathique et les nerfs spinaux
- D) Une sympathectomie lombaire unilatérale pourra engendrer un phénomène d'éjaculation rétrograde
- E) Les propositions A, B, C et D sont fausses

**QCM 41 : Concernant l'anatomie du système nerveux, donnez les vraies :**

- A) Le système nerveux central forme un axe nerveux (le névraxe) composé de l'encéphale et de la moelle spinale
- B) Le cervelet est relié au tronc cérébral par 3 paires de pédoncules cérébraux
- C) La moelle spinale se termine par le cône terminal en regard du bord supérieur de la vertèbre S2
- D) Le système nerveux végétatif est subdivisé en 2 systèmes : orthosympathique et parasympathique
- E) Aucune réponse juste

**QCM 42 : A propos de l'embryogenèse du système nerveux, donnez les vraies :**

- A) Le mésencéphale provient de la vésicule rhombencéphalique
- B) Le système nerveux provient uniquement de l'ectoderme (feuillet ectodermique)
- C) La formation du télencéphale résulte de trois mouvements : division, rotation et fusion
- D) Le développement du système nerveux périphérique est concomitant à celui des muscles
- E) Aucune réponse juste

**QCM 43 : A propos de l'anatomie des méninges, donnez les vraies :**

- A) La dure-mère et la pie-mère sont des pachyméninges (méninges dures)
- B) L'arachnoïde se compose de 2 parties : la membrane arachnoïdienne et les villosités arachnoïdiennes
- C) Le liquide céphalo-rachidien (LCR) circule entre les villosités arachnoïdiennes
- D) La dure-mère accole à l'os au niveau de la boîte crânienne et du canal vertébral
- E) Aucune réponse juste

**QCM 44 : A propos du Liquide Céphalo-Rachidien (LCR), donnez les vraies :**

- A) Le LCR est sécrété au niveau des plexus choroïdes qui sont des évaginations de la toile choroïdienne
- B) Le LCR est sécrété uniquement par les ventricules latéraux.
- C) Le LCR est résorbé dans les granulations arachnoïdiennes situées au niveau de la diploé et du sinus veineux longitudinal supérieur
- D) On peut ponctionner le LCR entre T12 et L1
- E) Aucune réponse juste

**QCM 45 : Concernant de la moelle spinale, donnez les vraies :**

- A) Il existe une asymétrie de longueur entre rachis et moelle spinale
- B) Elle possède une intumescence cervicale et une lombaire d'où sont issues les racines nerveuses des plexus nerveux des membres
- C) Dans son axe gris on retrouve 5 types de colonnes de noyaux nerveux
- D) Dans ses cordons blancs, circulent des voies motrices (ascendantes) ; sensibles (descendantes) et associatives
- E) Aucune réponse juste

**QCM 46 : Concernant le tronc cérébral, donnez les vraies :**

- A) Il provient embryologiquement du chondencéphale
- B) Il fait parti, avec le cerveau et le cervelet, de l'encéphale
- C) Il est limité en haut par le tractus optique et en bas par le foramen magnum
- D) Il comprend 3 parties, qui sont de haut en bas : le métencéphale, le mésencéphale et le myélencéphale
- E) Aucune réponse juste

**QCM 47 : Au sujet des nerfs crâniens, donnez les vraies :**

- A) On compte 12 paires de nerfs crâniens au total, émergeant du tronc cérébral
- B) Le nerf olfactif (I) est une évagination du diencephale
- C) Le nerf vestibulo-cochléaire (VIII) est sensitif et somitique
- D) Le nerf vague (X) véhicule l'influx orthosympathique de l'organisme
- E) Aucune réponse juste

**QCM 48 : A propos de l'anatomie du cervelet et de ses boucles de contrôle, donnez les vraies :**

- A) Le cervelet prend la forme d'une pigne de pain en vue latérale
- B) La boucle du spino-cérébellum contrôle l'équilibration
- C) La boucle du cortico-cérébellum contrôle la coordination des mouvements
- D) Le cervelet possède deux hémisphères cérébraux reliés par une partie médiane (le vermis médian)
- E) Aucune réponse juste

**QCM 49 : Concernant l'anatomie du cerveau et la systématisation des aires corticales, donnez les vraies :**

- A) Le lobe pariétal est situé en arrière de la fissure pariéto-occipitale
- B) Les fissures primaires du cerveau individualisent des gyri
- C) Au niveau du lobe frontal se trouve l'aire effectrice contrôlant des fonctions supérieures (réflexion, décision, délibération, reconnaissance ...)
- D) L'aire de la motricité principale est située en arrière de la fissure centrale de Rolando
- E) Aucune réponse juste

**QCM 50 : Concernant la coupe vertico-frontale de Charcot, donnez les vraies :**

- A) Le noyau lenticulaire possède 2 parties : le putamen (médial) et le pallidum (latéral)
- B) Entre noyau lenticulaire et avant-mur se trouve la capsule externe
- C) Le noyau caudé est un noyau relai de la motricité extra-pyramidale
- D) On visualise sur cette coupe des noyaux diencephaliques
- E) Aucune réponse juste

**QCM 51 : A propos des voies motrices pyramidale et extra-pyramidale, donnez les vraies :**

- A) La voie pyramidale est dite monocellulaire et est issue du gyrus post-central
- B) La voie extra-pyramidale échappe à la conscience et régule le tonus musculaire
- C) Les fibres nerveuses de la voie pyramidale (exceptées celles à destination des noyaux moteurs des nerfs crâniens), décussent dans la partie basse du pont
- D) Une atteinte de la capsule interne donnera une hémiplégie massive homolatérale
- E) Aucune réponse juste

**QCM 52 : A propos des voies de la sensibilité, donnez les vraies :**

- A) Toutes les voies de la sensibilité qui décussent, le font au niveau du deutoneurone
- B) Le deutoneurone est localisé sur le plancher du V4 pour les nerfs crâniens
- C) Toutes les voies de la sensibilité sont des voies bi-neuronales
- D) L'influx nerveux sensitif arrive, entre autre, au cortex cérébral au niveau du gyrus post-central
- E) Aucune réponse juste

**QCM 53 : Généralités système nerveux végétatif (SNV), donnez les vraies :**

- A) Le système orthosympathique est cholinergique
- B) Le SNV n'émerge pas à la conscience et fonctionne selon un système bi-neuronal : un neurone pré-ganglionnaire et un neurone post-ganglionnaire
- C) Le corps cellulaire du neurone pré-ganglionnaire du contingent crânien (du parasympathique) est situé au niveau de la colonne viscéroceptive
- D) Les nerfs érecteurs d'Eckhard véhiculent l'influx nerveux des neurones post-ganglionnaires du contingent pelvien du parasympathique
- E) Aucune réponse juste

**QCM 54 : Concernant les rôles et pathologies du système nerveux végétatif, donnez les vraies :**

- A) Le parasympathique permet, entre autre, une augmentation du péristaltisme du tube digestif
- B) L'orthosympathique permet, entre autre, d'éviter l'éjaculation rétrograde
- C) On traitait avant les ulcères gastroduodénaux par vagotomie
- D) Suite à une chirurgie du rectum on peut causer au patient des troubles de l'érection
- E) Aucune réponse juste

**QCM 55 : Concernant la vascularisation du système nerveux central donnez les vraies :**

- A) Le cercle artériel de la base du cerveau (polygone de Willis) est constitué par l'anastomose de 7 artères
- B) L'artère cérébrale moyenne et l'artère communicante postérieure sont issues de l'artère carotide interne
- C) La moelle spinale est vascularisée par une artère spinale postérieure et deux artères spinales antérieures (inconstantes)
- D) Le tronc basilaire provient de l'anastomose des deux artères vertébrales, elles même provenant des artères sous-clavières
- E) Aucune réponse juste

**QCM 56 : A propos de l'embryogenèse du système nerveux, donnez les vraies :**

- A) Le diencephale subit 4 mouvements concomitants : division, rotation, bascule et fusion
- B) Le rhombencéphale donnera par la suite le métencéphale et le myélencéphale
- C) La non fermeture du neuropore antérieur peut donner un méningocèle ou un myéломéningocèle
- D) A la fin de la formation de l'encéphale, on individualise 5 vésicules cérébrales : le télencéphale, le diencephale, le mésencéphale, le métencéphale et le myélencéphale
- E) Aucune réponse juste

**QCM 57 : Concernant la coupe vertico-frontale de Charcot, donnez les vraies :**

- A) Le thalamus est un noyau diencephalique majoritairement sensitif
- B) L'avant-mur sépare la capsule externe de la capsule interne
- C) Entre les 2 ventricules latéraux et le 3ème ventricule se trouve une zone appelée le corps calleux
- D) L'hypophyse et l'épiphyse ne sont pas visible sur cette coupe.
- E) Aucune réponse juste

**QCM 58 : A propos de la moelle spinale, donnez les vraies :**

- A) Sa vascularisation provient en partie de l'artère spinale antérieure et (quand elles existent) des artères spinales postérieures.
- B) La racine postérieure de la moelle spinale, sur laquelle se trouve le ganglion sensitif spinal, part de la moelle depuis le sillon collatéral latéral antérieur.
- C) Il y a autant de colonnes de noyaux en arrière du sulcus limitans au niveau de la moelle qu'au niveau du planche du 4ème ventricule.
- D) Une lésion de l'artère carotide interne pourra donner en 1er symptôme des troubles de la vision homolatérale.
- E) Aucune réponse de juste

**QCM 59 : Concernant les voies motrices et sensitives, donnez les vraies :**

- A) La voie pyramidale est une voie bi-cellulaire composée de : la grande cellule pyramidale de Betz et d'un motoneurone situé au niveau de la corne antérieure de chaque étage de moelle
- B) La voie motrice extrapyramidale est strictement homolatérale et involontaire et ne décusse jamais
- C) La voie sensitive consciente regroupe les sensibilité épicritique, proprioceptive consciente et extéroceptive (thermo-algique et nociceptive)
- D) Une lésion de l'hémi-moelle donnera un syndrome de Brown Sequard homolatéral ainsi qu'une perte de la sensibilité thermo-algique contralatérale
- E) Aucune de ces réponses n'est correcte

**QCM 60 : A propos du Système Nerveux Végétatif, donnez les vraies :**

- A) Le noyau du neurone pré-ganglionnaire du SNV parasympathique ou orthosympathique appartient au SNC
- B) Le deutoneurone orthosympathique à destinée viscéral emprunte un rameau communicant gris pour rejoindre les viscères
- C) Le phénomène d'éjaculation possède un contrôle orthosympathique et parasympathique ainsi qu'un contrôle volontaire
- D) Une sympathectomie lombaire peut conduire au phénomène du « pied chaud » et à une éjaculation rétrograde dans la vessie
- E) Aucune de ces réponses n'est correcte

**QCM 61 : Concernant l'embryologie du système nerveux central, on peut dire que :**

- A) Le proencéphale, situé au-dessus du mésencéphale, donnera après division le cerveau dans sa totalité
- B) Le rhombencéphale donnera, après division, le pont de Varole et la moelle allongée
- C) Le tube neural se ferme à son extrémité caudale par la lame terminale
- D) La mal fermeture embryologique du neuropore postérieur peut conduire à une spina bifida occulta
- E) Aucune de ces propositions n'est correcte

**QCM 62 : A propos des noyaux du cerveau, on peut dire que :**

- A) Le thalamus, l'hypothalamus, l'épiphyse et l'hypophyse sont des noyaux du diencephale
- B) L'avant-mur (ou claustrum) est délimité en dehors par la capsule externe et en dedans par la capsule extrême
- C) Le noyau lenticulaire, noyau télencéphalique, est composé de 2 parties : putamen en dehors et pallidum en dedans
- D) Le noyau caudé est un noyau diencephalique prenant la forme d'une virgule à concavité antérieure
- E) Aucune de ces propositions n'est correcte

**QCM 63 : À propos des nerfs crâniens, on peut dire que :**

- A) Les nerfs oculomoteur (III), trochléaire (IV) et abducens (VI) contrôlent la motricité extrinsèque de l'œil
- B) Le nerf trijumeau (V) est mixte et provient du 1<sup>er</sup> arc branchial
- C) Le nerf vague (X) provient du 5<sup>ème</sup> arc branchial véhicule un influx parasympathique
- D) Le nerf glosso-pharyngien (XII) est somitique et moteur pur
- E) Aucune de ces propositions n'est correcte

**QCM 64 : Au sujet des grandes voies motrices, on peut dire que :**

- A) La voie motrice principale est issue du gyrus post-central et passe au niveau de la capsule interne
- B) Le faisceau corticonucléaire est formé des fibres destinées aux noyaux des nerfs crâniens moteurs
- C) Le faisceau corticonucléaire est formé des fibres destinés au tronc et aux membres
- D) La voie motrice extra-pyramidale contrôle, via l'action du cervelet, la fluidité et la précision des mouvements
- E) Aucune de ces propositions n'est correcte

**QCM 65 : Concernant l'anatomie générale du système nerveux végétatif (SNV), on peut dire que :**

- A) Le SNV est le système nerveux de l'intérieur et fonctionne, en général, selon un système bi-neuronal
- B) Le corps cellulaire du protoneurone parasympathique crânien se situe dans la colonne viscéromotrice du toit du V4
- C) Le centre bronchique orthosympathique se situe au niveau de la colonne intermédiolatérale de la moelle spinale, des étages T6 à L2
- D) Une sympathectomie lombaire bilatérale peut engendrer un phénomène d'éjaculation rétrograde
- E) Aucune de ces propositions n'est correcte

**QCM 66 : Concernant l'embryogenèse de l'encéphale, on peut dire que :**

- A) La totalité de l'encéphale dérive embryologiquement de deux vésicules initiales
- B) La totalité du tronc cérébral dérive embryologiquement du rhombencéphale
- C) La totalité du cerveau dérive embryologiquement de l'archéoencéphale
- D) La totalité du cerveau dérive embryologiquement du proencéphale
- E) Aucune de ces réponses n'est correcte

**QCM 67 : A propos des nerfs crâniens, on peut dire que :**

- A) Les nerfs crâniens V, VII, IX, X et XI sont d'origine branchiale
- B) Tous les nerfs somitiques sont de type moteur
- C) Le nerf XI (accessoire) possède un contingent bulbaire pour la phonation et un contingent médullaire pour la céphalogyrie
- D) Le nerf I (olfactif) est d'origine diencephalique et le nerf II (optique) est d'origine télencéphalique
- E) Aucune de ces réponses n'est correcte

**QCM 68 : A propos de l'anatomie générale de la moelle spinale, on peut dire que :**

- A) Le sillon postérieur va jusqu'à l'axe gris tandis que le sillon antérieur reste à distance de cet axe
- B) On lui décrit une intumescence cervicale et une intumescence lombaire
- C) On compte 3 colonnes de noyaux sur la corne postérieure et seulement 2 sur la corne antérieure
- D) Elle s'arrête généralement au bord supérieur de la vertèbre L2
- E) Aucune de ces propositions n'est correcte

**QCM 69 : A propos de l'anatomie générale des méninges, on peut dire que :**

- A) La dure-mère (pachyméninge) est l'enveloppe méningée la plus résistante et la plus externe du système nerveux
- B) La membrane arachnoïdienne tapisse directement la face interne de la dure-mère
- C) La pie-mère (leptoméninge), aussi nommée lame porte-vaisseaux, tapisse le système nerveux central en tout point
- D) Un méningocèle est associé à une hernie des méninges (dure-mère et arachnoïde) en dehors de l'enveloppe osseuse du tube neural
- E) Aucune de ces propositions n'est correcte

**QCM 70 : À propos des nerfs crâniens, on peut dire que :**

- A) Le nerf facial (VII), issu du 2ème arc branchial, est également appelé le miroir de l'âme
- B) Les nerfs crâniens (VI), (VIII), (XII) sont tous somitiques et moteur pur
- C) Le nerf olfactif (I) est une évagination du diencephale et le nerf optique (II) une évagination du télencéphale
- D) Le nerf accessoire (XI) possède 2 contingents : bulbaire pour la phonation et médullaire pour la céphalogyrie
- E) Aucune de ces propositions n'est correcte

**QCM 71 : Au sujet des différentes voies cérébelleuses, on peut dire que :**

- A) Les boucles cérébelleuses ont des actions involontaires et homolatérales
- B) Le vestibulo-cérébellum contrôle le tonus musculaire, et occupe les 10% antérieurs du cortex cérébelleux
- C) Le spino-cérébellum contrôle l'équilibration, et occupe le 1/3 antérieur du cortex cérébelleux
- D) Le cortico-cérébellum contrôle la coordination, et occupe les 2/3 postérieurs du cortex cérébelleux
- E) Aucune de ces propositions n'est correcte

**QCM 72 : A propos de la vascularisation du système nerveux central peut dire que :**

- A) Les artères vertébrales, issues des artères carotides externes, pénètrent dans le crâne par le foramen magnum
- B) Les artères cérébrales moyennes et postérieures appartiennent au cercle artériel de la base du cerveau
- C) L'artère choroïdienne postérieure est l'une des 4 branches finales de l'artère carotide interne
- D) On compte trois artères radiculo pie-mériennes thoraciques, une cervicale et une lombaire
- E) Aucune de ces propositions n'est correcte

**QCM 73 : Concernant les différents types d'innervation, on peut dire que :**

- A) L'innervation des membres est dite métamérique
- B) L'innervation du tronc est dite plexulaire ou en ceinture
- C) L'innervation tronculaire du muscle deltoïde (abducteur de l'épaule) est assurée par le nerf axillaire
- D) L'innervation radiculaire dominante du muscle deltoïde (abducteur de l'épaule) est assurée par la racine C7
- E) Aucune réponse juste

**QCM 74 : Au sujet du liquide céphalo-rachidien et des ventricules cérébraux, on peut dire que :**

- A) Le liquide céphalo-rachidien est sécrété au niveau des plexus choroïdes des ventricules cérébraux
- B) Les ventricules latéraux possèdent une concavité antérieure et une convexité postérieure
- C) Le liquide cérébro-spinal s'écoule dans la citerne cérébello-médullaire par l'orifice médian du plancher du V4
- D) On décrit sur les ventricules latéraux un carrefour faisant jonction entre les 3 cornes : antérieure, postérieure et latérale
- E) Aucune réponse juste

**QCM 75 : Concernant le système nerveux végétatif, on peut dire que :**

- A) Le système nerveux végétatif est dit autonome, mais reste sous le contrôle du cortex cérébral
- B) L'influx nerveux parasympathique à destinée des muscles emprunte un rameau communicant gris
- C) Le système orthosympathique permet la contraction des sphincters striés de l'organisme
- D) Les viscères possèdent une topographie cutanée ou projection cutanée spécifique
- E) Aucune réponse juste

**QCM 76 : A propos des applications cliniques du système nerveux végétatif, on peut dire que :**

- A) La section des 2 chaînes ganglionées sympathiques entraîne un phénomène d'éjaculation rétrograde
- B) Un syndrome de la queue de cheval donnera des troubles de la miction, de l'érection et de la défécation
- C) La contraction des fibres musculaires lisses du rectum, sous innervation orthosympathique, est un des mécanismes de la défécation
- D) La miction est permise entre autre par relâchement du sphincter lisse sous innervation parasympathique
- E) Aucune réponse juste

**QCM 77 : Au sujet de la 5<sup>ème</sup> paire de nerfs crâniens (V), on peut dire que :**

- A) Le nerf trijumeau (V) est mixte et provient du 1<sup>er</sup> arc branchial
- B) Le nerf lingual, provenant du nerf mandibulaire (V3), véhicule une partie de l'influx sensitif de la langue
- C) Le nerf optique (V1) est une évagination du diencephale
- D) Le nerf V2 branche, du nerf trijumeau, est nommé nerf maxillaire
- E) Aucune réponse juste

**QCM 78 : Concernant les voies motrices, on peut dire que :**

- A) La voie pyramidale est monocellulaire (cellule pyramidale de Betz) et naît en avant du gyrus pré-central
- B) La voie extrapyramidale effectue une boucle obligatoire par le spino-cérébellum
- C) Une lésion de la capsule interne pourra conduire à une hémiplégie massive homolatérale à la lésion
- D) Une lésion de l'hémi-moelle gauche conduira à une hémiplégie massive gauche en dessous de la lésion médullaire
- E) Aucune réponse juste

**QCM 79 : Concernant les voies sensibles, on peut dire que :**

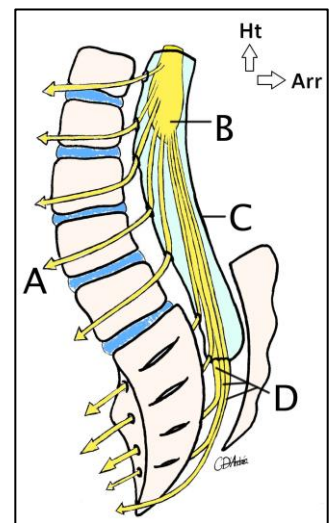
- A) Le premier neurone des voies sensibles conscientes médullaires est toujours ganglionnaire
- B) Le syndrome de Brown Sequard est associé à une perte de la sensibilité consciente controlatérale
- C) Les voies sensibles inconscientes respectent la loi d'homolatéralité du cervelet
- D) Une lésion de l'hémi-moelle pourra donner des troubles de la sensibilité inconsciente homolatérale
- E) Aucune réponse juste

**QCM 80 : A propos de l'organisation générale du système nerveux central, on peut dire que :**

- A) La moelle et le tronc cérébral sont organisés en étages segmentaires (horizontaux)
- B) Les fibres d'associations inter-segmentaires se trouvent tout autour de l'axe gris de la moelle et du tronc cérébral
- C) La diffusion des réflexes purs n'est pas visible à l'état physiologique
- D) Le cerveau est le seul centre de commande supra-segmentaire du système nerveux central
- E) Aucune réponse juste

**QCM 81 : Au sujet de la moelle spinale et de ses racines nerveuses, on peut dire que :**

- A) Racine nerveuse L5 passant entre les vertèbres L4 et L5
- B) Cône terminal de la moelle, fermant l'extrémité caudale de la moelle spinale
- C) Cul de sac dural où chemine les racines nerveuses de la queue de cheval
- D) Racines nerveuses véhiculant, entre autre, l'influx parasymphatique pelvien contrôlant la miction, l'érection et la défécation
- E) Aucune réponse juste



**Correction : Système Nerveux****2012 – 2013 (Pr. De Peretti)****QCM 1 : Réponses BD**

- A) Faux : Le SN contrôle aussi la vie de l'organisme avec le milieu extérieur
- B) Vrai
- C) Faux : Le SNV est sous la dépendance du SNC
- D) Vrai
- E) Faux

**QCM 2 : Réponses AB**

- A) Vrai
- B) Vrai
- C) Faux : il y a bien 4 mouvements, simultanés, mais pour le **télencéphale**
- D) Faux : en fait c'est vrai mais le QCM porte sur le système nerveux **central**, et les nerfs n'en font pas partis (système nerveux périphérique)
- E) Faux

**QCM 3 : Réponses BC**

- A) Faux : C'est donc la dure-mère qui au niveau de l'espace décollable de Gérard Marchand n'est plus accolée à l'os
- B) Vrai
- C) Vrai
- D) Faux : En dehors de l'enveloppe osseuse les méninges sont remplacées par la myéline
- E) Faux

**QCM 4 : Réponse E**

- A) Faux : le carrefour se trouve entre corne occipitale, temporale et **corps** d'un ventricule latéral
- B) Faux : V3 et V4 sont reliés par l'aqueduc du **mésencéphale**
- C) Faux : le LCR sort en grande partie par l'orifice médian du **toit** du V4
- D) Faux : les plexus choroïdes sont localisés entre autre dans la **concavité** des ventricules latéraux
- E) Vrai

**QCM 5 : Réponses AC**

- A) Vrai
- B) Faux : Elle est délimitée en dehors par le claustrum et en dedans par le putamen
- C) Vrai
- D) Faux : L'hypothalamus est un noyau relai **végétatif** surnommé « ministre de l'intérieur »
- E) Faux

**QCM 6 : Réponses AD**

- A) Vrai
- B) Faux : il y a **1 colonne en plus sur le plancher du V4** en avant du sulcus limitans : la colonne **branchio-motrice**
- C) Faux : c'est la colonne **extéroceptive** qui est plus développée
- D) Vrai
- E) Faux

**QCM 7 : Réponse E**

- A) Faux : Pigne de pain en vue sagittale / as de pique tronqué en vue postérieure
- B) Faux : 2 hémisphères cérébelleux
- C) Faux : Le cervelet a des actions INVOLONTAIRES et homolatérales
- D) Faux : C'est le spino-cérébellum qui contrôle le tonus musculaire
- E) Vrai

**QCM 8 : Réponses AB**

- A) Vrai
- B) Vrai
- C) Faux : elles n'en font **pas parties**, mais proviennent des artères carotides internes
- D) Faux : il n'y a qu'**une seule artère** communicante antérieure
- E) Faux

**QCM 9 : Réponses BC**

- A) Faux : On retrouve l'étage segmentaire aussi au niveau du tronc cérébral
- B) Vrai
- C) Vrai
- D) Faux : Motricité volontaire : au niveau du gyrus pré-central / sensibilité extéroceptive : au niveau du gyrus post-central
- E) Faux

**QCM 10 : Réponses ABCD**

- A) Vrai
- B) Vrai : et le faisceau cortico-spinal lui c'est l'influx pour le tronc et les membres
- C) Vrai : les fibres destinées aux noyaux des nerfs crâniens décussent à chaque étage du tronc cérébral
- D) Vrai : car la voie motrice involontaire (extra-P) contrôle la précision et la fluidité des mouvements musculaires
- E) Faux

**QCM 11 : Réponses ACD**

- A) Vrai : En revanche les voies SENSITIVES ne sont pas toute tri-neuronales (olfaction) : sensibilité (=tact) / sensibilité (5 sens)
- B) Faux : Le corps cellulaire du deutoneurone peut se situer au niveau du tronc cérébral et donc décussé dans celui-ci pour la sensibilité épicritique, mais aussi pour la vision où le deutoneurone ne décusse pas au niveau de la moelle et pour l'olfaction où le deutoneurone ne décusse pas du tout
- C) Vrai
- D) Vrai
- E) Faux

**QCM 12 : Réponses BCD**

- A) Faux : ça donne une **paraplégie** car le plexus brachial n'est pas touché
- B) Vrai
- C) Vrai : car le diaphragme (muscle de la respiration) est innervé par le nerf phrénique issu de C4
- D) Vrai : car le syndrome de la queue de cheval est l'atteinte des racines nerveuses issues des myélomes S2 à S4
- E) Faux

**QCM 13 : Réponses BCD**

- A) Faux : Les nerfs crâniens sont issus du tronc CEREBRAL
- B) Vrai
- C) Vrai
- D) Vrai
- E) Faux

**QCM 14 : Réponses CD**

- A) Faux : orthosympathique → adrénergique : adrénaline / noradrénaline
- B) Faux : parasymphathique → cholinergique : acétyl-choline
- C) Vrai
- D) Vrai
- E) Faux

**QCM 15 : Réponse A**

- A) Vrai
- B) Faux : RCB : myélinisé / conduction rapide / EPAIS ; RCG : non myélinisé, conduction lente, FIN
- C) Faux : Centre broncho-pulmonaire T3 à T5 / centre abdomino-pelvien T6 à L2
- D) Faux : Il emprunte un nerf splanchnique
- E) Faux

**QCM 16 : Réponses ABC**

- A) Vrai : c'est une douleur projetée sous-scapulaire = signe de Kher
- B) Vrai
- C) Vrai : 2/3 interne = 1/3 externe
- D) Faux : **au dessus** de la symphyse pubienne
- E) Faux

**QCM 17 : Réponses ABD**

- A) Vrai
- B) Vrai
- C) Faux : Vagotomie pour diminuer les sécrétions gastriques car on supprime l'influx parasympathique
- D) Vrai
- E) Faux

**QCM 18 : Réponses BCD**

- A) Faux : Ces fibres forment le faisceau corticonucléaire
- B) Vrai
- C) Vrai
- D) Vrai : notion très importante à comprendre et retenir -> le cervelet fonctionne uniquement en homolatéralité donc l'influx qui lui arrive doit lui arriver du même côté que celui dont il est issu (il peut pour cela ne pas décrosser du tout, ou bien décrosser un nombre PAIR de fois, de manière à se retrouver toujours du même côté qu'au départ)
- E) Faux

**QCM 19 : Réponses ABCD**

- A) Vrai
- B) Vrai
- C) Vrai : Effectivement l'influx orthosympathique passe toujours par le tronc sympathique donc aussi par un RCB
- D) Vrai
- E) Faux

**QCM 20 : Réponse D**

- A) Faux : c'est le système nerveux **périphérique** qui contient les nerfs
- B) Faux : l'encéphale est constitué de **3 parties** : cerveau, tronc cérébral et **cervelet**
- C) Faux : la moelle spinale se loge dans le canal **vertébral**, formé par la superposition des foramen vertébraux
- D) Vrai
- E) Faux

**QCM 21 : Réponses AB**

- A) Vrai
- B) Vrai : Le proencéphale donnera le télencéphale + le diencephale = cerveau
- C) Faux : Le rhombencéphale ne donne que le métencéphale (=pont de Varole) et le myélencéphale (= bulbe ou moelle allongée). Or Tronc Cérébral = mésencéphale + métencéphale + myélencéphale
- D) Faux : Elle subit bien ces 4 mouvements mais **SIMULTANEMENT** (en même temps) et non pas successivement (les uns après les autres)
- E) Faux

**QCM 22 : Réponse C**

L'effet est juste mais la cause est fautive. En effet une spina bifida occulta correspond à une zone où l'arc neural n'est pas totalement refermé, mais le tube neural n'accroche pas à la peau, à la différence d'une spina bifida aperta

**QCM 23 : Réponse A**

- A) Vrai : On peut rajouter que c'est la seule pachyméninge, d'où sa résistance
- B) Faux : La faux du CERVEAU et la tante du CERVELET
- C) Faux : Ce sont des sinus VEINEUX : longitudinal supérieur et inférieur
- D) Faux : L'espace décollable de Gérard Marchand se trouve entre la corticale osseuse et la dure-mère donc au niveau de la face EXTERNE de la dure-mère
- E) Faux

**QCM 24 : Réponses CD**

- A) Faux : C'est l'inverse les villosités sont plus internes que la membrane (qui elle est accolée à la dure-mère)
- B) Faux : Le ligament dentelé est une condensation arachnoïdienne
- C) Vrai
- D) Vrai
- E) Faux

**QCM 25 : Réponse B**

L'effet et la cause sont corrects ... mais inversés ! En effet on pratique la ponction lombaire au niveau des vertèbres L4 à S1 CAR la moelle s'arrête normalement au niveau du bord supérieur de L2. On évite comme ça de l'embrocher... et toutes les lésions nerveuses qui vont avec ;)

**QCM 26 : Réponse D**

- A) Faux : il s'agit du **plancher** du V4, et non du toit (bien comprendre l'orientation du V4, son plancher et son toit !!)  
B) Faux : c'est l'inverse, il y a **1 colonne en plus sur le plancher du V4** par rapport à la moelle (la branchio-motrice)  
C) Faux : le cervelet est rattaché au tronc cérébral par 3 **paires** de pédoncules cérébelleux  
D) Vrai  
E) Faux

**QCM 27 : Réponse C**

- A) Faux : Le nerf olfactif (I) est une évagination du télencéphale  
B) Faux : Le nerf hypoglosse est le XII et pas le XI (accessoire) : il est bien somitique et moteur pur  
C) Vrai  
D) Faux : Le VIII est sensitif et somitique  
E) Faux

**QCM 28 : Réponse B**

- A) Faux : Corticocérébellum = coordination  
B) Vrai  
C) Faux : Spinocérébellum = tonus  
D) Faux : Son action est INVOLONTAIRE  
E) Faux

**QCM 29 : Réponses AC**

- A) Vrai  
B) Faux : Pas l'épithalamus mais le **thalamus** (noyau relai principalement sensitif) (l'épithalamus n'existe pas XD)  
C) Vrai  
D) Faux : C'est le chiasma qui se situe sous l'hypothalamus en avant de la tige de l'hypophyse  
E) Faux

**QCM 30 : Réponse E**

- A) Faux : Le lobe frontal est limité en arrière par la fissure centrale de **Rolando**  
B) Faux : il y a **5 lobes** au niveau du cerveau : ne pas oublier le **lobe de l'insula**, derrière la fissure latérale de Sylvius  
C) Faux : c'est entre les fissures **secondaires** qu'on individualise les gyri ; les primaires individualisent les lobes  
D) Faux : il y a bien 3 commissures inter-hémisphériques mais entre les 2 hémisphères **cérébraux**  
E) Vrai

**QCM 31 : Réponse E**

- A) Faux : L'aire auditive est située sur la face latérale, sur la face médiane au niveau temporal c'est les aires olfactives  
B) Faux : L'aire de la motricité volontaire est située au niveau du gyrus pré central  
C) Faux : L'aire sensitive accessoire est effectrice  
D) Faux : L'aire olfactive est visible seulement sur une vue **médiane** du cerveau, pas latérale.  
E) Vrai

**QCM 32 : Réponse E**

La cause est fautive, la voie motrice principale passe par la capsule interne. Et l'effet est faux, c'est au niveau de la capsule **interne** et pas externe qu'une atteinte peut provoquer des troubles moteurs massifs

**QCM 33 : Réponses AC**

- A) Vrai  
B) Faux : la colonne inter-médio-latérale se retrouve dans la moelle entre les étages C8 et L2.  
C) Vrai  
D) Faux : il passe bien par le tronc sympathique puis rejoint un rameau communicant **gris** et non blanc.  
E) Faux

**QCM 34 : Réponses ABCD**

- A) Vrai  
B) Vrai  
C) Vrai : Visée cérébrale : artères cérébrales postérieures ; visée cérébelleuse : artères cérébelleuses ; à visée du tronc cérébral : paramédiane longue et courte  
D) Vrai  
E) Faux

**QCM 35 : Réponses AC**

- A) Vrai
- B) Faux : moelle et rachis sont Asymétrique (car ne font pas la même taille → si bien que la moelle s'arrête généralement au bord supérieur de la vertèbre L2)
- C) Vrai
- D) Faux : le dernier médiateur du parasymphatique est cholinergique
- E) Faux

**QCM 36 : Réponses ACD**

- A) Vrai
- B) Faux : Les fissures primaires permettent de délimiter des LOBES (frontal, temporal, pariétal, occipital, insulaire)
- C) Vrai
- D) Vrai
- E) Faux

**QCM 37 : Réponses BD**

- A) Faux : c'est le nerf VIII le nerf vestibulo-cochléaire
- B) Vrai
- C) Faux : le nerf vague (X) véhicule l'influx PARAsymphatique jusqu'à 10 cm du trou du cul
- D) Vrai
- E) Faux

**QCM 38 : Réponses BD**

- A) Faux : Le protoneurone est dit « ganglionnaire » dans certains cas mais jamais « central »
- B) Vrai : Il fait synapse avec le 3<sup>ème</sup> neurone au niveau du thalamus (noyau diencéphalique) controlatéral
- C) Faux : Cette projection cortical se fait au niveau du gyrus post-central CONTROLATERAL
- D) Vrai : C'est un des symptômes constituant le syndrome de Brown Sequard
- E) Faux

**QCM 39 : Réponse E**

- A) Faux : c'est l'accolement de PIE-mère et de glie épendymaire qui forme une toile choroïdienne
- B) Faux : la résorption du LCR se fait au niveau des granulations arachnoïdiennes (de Pacchioni)
- C) Faux : le 4<sup>ème</sup> ventricule est situé dans le tronc cérébral entre le métencéphale et le myélencéphale
- D) Faux : le LCR est sécrété au niveau des plexus choroïdes
- E) Vrai

**QCM 40 : Réponses ABC**

- A) Vrai
- B) Vrai
- C) Vrai
- D) Faux : C'est uniquement la sympathectomie lombaire BI-latérale qui engendrera ce phénomène d'éjaculation rétrograde dans la vessie
- E) Faux

**QCM 41 : Réponses AD**

- A) Vrai
- B) Faux : 3 paires de pédoncules **cérébelleux**
- C) Faux : en regard du bord supérieur de la **vertèbre L2**
- D) Vrai
- E) Faux

**QCM 42 : Réponses BD**

- A) Faux : le mésencéphale provient de la vésicule **chordencéphalique**
- B) Vrai
- C) Faux : il y a quatre mouvements : division, rotation, **bascule** et fusion
- D) Vrai
- E) Faux

**QCM 43 : Réponses BC**

- A) Faux : la dure-mère est une pachyméninge, la **pie-mère est une leptoméninge** (méninge légère)
- B) Vrai
- C) Vrai
- D) Faux : la dure-mère est séparé de l'os au niveau du canal vertébral par le **corps adipeux rachidien**
- E) Faux

**QCM 44 : Réponse C**

- A) Faux : les plexus choroïdes sont des **invaginations** de la toile choroïdienne
- B) Faux : le LCR peut être sécrété par le **V3 ou le V4**
- C) Vrai
- D) Faux : la ponction lombaire se fait entre **L4/L5 ou L5/S1** -> si non risque d'atteinte de la moelle
- E) Faux

**QCM 45 : Réponses ABC**

- A) Vrai
- B) Vrai
- C) Vrai
- D) Faux : les voies motrices sont descendantes et les voies sensitives ascendantes
- E) Faux

**QCM 46 : Réponses ABC**

- A) Vrai
- B) Vrai
- C) Vrai
- D) Faux : on retrouve de haut en bas : **més / mét / myélencéphale**
- E) Faux

**QCM 47 : Réponses AC**

- A) Vrai
- B) Faux : le nerf olfactif (I) est une évagination du **téleencéphale**
- C) Vrai
- D) Faux : le nerf vague (X) véhicule l'influx **parasymphatique** de l'organisme
- E) Faux

**QCM 48 : Réponses AC**

- A) Vrai
- B) Faux : la boucle du spino-cérébellum gère le **tonus musculaire**
- C) Vrai
- D) Faux : le cervelet possède deux hémisphères **cérébelleux**
- E) Faux

**QCM 49 : Réponse E**

- A) Faux : le lobe pariétale est en **avant** de la fissure pariéto-occipitale
- B) Faux : les fissures primaires du cerveau individualisent des **lobes**
- C) Faux : au niveau du lobe frontal se trouve une aire **muette** contrôlant les fonctions supérieures
- D) Faux : l'aire de la motricité principale est située en **avant** de la fissure centrale de Rolando
- E) Vrai

**QCM 50 : Réponses BCD**

- A) Faux : le putamen est **latéral** et le pallidum **médial**
- B) Vrai
- C) Vrai
- D) Vrai
- E) Faux

**QCM 51 : Réponse B**

- A) Faux : elle est issue du gyrus **pré-central**
- B) Vrai
- C) Faux : elles décussent dans la partie **basse** du bulbe
- D) Faux : hémiplégie massive **controlatérale**
- E) Faux

**QCM 52 : Réponses ABD**

- A) Vrai
- B) Vrai
- C) Faux : ce sont des voies **trineuronales**
- D) Vrai
- E) Faux

**QCM 53 : Réponses B**

- A) Faux : orthosympathique = **adrénergique**
- B) Vrai
- C) Faux : au niveau de la colonne **viscéromotrice**
- D) Faux : ils véhiculent l'influx nerveux des neurones **pré-ganglionnaires**
- E) Faux

**QCM 54 : Réponses ABCD**

- A) Vrai
- B) Vrai
- C) Vrai : pour limiter la sécrétion gastrique mais on a découvert que les ulcère gastroduodénaux étaient liés en majeure partie à l'helicobacter pylori (et pas à une cause nerveuse), donc on utilise maintenant des antibiotiques
- D) Vrai : car on peut léser le plexus hypogastrique inférieur et donc causer des troubles de la miction, érection et défécation
- E) Faux

**QCM 55 : Réponses BD**

- A) Faux : le polygone de Willis est constitué par l'anastomose de **10 artères**
- B) Vrai
- C) Faux : il y a une artère spinale antérieure et deux spinales postérieures (inconstantes)
- D) Vrai
- E) Faux

**QCM 56 : Réponses BD**

- A) Faux : c'est le télencéphale qui va subir ces mouvements
- B) Vrai
- C) Faux : c'est la non fermeture du neuropore postérieur
- D) Vrai
- E) Faux

**QCM 57 : Réponses AD**

- A) Vrai
- B) Faux : l'avant-mur (ou claustrum) sépare la capsule extrême de la capsule externe
- C) Faux : la zone entre les 3 ventricules est la zone du fornix (ou trigone) ; le corps calleux est au dessus des ventricules latéraux
- D) Vrai
- E) Faux

**QCM 58 : Réponses ACD**

- A) Vrai
- B) Faux : la racine postérieure de la moelle (avec son ganglion) arrive à la moelle au niveau du sillon collatéral latéral postérieur
- C) Vrai : on parle des colonnes en arrière du sulcus, et non des colonnes en avant, là ça change
- D) Vrai : faire bien gaffe entre homolatéral et controlatéral
- E) Faux

**QCM 59 : Réponses CD**

- A) Faux : La voie pyramidale est monocellulaire : cellule pyramidale de Betz  
B) Faux : La voie extrapyramidale est bien involontaire mais pas strictement homolatérale en effet elle peut décusser comme la voie pyramidale  
C) Vrai  
D) Vrai

**QCM 60 : Réponses ACD**

- A) Vrai : Le noyau du protoneurone du SNV appartient au plancher du V4 ou à l'axe gris de la moelle donc il appartient bien au SNC par définition  
B) Faux : Le RCG est emprunté par le deutoneurone à destinée des muscles de la peau et des vaisseaux  
C) Vrai : Contraction des muscles lisses (para) / contraction du sphincter lisse de la vessie et sécrétions glandulaires (ortho) / contraction des muscles en cornets (volontaire)  
D) Vrai

**QCM 61 : Réponses ABD**

- A) Vrai  
B) Vrai  
C) Faux : Le tube neural se ferme au niveau de son extrémité CRANIALE par la lame terminale  
D) Vrai  
E) Faux

**QCM 62 : Réponses AC**

- A) Vrai  
B) Faux : avant-mur délimité en dedans par capsule externe / en dehors par capsule extrême  
C) Vrai  
D) Faux : noyau caudé est un noyau télencéphalique (en forme de virgule à concavité antérieure, comme les VL)  
E) Faux

**QCM 63 : Réponses AB**

- A) Vrai  
B) Vrai  
C) Faux : Le nerf vague (X) provient du 4<sup>ème</sup> arc branchial, le 5<sup>ème</sup> arc branchial régresse très vite chez l'Homme  
D) Faux : Le nerf glosso-pharyngien (IX) est mixte et provient du 3<sup>ème</sup> arc branchial ! Piège avec le nerf hypoglosse  
E) Faux

**QCM 64 : Réponses BD**

- A) Faux : elle est issue du gyrus PRE-central (et passe bien au niveau de la capsule interne)  
B) Vrai  
C) Faux : C'est le faisceau corticospinal qui est formés par les fibres destinés au tronc et aux membres  
D) Vrai  
E) Faux

**QCM 65 : Réponses AD**

- A) Vrai  
B) Faux : Au niveau du PLANCHER du V4  
C) Faux : Le centre bronchique occupe les étages T3 à T5 de cette colonne intermédiolatérale  
D) Vrai  
E) Faux

**QCM 66 : Réponses ACD**

- A) Vrai  
B) Faux : Le rhombencéphale donne le métencéphale et le myélencéphale mais pas le mésencéphale qui provient lui du chordencéphale  
C) Vrai  
D) Vrai  
E) Faux

**QCM 67 : Réponses AC**

- A) Vrai  
B) Faux : le nerf VIII (vestibulo-cochléaire) est sensitif  
C) Vrai  
D) Faux : inverse → nerf I origine télencéphalique et nerf II origine diencéphalique  
E) Faux

**QCM 68 : Réponses ABCD**

- A) Vrai      B) Vrai      C) Vrai      D) Vrai      E) Faux

**QCM 69 : Réponses ABCD**

- A) Vrai : C'est bien la plus externe et la plus résistante d'où son nom de pachyméninge = méninge dure  
B) Vrai  
C) Vrai : Elle tapisse bien le SNC en tout point mais elle tapisse le SN en tout point tant qu'il n'est pas sorti de l'enveloppe osseuse  
D) Vrai : Méningocèle = sortie (cèle) des méninges (méningo), la pie mère tapisse le SN qui lui ne fait pas hernie donc on ne retrouve pas d'hernie de la pie-mère  
E) Faux

**QCM 70 : Réponses AD**

- A) Vrai  
B) Faux : le nerf (VIII) vestibulo-cochléaire est somatique mais **sensitif** (c'est l'exception)  
C) Faux : c'est l'**inverse** → le nerf (I) provient du télencéphale alors que le nerf (II) provient du diencéphale  
D) Vrai  
E) Faux

**QCM 71 : Réponses AD**

- A) Vrai  
B) Faux : Le vestibulo-cérébellum contrôle l'équilibration et occupe bien les 10% antérieurs du cortex cérébelleux  
C) Faux : Le spino-cérébellum contrôle le tonus musculaire et occupe bien le 1/3 antérieur du cortex cérébelleux  
D) Vrai  
E) Faux

**QCM 72 : Réponse E**

- A) Faux : les artères vertébrales proviennent des artères **sous-clavières**  
B) Faux : les artères cérébrales moyennes (artères sylvienne) n'appartiennent pas au cercle artériel  
C) Faux : c'est l'artère choroïdienne **antérieure** qui est une des 4 branches finales de la carotide interne  
D) Faux : 3 artères radiculo pie-mériennes cervicales, une thoracique et une lombaire  
E) Vrai

**QCM 73 : Réponses C**

- A) Faux : L'innervation des membres est dite plexulaire et non métamérique  
B) Faux : L'innervation du tronc est dite métamérique ou en ceinture  
C) Vrai  
D) Faux : L'innervation radriculaire prédominante du muscle deltoïde est assurée par C5  
E) Faux

**QCM 74 : Réponses AB**

- A) Vrai  
B) Vrai  
C) Faux : orifice médian du toit du V4  
D) Faux : carrefour à la jonction entre corps, corne post et corne latérale  
E) Faux

**QCM 75 : Réponses AD**

- A) Vrai  
B) Faux : Pas parasympathique mais orthosympathique  
C) Faux : Il permet la contraction des sphincters LISSES  
D) Vrai  
E) Faux

**QCM 76 : Réponses AB**

- A) Vrai  
B) Vrai  
C) Faux : la contraction de ces fibres est sous innervation parasympathique ; l'ortho s'occupe du relâchements du sphincter lisse du rectum ; et la volonté entraine l'ouverture du sphincter strié de l'anوس et la contraction des muscles striés de la sangle abdominale (on pousse quoi)  
D) Faux : relâchement du sphincter lisse sous innervation orthosympathique ; le parasympathique entraine la contraction du détrusor ; la volonté entraine le relâchement du sphincter strié de l'urètre.  
E) Faux

**QCM 77 : Réponses ABD**

- A) Vrai
- B) Vrai
- C) Faux : Le nerf OPHTALMIQUE (V1) est le premier rameau du nerf trijumeau ; c'est le nerf optique (II) qui est une évagination du diencephale
- D) Vrai
- E) Faux

**QCM 78 : Réponses BD**

- A) Faux : Elle naît AU NIVEAU du gyrus pré-central
- B) Vrai
- C) Faux : L'hémiplégie massive sera controlatérale
- D) Vrai
- E) Faux

**QCM 79 : Réponses ABCD**

- A) Vrai
- B) Vrai
- C) Vrai
- D) Vrai
- E) Faux

**QCM 80 : Réponses ABC**

- A) Vrai
- B) Vrai
- C) Vrai
- D) Faux : il y a aussi le cervelet qui est un centre supra-segmentaire homolatéral (le cerveau est controlatéral)
- E) Faux

**QCM 81 : Réponses BC**

- A) Faux : C'est la racine L4 qui passe entre L4 et L5
- B) Vrai
- C) Vrai
- D) Faux : Ici les racines montrées sont S3/S4/S5 et pas S2/S3/S4
- E) Faux

## 5. Appareil Locomoteur

2012 – 2013 (Pr. De Peretti)

**QCM 1 : A propos des épiphyses fertiles et de leurs pathologies, on peut dire que :**

- A) Elles sont responsables pour 2/3 de la croissance en longueur des os longs.
- B) Une ostéomyélite débute généralement sur le versant épiphysaire du cartilage de croissance
- C) Elles sont localisées près du genou et loin du coude
- D) Les ostéosarcomes débutent le plus souvent au niveau des épiphyses fertiles
- E) Aucune réponse juste

**QCM 2 : Au sujet des os et de leur vascularisation, donnez les vraies :**

- A) Le fémur est un os long : sa longueur prédomine sur les autres dimensions
- B) La vascularisation du tiers externe de la corticale osseuse est faite par les artères endostées
- C) La vascularisation de l'os peut provenir d'artères musculaires
- D) Une ostéonécrose sera beaucoup plus fréquente au niveau épiphysaire qu'au niveau diaphysaire
- E) Aucune réponse juste

**QCM 3 : À propos différents types de fractures osseuses, donnez les vraies :**

- A) Les fractures fragiles sont complètes, alors que les fractures ductiles sont incomplètes
- B) Les fractures en bois vert (ou en motte de beurre) sont des fractures complètes que l'on retrouve chez l'enfant
- C) On parle de fracture par surcharge lorsque l'os rompt sous une contrainte supra physiologique
- D) Lorsque l'os rompt sous des contraintes infra physiologiques, cela caractérise spécifiquement une fracture pathologique
- E) Aucune réponse juste

**QCM 4 : Concernant l'ostéogénèse on peut dire que :**

- A) En dehors des os de la voûte crânienne, tous les os du corps se forment par ossification endochondrale
- B) La croissance en longueur de l'os est sous l'action essentielle du périoste
- C) Entre les points d'ossification primaire et secondaire se trouve le cartilage de croissance (cartilage de conjugaison)
- D) L'os primaire n'est pas mécaniquement satisfaisant
- E) Aucune de ces réponses n'est correcte

**QCM 5 : Au sujet des contraintes et des réparations osseuses, on peut dire que :**

- A) Les travées spongieuses des épiphyses et des métaphyses osseuses s'organisent selon la loi de Wolff
- B) Au niveau de l'extrémité supérieure du fémur l'éventail de sustentation travaille en pression négative
- C) Le fait que l'os soit plus résistant in vivo que in vitro s'explique notamment par la théorie des haubans de Pauwels
- D) Suite à une réparation osseuse de 1<sup>ère</sup> intention on retrouve un cal osseux en regard de la zone initialement fracturée
- E) Aucune de ces réponses n'est correcte

**QCM 6 : A propos de la classification des articulations, on peut dire que :**

- A) Une articulation fibreuse ne possède jamais de cavité articulaire
- B) Les articulations synoviales possèdent une cavité articulaire à l'inverse des articulations cartilagineuses
- C) Une sysarose permet l'articulation de plusieurs os par l'intermédiaire d'un plan de glissement musculaire et d'éléments graisseux
- D) Les dents s'articulent avec les mâchoires par des articulations fibreuses qui sont des schyndilèses
- E) Les propositions A,B,C et D sont fausses

**QCM 7 : Au sujet de l'appareil locomoteur, donnez les vraies :**

- A) Les os de la voûte crânienne résultent d'une ossification endomembraneuse
- B) Une épiphysiodèse de l'extrémité proximale de l'humérus sera beaucoup plus grave qu'une épiphysiodèse de son extrémité distale, durant la période de croissance osseuse
- C) L'os est un matériel élastique, et plus résistant in vitro que in vivo
- D) On retrouve un cal osseux suite à la réparation osseuse de 2<sup>ème</sup> intention
- E) Aucune de ces réponses n'est correcte

**QCM 8 : À propos des contraintes et des fractures osseuses, on peut dire que :**

- A) Au niveau des poutres osseuses on retrouve dans la concavité des contraintes de compression négatives
- B) L'arche de traction, l'éventail de sustentation et le système ogival des travées osseuses de l'extrémité proximale du fémur délimitent un triangle de faiblesse
- C) Lors d'une fracture ductile, l'os se casse d'un seul coup, sans prévenir
- D) Une réparation de première intention nécessite une intervention chirurgicale et la pose de matériel d'ostéosynthèse
- E) Aucune de ces propositions n'est correcte

**QCM 9 : Au sujet de l'arthrologie de la ceinture pelvienne et du membre inférieur, on peut dire que :**

- A) L'articulation entre les deux os coxaux est une articulation cartilagineuse de type symphyse
- B) L'articulation coxo-fémorale est une articulation synoviale de type énarthrose
- C) L'articulation fémoro-patellaire est une articulation synoviale de type trochlée
- D) L'articulation tibio-fémorale est une articulation synoviale de type condylienne
- E) Aucune de ces propositions n'est correcte

**QCM 10 : Au sujet de l'anatomie générale des différents types d'articulations et de leurs caractéristiques, on peut dire que :**

- A) L'articulation synoviale, type arthrodie, possède peu d'axes de mobilité mais une grande amplitude de mouvement
- B) Les articulations fibreuses ne possèdent jamais de cavité articulaire
- C) Les articulations fibreuses, synoviales et cartilagineuses sont toutes trois encapsulées
- D) Les fibrocartilages d'interposition synoviaux sont vascularisés uniquement au niveau périphérique
- E) Aucune de ces réponses n'est correcte

**QCM 11 : A propos du cartilage hyalin, on peut dire que :**

- A) Il a une couleur bleu nacré et constitue le cartilage articulaire des articulations synoviales
- B) Les contraintes physiologiques sont nécessaires à la survie de ce cartilage hyalin
- C) On retrouve dans la zone profonde du cartilage hyalin une structure en nid d'abeille
- D) La surface de la zone superficielle prend un aspect de tôle ondulée présentant des pores de pénétration pour le liquide synovial
- E) Aucune de ces réponses n'est correcte

**QCM 12 : Au sujet de l'anatomie générale des muscles, on peut dire que :**

- A) Le quadriceps est un muscle pluri-gastrique dont les ventres musculaires sont disposés en parallèles
- B) Le stade 3 du testing musculaire correspond à un mouvement en apesanteur
- C) L'avulsion tendineuse est souvent accompagnée d'un arrachement osseux
- D) La longueur de repos d'un muscle, plus grande que sa longueur d'équilibre, correspond à sa longueur dans l'organisme, sans mouvement
- E) Aucune de ces réponses n'est correcte

**QCM 13 : Concernant l'anatomie générale des muscles et de leurs terminaisons, on peut dire que :**

- A) Le sphincter strié de l'anus est un muscle orbiculaire
- B) Le muscle masséter (muscle de la mastication) est un muscle plat
- C) Les tendons réfléchis poursuivent la direction des fibres musculaires
- D) La tendinite correspond à une inflammation d'un tendon
- E) Aucune de ces propositions n'est correcte

**QCM 14 : Au sujet du testing musculaire, on peut dire que :**

- A) On compte au total 6 stades dans le système du testing musculaire
- B) Le 4ème stade correspond à une contraction contre pesanteur
- C) Le stade numéro 6 correspond à une contraction avec une force normale
- D) Une contraction perceptible mais sans mouvement correspond au stade numéro 1
- E) Aucune de ces propositions n'est correcte

**QCM 15 : Concernant les différents types d'articulations, on peut dire que :**

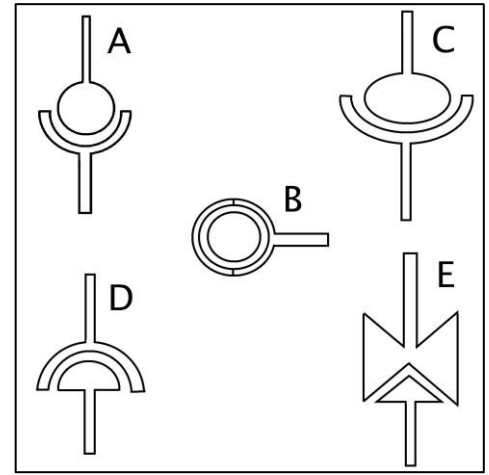
- A) La symphyse, articulation tibio-fibulaire inférieure, est la seule articulation fibreuse à posséder une cavité articulaire
- B) La sysarrose, articulation tibio-fibulaire inférieure, est la seule articulation fibreuse à posséder une cavité articulaire
- C) La schyndilèze, articulation tibio-fibulaire inférieure, est la seule articulation fibreuse à posséder une cavité articulaire
- D) La syndesmose, articulation tibio-fibulaire inférieure, est la seule articulation fibreuse à posséder une cavité articulaire
- E) Aucune réponse juste

**QCM 16 : Au sujet de la biomécanique du cartilage hyalin, on peut dire que :**

- A) On retrouve dans la zone basale du cartilage hyalin quelques cellules et des fibres de collagène s'insérant dans l'os sous-chondral
- B) Le cartilage hyalin se nourrit par des pores de pénétrations présents au niveau de sa couche profonde
- C) On parle de lubrification limite lorsque le cartilage hyalin subit des pressions considérables
- D) Le cartilage hyalin est de couleur blanc nacré et a un aspect brillant, poli et lisse
- E) Aucune réponse juste

**QCM 17 : Concernant les différents types d'articulations synoviales, on peut dire que :**

- A) Articulation type énarthrose (ou sphéroïde) : retrouvée au niveau des articulations de la hanche ou de l'épaule
- B) Articulation type condylienne (ou ellipsoïde) : retrouvée au niveau de l'articulation radio-carpienne
- C) Articulation type cylindroïde : articulation d'un cylindre plein dans un cylindre creux
- D) Articulation en selle : articulation d'un tore plein dans un tore creux, possédant 2 axes de mobilité
- E) Articulation type trochoïde ou poulie : prend la forme d'un rail creux dans un rail plein



**QCM 18 : A propos de la classification des articulations synoviales, on peut dire que :**

- A) Une trochlée, appelée aussi articulation trochoïde, possède un seul axe et prend la forme d'un rail plein dans un rail creux
- B) On retrouve une articulation en selle entre le premier métacarpien et la première phalange du pouce.
- C) Une arthroïde est une articulation plane avec une infinité d'axes de mobilité mais d'amplitude articulaire très réduite
- D) On retrouve une énarthrose (3 axes de mobilité) au niveau de l'épaule ou de la hanche
- E) Aucune réponse juste

**QCM 19 : Concernant la biomécanique du cartilage hyalin, on peut dire que :**

- A) Il prend un aspect en superficie de tôle ondulée présentant des pores par lesquels il se nourrit (pumping synovial)
- B) Au niveau de sa zone basale se trouve des mailles de collagène emprisonnant un gel de mucopolysaccharides chondroïtines sulfates
- C) Lorsque la pression dans l'articulation synoviale devient considérable, il y a une lubrification limite et les molécules d'acide hyaluronique adhèrent à la surface du cartilage hyalin
- D) Il permet, avec l'acide hyaluronique présent dans les articulations synoviales, le bon glissement des surfaces articulaires entre elles
- E) Aucune réponse juste

**QCM 20 : Concernant l'anatomie des tendons musculaires - Cause à Effet :**

Effet : Un arrachement tendineux emporte avec lui des fragments de l'os auquel il était rattaché  
CAR

Cause : Les fibres tendineuses s'insèrent dans l'os comme les racines d'un arbre dans la terre

- A) VV liés      B) VV non liés      C) VF      D) FV      E) FF

**Correction : Appareil Locomoteur****2012 – 2013 (Pr. De Peretti)****QCM 1 : Réponses ACD**

- A) Vrai
- B) Faux : débute généralement sur le versant **métaphysaire**
- C) Vrai
- D) Vrai : capital à retenir !!

**QCM 2 : Réponses ACD**

- A) Vrai
- B) Faux : Artères endostées : 2/3 interne de la corticale osseuse
- C) Vrai
- D) Vrai : Les épiphyse ont une vascularisation précaire alors que la vascularisation diaphysaire est riche

**QCM 3 : Réponses AC**

- A) Vrai
- B) Faux : ce sont des fractures **incomplètes**
- C) Vrai
- D) Faux : il y a aussi les **fractures par fatigue**, du à la répétition des milliers de fois au même endroit d'une contrainte infra physiologique

**QCM 4 : Réponses CD**

- A) Faux : certains os du corps, comme la scapula, se forment également par ossification endomembranaire
- B) Faux : la croissance en longueur est du aux centre d'ossification, la croissance en épaisseur elle est du au périoste
- C) Vrai
- D) Vrai : il devient mécaniquement satisfaisant une fois qu'il a subi son premier remaniement pour prendre une structure ostéonique (fibrillo-lamellaire)

**QCM 5 : Réponses AC**

- A) Vrai : Ces travées spongieuses s'organisent bien selon des lignes de tension qui répondent à la loi de Wolff
- B) Faux : L'éventail de sustentation va du petit trochanter à la tête du fémur et travail en pression positive
- C) Vrai : Les muscles permettent d'amortir les contraintes osseuse et donc l'os est plus résistant in vivo que in vitro, c'est la théorie des haubans de Pauwels
- D) Faux : C'est dans la réparation de 2<sup>ème</sup> intention qu'on retrouve un cal osseux

**QCM 6 : Réponses BC**

- A) Faux : on retrouve une cavité articulaire dans le cas de la syndesmose tibio-fibulaire
- B) Vrai : par contre ces 2 types d'articulations possèdent une capsule articulaire
- C) Vrai : exemple de la scapula glissant sur la cage thoracique
- D) Faux : les dents s'articulent avec les mâchoires par des articulations fibreuses de type gomphose

**QCM 7 : Réponses ABD**

- A) Vrai
- B) Vrai
- C) Faux : Plus résistants in vivo que in vitro
- D) Vrai

**QCM 8 : Réponses BD**

- A) Faux : ce sont des contraintes de compressions POSITIVES (on parle de contraintes de distraction NEGATIVE dans la convexité des poutres osseuses)
- B) Vrai
- C) Faux : c'est les fractures fragiles qui cassent d'un seul coup
- D) Vrai

**QCM 9 : Réponses ABCD**

- A) Vrai      B) Vrai      C) Vrai      D) Vrai      E) Faux

**QCM 10 : Réponse D**

- A) Faux : L'arthrodie possède une infinité d'axe de mobilité, mais une très faible amplitude de mouvements
- B) Faux : La syndesmose possède une cavité articulaire
- C) Faux : Les articulations fibreuses ne sont pas encapsulées
- D) Vrai

**QCM 11 : Réponses BCD**

- A) Faux : il a une couleur blanc nacré (il est brillant, poli et lisse)  
B) Vrai                      C) Vrai                      D) Vrai

**QCM 12 : Réponses AC**

- A) Vrai  
B) Faux : 3 = mouvement contre pesanteur  
C) Vrai  
D) Faux : Longueur d'équilibre (muscle dénervé) > longueur de repos (muscle au repos dans l'organisme)

**QCM 13 : Réponses AD**

- A) Vrai : Tout les sphincters de l'organisme sont des muscles orbiculaires  
B) Faux : Le muscle masséter est un muscle court  
C) Faux : Les tendons réfléchis dévient de la direction du muscle, ce sont les directs qui poursuivent la direction du muscle  
D) Vrai

**QCM 14 : Réponses ABD**

- A) Vrai  
B) Vrai  
C) Faux : il n'y a pas de stade 6 (mais il y a un 6ème stade, c'est le stade numéro 5 → le 1<sup>er</sup> stade est le stade 0)  
D) Vrai

**QCM 15 : Réponse D**

- A) Faux : Symphyse pubienne = articulation cartilagineuse !!  
B) Faux : La sysarcose est formé par un plan de glissement entre des plans musculaires permettant les mouvements de la scapula  
C) Faux : C'est une articulation fibreuse d'un rail creux dans un rail plein. Ex : articulation sphéno-vomérienne  
D) Vrai

**QCM 16 : Réponses AD**

- A) Vrai  
B) Faux : ces pores sont présent en superficie du cartilage, donc au niveau de la couche superficielle  
C) Faux : quand les pressions sont considérable, il y a gélification de l'acide hyaluronique et constitution de mécanismes de micro-roulement à billes au niveau des creux formés par la surface en aspect de tôle ondulée du cartilage hyalin  
D) Vrai

**QCM 17 : Réponses AD**

- A) Vrai  
B) Faux : c'est une articulation type cylindroïde (ou trochoïde) retrouvé au niveau de l'articulation radio-ulnaire supérieure  
C) Faux : articulation type condylienne (ou ellipsoïde)  
D) Vrai  
E) Faux : type trochlée ou poulie ; trochoïde = cylindroïde (cf image B)

**QCM 18 : Réponses CD**

- A) Faux : Une trochlée (ou poulie) n'est pas la même chose qu'une articulation trochoïde (ou cylindroïde). Ici on a décrit une trochlée, une trochoïde à la forme d'un cylindre plein dans un cylindre creux  
B) Faux : on a une articulation en selle entre le trapèze et le premier métatarsien  
C) Vrai  
D) Vrai

**QCM 19 : Réponses AD**

- A) Vrai  
B) Faux : La définition donnée correspond à la zone profonde  
C) Faux : La définition donnée s'applique lorsque l'articulation subit une forte pression et une vitesse élevée. Quand la pression est considérable, on passe à un stade de gélification des molécules d'acide hyaluronique avec constitution de micro roulements à billes  
D) Vrai

**QCM 20 : Réponse A**

NOTION CAPITALE !!! Il faut vraiment bien comprendre et visualiser l'ancrage des tendons dans les os. Lorsqu'on déracine un arbre en tirant comme un bourrin (enfin c'est pas possible, ou alors faut s'appeler P.U.C ^^) ben on arrache avec une belle motte de terre qui se trouve entre les racines de l'arbre. Ben quand on s'arrache un tendon

ancré dans un os, ça fait pareil, et on retrouve accrochés aux fibres des morceaux d'os fraîchement éclaté ;)

## 6. Ostéologie

2012 – 2013 (Pr. De Peretti)

**QCM 1 : Au sujet de l'ostéologie et de l'arthrologie de l'épaule, on peut dire que :**

- A) La glène de la scapula, regarde en avant et en dehors, s'articule avec la tête de l'humérus
- B) L'articulation synoviale entre l'humérus et la scapula est une énarthrose (sphéroïde) à 2 axes de mobilités
- C) Le col et la tête de l'humérus sont orientés en arrière et en dedans par rapport à la diaphyse
- D) Dans le sillon inter-tuberculaire de l'humérus passe le tendon de la longue portion du biceps
- E) Les propositions A, B, C et D sont fausses

**QCM 2 : Concernant l'ostéologie et l'arthrologie de la cheville, on peut dire que :**

- A) La surface calcanéenne postérieure du talus est concave vers le bas
- B) La surface talienne antérieure du calcaneus est concave vers le haut
- C) La face médiale de la malléole interne du tibia s'articule avec la face latérale du dôme talien
- D) Lors d'une flexion plantaire, le corps du talus écarte les malléoles l'une de l'autre
- E) Les propositions A, B, C et D sont fausses

**QCM 3 : A propos des membres, on peut dire que :**

- A) Le nerf ulnaire s'entoure autour de l'humérus comme un drapeau autour de sa hampe
- B) Le nerf sciatique se projette à 4 travers de doigts au dessous du bord supérieure de l'acromion
- C) Le nerf radial passe 4 travers de doigts au dessus de l'épicondyle latéral de l'humérus
- D) Le nerf axillaire se projette dans le quadrant inféro-interne de la fesse
- E) Les propositions A, B, C et D sont fausses

**QCM 4 : Au sujet de l'anatomie générale du rachis, on peut dire que :**

- A) La colonne vertébrale de l'Homme est comparable à un mat de bateau haubané par un grand nombre de muscles
- B) Les foramens vertébraux thoraciques sont globalement de forme triangulaire
- C) Les corps vertébraux lombaires sont globalement de forme rectangulaire
- D) Lors d'une hernie discale le nucléus pulposus s'échappe en général en avant et en dehors
- E) Les propositions A, B, C et D sont fausses

**QCM 5 : A propos de l'anatomie générale du squelette du membre inférieur, donnez les vraies :**

- A) La face postérieure de la patella est encroutée par le cartilage articulaire le plus épais de l'organisme, avec un angle de 140° (entre surface articulaire latérale et médiale) ouvert en avant
- B) Le tibia et la fibula s'articulent au niveau de leur extrémité supérieure par une articulation fibreuse (syndesmose)
- C) La diaphyse tibiale est triangulaire à la coupe, avec 2 faces postérieures et une face antérieure
- D) Une fracture du col fibulaire peut conduire à une pathologie paralytique conduisant au phénomène de steppage
- E) Aucune réponse juste

**QCM 6 : A propos de l'anatomie générale des os du pied, on peut dire que :**

- A) Le corps du talus (os du tarse postérieur) est plus large en avant qu'en arrière et est concave vers le haut
- B) On voit sur une vue médiale du calcaneus un tubercule encrouté de cartilage soutenant la tête du talus : le sustentaculum tali
- C) La ligne séparant le tarse antérieur des métatarsiens est nommée ligne de Chopart
- D) L'angle postérieur de l'arche interne du pied fait environ 5° avec l'horizontale
- E) Aucune réponse juste

**QCM 7 : Concernant l'anatomie générale du rachis, donnez les vraies :**

- A) Les parties cervicale, thoracique et lombaire du rachis forment sa portion mobile (supérieure)
- B) Les processus articulaires supérieurs de la vertèbre type (thoracique) regardent en avant, en bas et légèrement en dedans
- C) Le foramen intervertébral est délimité en haut par le bord inférieur du pédicule de la vertèbre sus-jacente
- D) Une rupture isthmique de la vertèbre L5 pourra donner un spondylolisthésis
- E) Aucune réponse juste

**QCM 8 : Concernant l'anatomie générale du tibia et de la fibula, donnez les vraies :**

- A) Le tibia est médial alors que la fibula est latérale, c'est deux os s'articulent au niveau de leur extrémité inférieure par une syndesmose (articulation fibreuse)
- B) La surface articulaire condylienne médiale de l'extrémité supérieure du tibia est convexe vers le haut d'avant en arrière et de dedans en dehors
- C) La lèvre antérieure de l'incisure fibulaire du tibia est plus saillante que la lèvre postérieure
- D) En regard de la diaphyse fibulaire passe le nerf fibulaire, pouvant conduire à une impossibilité de flexion du pied lors d'une fracture de cette diaphyse
- E) Aucune de ces réponses n'est correcte

**QCM 9 : À propos de l'anatomie générale du pied, donnez les vraies :**

- A) La très riche vascularisation du talus explique qu'une ostéonécrose de cet os suite à sa fracture est très rare
- B) On retrouve sur une vue inférieure du talus, un espace triangulaire non encrouté de cartilage nommé plancher du sinus du tarse
- C) Le thalamus de Destot est aussi nommé surface talienne postérieure du calcaneus
- D) L'interligne séparant le tarse antérieur du tarse postérieur est dite interligne de Chopard
- E) Aucune de ces réponses n'est correcte

**QCM 10 : Au sujet de la vertèbre type T5, on peut dire que :**

- A) Elle possède en tout 12 surfaces articulaires
- B) Le processus articulaire inférieur de cette vertèbre regarde en bas, en avant et légèrement en dehors
- C) La paroi postérieure, abrasée, du corps vertébral porte le nom de mur postérieur
- D) L'arc neural de cette vertèbre comprend 2 pédicules, la lame vertébrale et 4 processus articulaires
- E) Aucune de ces réponses n'est correcte

**QCM 11 : À propos de l'ostéologie du membre supérieur, on peut dire que :**

- A) Dans la gouttière inter-tuberculaire de l'humérus passe le tendon de la longue portion du biceps
- B) La courbure pronatrice du radius est convexe en dehors et sa courbure supinatrice est concave en dedans
- C) L'incisure humérale de l'ulna se prolonge en arrière par l'olécrâne et est globalement concave vers l'arrière
- D) La rangée inférieure du tarse est composée de quatre os : trapèze, trapézoïde, capitatum et hamatum
- E) Aucune de ces propositions n'est correcte

**QCM 12 : À propos de l'ostéologie du membre inférieur, on peut dire que :**

- A) Le col et la tête fémorale sont orientés de 125° par rapport à la diaphyse et sont antéversés de 40°
- B) Le tibia, os médial de la jambe, présente trois surfaces encroutées de cartilage à chacune de ses extrémités
- C) Le toit du sinus du tarse prend la forme d'un triangle à base latérale situé entre les surfaces articulaires calcaneennes postérieure et antérieure
- D) Sur la grande apophyse du calcaneus se trouve une surface encroutée de cartilage formant le champ cuboïdien.
- E) Aucune de ces propositions n'est correcte

**QCM 13 : Au sujet de l'anatomie générale du rachis, on peut dire que :**

- A) Les processus articulaires supérieurs de la vertèbre cervicale type regardent en haut, en arrière et en dedans
- B) Les processus articulaires supérieurs de la vertèbre thoracique type regardent en haut, en arrière et en dedans
- C) Les processus articulaires supérieurs de la vertèbre lombaire type regardent en haut, en arrière et en dedans
- D) Les processus articulaires inférieurs de la vertèbre thoracique type regardent en bas, en avant et en dedans
- E) Aucune de ces propositions n'est correcte

**QCM 14 : À propos de l'anatomie générale de la ceinture scapulaire, on peut dire que :**

- A) La face antérieure de la scapula regarde en avant et en dehors
- B) Le processus coracoïde de la scapula est recourbé, vers l'arrière, en forme de doigt
- C) La clavicule est un os long possédant une cavité médullaire
- D) La partie médiale de la clavicule est convexe vers l'arrière
- E) Aucune de ces réponses n'est correcte

**QCM 15 : À propos de l'ostéologie du bras, donnez les vraies :**

- A) L'humérus présente un angle cervico-diaphysaire de 125° ouvert en dedans
- B) Le col et la tête humérale présente un angle de rétroversion de 20° par rapport à sa diaphyse
- C) Sur une vue postérieure de l'humérus on retrouve la trochlée humérale et le capitulum
- D) La gouttière du nerf ulnaire se trouve sur la face postérieure de l'épicondyle latéral
- E) Aucune de ces réponses n'est correcte

**QCM 16 : Au sujet de l'anatomie générale de l'ulna et du radius, on peut dire que :**

- A) L'incisure humérale de l'ulna est globalement concave vers l'avant, et présente une surface articulaire en rail creux
- B) La tête de l'ulna est encroutée de cartilage et disposée sur la partie médiale de l'extrémité inférieure de l'ulna
- C) La styloïde radiale descend en générale plus bas que la styloïde ulnaire
- D) La surface carpienne du radius regarde en avant de 10°, en dedans de 30° et en bas
- E) Aucune de ces réponses n'est correcte

**QCM 17 : À propos de l'ostéologie de la main, donnez les vraies :**

- A) Le scaphoïde et le lunatum appartiennent à la rangée supérieure des os du tarse
- B) La rangée inférieure des os du carpe est formée par quatre os : le trapèze, le trapézoïde, le capitulum et l'hamatum
- C) Les métacarpiens sont des os longs au nombre de 5 (par main) possédant une base, un corps, un col et une tête
- D) Le pouce est formé de deux phalanges alors que les autres doigts en possèdent trois
- E) Aucune de ces réponses n'est correcte

**QCM 18 : Concernant les rapports nerveux de l'humérus, on peut dire que :**

Effet : Une fracture de la diaphyse humérale peut provoquer une impossibilité d'étendre les doigts de la main  
CAR

Cause : Le nerf radial s'enroule autour de la diaphyse humérale comme un drapeau autour de sa hampe

- A) Vrai/Vrai lié
- B) Vrai/Vrai non lié
- C) Vrai/Faux
- D) Faux/Vrai
- E) Faux/Faux

**QCM 19 : A propos de l'ostéologie de la ceinture pelvienne, on peut dire que :**

- A) La ceinture pelvienne est formée par les deux os coxaux et le sacrum
- B) L'ischion, l'ilion et le pubis sont les 3 os fusionnés qui forment un os coxal
- C) Le sacrum est prolongé dans sa portion terminale par le coccyx
- D) La symphyse pubienne est une articulation fibreuse reliant en avant les deux os coxaux
- E) Aucune de ces réponses n'est correcte

**QCM 20 : Au sujet de l'anatomie générale du fémur, on peut dire que :**

- A) La tête du fémur possède un angle d'antéversion d'environ 20° avec la verticale
- B) On retrouve dans le cadran postéro-supérieur de la tête du fémur, une partie non encroutée de cartilage donnant insertion au ligament rond
- C) On retrouve au dessus de l'épicondyle latéral du fémur, le tubercule osseux d'insertion du 3<sup>ème</sup> faisceau du muscle grand adducteur
- D) La ligne âpre du fémur (postérieure) bifurque au niveau de son extrémité inférieure alors qu'elle trifurque au niveau de son extrémité supérieure
- E) Aucune de ces réponses n'est correcte

**QCM 21 : A propos de l'ostéologie de la jambe, on peut dire que :**

- A) Le plateau tibial interne est convexe vers le haut alors que le plateau tibial externe est concave vers le haut
- B) La malléole interne est la portion terminale de la fibula
- C) Le col et la tête fémorale présente un angle d'antéversion de 20° par rapport à sa diaphyse (je l'ai écrit juste au dessus)
- D) Le tibia et la fibula sont unis à leur extrémité distale par une schyndilèse (articulation fibreuse)
- E) Aucune de ces réponses n'est correcte

**QCM 22 : A propos de l'anatomie générale du pied et ses pathologies, on peut dire que :**

- A) On dit que le pied de l'homme est un pied « osseux », contrairement à celui des singes qui est dit « musculaire »
- B) En vue latérale, le talus a la forme d'un escargot, alors que le calcaneus a plutôt la forme d'un fusil ancien
- C) La ligne joignant l'extrémité distale des métatarsiens est nommée interligne de Lelièvre
- D) Dans l'hallux valgus, le 1<sup>er</sup> métatarsien est orienté en dehors alors que le 1<sup>er</sup> orteil est orienté en dedans
- E) Aucune de ces réponses n'est correcte

**QCM 23 : Concernant l'ostéologie d'une vertèbre thoracique type, on peut dire que :**

- A) On compte dix surfaces articulaires sur une vertèbre thoracique type
- B) Les dix premières paires de côtes s'articulent au niveau de leur tubérosité avec les surfaces articulaires des processus transverses de la vertèbre de même numéro
- C) Les processus articulaires supérieurs regardent en haut, en arrière et légèrement en dedans
- D) Le processus épineux descend en bas et en arrière jusqu'au niveau du bord supérieur de la vertèbre sous-jacente
- E) Aucune de ces réponses n'est correcte

**QCM 24 : Au sujet de l'anatomie générale de la vertèbre lombaire type, on peut dire que :**

- A) Le corps vertébral des vertèbres lombaires est plutôt massif et réniforme
- B) Les processus articulaires supérieurs regardent en haut, en arrière et en dehors et sont concave vers le haut
- C) On retrouve à la base des processus costiformes, un processus osseux nommé tubercule mamillaire
- D) Une rupture isthmique de L5 peut engendrer un spondylolisthésis
- E) Aucune de ces réponses n'est correcte

**QCM 25 : A propos des os longs, on peut dire que :**

- A) La diaphyse ulnaire est triangulaire à la coupe et donne insertion sur sa crête latérale à la membrane interosseuse
- B) La palette humérale est aplatie et déjetée en arrière
- C) La ligne âpre du fémur bifurque à son extrémité supérieure et trifurque à son extrémité inférieure
- D) La diaphyse tibiale est triangulaire à la coupe avec une crête osseuse saillante antérieure
- E) Aucune de ces propositions n'est correcte

**QCM 26 : Au sujet des rapports nerveux des os des membres, on peut dire que :**

- A) Le nerf radial s'entoure autour de la diaphyse fémorale comme un drapeau autour de sa hampe
- B) Le nerf médian passe dans sa gouttière, sur la face postérieure de l'épicondyle médial de l'humérus
- C) Le nerf fibulaire commun croise de dehors en dedans et de haut en bas le col de la fibula
- D) Une paralysie ulnaire peut résulter d'un syndrome canalaire
- E) Aucune réponse juste

**QCM 27 : Concernant les angles d'antéversion et de rétroversion des os des membres, on peut dire que :**

- A) Il existe un angle d'antéversion de 20° de la tête et du col huméral
- B) L'extrémité distale du fémur est déjetée en arrière
- C) La tête fémorale est antéversée de 20°
- D) Le col et la tête fémorale forme un angle d'environ 160° par rapport à la diaphyse fémorale
- E) Aucune réponse juste

**QCM 28 : A propos des différentes faces des diaphyses osseuses, on peut dire que :**

- A) Le tibia possède 3 faces au niveau de sa diaphyse : une postérieure et deux antérieures
- B) La face antéro-médiale du tibia regarde en avant et en dedans
- C) Le fémur possède 3 angles au niveau de sa diaphyse : deux postérieurs et un antérieur
- D) La face postéro-médiale du fémur regarde en arrière et en dehors
- E) Aucune réponse juste

**QCM 29 : Au sujet de l'anatomie générale des os et de leurs surfaces articulaires, on peut dire que :**

- A) La trochlée talienne prend la forme d'un rail creux concave vers le haut
- B) La tête humérale est un fragment de sphère plein encrouté de cartilage
- C) L'incisure radiale supérieure de l'ulna est un fragment de sphère creux concave en dehors
- D) La tête de l'ulna est un fragment de cylindre possédant une surface articulaire en forme de sphère creuse
- E) Aucune réponse juste

**QCM 30 : Au sujet de l'anatomie générale des vertèbres, on peut dire que :**

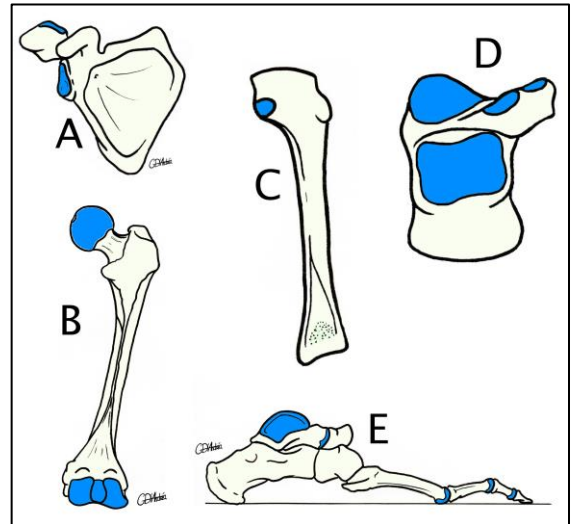
- A) Toutes les vertèbres thoraciques possèdent 12 surfaces articulaires
- B) Le foramen vertébral des vertèbres lombaires est de forme triangulaire
- C) Les processus transverses cervicaux, dirigés en arrière et en dehors, sont concaves vers le haut
- D) On retrouve sur l'arc antérieur de l'Atlas la gouttière de passage de l'artère vertébrale
- E) Aucune réponse juste

**QCM 31 : A propos des pathologies du rachis, on peut dire que :**

- A) Une fracture au niveau de l'isthme (fracture dite du pendu) provoque une section médullaire et la mort
- B) Un traumatisme sur le haut du crâne peut provoquer un mécanisme de chasse noyau avec l'expulsion des masses latérales de la vertèbre C1 et la rupture des arcs antérieur et postérieur
- C) On peut observer un spondylolisthésis en cas de rupture isthmique de la vertèbre L5
- D) Le tassement du corps vertébral, se faisant préférentiellement sur sa partie antéro-supérieure, provoque une cunéiformisation de la vertèbre
- E) Aucune réponse juste

**QCM 32 : Au sujet de l'orientation des schémas suivants, on peut dire que :**

- A) Scapula sur une vue antérieure
- B) Fémur sur une vue antérieure
- C) Humérus sur une vue latérale
- D) Calcanéus sur une vue supérieure
- E) Vue latérale du pied avec son arche externe



**QCM 33 : Concernant l'ostéologie du membre supérieur on peut dire que :**

- A) Le cartilage de la cavité glénoïde est bien visible à la fois sur une vue antérieure et sur une vue postérieure
- B) Le processus styloïde de l'ulna descend moins bas que la styloïde radiale
- C) La clavicule prend la forme d'un S italique à concavité médiale postérieure et convexité latérale antérieure
- D) On décrit sur le radius une courbure pronatrice inférieure et une courbure supinatrice supérieure
- E) Aucune réponse juste

**QCM 34 : A propos de l'ostéologie du membre inférieur on peut dire que :**

- A) La fosse (incisure) acétabulaire est située à la jonction des 3 os fusionnés (ilion, ischion et pubis) formant l'os coxal
- B) Le vagin se projette en regard de l'ischion et la vessie en regard du foramen obturé
- C) On retrouve sur le cadran postéro-supérieur de la tête fémorale une zone non encroutée de cartilage donnant insertion au ligament rond
- D) La ligne âpre du fémur trifurque à son extrémité supérieure et bifurque à son extrémité inférieure
- E) Aucune réponse juste

**QCM 35 : A propos de la vertèbre cervicale type (C5), on peut dire que :**

- A) Le corps vertébral est prolongé en avant par un processus semi-lunaire ou processus unciforme
- B) Seul au niveau du rachis cervical (sauf C1) les processus transverse sont dirigés en avant
- C) L'artère vertébrale passe dans le foramen transversaire à partir de C6 et les veines vertébrales en sortent en C7
- D) La racine nerveuse de même nom que la vertèbre inférieure passe dans la gouttière transversaire en avant des vaisseaux vertébraux
- E) Aucune réponse juste

**QCM 36 : Concernant les vertèbres cervical C1 (Atlas) et C2 (Axis), on peut dire que :**

- A) On compte de manière constante huit surfaces articulaires sur la vertèbre C2 (l'axis)
- B) Le processus épineux de la vertèbre C2, très volumineux, est monofide
- C) Le ligament transverse, inséré sur les tubercules des faces latérales des masses latérales de C1 (Atlas), sépare le foramen vertébral en une partie antérieure articulaire et une partie postérieure nerveuse (avec moelle et racines)
- D) L'arc postérieur de l'Axis présente une gouttière de passage pour l'artère vertébrale
- E) Aucune réponse juste

**Correction : Ostéologie****2012 – 2013 (Pr. De Peretti)****QCM 1 : Réponses ACD**

- A) Vrai : la glène est également concave (logique puisque la tête du radius est un fragment de sphère plein)  
B) Faux : articulation sphéroïde ou énarthrose = 3 axes de mobilité  
C) Vrai  
D) Vrai

**QCM 2 : Réponses AB**

- A) Vrai  
B) Vrai  
C) Faux : C'est l'inverse → la face latérale de la malléole interne s'articule avec la face médiale du dôme talien  
D) Faux : Lors d'une flexion plantaire (= pieds vers le ba) les malléoles se rapprochent l'une de l'autre

**QCM 3 : Réponse C**

- A) Faux : c'est le nerf radial qui s'entoure ainsi autour de l'humérus  
B) Faux : le nerf sciatique ... au niveau de l'épaule ... XD non il s'agit de la description du nerf axillaire  
C) Vrai : faites bien gaffe aux pièges entre médial et latéral (ici il n'y en avait pas mais au concours c'est pas impossible)  
D) Faux : il s'agit de la description du nerf sciatique (le nerf axillaire n'a pas été vu en cours mais sachant que vous connaissez le nerf sciatique ;))

**QCM 4 : Réponse A**

- A) Vrai  
B) Faux : Les foramens vertébraux thoraciques sont plutôt de forme circulaire → ce sont les vertèbres cervicales dont le foramen est triangulaire  
C) Faux : Les corps vertébraux lombaires sont réniformes → ce sont les vertébrales dont le corps est rectangulaire  
D) Faux : Le nucléus pulposus s'échappe en général en ARRIERE et en dehors

**QCM 5 : Réponses AD**

- A) Vrai  
B) Faux : leur articulation supérieure est **synoviale, c'est une arthrodie**  
C) Faux : elle est bien triangulaire mais à **2 faces antérieures et 1 postérieure** en raison de la présence de la crête tibiale sous-cutanée  
D) Vrai

**QCM 6 : Réponses AB**

- A) Vrai  
B) Vrai  
C) Faux : on l'appelle **ligne de Lisfranc**, la ligne de Chopart sépare le tarse antérieur du tarse postérieur  
D) Faux : cet angle fait **environ 30°** avec l'horizontale

**QCM 7 : Réponses ACD**

- A) Vrai  
B) Faux : il regarde en haut, en arrière et légèrement en dehors  
C) Vrai  
D) Vrai

**QCM 8 : Réponses AC**

- A) Vrai  
B) Faux : c'est la surface articulaire condyloïde LATÉRALE qui est convexe, la médiale est concave vers le haut  
C) Vrai  
D) Faux : le nerf fibulaire passe en regard du col de la fibula

**QCM 9 : Réponses CD**

- A) Faux : le talus est très mal vascularisé car il est très encrouté de cartilage articulaire, presque sur toute sa surface  
B) Faux : on retrouve à cet endroit le TOIT du sinus du tarse  
C) Vrai  
D) Vrai

**QCM 10 : Réponses ACD**

- A) Vrai : allez compter ☺  
B) Faux : le processus articulaire inférieur regarde en bas, en avant et légèrement en dedans  
C) Vrai  
D) Vrai : elle porte 2 processus articulaires supérieurs et 2 inférieurs

**QCM 11 : Réponse A**

- A) Vrai  
B) Faux : La courbure supinatrice du radius est concave en dehors  
C) Faux : L'incisure humérale de l'ulna est globalement concave vers l'avant  
D) Faux : CARPE et pas tarse

**QCM 12 : Réponses CD**

- A) Faux : antéverson de 20°  
B) Faux : on compte 3 surfaces encroutées sur l'extrémité proximale (2 plateau + articulation tibio-fibulaire sup) mais 1 seulement en bas (1 surface avec 2 champs : un médial pour la surface articulaire de la malléole interne et un latéral pour la trochlée talienne)  
C) Vrai  
D) Vrai

**QCM 13 : Réponses CD**

- A) Faux : Ils regardent en haut et en arrière MAIS ni en dedans ni en dehors  
B) Faux : Ils regardent légèrement en dehors  
C) Vrai  
D) Vrai

**QCM 14 : Réponse E**

- A) Faux : Sa face antérieure regarde en avant et en DEDANS  
B) Faux : Le processus coracoïde de la scapula est recourbé vers l'avant  
C) Faux : La clavicule ne possède pas de cavité médullaire car c'est à la base un os plat qui a été étiré  
D) Faux : La partie médiale de la clavicule est à convexité antérieure = concavité postérieure  
E) Vrai

**QCM 15 : Réponses AB**

- A) Vrai  
B) Vrai  
C) Faux : le capitulum n'est pas visible sur une vue antérieure !!  
D) Faux : la gouttière du nerf ulnaire est sur la face postérieure de l'épicondyle MEDIAL

**QCM 16 : Réponses CD**

- A) Faux : Surface articulaire en rail PLEIN car la trochlée humérale est un rail creux  
B) Faux : La tête de l'ulna est située sur la partie latérale de l'extrémité inférieure de l'ulna  
C) Vrai  
D) Vrai

**QCM 17 : Réponses CD**

- A) Faux : ils appartiennent à la rangée supérieure des os du CARPE (le tarse c'est le pied)  
B) Faux : le capitulum c'est sur l'humérus ; ici le vrai nom c'est capitatum  
C) Vrai  
D) Vrai

**QCM 18 : Réponse A**

Si on a une fracture de la diaphyse de l'humérus on peut léser le nerf radial et du coup paralysie radiale entraînant une incapacité à étendre les doigts de la main

**QCM 19 : Réponses ABC**

- A) Vrai      B) Vrai      C) Vrai  
D) Faux : la symphyse pubienne est une articulation CARTILAGINEUSE

**QCM 20 : Réponses AD**

- A) Vrai  
B) Faux : On retrouve bien cette partie mais dans le cadran postéro-INFERIEUR  
C) Faux : On retrouve ce tubercule au dessus de l'épicondyle médial  
D) Vrai

**QCM 21 : Réponse E**

- A) Faux : c'est l'inverse → plateau tibial interne concave / plateau tibial externe convexe  
B) Faux : c'est la malléole EXTERNE qui forme la portion terminale de la fibula  
C) Faux : l'item est juste, mais le fémur n'est pas un os de la jambe. C'est l'os de la cuisse  
D) Faux : ces 2 os sont bien unis par une articulation fibreuse, mais c'est une syndesmose et non une schyndilèse  
E) Vrai

**QCM 22 : Réponses ABC**

- A) Vrai  
B) Vrai  
C) Vrai  
D) Faux : Dans l'hallux valgus le 1<sup>er</sup> métatarsien est orienté en dedans et le 1<sup>er</sup> orteil en dehors

**QCM 23 : Réponse B**

- A) Faux : on compte 12 surfaces articulaires sur une vertèbre thoracique type : les 2 plateaux du corps vertébral, les 4 surfaces articulaires avec les têtes des 2 paires de côtes, les 4 processus articulaires (2 sup / 2 inf) et les 2 surfaces articulaires sur les processus transverses  
B) Vrai  
C) Faux : les processus articulaires supérieures regardent en haut, en arrière et en DEHORS  
D) Faux : jusqu'au bord INFÉRIEUR de la vertèbre sous-jacente (donc vraiment très bas)  
E) Faux

**QCM 24 : Réponses AD**

- A) Vrai  
B) Faux : Ils regardent en haut, en arrière et en dedans contrairement aux processus articulaire thoracique qui regarde légèrement en dehors  
C) Faux : A la base des processus costiforme on retrouve le tubercule styloïde  
D) Vrai  
E) Faux

**QCM 25 : Réponses AD**

- A) Vrai  
B) Faux : déjetée en avant  
C) Faux : trifurque à son extrémité sup / bifurque à son extrémité inf  
D) Vrai  
E) Faux

**QCM 26 : Réponses CD**

- A) Faux : Autour de la diaphyse HUMÉRALE  
B) Faux : C'est le nerf ulnaire qui passe dans cette gouttière  
C) Vrai  
D) Vrai  
E) Faux

**QCM 27 : Réponses BC**

- A) Faux : angle de rétroversion de 20°  
B) Vrai  
C) Vrai  
D) Faux : angle cervico-diaphysaire d'environ 125° (et non 160°, ça serait trop ouvert pour supporter le poids du corps)  
E) Faux

**QCM 28 : Réponses AB**

- A) Vrai  
B) Vrai  
C) Faux : 3 angles : un postérieur et deux antérieurs  
D) Faux : Elle regarde en arrière et en dedans  
E) Faux

**QCM 29 : Réponses ABD**

- A) Vrai  
B) Vrai  
C) Faux : c'est un fragment de cylindre creux encrouté de cartilage  
D) Vrai  
E) Faux

**QCM 30 : Réponse B**

- A) Faux : T11 et T12 en possèdent 8 en raison de la présence des côtes flottantes à ce niveau  
B) Vrai  
C) Faux : Ils sont dirigés en avant et en dehors  
D) Faux : La gouttière de l'artère vertébrale se situe sur l'arc postérieur de C1  
E) Faux

**QCM 31 : Réponses ABCD**

- A) Vrai              B) Vrai              C) Vrai              D) Vrai              E) Faux

**QCM 32 : Réponses AE**

- A) Vrai : repère → la glène (orienté en avant et en dehors), l'absence d'épine de la scapula, le pilier de la scapula  
B) Faux : Fémur sur une vue postérieure → repère : la ligne âpre et le petit trochanter  
C) Faux : Tibia sur une vue latérale → repère : incisure fibulaire sup du tibia, surface de l'articulation type syndesmose en bas  
D) Faux : calcaneus en vue antérieure → repère : champs articulaire pour le cuboïde sur la grande apophyse, vue typique du porte avion avec le sustentaculum tali déjeté en dedans, le plancher du sinus du tarse peu visible, la projection en retrait de la grosse tubérosité du calcaneus  
E) Vrai : repère → tête du talus déjetée en dedans, on voit le cuboïde (os latérale du tarse antérieur), on voit la forme typique de pistolet ancien du calcaneus sur une vue latérale, arche externe du pied beaucoup moins prononcée que l'arche interne

**QCM 33 : Réponses BD**

- A) Faux : On ne voit pas bien la cavité glénoïde (et pas du tout son encroûtement cartilagineux) sur une vue postérieure car elle est orientée en avant en dehors  
B) Vrai  
C) Faux : La clavicule c'est un S italique avec une courbure médiale (concavité post/ convexité anté) et une courbure latérale (concavité anté / convexité POST)  
D) Vrai  
E) Faux

**QCM 34 : Réponses ABD**

- A) Vrai  
B) Vrai  
C) Faux : Cette zone non écroûtée se trouve au niveau du cadran postéro-inférieur de la tête fémorale  
D) Vrai  
E) Faux

**QCM 35 : Réponses BC**

- A) Faux : le CV est prolongé en avant par le rostrum de la vertèbre (processus unciforme / semi-lunaire en arrière)  
B) Vrai  
C) Vrai : A savoir ++++  
D) Faux : la racine passe en arrière des vaisseaux vertébraux, dans la gouttière transversaire

**QCM 36 : Réponse E**

- A) Faux : Il y a au minimum 7 surfaces constantes mais la 8ème est inconstante (celle pour le ligament transverse)  
B) Faux : le processus épineux est très volumineux, mais il est aussi bifide  
C) Faux : le ligament transverse est insérés sur les tubercules des faces MEDIALES des masses latérales de C1  
D) Faux : c'est l'arc postérieur de l'Atlas = C1 (et non de l'Axis = C2) qui présente la gouttière de passage  
E) Vrai

## 7. Anatomie générale des membres, du tronc, de la tête et du cou

2012 – 2013 (Pr. De Peretti)

### **QCM 1 : Au sujet de l'anatomie générale du tronc, donnez les vraies :**

- A) Lors d'une manœuvre de Vasalva, la pression augmente dans le caisson abdominal, ce qui soulage la rachis lombaire des ses contraintes
- B) Les muscles de la paroi antéro-latérale du tronc sont généralement plats
- C) Les muscles du périnée et le muscle levator ani ferment, en bas, la cavité abdominale
- D) L'ombilic, la région inguinale ainsi que la ligne blanche médiane sont des points de faiblesse du tronc
- E) Aucune réponse juste

### **QCM 2 : A propos de l'anatomie générale de la tête et du cou, on peut dire que :**

- A) Le cou est délimité en bas par l'orifice supérieur du thorax et en haut par les muscles digastriques gauche et droit
- B) La face est délimitée en haut par la face supérieure de la cavité orbitaire, l'os zygomatique et le processus zygomatique de l'os temporal
- C) Le splanchnocrâne représente le cadre osseux de l'encéphale (cerveau, cervelet et tronc cérébral)
- D) L'os hyoïde a la forme d'un fer à cheval à concavité antérieure
- E) Aucune réponse juste

### **QCM 3 : A propos de l'anatomie de surface de la tête et du cou, on peut dire que :**

- A) La règle de Léonard de Vinci, dite règle du pouce, permet de définir les proportions de la face
- B) Le relief du muscle sterno-cléido-mastoïdien définit la région de même nom, oblique en bas, en avant et en dedans
- C) En dessous du relief du muscle sterno-cléido-mastoïdien on retrouve la région du trigone carotidien
- D) Les blessures de la fosse supra-claviculaire peuvent avoir pour conséquence un pneumothorax, entre autre
- E) Aucune réponse juste

### **QCM 4 : Au sujet de l'anatomie générale de la tête et du cou, donnez les vraies :**

- A) L'orifice supérieur du thorax délimite en bas le cou, regarde en haut et en avant, et fait un angle de 45° avec l'horizontale
- B) Les étages frontal, nasal et oral de la face sont de même taille selon la règle du pouce de Léonard de Vinci
- C) Le fascia cervical superficiel délimite la gorge (en avant) de la nuque (en arrière)
- D) La loge viscéral du cou contient la trachée et le larynx et la thyroïde entre autre
- E) Aucune de ces réponses n'est correcte

### **QCM 5 : À propos de la palpation des pouls, on peut dire que :**

- A) Le pouls huméral se prend au niveau du sillon bicipital latéral
- B) Le pouls radial se prend au niveau du poignet en dehors du tendon long palmaire
- C) Le pouls fémoral se prend au niveau du tiers externe de l'arcade fémorale
- D) Le pouls tibial antérieur se prend au niveau de la gouttière rétro-malléolaire médiale
- E) Aucune de ces propositions n'est correcte

### **QCM 6 : Concernant l'anatomie générale du tronc, donnez les vraies :**

- A) Plus l'angle d'incidence est important, plus les courbures de la colonne seront importantes
- B) Selon la théorie du caisson abdominal, la contraction de l'abdomen soulage d'environ 30% les contraintes du rachis lombaire
- C) Le centre de gravité du corps se projette selon une ligne passant par le méat auditif externe et le centre de la tête fémorale
- D) Les hernies inguinales s'extériorisent au dessus de la ligne de Malgaigne
- E) Aucune de ces réponses n'est correcte

### **QCM 7 : Au sujet de l'anatomie générale du segment vertébral mobile, on peut dire que :**

- A) On retrouve en avant et en arrière des corps vertébraux les ligaments longitudinaux qui sont très résistants
- B) On retrouve au centre du disque intervertébral le nucléus fibrosus et en périphérie l'annulus pulposus
- C) On retrouve le ligament jaune tendu entre le bord inférieur du pédicule de la vertèbre sus-jacente et le bord supérieur du pédicule de la vertèbre sous-jacente
- D) On retrouve entre les processus épineux des vertèbres les ligaments inter-épineux et sur-épineux
- E) Aucune de ces propositions n'est correcte

**QCM 8 : Concernant l'anatomie du rachis, on peut dire que :**

- A) Les 10 premières vertèbres thoraciques possèdent chacune douze surfaces articulaires
- B) Les processus transverses des vertèbres sont toujours orientés en arrière
- C) La surface articulaire des apophyses articulaires supérieures de la douzième vertèbre thoracique sont orientés en arrière, en haut et en dedans
- D) Les travées osseuses des corps vertébraux délimitent un triangle de faiblesse antérieur à base postérieure
- E) Aucune de ces propositions n'est correcte

**QCM 9 : A propos de l'anatomie générale de la tête et du cou, on peut dire que :**

- A) L'orifice supérieur du thorax est orienté en bas et en arrière et regarde en haut et en avant
- B) Latéralement à la loge viscérale de la gorge on retrouve la loge vasculaire de la gorge
- C) Dans la région cervicale postérieure, on retrouve les muscles érecteurs du rachis cervical
- D) Une plaie pénétrante au niveau de la fosse supra-claviculaire peut provoquer un pneumothorax chez la victime
- E) Aucune de ces propositions n'est correcte

**QCM 10 : Concernant l'anatomie de surface, on peut dire que :**

- A) On retrouve au niveau du pli du coude le M veineux de Rouvière
- B) Le membre inférieur est délimité en haut par l'arcade fémorale
- C) On retrouve entre les deux chefs du muscle sterno-cléido-mastoïdien la grande fosse supra-claviculaire
- D) Les injections intramusculaires glutéales se font généralement dans le cadran inféro-interne de la fesse
- E) Aucune réponse juste

**QCM 11 : A propos de l'anatomie générale des membres on peut dire que :**

- A) Le nerf axillaire passe quatre travers de doigts au dessous de la cavité glénoïde de la scapula
- B) Le bras est constitué de 3 loges musculaires alors que l'avant-bras et la main en comptent seulement 2 chacun
- C) Le poulx tibial postérieur se prend entre le tendon d'Achille et la malléole externe
- D) Le nerf sciatique passe dans la région glutéale au niveau du cadran inféro-médial
- E) Aucune réponse juste

**Correction : Anatomie Générale des membres, du tronc, de la tête et du cou****2012 – 2013 (Pr. De Peretti)****QCM 1 : Réponses ABCD****QCM 2 : Réponses AB**

- A) Vrai                      B) Vrai  
C) Faux : C'est le neurocrâne qui représente le cadre osseux de l'encéphale  
D) Faux : La concavité de l'os hyoïde est postérieure

**QCM 3 : Réponses ABD**

- A) Vrai                      B) Vrai  
C) Faux : La région du trigone carotidien se situe au dessus de la région SCM  
D) Vrai

**QCM 4 : Réponses ABD**

- A) Vrai  
B) Vrai  
C) Faux : Le fascia cervical PROFOND délimite la gorge de la nuque  
D) Vrai

**QCM 5 : Réponse B**

- A) Faux : au niveau du sillon bicipital médial  
B) Vrai  
C) Faux : il se prend au niveau du tiers INTERNE de l'arcade fémorale  
D) Faux : c'est le poulx tibial postérieur (l'antérieur ça n'existe pas)

**QCM 6 : Réponses ABCD****QCM 7 : Réponses AD**

- A) Vrai  
B) Faux : Au centre du DIV : nucléus PULPOSUS / en périphérie du DIV : annulus FIBROSUS  
C) Faux : Le ligament jaune est tendu entre les LAMES des vertèbres sus et sous jacente (pas entre les pédicules)  
D) Vrai

**QCM 8 : Réponse E**

- A) Faux : la vertèbre T10 compte 10 surface car il n'y a pas de surface articulaire inférieure sur la partie postérieure du corps vertébral car la 11ème paire de côtes est flottante  
B) Faux : les processus transverses des vertèbres cervicales sont orientés en avant  
C) Faux : cette surface est comme les autres vertèbre thoracique ; c'est la surface des apophyse articulaire inférieure qui est de type lombaire (et regarde donc en bas, en avant et dehors – alors que les thoraciques type regarde en bas, en avant et en dedans)  
D) Faux : triangle de faiblesse antérieur à base **antérieure**  
E) Vrai

**QCM 9 : Réponses BCD**

- A) Faux : L'orifice sup du thorax = défilé cervico-thoracique est ORIENTE : en bas et en avant OU en haut et en arrière. Mais il REGARDE : en haut et en avant OU en bas et en arrière  
B) Vrai  
C) Vrai  
D) Vrai : Au niveau de la fosse supra-claviculaire on retrouve le dôme pleural

**QCM 10 : Réponses AB**

- A) Vrai                      B) Vrai  
C) Faux : La petite fosse supra-claviculaire  
D) Faux : Dans le cadran supéro-externe car dans l'inféro-interne passe le nerf sciatique

**QCM 11 : Réponses D**

- A) Faux : Il passe 4 travers de doigts en dessous du processus acromial  
B) Faux : C'est l'inverse : 2 loges dans le bras et 3 dans l'avant-bras et la main  
C) Faux : Le poulx tibial se prend entre tendon d'Achille et malléole INTERNE  
D) Vrai

## 8. Appareil Urogénital

2012 – 2013 (Pr. Baqué)

**QCM 1 : Au sujet de l'anatomie générale des reins et des uretères, donnez les vraies :**

- A) Les reins sont des organes intra-péritonéaux, intra-abdominaux et situés en général en arrière du plan passant par le bord antérieur des corps vertébraux
- B) L'axe des reins est orienté en bas et en dehors et leur face ventrale regarde en arrière et médialement
- C) L'élément le plus antérieur du hile rénal est, en général, l'artère rénale
- D) Les uretères possèdent deux parties : une lombaire et une pelvienne nommée aussi pariétale
- E) Aucune de ces réponses n'est correcte

**QCM 2 : Concernant l'anatomie générale de la vessie et de l'urètre masculin on peut dire que :**

- A) Sur la face postérieure de la vessie on représente le trigone vésical, formé par l'abouchement des deux urètres et le point de départ de l'urètre.
- B) La prostate prend la forme d'une châtaigne dans laquelle passe l'urètre (prostatique) et les conduits déférents
- C) La vessie possède 3 faces : une base antérieure, une face postérieure et une face supérieure (dôme vésical)
- D) L'urètre masculin est formé par 3 segments successifs : prostatique, membraneux et pénien
- E) Aucune de ces réponses n'est correcte

**QCM 3 : Concernant l'anatomie de l'appareil génital féminin, donnez les vraies :**

- A) Une vie sexuelle trop agitée pourra engendrer chez la femme âgée des prolapsus d'organes, par affaiblissement des muscles périnéaux, du diaphragme pelvien et des systèmes de plicature assurant la continence.
- B) La copulation s'effectue au niveau du méat le plus antérieur de la vulve
- C) Les femmes fontaines possèdent une hypersensibilité parasympathique des glandes urétrales de Skene
- D) Le cunnilingus (stimulation linguo-vulvaire) s'effectue au niveau du triangle antérieur du losange périnéal
- E) Aucune de ces réponses n'est correcte

**QCM 4 : Concernant l'anatomie générale des voies urinaires, on peut dire que :**

- A) Les uretères possèdent 2 portions : pariétale (qui part du pelvis rénal) et pelvienne (qui s'abouche à la vessie)
- B) Les uretères s'abouchent à la vessie au niveau de sa face rétro-pubienne
- C) Le méat urétral de la vessie est situé au niveau de l'angle antérieur du trigone vésical
- D) Chez l'homme, les maladies génitales peuvent avoir des complications urinaires
- E) Les propositions A, B, C et D sont fausses

**QCM 5 : Concernant l'anatomie générale de l'appareil uro-génital, donnez les vraies :**

- A) Le rein droit est plus haut que le gauche et se projette en regard des vertèbres T12, L1 et L2
- B) Les reins sont contenus dans l'espace rétro-péritonéal et ne dépassent en avant jamais le bord antérieur des corps vertébraux
- C) Les uretères font suite aux reins et se projettent en regard des processus costiformes des vertèbres
- D) Les glandes surrénales, appartenant à l'appareil urinaire, ont des formes différentes
- E) Aucune réponse juste

**QCM 6 : Concernant la morphologie générale des reins et du pédicule rénal, donnez les vraies :**

- A) La médulla rénale est constituée par les pyramides rénales de Malpighi et les colonnes rénales de Bertin
- B) La capsule rénale est apposée sur la face externe de la médulla rénale
- C) L'élément le plus postérieur du pédicule rénal est l'artère rénale
- D) La mise en tension de la capsule rénale par une lithiase urinaire provoque une douleur intense de colique néphrétique
- E) Aucune réponse juste

**QCM 7 : A propos des rapports de la vessie, donnez les vraies :**

- A) La vessie possède 3 faces : une rétro-pubienne, une supérieure où se jettent les uretères et une postérieure
- B) L'urètre masculin possède 3 segments : prostatique, membranacé, et pénien
- C) L'ouraque ou ligament ombilical est un reliquat embryonnaire tendu entre le nombril et la vessie
- D) Lors d'un toucher rectal, un patient atteint d'une péritonite peut crier « Douuuuuglas !!! »
- E) Aucune réponse juste

**QCM 8 : Au sujet de l'anatomie des voies urinaires et spermatiques, donnez les vraies :**

- A) Sur la face postérieure de la vessie on identifie le trigone vésical entre l'abouchement des deux urètres et de l'uretère
- B) Il y a un carrefour entre les voies urinaires et spermatiques au niveau de la prostate
- C) Les vésicules séminales sont reliées à la prostate par les canaux éjaculateurs
- D) Les canaux efférents s'abouchent au niveau des canaux éjaculateurs
- E) Aucune réponse juste

**QCM 9 : Au sujet de l'anatomie du périnée et des voies génitales féminines, donnez les vraies :**

- A) On retrouve dans l'étage antérieur du losange périnéal de la femme le vagin et dans l'étage postérieur l'anus
- B) L'urètre féminin est plus court que celui de l'homme
- C) Le mont du pubis est une formation graisseuse recouvert de poils
- D) Le vagin est l'organe de la copulation alors que l'utérus est l'organe de la gestation
- E) Aucune réponse juste

**QCM 10 : À propos de l'anatomie générale de l'appareil uro-génital, donnez les vraies :**

- A) La présence du foie entraîne une asymétrie de hauteur entre les reins gauche et droit
- B) On retrouve dans le cortex rénal les pyramides et les colonnes rénales
- C) La vessie est un organe sous-péritonéal et retro-pubien, et sur sa face postérieure au niveau du trigone vésical s'abouche les 2 urètres
- D) L'urètre de l'homme possède 3 portions, et c'est sur sa portion membranacée que s'abouchent les canaux éjaculateurs
- E) Aucune de ces réponses n'est correcte

**QCM 11 : Concernant l'anatomie générale de l'appareil urinaire, on peut dire que :**

- A) Les colonnes et les pyramides rénales sont situées au niveau de la medulla du rein
- B) Le rein est recouvert d'une fine couche de péritoine sur sa face externe formant la capsule rénale
- C) On subdivise l'urètre masculin en 3 segments : prostatique, membraneux et spongieux
- D) La vessie est un organe creux ayant pour rôle de stocker l'urine collectée par les deux urètres avant la miction
- E) Aucune de ces propositions n'est correcte

**QCM 12 : Au sujet de l'anatomie générale de l'appareil uro-génital, on peut dire que :**

- A) Il existe entre les reins une asymétrie de position et une symétrie de taille
- B) Le grand axe des reins est orienté en bas et en dehors ou en haut et en dedans
- C) L'utérus de la femme est à la fois antéversé et antéfléchi
- D) Une rétention urinaire chez l'homme peut être due à un adénome prostatique
- E) Aucune de ces propositions n'est correcte

**QCM 13 : Au sujet de l'orientation générale des reins et de leurs différentes faces, on peut dire que :**

- A) L'axe général des reins est orienté en bas et en dehors
- B) L'axe général des reins est orienté en haut et en dedans
- C) La face hilare des reins regarde en avant et en dedans
- D) La face ventrale des reins regarde en avant et en dehors
- E) Aucune réponse juste

**QCM 14 : L'urine passe successivement par :**

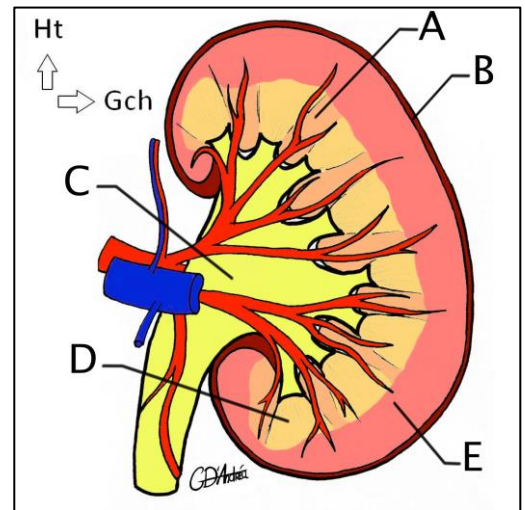
- A) Les calices du rein, le bassinet du rein, l'urètre, la vessie, le méat urinaire
- B) Le bassinet du rein, les calices du rein, l'urètre, la vessie, l'uretère, le méat urinaire
- C) Les calices du rein, l'uretère, le bassinet du rein, la vessie, l'urètre, le méat urinaire
- D) Les calices du rein, le bassinet du rein, l'urètre, la vessie, l'uretère, le méat urinaire
- E) Aucune réponse juste

**QCM 15 : Concernant l'anatomie générale de la vessie, on peut dire que :**

- A) La vessie est unie à l'ombilic par l'ouraque ou ligament ombilical médian
- B) La vessie est un organe sous péritonéal mais péritonisé sur sa face supérieure
- C) Une lithiase urétrale peut engendrer une rétention urinaire
- D) Un adénome prostatique chez l'homme peut engendrer une rétention urinaire
- E) Aucune réponse juste

**QCM 16 : Au sujet de l'anatomie générale du rein, on peut dire que :**

- A) Pyramides rénales (de Malpighi) : elles sont localisées au niveau de la médulla du rein
- B) Capsule du rein : structure très fine entourant le cortex rénal
- C) Pielon ou bassinet du rein : collecte l'urine provenant des calices du rein
- D) Colonnes rénales (de Bertin) : elles recueillent l'urine qui s'écoule ensuite dans les calices
- E) Cortex rénal : structure externe à la médulla et interne à la capsule rénale



**Correction : Appareil Urogénital****2012 – 2013 (Pr. Baqué)****QCM 1 : Réponses B**

- A) Faux : Les reins sont des organes RETRO-péritonéaux
- B) Vrai
- C) Faux : L'élément le plus antérieur du hile est généralement la veine rénale
- D) Faux : C'est la partie lombaire que l'on nomme aussi pariétale
- E) Faux

**QCM 2 : Réponses D**

- A) Faux : C'est l'inverse pour le trigone : abouchement des 2 uretères et départ de l'urètre
- B) Faux : les conduits déférents s'arrêtent à la face post de la prostate, ce sont les conduits éjaculateurs en dedans
- C) Faux : la base de la vessie est sa face postérieure, la face antérieure est la face rétro-pubienne (en arrière du pubis)
- D) Vrai
- E) Faux

**QCM 3 : Réponses AD**

- A) Vrai
- B) Faux : Le méat le plus antérieur de la vulve est le méat urétral hors la copulation se fait dans le vagin qui est le méat le plus postérieur de la vulve
- C) Faux : La stimulation des glandes de Skene est orthosympathique
- D) Vrai : Huuummmm ☺ !! Aussi nommé «descendre au barbu» ; «faire minette» ou encore «brouter le gazon»
- E) Faux

**QCM 4 : Réponses ACD**

- A) Vrai
- B) Faux : Les uretères s'abouchent à la vessie au niveau de sa face postérieure = base vésicale
- C) Vrai
- D) Vrai
- E) Faux

**QCM 5 : Réponses BC**

- A) Faux : le rein droit est plus bas que le gauche en raison de la présence du foie
- B) Vrai
- C) Vrai
- D) Faux : les glandes surrénales n'appartiennent pas à l'appareil urinaire
- E) Faux

**QCM 6 : Réponses AD**

- A) Vrai
- B) Faux : la capsule rénale est apposée sur la face externe du cortex rénal
- C) Faux : l'élément le plus postérieur du pédicule rénal est le bassinnet
- D) Vrai
- E) Faux

**QCM 7 : Réponses BCD**

- A) Faux : les uretères se jettent au niveau de la face postérieure de la vessie
- B) Vrai
- C) Vrai
- D) Vrai
- E) Faux

**QCM 8 : Réponses BC**

- A) Faux : **entre l'uretère et les 2 urètres** on retrouve le trigone vésicale
- B) Vrai
- C) Vrai
- D) Faux : les canaux **déférents** s'abouchent au niveau des canaux éjaculateurs
- E) Faux

**QCM 9 : Réponses ABCD**

- A) Vrai      B) Vrai      C) Vrai      D) Vrai      E) Faux

**QCM 10 : Réponses AC**

- A) Vrai  
B) Faux : On retrouve les pyramides rénales de Malpighi et les colonnes rénales de Bertin au niveau de la médulla !  
C) Vrai  
D) Faux : Les canaux éjaculateurs s'abouchent au niveau de l'urètre prostatique  
E) Faux

**QCM 11 : Réponses ACD**

- A) Vrai  
B) Faux : le rein est rétro-péritonéal et non intra-péritonéal et la capsule rénale est une structure propre au rein  
C) Vrai  
D) Vrai  
E) Faux

**QCM 12 : Réponses ABCD**

- A) Vrai : Asymétrie de position car le rein droit est situé une demi vertèbre sous le gauche (présence du foie à droite) et symétrie de taille car il mesure tout les deux environ 3 vertèbres de hauteur  
B) Vrai  
C) Vrai : Angle d'antéversion = angle cervico-vaginal ouvert vers l'avant / angle d'antéflexion ouvert vers le bas  
D) Vrai : La prostate s'hypertrophie et va comprimer l'urètre prostatique -> rétention urinaire  
E) Faux

**QCM 13 : Réponses ABCD**

- A) Vrai      B) Vrai      C) Vrai      D) Vrai      E) Faux

**QCM 14 : Réponse E**

- A) Faux  
B) Faux  
C) Faux  
D) Faux  
E) Vrai : la vraie version c'est : calices du rein → bassinet du rein → uretère → vessie → urètre → méat urinaire

**QCM 15 : Réponses ABCD**

- A) Vrai  
B) Vrai  
C) Vrai : La lithiase empêche l'évacuation de l'urine car elle bloque l'urètre  
D) Vrai : L'adénome de la prostate comprime l'urètre prostatique de l'homme et du coup rétention d'urine  
E) Faux

**QCM 16 : Réponses BCE**

- A) Faux : Il s'agit des colonnes rénales et non des pyramides  
B) Vrai  
C) Vrai  
D) Faux : Il s'agit des pyramides rénales et non des colonnes  
E) Vrai

## 9. Appareil Cardiovasculaire

2012 – 2013 (Pr. Baqué)

**QCM 1 : A propos de l'organisation générale du système cardio-vasculaire on peut dire que :**

- A) L'ensemble des veines de l'organisme ramènent le sang au cœur
- B) Entre les poumons et le cœur se trouve la petite circulation
- C) Tout le sang veineux de l'organisme retourne au cœur via les veines caves supérieure et inférieure
- D) L'ensemble de l'organisme est vascularisé pendant la systole
- E) Aucune de ces réponses n'est correcte

**QCM 2 : À propos des parois de l'atrium droit, donnez les vraies :**

- A) Sur la paroi latérale de l'atrium droit on retrouve une formation endocardique : le muscle pectiné
- B) Sur la paroi antérieure de l'atrium droit on retrouve le foramen ovale de Botal (fermé après la naissance), ainsi que le sinus coronaire de la grande veine coronaire du cœur
- C) Sur la paroi médiale de l'atrium droit on retrouve la valve tricuspide (atrio-ventriculaire droite)
- D) Sur les parois supérieure et inférieure de l'atrium droit on retrouve les orifices de deux veines caves (sup et inf)
- E) Aucune de ces réponses n'est correcte

**QCM 3 : Concernant l'appareil valvulaire du cœur on peut dire que :**

- A) On compte en tout 4 valves cardiaques : 2 valves atrio-ventriculaires et 2 valves sigmoïdes
- B) La valve mitrale sépare l'atrium gauche du ventricule gauche et comporte 3 cuspides
- C) La valve sigmoïde aortique est reliée aux parois du ventricule gauche par des cordages
- D) On retrouve une symétrie dans la forme des valves cardiaques entre le cœur droit et le cœur gauche
- E) Aucune de ces réponses n'est correcte

**QCM 4 : Concernant la vascularisation coronaire du cœur on peut dire que :**

Effet : En général une sténose du tronc de l'artère coronaire gauche sera plus grave qu'une sténose proximale de l'artère coronaire droite

CAR

Cause : L'artère coronaire droite apporte, en général, la majeure partie de la vascularisation du cœur

- A) Vrai / Vrai lié      B) Vrai / Vrai non lié      C) Vrai / Faux      D) Faux / Vrai      E) Faux/Faux

**QCM 5 : À propos de l'innervation intrinsèque du cœur on peut dire que :**

- A) Le nœud sinusal (ou sinu-atrial) de Keith et Flack est le premier nœud du système cardionecteur
- B) Le faisceau de His donne deux branches (droite et gauche) qui vont innerver les 2 ventricules
- C) Le nœud sinusal rejoint via plusieurs faisceaux nerveux le nœud atrio-ventriculaire de Aschoff et Tawara
- D) Le nœud de Aschoff et Tawara se poursuit par le faisceau de His localisé dans le septum inter-ventriculaire
- E) Aucune de ces réponses n'est correcte

**QCM 6 : A propos de l'anatomie générale du cœur, on peut dire que :**

- A) Le cœur est posé sur le centre phrénique du diaphragme thoraco-abdominal
- B) La pointe du cœur ou apex cardiaque appartient au ventricule gauche
- C) L'artère inter-ventriculaire antérieure est l'une des deux branches issues du tronc de l'artère coronaire gauche
- D) Les valves atrio-ventriculaires droite et gauche sont reliées aux parois des ventricules par des cordages tendineux
- E) Les propositions A, B, C et D sont fausses

**QCM 7 : Concernant l'anatomie générale de l'appareil cardio-vasculaire, donnez les vraies :**

- A) Le cœur possède 4 cavités contractiles : 2 atriums et 2 ventricules
- B) La petite circulation est aussi nommée circulation pulmonaire
- C) Les artères apportent toujours l'influx sanguin du cœur aux tissus
- D) Les veines véhiculent toujours du sang non oxygéné
- E) Aucune réponse juste

**QCM 8 : Concernant l'anatomie générale du cœur, donnez les vraies :**

- A) Le cœur a la forme d'une pyramide couchée sur une face et à base postérieure
- B) L'atrium droit a un axe transversal alors que l'atrium gauche a un axe horizontal
- C) L'apex cardiaque appartient au ventricule droit
- D) Les valves sigmoïdes aortiques et pulmonaires sont retenues aux parois du cœur par des cordages
- E) Aucune réponse juste

**QCM 9 : A propos de l'anatomie musculaire et des enveloppes du cœur, donnez les vraies :**

- A) Le myocarde est un muscle strié rouge squelettique involontaire
- B) Le péricarde fibreux est composé de 2 feuillets (viscéral et pariétal) séparés par la cavité péricardique
- C) Le péricarde séreux attache le cœur aux parois du thorax
- D) Les auricules sont des petites expansions digitiformes appartenant aux ventricules
- E) Aucune réponse juste

**QCM 10 : A propos de l'innervation et de la vascularisation du cœur, donnez les vraies :**

- A) Le système cardionecteur assure l'innervation autonome (intrinsèque) du cœur
- B) Le premier nœud du système cardionecteur est le nœud atrio-ventriculaire (d'Aschoff & Tawara)
- C) Le sinus coronaire du cœur s'abouche directement dans l'atrium droit
- D) L'artère coronaire gauche se divise en artère interventriculaire antérieure et artère circonflexe
- E) Aucune réponse juste

**QCM 11 : Au sujet de la vascularisation coronaire du cœur, donnez les vraies :**

- A) Les artères coronaires se remplissent pendant la systole
- B) Les artères coronaires cheminent de manière générale dans les sillons du cœur
- C) L'artère coronaire droite donne, entre autre, une artère interventriculaire postérieure
- D) Une sténose du tronc de l'artère coronaire droite sera plus grave qu'une sténose du tronc de l'artère coronaire gauche
- E) Aucune réponse juste

**QCM 12 : Concernant l'anatomie générale du cœur, donnez les vraies :**

- A) Le cœur est une pompe à 4 cavités : 2 auricules et 2 ventricules
- B) Il a la forme d'une pyramide à base postérieure, couchée sur une face et dirigée en avant, en bas, et à gauche
- C) L'apex cardiaque appartient au ventricule gauche et on peut le sentir battre au niveau du choc de pointe (2 travers de doigt sous le mamelon gauche)
- D) On retrouve sur la face médiale de la paroi de l'atrium droit un orifice ouvert physiologiquement à l'âge adulte : le foramen ovale de Botal
- E) Aucune de ces réponses n'est correcte

**QCM 13 : À propos de l'anatomie générale de l'appareil valvulaire cardiaque, donnez les vraies :**

- A) Dans le cœur le sang traverse dans l'ordre les valves : tricuspide, sigmoïde pulmonaire, mitrale et sigmoïde aortique
- B) La valve atrio-ventriculaire droite possède 3 cuspides : une septale, une latérale et une postérieure
- C) Les valves sigmoïdes possèdent le même nombre de valvules que la valve mitrale et on retrouve sur leur bord libre un nodule fibreux d'Arantius et de Morgani
- D) Un infarctus du myocarde peut causer un prolapsus valvulaire par nécrose des muscles papillaires, et par conséquent engendrer un souffle à l'auscultation
- E) Aucune de ces réponses n'est correcte

**QCM 14 : Concernant la vascularisation et l'innervation intrinsèque du cœur, donnez les vraies :**

- A) Les artères coronaires sont les seules artères de l'organisme à se remplir pendant la diastole ventriculaire
- B) L'artère coronaire gauche donne l'artère interventriculaire antérieure ainsi que l'artère circonflexe qui va vasculariser la face postérieure du ventricule gauche
- C) Le premier nœud de l'appareil pace maker du cœur est le nœud sinu-atrial de Keith et Flack
- D) La fibrillation ventriculaire est le seul trouble du rythme pour lequel on peut utiliser un défibrillateur
- E) Aucune de ces réponses n'est correcte

**QCM 15 : Au sujet de l'anatomie générale du cœur, on peut dire que :**

- A) Le cœur a la forme d'une pyramide à base postérieure, couchée sur sa face diaphragmatique
- B) La valve mitrale (atrio-ventriculaire gauche) possède 2 cuspides reliées par des cordages aux muscles papillaires
- C) On retrouve sur une vue postérieure du cœur la croix des sillons
- D) Le trou de Botal, situé sur la paroi latérale de l'atrium droit, ouvert dans 8 à 10% des cas conduit à une communication inter-atriale
- E) Aucune de ces propositions n'est correcte

**QCM 16 : A propos de l'anatomie générale de l'appareil cardiovasculaire, on peut dire que :**

- A) Le tronc cœliaque, issu de l'aorte thoracique, donne 3 branches dont l'artère splénique qui vascularise la rate
- B) Le tronc artériel brachio-céphalique, l'artère carotide commune gauche et l'artère sous-clavière gauche proviennent du segment deux de l'aorte thoracique
- C) L'union des deux troncs veineux innominés (troncs veineux brachio-céphaliques) forme la veine cave supérieure
- D) Le conduit lymphatique thoracique draine l'hémi-face droite, l'hémi-cou droit, le membre supérieur droit, l'hémi-tronc droit ainsi que les deux membres inférieurs
- E) Aucune de ces réponses n'est correcte

**QCM 17 : A propos de l'anatomie générale du cœur, on peut dire que :**

- A) Le cœur est vascularisé par les deux artères coronaires pendant la diastole
- B) Les valves sigmoïdes aortique et pulmonaire ne sont pas reliées aux ventricules par des cordages
- C) Le système cardionecteur naît au niveau du nœud sino-atrial (sinusal) de Keith & Flack
- D) La pointe du cœur (ou apex cardiaque) appartient au ventricule gauche
- E) Aucune de ces propositions n'est correcte

**QCM 18 : Au sujet de l'anatomie générale du cœur, on peut dire :**

- A) La valve tricuspide se situe entre l'atrium (oreillette) gauche et le ventricule gauche
- B) Les quatre veines pulmonaires, se jetant dans l'atrium droit, ramènent le sang oxygéné par les poumons
- C) Le péricarde séreux est composé d'un feuillet viscéral et d'un feuillet pariétal
- D) Le sang désoxygéné arrive au cœur uniquement par les veines caves supérieure et inférieure
- E) Aucune réponse juste

**QCM 19 : Au sujet de la vascularisation coronaire du cœur, on peut dire que :**

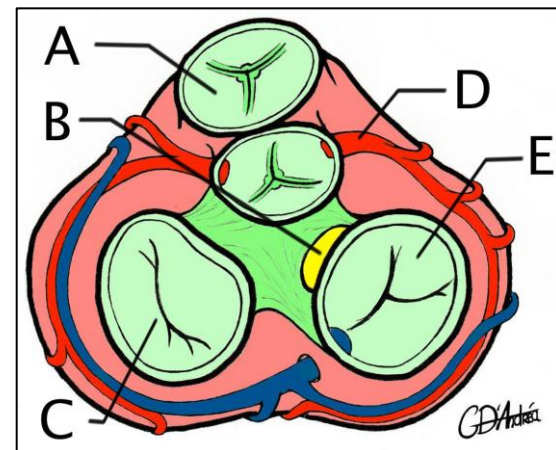
- A) Les artères coronaires du cœur se remplissent en systole et cheminent en générale dans les sillons du cœur
- B) Le segment II de l'artère coronaire droite chemine dans le sillon inter-ventriculaire
- C) Le tronc de l'artère coronaire gauche se divise en 2 branches : l'artère circonflexe et l'artère inter-ventriculaire antérieure
- D) Une thrombose de l'artère circonflexe gauche pourra causer un infarctus myocardique ventriculaire gauche
- E) Aucune réponse juste

**QCM 20 : Concernant l'innervation intrinsèque du cœur, on peut dire que :**

- A) Le système cardionecteur du cœur permet la coordination de la contraction des cavités cardiaques
- B) Le nœud atrio-ventriculaire (de Aschoff et Tawara) reçoit l'influx nerveux ayant traversé les oreillettes
- C) Le nœud atrio-ventriculaire (de Aschoff et Tawara) transmet directement l'influx nerveux au réseau de Purkinje
- D) Le faisceau de His se divise en deux branches destinées à chacun des ventricules
- E) Aucune réponse juste

**QCM 21 : Concernant la vue supérieure de l'appareil valvulaire du cœur, on peut dire que :**

- A) Valve sigmoïde pulmonaire : rattachée par des cordages aux parois du ventricule droit
- B) Nœud atrio-ventriculaire de Aschoff et Tawara
- C) Valve mitrale ou atrio-ventriculaire gauche, possédant 2 cuspides
- D) Tronc de l'artère coronaire gauche
- E) Valve tricuspide ou atrio-ventriculaire droite, possédant 3 cuspides



**Correction : Appareil Cardiovasculaire****2012 – 2013 (Pr. Baqué)****QCM 1 : Réponses AB**

- A) Vrai
- B) Vrai
- C) Faux : le sang veineux du cœur retourne au cœur directement dans l'atrium droit via le sinus coronaire
- D) Faux : le cœur est vascularisé pendant la diastole

**QCM 2 : Réponses AD**

- A) Vrai
- B) Faux : On retrouve bien ces 2 structures mais sur la paroi MEDIALE de l'atrium droit
- C) Faux : On retrouve la valve tricuspide sur la paroi ANTERIEURE de l'atrium droit
- D) Vrai

**QCM 3 : Réponses A**

- A) Vrai
- B) Faux : la valve mitrale ne comporte que 2 cuspides
- C) Faux : les valves sigmoïdes (pulmonaire et aortique) ne sont pas rattachées
- D) Faux : on compte 3 cuspides sur la valve atrio-ventriculaire droite (tricuspide) et 2 à gauche (valve mitrale)

**QCM 4 : Réponse C**

C'est l'artère coronaire gauche qui apporte la majeure partie de la vascularisation cardiaque en générale

**QCM 5 : Réponses ABCD**

- A) Vrai
- B) Vrai
- C) Vrai
- D) Vrai
- E) Faux

**QCM 6 : Réponses ABCD**

- A) Vrai : centre phrénique qui est fixe (fibreuse) et heureusement pour notre petit cœur
- B) Vrai : c'est vraiment un item pur type concours !! donc a savoir +++
- C) Vrai
- D) Vrai : alors que les valves sigmoïdes ne sont pas reliés par des cordages aux ventricules

**QCM 7 : Réponses ABC**

- A) Vrai
- B) Vrai
- C) Vrai
- D) Faux : les **veines pulmonaires** véhiculent du sang oxygéné

**QCM 8 : Réponse A**

- A) Vrai
- B) Faux : l'atrium droit est plutôt vertical et l'atrium gauche plutôt horizontal
- C) Faux : l'apex appartient au ventricule gauche
- D) Faux : ce sont les valves atrio-ventriculaires qui sont retenus par les cordage, les valves sigmoïdes sont « libres »

**QCM 9 : Réponse E**

- A) Faux : c'est un muscle strié rouge **non squelettique** involontaire
- B) Faux : c'est le péricarde **séreux**
- C) Faux : idem inversion péricarde **fibreuse** et séreux
- D) Faux : les auricules sont des **expansions des atriums**
- E) Vrai

**QCM 10 : Réponses ACD**

- A) Vrai
- B) Faux : le premier nœud est le nœud **sinusal** (ou sinu-atrial) de Keith et Flack
- C) Vrai
- D) Vrai

**QCM 11 : Réponses BC**

- A) Faux : Les artères coronaires se remplissent en diastole  
B) Vrai  
D) Faux : Une sténose du tronc de la coronaire gauche sera bien plus grave  
C) Vrai

**QCM 12 : Réponses BC**

- A) Faux : Le cœur est une pompe à 4 cavités : 2 ATRIUMS et 2 ventricules  
B) Vrai  
C) Vrai : Touchez-vous c'est important ☺ !!  
D) Faux : On retrouve bien cet orifice mais à l'âge adulte il est physiologiquement fermé et est ouvert pathologiquement dans 10% des cas, ce qui engendre une communication inter-atrial pouvant causer un AVC si un caillot passe directement de l'atrium droit au gauche et vient ensuite se bloquer dans les troncs supra-aortiques. Le foramen ovale de Botal se ferme normalement à la naissance.

**QCM 13 : Réponses ABD**

- A) Vrai  
B) Vrai : Regardez la vue supérieure de l'appareil valvulaire cardiaque !  
C) Faux : Les valves sigmoïdes possèdent 3 cuspides alors que la valve mitrale (atrio-ventriculaire gauche) en possède 2 et a la forme d'une mitre d'évêque  
D) Vrai : En effet si les muscles papillaires se nécrosent ils ne peuvent plus retenir les valves et du coup prolapsus !

**QCM 14 : Réponses ABCD (rien à ajouter)****QCM 15 : Réponses ABC**

- A) Vrai  
B) Vrai  
C) Vrai  
D) Faux : Le trou de Botal est situé sur la paroi MÉDIALE de l'atrium droit

**QCM 16 : Réponses BC**

- A) Faux : le tronc cœliaque est issu de l'aorte ABDOMINALE  
B) Vrai  
C) Vrai  
D) Faux : c'est tout bon sauf que c'est le côté gauche ;)

**QCM 17 : Réponses ABCD**

- A) Vrai      B) Vrai      C) Vrai      D) Vrai      E) Faux

**QCM 18 : Réponse C**

- A) Faux : La valve tricuspide se situe entre l'atrium DROIT et le ventricule DROIT  
B) Faux : les 4 veines pulmonaires se jettent dans l'atrium GAUCHE  
C) Vrai  
D) Faux : il y a également le sinus coronaire du cœur qui ramène le sang désoxygéné à l'atrium droit

**QCM 19 : Réponses CD**

- A) Faux : Les artères coronaires se remplissent en DIASTOLE  
B) Faux : Le segment II de la coronaire droite chemine dans le sillon atrio-ventriculaire droit  
C) Vrai  
D) Vrai

**QCM 20 : Réponses ABD**

- A) Vrai  
B) Vrai  
C) Faux : PAS DIRECTEMENT → il y a d'abord le faisceau de His avant le réseau de Purkinje  
D) Vrai

**QCM 21 : Réponses BCE**

- A) Faux : Les valves sigmoïde (aortique ou pulmonaire) ne sont pas rattachées aux parois ventriculaires par des cordages  
B) Vrai  
C) Vrai  
D) Faux : Tronc de l'artère coronaire droite (on est en vue supérieure)  
E) Vrai

## 10. Organes des Sens

2012 – 2013 (Pr. De Peretti)

**QCM 1 : A propos de la vision, on peut dire que :**

- A) Les fibres nerveuses issues de la rétine temporale décussent et celles issues de la rétine nasale ne décussent pas
- B) Un scotome central de l'œil gauche est consécutif à la perte de la macula de l'œil gauche
- C) Une section du chiasma optique provoque une hémianopsie bitemporale
- D) Il y a une inversion lumineuse au niveau du corps vitré de l'œil
- E) Les propositions A, B, C et D sont fausses

**QCM 2 : Concernant l'audition et l'équilibration, on peut dire que :**

- A) La caisse du tympan fait parti de l'oreille moyenne
- B) L'équilibration possède une composante végétative faisant intervenir la boucle du vestibulocérébelle
- C) Le conduit cochléaire est le conduit du labyrinthe membraneux contenant les organites sensoriels de l'équilibration
- D) La thrombose de l'artère labyrinthique peut entraîner des troubles fonctionnels comme les vertiges de Ménière
- E) Les propositions A, B, C et D sont fausses

**QCM 3 : Concernant le sens de la vision, donnez les vraies :**

- A) Les champs visuels nasaux se projettent sur les rétines temporales
- B) Le scotome central d'un œil résulte d'une lésion de la macula du même œil
- C) Une lésion du nerf optique gauche conduira à une hémianopsie homonyme latérale gauche
- D) Une lésion du tractus optique droit conduira à une hémianopsie bitemporale
- E) Aucune de ces propositions n'est correcte

**QCM 4 : Concernant les sens du goût et de l'odorat, on peut dire que :**

- A) L'innervation motrice de la langue se fait par les nerfs crâniens issus des 4 premiers arcs branchiaux (V, VII, IX, X)
- B) Une fracture de l'ethmoïde peut déchirer les filets du nerf olfactif et entraîner une perte de l'odorat
- C) Une perte de l'odorat entraîne également la perte ou la modification du goût car tous deux sont synergiques
- D) Le deuxième neurone de la chaîne neuronale de l'olfaction décusse au niveau du tractus olfactif
- E) Aucune de ces propositions n'est correcte

**QCM 5 : A propos des yeux et de la vision, on peut dire que :**

- A) L'œil est vascularisé par l'artère ophtalmique (de Willis) qui est la seule collatérale de l'artère carotide externe
- B) L'iris, les corps ciliaires et la sclérotique forment la tunique vasculaire de l'œil
- C) Les lèvres de la fissure calcarine au niveau du lobe occipital prennent aussi le nom de rétine corticale
- D) Les fibres des rétines temporales décussent alors que celles des rétines nasales restent homolatérales
- E) Aucune de ces propositions n'est correcte

**QCM 6 : Au sujet des sens de l'audition et de l'équilibration, on peut dire que :**

- A) L'oreille provient embryologiquement de la placode optique et du premier sillon branchial
- B) La chaîne des osselets (malleus, incus et stapes) se situe dans l'oreille interne
- C) Une anomalie de positionnement des statoconies peut entraîner des pertes d'équilibre
- D) Une otite est souvent accompagnée de vertiges, de perte d'équilibre et d'un nystagmus
- E) Aucune de ces propositions n'est correcte

**QCM 7 : Concernant le sens de l'olfaction, on peut dire que :**

- A) Les filets nerveux du neuro-épithélium traversent la lame criblée de l'ethmoïde pour rejoindre le bulbe optique
- B) Après décussation, les fibres des deutoneurones vont former les expansions télencéphaliques du cerveau
- C) La muqueuse olfactive est une tâche située au niveau postéro-supérieur des fosses nasales
- D) La chaîne neuronale de l'olfaction est bi-neuronale est décussée après le deutoneurone
- E) Aucune de ces propositions n'est correcte

**QCM 8 : A propos de l'anatomie générale de l'œil et de son innervation végétative, on peut dire que :**

- A) Le système parasympathique est irido-dilatateur et accommodateur du cristallin
- B) L'influx parasympathique suit le trajet du 3ème nerf crânien jusqu'au ganglion pupillaire
- C) Le système orthosympathique est irido-constricteur
- D) Les noyaux véhiculant l'influx orthosympathique destiné à l'accommodation sont au niveau du centre cilio-cardiaque de la chaîne ganglionnée latéro-vertébrale
- E) Aucune réponse juste

**QCM 9 : A propos du sens de l'olfaction, on peut dire que :**

- A) Le nerf olfactif (I) provient d'une évagination du télencéphale
- B) Les filets olfactifs, traversant la lame criblée de l'ethmoïde, correspondent aux axones des protoneurones olfactifs
- C) Le deutoneurone, cheminant dans le bulbe olfactif, rejoint le cortex olfactif situé sur la face latérale du cerveau
- D) L'hypersécrétion de mucus dans les pathologies infectieuses peut engendrer un amoindrissement de l'odorat
- E) Aucune réponse juste

**QCM 10 : Au sujet de l'audition et de l'équilibration, on peut dire que :**

- A) Le protoneurone de la chaîne de l'audition est situé dans le ganglion spiral de Corti
- B) Les conduits (canaux) semi-circulaires sont branchés sur le vestibule au niveau de l'oreille interne
- C) Il y a deux projections de l'audition : consciente avec un troisième neurone thalamique et inconsciente au niveau du vestibulo-cérébelleum
- D) En terminaison de la chaîne ossiculaire c'est le malleus (marteau) qui transmet les vibrations à l'oreille interne
- E) Aucune réponse juste

**QCM 11 : A propos de l'anatomie de l'œil, on peut dire que :**

- A) L'œil provient la placode optique d'origine ectodermique et de la vésicule optique d'origine diencéphalique
- B) On retrouve en tout trois milieux transparents dans l'œil : cornée, cristallin et corps vitré
- C) On a 2 types d'organites photorécepteurs pour la vision : les cônes pour la vision noir et blanc et les bâtonnets pour la vision colorée
- D) Au centre de la rétine se trouve la maculae avec en son centre la fovea centralis
- E) Aucune réponse juste

**QCM 12 : Concernant l'audition et de l'équilibration, on peut dire que :**

- A) L'oreille (organe de l'audition et de l'équilibration) provient de la placode otique et du premier sillon branchial
- B) On retrouve le labyrinthe osseux et le labyrinthe membraneux au niveau de l'oreille interne
- C) Les organites vibrosensibles forment les cils de l'organe de Corti à l'intérieur du conduit cochléaire
- D) On distingue deux types d'organites pour l'équilibration situés à l'intérieur des canaux semi-circulaires
- E) Aucune réponse juste

**QCM 13 : Au sujet du goût, on peut dire que :**

- A) La langue, organe du goût, provient de bourgeons au niveau de la partie ventrale des 3 premiers arcs branchiaux
- B) L'innervation sensitive de la langue provient essentiellement de la douzième paire de nerfs crâniens
- C) Le foramen cæcum, reliquat embryologique de la migration de la glande thyroïde, se trouve à la point du V lingual
- D) La perte de l'odorat, généralement post-traumatique, s'accompagne d'une perte ou d'une modification du goût
- E) Aucune réponse juste

**QCM 14 : A propos de l'odorat, on peut dire que :**

- A) L'organe de l'odorat est un neuro-épithélium olfactif
- B) La muqueuse olfactive est située au niveau postéro-supérieur des fosses nasales, au dessous du cornet supérieur
- C) L'organe de l'odorat provient de la placode olfactive et d'une évagination télencéphalique
- D) Les filets des 1ers neurones traversent la lame criblée de l'ethmoïde pour rejoindre le 2ème neurone au niveau du tractus olfactif
- E) Aucune réponse juste

**Correction : Organes des Sens****2012 – 2013 (Pr. De Peretti)****QCM 1 : Réponses BC**

- A) Faux : c'est l'inverse → ça décusse pour les fibres nasales mais pas pour les fibres temporales  
B) Vrai : c'est logique que se soit le même œil qui soit touché  
C) Vrai  
D) Faux : cette inversion lumineuse se produit au niveau du cristallin car c'est une lentille bi-convexe → donc ça inverse le haut et le bas, ainsi que la droite et la gauche (donc en vrai on voit totalement l'envers avec nos yeux, c'est le cerveau qui remet tout ça à l'endroit ^^)  
E) Faux

**QCM 2 : Réponses ABD**

- A) Vrai  
B) Vrai  
C) Faux : ce conduit contient les organites sensoriels de l'AUDITION → ceux de l'équilibration sont dans les canaux semi-circulaires  
D) Vrai  
E) Faux

**QCM 3 : Réponses AB**

- A) Vrai  
B) Vrai  
C) Faux : Une lésion du nerf optique conduira à une perte du champ visuel de l'œil concerné  
D) Faux : Une lésion du tractus optique conduira à une hémianopsie homonyme controlatérale à la lésion  
E) Faux

**QCM 4 : Réponses BC**

- A) Faux : L'innervation motrice se fait via le nerf XII (hypoglosse)  
B) Vrai  
C) Vrai  
D) Faux : la chaîne neuronale de l'olfaction ne décusse pas (rappel : le deutoneurone est situé au niveau du bulbe)  
E) Faux

**QCM 5 : Réponse C**

- A) Faux : seule collatérale de l'artère carotide **interne**  
B) Faux : la **sclérotique** fait parti de la tunique **fibreuse** de l'œil, c'est la choroïde qui fait aussi parti de la vasculaire  
C) Vrai  
D) Faux : **inverses** : fibres des rétines nasales décussent alors que celles des rétines temporales ne décussent pas  
E) Faux

**QCM 6 : Réponse C**

- A) Faux : Placode oTique et pas oPTique  
B) Faux : La chaîne des osselets se situe dans l'oreille moyenne  
C) Vrai  
D) Faux : C'est le syndrome vestibulaire que se caractérise par : vertiges ; déséquilibre et nystagmus  
E) Faux

**QCM 7 : Réponse C**

- A) Faux : rejoindre le bulbe **olfactif**  
B) Faux : **pas de décussation** pour l'olfaction, le deutoneurone est au niveau du bulbe puis suit le tractus (et tout ça c'est déjà l'expansion du télencéphale)  
C) Vrai  
D) Faux : pas de décussation mais bien bi-neuronale  
E) Faux

**QCM 8 : Réponse D**

- A) Faux : le système parasympathique est irido-constricteur et accommodateur du cristallin  
B) Faux : l'influx paraS suit le trajet du 3ème nerf crânien jusqu'au ganglion CILIAIRE -> le ganglion pupillaire se situe au niveau du plancher du 4ème ventricule et c'est là où se trouve le premier neurone  
C) Faux : le système orthosympathique est irido-dilatateur  
D) Vrai  
E) Faux

**QCM 9 : Réponses ABD**

- A) Vrai
- B) Vrai
- C) Faux : Les aires olfactives corticales sont situées sur la face MEDIALE du cerveau
- D) Vrai
- E) Faux

**QCM 10 : Réponses AB**

- A) Vrai
- B) Vrai
- C) Faux : ce sont les deux projections de l'EQUILIBRATION
- D) Faux : c'est le stapes (étrier) qui transmet les vibrations à l'oreille interne
- E) Faux

**QCM 11 : Réponses AD**

- A) Vrai
- B) Faux : il y a 4 milieux transparents → il faut pas oublier l'humeur aqueuse
- C) Faux : c'est l'inverse → cônes pour vision précise colorée et bâtonnets pour vision noir et blanc
- D) Vrai
- E) Faux

**QCM 12 : Réponses ABCD**

- A) Vrai                  B) Vrai                  C) Vrai                  D) Vrai                  E) Faux

**QCM 13 : Réponses CD**

- A) Faux : provient des 4 premiers arcs branchiaux (innervation via les nerfs crâniens V, VII, IX et X)
- B) Faux : c'est l'innervation motrice qui provient presque uniquement du nerf XII
- C) Vrai
- D) Vrai
- E) Faux

**QCM 14 : Réponses AC**

- A) Vrai
- B) Faux : elle est située au dessus du cornet supérieur
- C) Vrai
- D) Faux : le 2ème neurone est situé au niveau du bulbe olfactif
- E) Faux

## 11. Téguments et Organes de recouvrement

2012 – 2013 (Pr. De Peretti)

**QCM 1 : Au sujet de l'anatomie générale des organes de recouvrements, on peut dire que :**

- A) Selon la règle des 9 de Wallace, un hémitronc représente 9% de la surface corporelle totale
- B) La peau d'un nourrisson et d'un vieillard est en générale plus fine que celle d'un homme adulte
- C) Les organes génitaux externes et l'aréole des seins sont en général plus colorés que les autres parties du corps
- D) Les ongles, les poils et les glandes sébacées, sudoripares et mammaires sont des annexes de la peau
- E) Les propositions A, B, C et D sont fausses

**QCM 2 : Au sujet de l'anatomie générale des téguments et organes de recouvrements, donnez les vraies :**

- A) Les ligaments cutanés permettent le phénomène physiologique de savonnage
- B) Le tissu graisseux cellulaire sous cutané constitue la réserve graisseuse des échanges métabolique quotidien
- C) L'infection des glandes sébacées est nommée hidrosadénite
- D) Le mamelon est innervé par T3
- E) Aucune de ces propositions n'est correcte

**QCM 3 : A propos de l'anatomie générale des téguments, on peut dire que :**

- A) L'ensemble des téguments et des organes de recouvrements sont d'origine uniquement mésoblastique
- B) On retrouve de dehors en dedans : le derme, l'épiderme et l'hypoderme
- C) Les lignes de tension cutanée sont parallèles aux axes musculaires et perpendiculaires aux rides d'expression
- D) On peut retrouver dans les zones de fortes contraintes des hypertrophies cutanées nommées durillons d'appui
- E) Aucune réponse juste

**QCM 4 : Concernant la peau et les organes de protection, on peut dire que :**

- A) La toile sous-cutanée, appartenant au derme, est formée de trois parties : panicule adipeux, fascia superficialis et tissu cellulaire sous-cutanée
- B) L'épiderme provient de l'ectoblaste (épiblaste) alors que le derme et l'hypoderme proviennent du mésoblaste
- C) Selon la règle des 9 de Wallace les membres inférieurs font 18% et la tête et le cou 9%
- D) Le panicule adipeux effectue des échanges métaboliques quotidiens alors que le tissu cellulaire sous-cutanée est très difficile à faire varier
- E) Aucune réponse juste

**QCM 5 : Au sujet des annexes de la peau et de son anatomie fonctionnelle, on peut dire que :**

- A) Un follicule pilo-sébacé est formé par l'association de la racine du poil avec une glande sébacé
- B) Les glandes sudoripares apocrines se jettent à la superficie de la peau alors que les glandes écrines se jettent directement dans la gaine du poil
- C) Les lignes de tension cutanée sont parallèles aux axes musculaires et perpendiculairement aux rides d'expression
- D) Le phénomène de savonnage est visible en pathologie quand les ligaments cutanées de la peau sont sectionnés
- E) Aucune réponse juste

**QCM 6 : A propos du sens du tact et de la sensibilité, on peut dire que :**

- A) Les organites du tact sont situés dans l'épiderme, surtout dans le derme et aussi dans la graisse sous-cutanée
- B) La chaîne nerveuse du tact est de type tri-neuronale, croisée et se termine au niveau du gyrus post-central du lobe pariétal contro-latéral
- C) Le mamelon est innervé par l'étage nerveux T5 et les OGE par les étages nerveux de L1 à S4
- D) Les dermatomes sont en ceinture au niveau du tronc et étirés au niveau des membres
- E) Aucune réponse juste

**Correction : Téguments et Organes de recouvrement****2012 – 2013 (Pr. De Peretti)****QCM 1 : Réponses BCD**

- A) Faux : Hémitronc = 18% / Membre sup ou tête et cou = 9%
- B) Vrai
- C) Vrai
- D) Vrai
- E) Faux

**QCM 2 : Réponse E**

- A) Faux : Le phénomène de savonnage est pathologique et les ligaments de la peau évitent ce phénomène !
- B) Faux : C'est le rôle du panicule adipeux sous cutané, le tissu cellulaire graisseux est le « coffre fort »
- C) Faux : L'hidrosadénite correspond à l'infection des glandes sudoripares
- D) Faux : Le mamelon est innervé par T5
- E) Vrai

**QCM 3 : Réponse D**

- A) Faux : L'épiderme est ectoblastique (tout le reste est mésoblastique)
- B) Faux : De dehors en dedans on retrouve : l'épiderme, le derme et l'hypoderme
- C) Faux : C'est l'inverse
- D) Vrai
- E) Faux

**QCM 4 : Réponses BD**

- A) Faux : la toile sous-cutanée forme l'hypoderme et n'appartient donc pas au derme
- B) Vrai
- C) Faux : c'est 1 membre inférieur qui fait 18%, les 2 font donc logiquement 36% (+9% tête + 36% le tronc + 18% les membres sup = 99% (+ 1-2% pour les OGE et le périnée)
- D) Vrai
- E) Faux

**QCM 5 : Réponses AD**

- A) Vrai
- B) Faux : inverse → apocrine se jette dans la gaine du poil et écrine à la surface de la peau
- C) Faux : inverse → lignes de tensions parallèles aux rides mais perpendiculaires aux muscles
- D) Vrai
- E) Faux

**QCM 6 : Réponses ABD**

- A) Vrai
- B) Vrai
- C) Faux : les OGE sont innervés par les étages nerveux de L1 à S3 (avec L1 pour la partie antérieure = verge ou grandes lèvres ; et S3 pour la partie postérieure)
- D) Vrai
- E) Faux

## 12. Evolution Anatomique de l'Homme

2012 – 2013 (Pr. De Peretti)

**QCM 1 : A propos de l'évolution anatomique de l'Homme, on peut dire que :**

- A) Au cours de l'évolution l'Homme subit une verticalisation de sa face
- B) La lordose lombaire est une des caractéristiques anatomiques propres à l'homme
- C) L'Homme possède des yeux en façade permettant l'acquisition d'une vision stéréoscopique convergente
- D) La poussée du lobe frontale, la verticalisation du tronc cérébral, et l'horizontalisation du trou occipital se font de façon concomitante à la plicature de l'angle sphéno occipital
- E) Les propositions A,B,C et D sont fausses

**QCM 2 : Au sujet de l'évolution anatomique de l'Homme, donnez les vraies :**

- A) Darwin et Wallace ont inventé les théories de la sélection naturelle & sexuelle
- B) L'homme est un mammifère appartenant à l'ordre des primates
- C) L'Homme est un hominidé appartenant à l'espèce des homo sapiens sapiens
- D) La pensée conceptuelle est propre au genre des Homo
- E) Aucune réponse juste

**QCM 3 : Concernant les caractéristiques anatomiques de l'Homme, donnez les vraies :**

- A) L'Homme possède une vision panoramique alors que les mammifères non primates possèdent une vision stéréoscopique
- B) La bipédie permanente est une des caractéristiques de l'Homme
- C) L'Homme possède un bassin plutôt large
- D) Le centre de gravité de l'Homme se projette sur la tête du fémur
- E) La lordose lombaire est une caractéristique propre à l'Homme

**QCM 4 : Concernant les caractéristiques anatomiques de l'Homme, donnez les vraies :**

- A) L'angle cervico-diaphysaire du fémur de l'homme mesure environ 125°
- B) Le pied de l'Homme est un pied musculaire non préhensif
- C) Au cours de l'évolution, les membres supérieurs de l'Homme se raccourcissent
- D) L'intelligence de l'Homme réside dans la poussée du lobe frontal
- E) Vos jolies ensellures lombaires mesdames sont dues à l'évolution anatomique de l'Homme... Merci l'évolution ☺ !

**QCM 5 : Concernant l'évolution de l'homme, donnez les vraies :**

- A) Lamarck est l'inventeur de la théorie de l'évolution naturelle et sexuelle
- B) La pensée conceptuelle repose sur la théorie de la réutilisation d'un outil
- C) L'Homme est caractérisé par l'invention de l'art
- D) L'Homme est un primate et possède donc une vie arboricole
- E) Aucune de ces réponses n'est correcte

**QCM 6 : Au sujet des caractéristiques anatomiques de l'Homme, donnez les vraies :**

- A) Le trou occipital de l'Homme est situé dans un plan horizontal
- B) Le poids relatif du cerveau de l'Homme est le plus élevé de toutes les espèces animales
- C) L'Homme possède une vision stéréoscopique qui est convergente
- D) Le sens de l'odorat est assez peu développé chez l'Homme contrairement à sa vision
- E) Aucune de ces réponses n'est correcte

**QCM 7 : À propos des caractéristiques anatomiques de l'Homme, on peut dire que :**

- A) L'Homme possède un col du fémur incliné de 125° lui permettant de résister à la pression du poids du corps
- B) La bipédie est une des caractéristiques anatomiques de l'Homme
- C) La mandibule de l'Homme prend la forme d'un V alors que celle de ses ancêtres prend la forme d'un U
- D) Le poids du cerveau de l'Homme est le plus important par rapport à l'ensemble des animaux
- E) Aucune de ces propositions n'est correcte

**QCM 8 : Au sujet de l'évolution anatomique de l'Homme, on peut dire que :**

- A) Les primates possèdent une vision panoramique peu étendue sur les côtés
- B) Les non primates possèdent une vision stéréoscopique très étendue sur les côtés
- C) L'intelligence de l'Homme réside dans la poussée du lobe temporal
- D) Le crâne de l'Homme se situe en avant du centre de gravité alors que chez les singes il est situé à l'aplomb de ce centre de gravité
- E) Aucune de ces propositions n'est correcte

**Correction : Evolution Anatomique de l'Homme**

---

**2012 – 2013 (Pr. De Peretti)**

---

**QCM 1 : Réponses ABCD**

- A) Vrai      B) Vrai      C) Vrai      D) Vrai      E) Faux

**QCM 2 : Réponse ABD**

- A) Vrai  
B) Vrai  
C) Faux : L'Homme est un hominidé  
D) Vrai  
E) Faux

**QCM 3 : Réponses BCDE**

- A) Faux : c'est l'inverse  
B) Vrai  
C) Vrai  
D) Vrai  
E) Vrai

**QCM 4 : Réponse ACDE**

- A) Vrai  
B) Faux : le pied de l'homme est **osseux** et non préhensif  
C) Vrai  
D) Vrai  
E) Vrai

**QCM 5 : Réponses BC**

- A) Faux : Darwin et Wallace sont les inventeurs de ces théories de l'évolution de l'Homme  
B) Vrai  
C) Vrai  
D) Faux : L'Homme est bien un primate mais évidemment on ne vit pas dans les arbres ☺ !

**QCM 6 : Réponses ABCD (rien à ajouter)****QCM 7 : Réponse A**

- A) Vrai  
B) Faux : la bipédie est acquise depuis bien longtemps, avant l'homo-sapiens sapiens  
C) Faux : c'est l'inverse → forme de V pour les ancêtres et de U pour nous  
D) Faux : c'est le poids RELATIF et non le poids tout court (sinon la baleine a un cerveau bien plus gros que le notre)  
E) Faux

**QCM 8 : Réponse E**

- A) Faux : Les primates possèdent une vision STEREOSCOPIQUE  
B) Faux : Les non primates possèdent une vision PANORAMIQUE  
C) Faux : L'intelligence de l'Homme réside dans la poussée du lobe FRONTAL  
D) Faux : C'est l'inverse. Le crâne de l'Homme est situé à l'aplomb de son centre de gravité  
E) Vrai