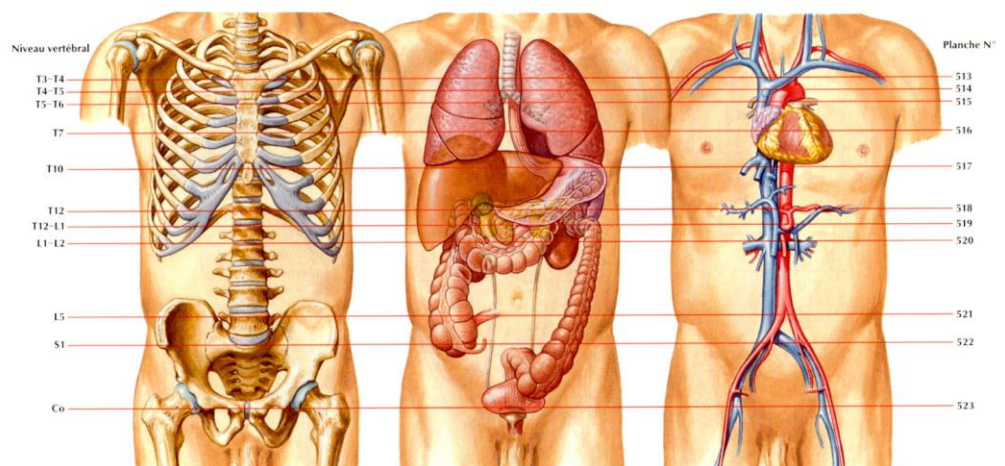


ANNATUT'

ANATOMIE

UE5

[Année 2016-2017]



⇒ Qcm issus des Tutorats, classés par chapitre

⇒ Correction détaillée

SOMMAIRE

1. Généralités	74
Correction : Généralités	75
2. Système Nerveux	74
Correction : Système Nerveux	75
3. Appareil Digestif	16
Correction : Appareil Digestif	31
4. Appareil Uro-Génital.....	Erreur ! Signet non défini.
Correction : Appareil Uro-Génital	37
5. Système Nerveux Végétatif.....	74
Correction : Système Nerveux Végétatif	75
6. Appareil Locomoteur	40
Correction : Appareil Locomoteur	42
7. Ostéologie	44
Correction : Ostéologie	48
8. Anatomie générale des membres, du tronc, de la tête et du cou	52
Correction : Anatomie Générale des membres, du tronc, de la tête et du cou	54
9. Appareil Cardiovasculaire	56
Correction : Appareil Cardiovasculaire.....	60
10. Appareil Respiratoire	Erreur ! Signet non défini.
Correction : Appareil Respiratoire	66
11. Organes des sens	68
Correction : Organes des sens, téguments et organes de recouvrement	71
12. Evolution Anatomique de l'Homme	74
Correction : Evolution Anatomique de l'Homme	75

Pour les QCMs de cause à effet, il y a 1 réponse parmi 5 réponses possibles :

- A) La cause et l'effet sont justes et liés => noté **VV liés**.
- B) La cause et l'effet sont justes mais NON liés => noté **VV NON liés**.
- C) L'effet est juste mais la cause est fausse => noté **VF**.
- D) La cause est juste mais l'effet est Faux => noté **FV**.
- E) La cause et l'effet sont Faux => noté **FF**.

De manière générale, lorsque l'on demande les réponses Vraies, il peut y avoir plusieurs réponses justes comme une seule, voir même aucune !!

1. Généralités

2015 – 2016 (Pr. De Peretti)

QCM 1 : A propos de l'anatomie :

- A) Le plan coronal est le plan frontal
- B) Le plan sagittal est un plan antéro-postérieur
- C) L'axe du membre inférieur passe par le 2ème métacarpien
- D) C'est une science fondamentale, fonctionnelle et descriptive
- E) Les propositions A, B, C et D sont fausses

QCM 2 : Un peu de nomenclature, au calme :

- A) Médian signifie au milieu
- B) Médial signifie au milieu
- C) Antérieur signifie en avant
- D) Latéral signifie sur le côté
- E) Les propositions A, B, C et D sont fausses

QCM 3 : A propos de l'anatomie :

- A) L'axe du pied passe par le 2ème métatarsien
- B) En position anatomique de référence, la face palmaire de la main regarde en avant
- C) En position anatomique de référence, le 5ème doigt est sur la face médiale de la cuisse
- D) C'est une science fondamentale qui étudie le corps humain malade
- E) Les propositions A, B, C et D sont fausses

QCM 4 : A propos des plans de références

- A) Le plan sagittal est le plan antéro-postérieur
- B) Le plan axial correspond au plan coronal
- C) Le plan frontal correspond au plan horizontal
- D) Le plan axial correspond au plan frontal
- E) Les propositions A, B, C et D sont fausses

QCM 5 : A propos de l'anatomie :

- A) C'est une science clinique
- B) C'est une science fondamentale
- C) C'est une science fonctionnelle
- D) C'est une science descriptive
- E) Les propositions A, B, C et D sont fausses

QCM 6 : A propos de l'embryologie du corps humain :

- A) L'ectoblaste va donner entre autre l'épiderme, les annexes de la peau, l'émail des dents, le cristallin de l'oeil, l'oreille interne, l'ensemble du système nerveux et la médullo-surrénale
- B) Le mésoblaste donnera entre autre les muscles, les os, les tendons, le tissu sanguin, la graisse, le derme et les reins
- C) L'endoblaste va donner entre autre le tube digestif, l'épithélium uro-génital et respiratoire
- D) L'endoblaste va donner entre autre le tube digestif, l'épithélium uro-génital et la médullo-surrénale
- E) Les propositions A, B, C et D sont fausses

QCM 7 : Concernant l'anatomie, on peut dire que :

- A) L'adjectif "collatéral" veut dire "en dehors"
- B) L'adjectif "médial" veut dire "au milieu"
- C) L'adjectif "latéral" veut dire "sur le côté"
- D) L'adjectif "caudal" veut dire "en haut"
- E) Les propositions A, B, C et D sont fausses

QCM 8 : A propos des généralités en anatomie :

- A) Le plan frontal, ou plan coronal permet de définir une face ventrale et une face dorsale
- B) Le plan sagittal est défini par l'arc que tient le sagittaire
- C) Le plan axial passe par l'axe du corps séparant le côté droit et gauche
- D) Le plan horizontal coupe transversalement l'axe du corps
- E) Les propositions A, B, C et D sont fausses

Correction : Généralités**2015 – 2016 (Pr. De Peretti)****QCM 1 : ABD**

- A) Vrai
- B) Vrai : Attention, le professeur l'a bien précisé, c'est UN plan antéro-postérieur, et non LE plan antéro-postérieur
- C) Faux : Le deuxième métatarsien, attention à bien distinguer les deux !
- D) Vrai
- E) Faux

QCM 2 : AC

- A) Vrai
- B) Faux : Médial signifie en dedans !
- C) Vrai
- D) Faux : Latéral signifie en dehors !
- E) Faux

QCM 3 : AB

- A) Vrai
- B) Vrai
- C) Faux : Face latérale
- D) Faux : L'homme sain
- E) Faux

QCM 4 : E

- A) Faux : C'est UN plan antéro-postérieur
- B) Faux : Plan axial = horizontal = transversal
- C) Faux : Plan frontal = coronal
- D) Faux
- E) Vrai

QCM 5 : BCD

- A) Faux
- B) Vrai
- C) Vrai
- D) Vrai
- E) Faux

QCM 6 : ABC

- A) Vrai (texto du cours)
- B) Vrai (texto du cours)
- C) Vrai (texto du cours)
- D) Faux
- E) Faux

QCM 7 : E

- A) Faux : collatéral signifie "sur le côté"
- B) Faux : médial signifie "en dedans"
- C) Faux : latéral signifie "en dehors"
- D) Faux : caudal signifie "en bas"
- E) Vrai

QCM 8 : ABD

- A) Vrai
- B) Vrai
- C) FAUX : C'est le plan sagittal
- D) Vrai
- E) Faux

2. Système Nerveux

2015 – 2016 (Pr. De Peretti)

QCM 1 : A propos de l'anatomie du Système Nerveux Central (SNC) :

- A) L'encéphale comprend uniquement le cerveau et le tronc cérébral
- B) Le névraxe comprend l'encéphale et la moelle spinale
- C) Le tronc cérébral appartient au cerveau
- D) La moelle spinale se termine au bord inférieur de L2
- E) Les propositions A, B, C et D sont fausses

QCM 2 : A propos des généralités du Système Nerveux :

- A) Le Système Nerveux Périphérique (SNP) est constitué de l'ensemble des racines, nerfs et ganglions nerveux de l'organisme
- B) Le Système Nerveux Périphérique (SNP) est entièrement dépendant du Système Nerveux Central (SNC)
- C) Le Système Nerveux Central (SNC) n'a aucune action sur le Système Nerveux Végétatif (SNV)
- D) Le dernier médiateur chimique du système orthosympathique est l'adrénaline
- E) Les propositions A, B, C et D sont fausses

QCM 3 : A propos de l'embryogénèse de l'encéphale :

- A) L'archéo-encéphale donne le télencéphale et diencéphale
- B) L'archéo-encéphale donne la totalité du cerveau
- C) Le tronc cérébral dérive dans sa totalité du mésencéphale et du rhombencéphale
- D) Le 3^{ème} ventricule dérive du rhombencéphale
- E) Les propositions A, B, C et D sont fausses

QCM 4 : Parmi les structures suivantes, quelles sont celles rencontrées du plus externe au plus interne :

- 1/ Dure mère
- 2/ Pie-mère
- 3/ Villosités arachnoïdienne
- 4/ Membrane arachnoïdienne
- 5/ Pachyméninge

- A) 1-3-4-2
- B) 5-4-3-2
- C) 2-3-4-1
- D) 1-4-3-2
- E) Les propositions A, B, C et D sont fausses

QCM 5 : A propos des cavités du SNC :

- A) Le troisième ventricule est d'origine diencéphalique tandis que les ventricules latéraux sont d'origine mésencéphalique
- B) Le troisième ventricule est d'origine télencéphalique tandis que les ventricules latéraux sont d'origines mésencéphalique
- C) Le troisième ventricule est d'origine diencéphalique tandis que les ventricules latéraux sont d'origines télencéphalique
- D) L'archéo-encéphale sera à l'origine des futurs ventricules latéraux
- E) Les propositions A, B, C et D sont fausses

QCM 6 : A propos des cavités du SNC :

- A) Elles sont entièrement tapissées de glie épendymaire
- B) Elles sont partiellement tapissées de glie épendymaire
- C) Les ventricules latéraux possèdent une concavité antérieure
- D) Les ventricules latéraux possèdent une concavité postérieure
- E) Les propositions A, B, C et D sont fausses

QCM 7 : A propos du système nerveux :

- A) Il existe 6 colonnes de noyaux au niveau du plancher de la cavité rhomboïde
- B) La colonne branchio-motrice n'existe que dans la moelle
- C) Le plancher du 4^{ème} ventricule est visible sur une vue postérieure après résection des trois paires de pédoncules cérébelleux
- D) Le cervelet possède une surface dite "en cote de velours"
- E) Les propositions A, B, C et D sont fausses

QCM 8 : A propos du cerveau :

- A) La scissure latérale de Rolando sépare le lobe pariétal du lobe frontal
- B) La scissure pariéto-occipitale sépare le lobe pariétal du lobe occipital
- C) Le lobe de l'insula est un lobe anatomique
- D) Le lobe temporal est le lobe le plus antérieur
- E) Les propositions A, B, C et D sont fausses

QCM 9 : Sur la coupe frontale de Charcot, on peut distinguer :

- A) Le fornix, qui est une commissure inter-hémisphérique
- B) Le 4ème ventricule
- C) Les noyaux gris télencéphaliques comme le claustrum et le noyau lenticulaire
- D) De l'intérieur vers l'extérieur : la capsule interne, la capsule intermédiaire et la capsule externe
- E) Les propositions A, B, C et D sont fausses

QCM 10 : A propos des Nerfs Craniens :

- A) Le nerf I est le nerf olfactif, il est sensitif et émane du télencéphale
- B) Le nerf II est le nerf ophtalmique, il est sensitif et émane du diencéphale
- C) Le nerf III est le nerf oculomoteur, il est moteur de l'oeil et somitique
- D) Le nerf IV est le nerf trochléaire, il est moteur pur et dérive du premier arc branchial
- E) Les propositions A, B, C et D sont fausses

QCM 11 : A propos du système nerveux :

- A) Le système nerveux périphérique est l'ensemble des nerfs, ganglions et racines qui s'occupent de véhiculer l'influx
- B) Le système nerveux central rassemble la majorité des corps cellulaires neuronaux
- C) Le système nerveux central et périphérique forment le névraxe
- D) Le système nerveux végétatif est dit autonome
- E) Les propositions A, B, C et D sont fausses

QCM 12 : A propos du système nerveux central :

- A) L'archéo-encéphale donnera la totalité du cerveau
- B) Les pédoncules cérébraux appartiennent au mésencéphale
- C) Le chordencéphale donnera le quatrième ventricule
- D) Le rhombencéphale donnera le myélencéphale
- E) Les propositions A, B, C et D sont fausses

QCM 13 : A propos de la formation du télencéphale :

- A) Les 4 mouvements sont successivement Division, Rotation, Bascule, Fusion
- B) Les 4 mouvements sont successivement Division, Bascule, Rotation, Fusion
- C) Les 4 mouvements sont successivement Bascule, Division, Rotation, Fusion
- D) Les ventricules latéraux sont d'origine télencéphalique
- E) Les propositions A, B, C et D sont fausses

QCM 14 : A propos du système nerveux :

- A) Le système nerveux végétatif possède un contingent orthosympathique et un contingent parasymphatique
- B) Le plexus brachial comprend les myélomères C5, C6, C7, C8 et T1
- C) L'innervation des membres se fait initialement en bandes cutanées
- D) L'innervation du membre supérieur se fait en général par le plexus brachial et T2
- E) Les propositions A, B, C et D sont fausses

QCM 15 : A propos du système nerveux, en général, tranquillement :

- A) Lors de l'étirement des bourgeons des membres, les métamères moyens vont devenir distaux
- B) L'arachnoïde possède deux feuillets, un interne et un externe
- C) La dure-mère est une pachyméninge accolée à l'os sur toute sa surface
- D) Le liquide cérébro-spinal se résorbe au niveau des granulations arachnoïdiennes
- E) Les propositions A, B, C et D sont fausses

QCM 16 : A propos des méninges :

- A) La dure-mère délimite un espace extra-dural et un espace sous-dural
- B) Il existe un espace virtuel entre l'arachnoïde et la dure-mère
- C) La pie-mère est une lame porte-vaisseaux et recouvre l'intégralité du système nerveux central
- D) Les villosités arachnoïdiennes forment le feuillet externe de l'arachnoïde
- E) Les propositions A, B, C et D sont fausses

QCM 17 : A propos de l'embryogénèse de l'encéphale :

- A) Le télencéphale subit un mouvement de rotation en « oreille de bunny »
- B) Le télencéphale subit un mouvement de bascule en « corne de bœuf »
- C) Le diencéphale fusionne avec le télencéphale
- D) La faux du cerveau est à l'origine de la division du télencéphale
- E) Les propositions A, B, C et D sont fausses

QCM 18 : A propos de l'anatomie du SNP :

- A) Le développement des muscles est concomitant à celui des nerfs
- B) Le rameau postérieur des nerfs spinaux innerve les muscles de l'hypomère
- C) Les membres sont innervés par des plexus
- D) La peau en regard des muscles du tronc est innervée par les nerfs sous-jacents
- E) Les propositions A, B, C et D sont fausses

QCM 19 : Parmi les structures suivantes, quelles sont dans l'ordre celles traversées par l'aiguille lorsqu'on effectue une ponction lombaire :

- 1/ La peau
- 2/ Le corps adipeux rachidien
- 3/ La membrane arachnoïdienne
- 4/ La pie-mère
- 5/ La dure mère

- A) 1-2-5-3-4
- B) 1-5-2-3-4
- C) 1-2-3-4-5
- D) 1-5-3-2-4
- E) Les propositions A, B, C et D sont fausses

QCM 20 : A propos des cavités du SNC

- A) Les plexus choroïdes sécrètent le liquide cérébro-spinal (LCS) au niveau de la convexité des ventricules latéraux
- B) Les cavités du SNC sont tapissées de glie épendymaire
- C) La toile choroïdienne est un accolement de dure mère et de glie épendymaire
- D) Le 3ème ventricule (V3) est télencéphalique
- E) Les propositions A, B, C et D sont fausses

QCM 21 : A propos de l'organogénèse du Système nerveux périphérique :

- A) En général, le rameau dorsal des nerfs spinaux est plus épais que le rameau ventral
- B) Le rameau ventral des nerfs spinaux innerve les muscles de l'épimère
- C) Les membres supérieurs sont innervés par le rameau postérieur des nerfs spinaux
- D) Un myélomère est l'association d'un métamère et du muscle qu'il innerve
- E) Les propositions A, B, C et D sont fausses

QCM 22 : A propos du Système nerveux :

- A) Le cerveau humain est formé de nombreuses scissures, ce qui permet d'augmenter considérablement la surface du cortex cérébral
- B) La scissure centrale de Rolando est une scissure de deuxième ordre
- C) La scissure latérale de Sylvius sépare le lobe occipital du lobe pariétal
- D) Les scissures primaires et secondaires sillonnent la surface du diencéphale
- E) Le cerveau d'Ugo (MBrown) est très frisé c'est pourquoi il est très intelligent (comptez FAUX)

QCM 22 : A propos du Système nerveux en général :

- A) La pie-mère tapisse la substance grise du cerveau comme un vernis
- B) La pie-mère tapisse la substance grise de la moelle comme un vernis
- C) La dure mère se termine au bord supérieur de L2
- D) Le 3ème ventricule se trouve dans la concavité des ventricules latéraux
- E) Les propositions A, B, C et D sont fausses

QCM 24 : A propos des nerfs et racines spinales :

- A) Il existe 7 paires de racines cervicales
- B) Il existe 24 racines thoraciques
- C) Les racines sacrées ont un trajet horizontal
- D) Les racines cervicales ont un trajet oblique
- E) Les propositions A, B, C et D sont fausses

QCM 25 : A propos de l'irrigation du cerveau :

- A) Le cerveau est irrigué par le cercle artériel de la base du cerveau (polygone de Willis)
- B) La circulation veineuse du cerveau est parallèle à la circulation artérielle
- C) Les artères les plus importantes sont les carotides internes et le tronc basilaire
- D) Il n'y a pas de drainage lymphatique au niveau cerveau
- E) Les propositions A, B, C et D sont fausses

QCM 26 : A propos des pathologies du Système Nerveux

- A) Une lésion du myélomère C2 entrainera une tétraplégie
- B) Une lésion au niveau du plexus brachial entrainera une paraplégie
- C) Une lésion en dessous du myélomère T1 entrainera une tétraplégie
- D) Une lésion de la moelle spinale en regard de la vertèbre S1 peut provoquer un syndrome de la queue de cheval
- E) Les propositions A, B, C et D sont fausses

QCM 27: A propos de la formation de SNC :

- A) L'archéo-encéphale donnera l'ensemble du cerveau
- B) Le pro-encéphale donnera l'ensemble du cerveau
- C) L'archéo-encéphale et le chordencéphale donneront la totalité de l'encéphale
- D) Le pro-encéphale et le chordencéphale donneront la totalité de l'encéphale
- E) Les propositions A, B, C et D sont fausses

QCM 28 : A propos du cervelet :

- A) La scissure horizontale est visible sur une vue latérale
- B) Le cortico-cérébellum est en charge de la coordination
- C) Le spino-cérébellum est en charge de la coordinaton
- D) Le vestibulo-cérébellum est en charge de la coordination
- E) Les propositions A, B, C et D sont fausses

QCM 29 : A propos de la moelle spinale :

- A) Elle s'arrête avec toutes les méninges, au bord supérieur de L2
- B) Elle possède un canal central virtuel
- C) La substance grise y est périphérique
- D) La substance blanche y est centrale
- E) Les propositions A, B, C et D sont fausses

QCM 30 : A propos des méninges :

- A) Physiologiquement, la dure-mère adhère en tout point à la boîte crânienne
- B) L'arachnoïde adhère en tout point à la dure-mère
- C) La pie-mère adhère en tout point à la substance grise du cerveau
- D) Le liquide cérébro-spinal circule au sein des villosités pie-mériennes
- E) Les propositions A, B, C et D sont fausses

QCM 31 : A propos du cercle artériel de la base du cerveau, parmi les propositions suivantes quelles sont les artères qui le constituent :

- | | |
|-------------------------------|-----------------------------|
| 1/ Tronc basilaire | 8/ Cérébrales antérieures |
| 2/ Communicante antérieure | 9/ Cérébrales moyennes |
| 3/ Communicantes moyennes | 10/ Cérébrales postérieures |
| 4/ Communicantes postérieures | 11/ Carotides communes |
| 5/ Choroïdiennes antérieures | 12/ Carotides internes |
| 6/ Choroïdiennes moyennes | 13/ Carotides externes |
| 7/ Choroïdiennes postérieures | |

- A) 1-3-5-8-9-11
- B) 2-4-6-9-10-13
- C) 1-2-4-8-10-12
- D) 1-2-4-9-10-11
- E) Les propositions A, B, C et D sont fausses

QCM 32 : A propos des nerfs crâniens :

- A) Le nerf X est le nerf vague (pneumogastrique)
- B) Le nerf VII est appelé "miroir de l'âme"
- C) Le nerf XI possède un contingent bulbaire phonatoire et médullaire céphalogyre
- D) Le nerf II est sensitif pur d'origine télencéphalique
- E) Les propositions A, B, C et D sont fausses

QCM 33 : A propos du système nerveux périphérique :

- A) Les nerfs spinaux cervicaux prennent le nom de la vertèbre sus-jacente
- B) Les premiers nerfs lombaires (L1) sortent du rachis entre les vertèbres T12 et L1
- C) En général, le rameau postérieur des nerfs spinaux est plus volumineux que le rameau antérieur
- D) Le nerf sciatique se divise en nerf fibulaire commun et nerf tibial
- E) Les propositions A, B, C et D sont fausses

QCM 34 : A propos des grandes voies nerveuses :

- A) L'origine de la voie pyramidale est la grande cellule pyramidale de Betz au niveau du gyrus post-central
- B) L'origine des voies sensitives se situe au niveau du gyrus post-central
- C) La voie motrice principale est tri-neuronale et croisée
- D) Le corps cellulaire du 3ème neurone des voies sensitives se situe dans le thalamus
- E) Les propositions A, B, C et D sont fausses

QCM 35 : A propos du tube neural :

- A) Le cerveau provient de l'archéoencéphale
- B) Le cerveau provient du proencéphale
- C) Le mésencéphale donnera le tronc cérébral et le cervelet
- D) Le chordencéphale donnera le tronc cérébral et le cervelet
- E) Les propositions A, B, C et D sont fausses

QCM 36 : A propos de la fermeture de la gouttière neurale :

- A) La non-fermeture du neuropore antérieur est non viable
- B) La non-fermeture du neuropore postérieur donne une spina bifida
- C) Dans une spina bifida occulta, les racines sont recouvertes par la peau et les méninges
- D) Dans une spina bifida aperta (ouverte), les patients sont paraplégiques et risquent une méningite
- E) Les propositions A, B, C et D sont fausses

QCM 37 : A propos de la moelle :

- A) La moelle s'arrête en général au bord inférieur de L2
- B) La ponction lombaire est une ponction de moelle qui se fait entre L4/L5 ou L5/S1
- C) Les racines de la queue de cheval baignent dans le LCR comme des spaghettis dans un verre d'eau
- D) Le filum terminale relie la moelle au cul de sac dural
- E) Les propositions A, B, C et D sont fausses

QCM 38 : A propos des méninges :

- A) La dure-mère est adhérente à l'os en tout point
- B) L'arachnoïde est composée de deux feuillets
- C) La pie-mère et l'arachnoïde sont des lames porte-vaisseaux
- D) L'arachnoïde et la dure-mère sont séparées par une cavité réelle
- E) Les propositions A, B, C et D sont fausses

QCM 39 : A propos des cavités du SNC :

- A) La toile choroïdienne est un accolement de pie-mère et d'arachnoïde
- B) Les plexus choroïdes sont formés par des évaginations des plexus vasculaires dans la toile choroïdienne
- C) Les ventricules latéraux possèdent une convexité postérieure
- D) Le liquide cérébro-spinal s'échappe du V4 par le foramen médian postérieur du toit du V4
- E) Les propositions A, B, C et D sont fausses.

QCM 40 : A propos du cerveau :

- A) Les fissures de premier ordre délimitent les lobes
- B) Les fissures de deuxième ordre délimitent les lobes
- C) On retrouve 5 lobes anatomiques au niveau du cerveau
- D) Au niveau du lobe pré-central se trouve l'origine des voies motrices principales
- E) Tout est faux !

QCM 41 : A propos de la vascularisation de l'encéphale :

- A) Le polygone de Willis est formé de 7 angles, 7 côtés et 10 artères
- B) La vascularisation est essentiellement assurée par les carotides internes et le tronc basilaire
- C) Il y a deux artères communicantes antérieures et une artère communicante postérieure
- D) L'artère cérébrale moyenne (artère sylvienne) est une collatérale de l'artère carotide interne
- E) Les propositions A, B, C et D sont fausses

QCM 42 : A propos des nerfs crâniens :

- A) Le nerf II est le nerf ophtalmique et est strictement sensitif
- B) Le nerf glosso-pharyngien est issu du Vème arc branchial
- C) Le nerf vague, pneumo-gastrique est le principal contingent parasympathique de l'organisme
- D) Le contingent bulbaire du nerf accessoire est phonatoire
- E) Les propositions A, B, C et D sont fausses

QCM 43 : A propos du cervelet :

- A) Il possède des actions volontaires et homolatérales
- B) Sur une vue latérale, on aperçoit le vermis médian
- C) Le cortico-cérébellum contrôle la coordination et occupe les 2/3 postérieurs du cervelet
- D) Il est rattaché au tronc cérébral par les pédoncules cérébraux
- E) Les propositions A, B, C et D sont fausses

QCM 44 : A propos de la coupe vertico-frontale de Charcot :

- A) Cette coupe passe par les ventricules latéraux, le V3 et le V4
- B) Le claustrum est un noyau gris télencéphalique
- C) On décrit au niveau de la substance blanche trois capsules, interne, intermédiaire et externe
- D) On peut voir des commissures inter-hémisphériques, comme le corps calleux
- E) Les propositions A, B, C et D sont fausses

QCM 45 : A propos des grandes voies :

- A) La voie pyramidale est tri-neuronale
- B) La voie pyramidale est composée de deux faisceaux cortico-spinal et cortico nucléaire
- C) La voie pyramidale naît en avant de la scissure centrale de Rolando
- D) La voie pyramidale est gouvernée par la voie extra-pyramidale, qui est responsable de la fluidité des mouvements
- E) Les propositions A, B, C et D sont fausses

QCM 46 : A propos des voies sensitives :

- A) Le premier neurone des voies sensitives fait synapse dans le ganglion spinal au niveau de la racine antérieure des nerfs spinaux
- B) Le corps cellulaire du deuxième neurone sera toujours homolatéral
- C) Le corps cellulaire du troisième neurone refait synapse au niveau de l'hypothalamus
- D) Les voies sensitives terminent leur course en arrière de la fissure centrale de Rolando
- E) Les propositions A, B, C et D sont fausses

QCM 47 : A propos du système nerveux :

- A) Les ganglions appartiennent au système nerveux central
- B) Les racines et les nerfs appartiennent au système nerveux périphérique
- C) La moelle osseuse appartient au système nerveux central
- D) L'encéphale appartient au système nerveux central
- E) Les propositions A, B, C et D sont fausses

QCM 48 : A propos de la vascularisation du système nerveux central :

- A) Les artères paramédianes et circonférentielles courtes vascularisent le cervelet
- B) Les artères cérébelleuses vascularisent le cervelet
- C) Les artères paramédianes et circonférentielles courtes vascularisent le tronc cérébral
- D) Les artères cérébelleuses vascularisent uniquement le tronc cérébral
- E) Les propositions A, B, C et D sont fausses

QCM 49 : A propos des nerfs crâniens :

- A) Les muscles du pharynx et de la langue sont innervés par le IXème nerf crânien
- B) Le nerf trijumeau est le nerf moteur de la face
- C) Le nerf facial est le nerf sensitif de la face
- D) Le nerf oculomoteur est un nerf moteur de l'œil et possède un mouvement d'adduction
- E) Les propositions A, B, C et D sont fausses

QCM 50 : A propos de coupe de Charcot et des structures visibles sur celle-ci :

- A) C'est une coupe sagittale
- B) On peut voir le lobe cingulaire dans la profondeur de la fissure latérale de Sylvius
- C) Il existe trois paires de noyaux gris diencéphaliques, de l'intérieur vers l'extérieur : Noyau caudé - Noyau lenticulaire - Claustrum (avant-mur)
- D) La capsule externe se trouve en dehors du claustrum (avant-mur)
- E) Les propositions A, B, C et D sont fausses

QCM 51 : A propos du Système Nerveux Central :

- A) Le corps calleux est un noyau gris télencéphalique
- B) Le fornix (trigone) est une commissure intra-hémisphérique
- C) Les faisceaux d'association sont contenus dans la substance grise cérébrale
- D) La neurohypophyse (posthypophyse) est une glande endocrine qui sécrète des stimulines
- E) Les propositions A, B, C et D sont fausses

QCM 52 : A propos des nerfs crâniens :

- A) Le nerf XII est le nerf hypoglosse et véhicule le contingent sensitif de la langue
- B) Le nerf XI est le nerf accessoire et provient du 5ème arc branchial
- C) Le nerf trijumeau est le seul nerf issu du pont (métencéphale)
- D) La première branche du nerf trijumeau (V1) est le nerf optique (de Willis), il est responsable de la sensibilité de l'œil
- E) Les propositions A, B, C et D sont fausses

QCM 53 : Concernant les lobes cérébraux :

- A) Le lobe frontal se situe en avant de la scissure centrale de Rolando
- B) Le lobe pariétal jouxte le lobe occipital
- C) Le lobe Sylvien est visible dans l'écartement de la scissure latérale de Sylvius
- D) Le cerveau possède 5 lobes anatomiques
- E) Les propositions A, B, C et D sont fausses

QCM 54 : Concernant la vascularisation du système nerveux central :

- A) Le polygone de Willis participe à la vascularisation de l'encéphale et se compose de 9 artères
- B) Le polygone de Willis participe à la vascularisation de l'encéphale et se compose de 10 artères
- C) La moelle spinale est vascularisée par deux artères spinales antérieures et une artère spinale postérieure
- D) La moelle spinale est vascularisée par deux artères spinales postérieures et une artère spinale antérieure
- E) Les propositions A, B, C et D sont fausses

QCM 55 : A propos du tronc cérébral :

- A) Il est limité en haut par le tractus optique
- B) Le sillon ponto-bulbaire sépare le métencéphale et le myélencéphale
- C) Le sillon ponto-mésencéphalique sépare les pédoncules cérébelleux et le métencéphale
- D) Le tronc cérébral est relié au cervelet par six pédoncules cérébelleux
- E) Les propositions A, B, C et D sont fausses

QCM 56 : A propos de la coupe de Charcot :

- A) Le thalamus et l'hypothalamus sont accolés au troisième ventricule
- B) Le septum lucidum sépare les corps des deux ventricules latéraux
- C) Le noyau caudé se situe dans la concavité des ventricules latéraux
- D) Le noyau lenticulaire est une structure diencéphalique
- E) Les propositions A, B, C et D sont fausses

QCM 57 : A propos des hémisphères cérébraux :

- A) Ils proviennent du diencéphale
- B) Ils sont séparés par la fissure centrale du cerveau
- C) Ils contiennent le télencéphale et le diencéphale
- D) Ils sont tapissés par le manteau blanc ou cortex
- E) Les propositions A, B, C et D sont fausses

QCM 58 : A propos du liquide cérébro-spinal (LCS) :

- A) Il baigne les villosités de la pie-mère
- B) Il est sécrété par les plexus veineux situés dans le corps adipeux rachidien
- C) Il quitte le deuxième ventricule par les foramens interventriculaires
- D) Il quitte le troisième ventricule par l'orifice médian du toit du troisième ventricule
- E) Les propositions A, B, C et D sont fausses

QCM 59 : A propos de la vascularisation artérielle de l'encéphale :

- A) Le cercle artériel à la base du cerveau (CABC) est alimenté par le tronc basilaire et les artères carotides externes
- B) Le tronc basilaire est formé par l'anastomose des artères carotides internes
- C) Les deux artères communicantes antérieures participent à la constitution du CABC
- D) L'artère ophtalmique est une branche terminale de l'artère carotide interne
- E) Les propositions A, B, C et D sont fausses

QCM 60 : La corne dorsale de la substance grise médullaire :

- A) Est destinée motrice
- B) Affleure la surface de la moelle spinale
- C) Est formé de deux parties : une base et un apex
- D) Possède un contingent végétatif
- E) Les propositions A, B, C et D sont fausses

QCM 61 : A propos de la vascularisation de l'encéphale et de la moelle spinale :

- A) Les voies d'apports artériels se résolvent à 2 réseaux : le réseau carotidien et le réseau vertébro-basilaire
- B) L'artère carotide interne se termine par 2 rameaux : l'artère cérébrale antérieure et l'artère cérébrale postérieure
- C) L'artère spinale antérieure est issue de l'anastomose des artères vertébrales et participe à la vascularisation de la moelle spinale
- D) La vascularisation lymphatique de l'encéphale suit les gros vaisseaux artériels et veineux
- E) Les propositions A, B, C et D sont fausses

QCM 62 : A propos des nerfs crâniens on peut dire que :

- A) Le I est le nerf optique et émane du télencéphale
- B) Le IV est le nerf trochléaire et il est moteur
- C) Le V est le nerf du premier arc branchial
- D) Le X est le nerf vague et il est mixte
- E) Les propositions A, B, C et D sont fausses

QCM 63 : A propos de l'embryologie du système nerveux périphérique

- A) Les crêtes neurales donneront des ganglions nerveux
- B) Les nerfs s'enchevêtrent en plexus au niveau brachial lors de la migration des somites
- C) Les muscles de l'épimère deviendront les muscles érecteurs du rachis, et seront innervés par le rameau postérieur des nerfs spinaux
- D) La lame basale est dans la partie ventrale et est motrice
- E) Les propositions A, B, C et D sont fausses ^[SEP]

QCM 64 : A propos du système nerveux

- A) Le système nerveux central est le plus élevé phylogénétiquement et contrôle le SNV
- B) Le système nerveux végétatif est dit « autonome » car totalement indépendant du SNC
- C) Le système nerveux périphérique comprend l'ensemble des racines, nerfs et ganglions de l'organisme
- D) Le système nerveux central est formé exclusivement par le tube neural
- E) Les propositions A, B, C et D sont fausses ^[SEP]

QCM 65 : A propos du système nerveux central

- A) L'archéoencéphale donnera le proencéphale, le télencéphale et le diencéphale
- B) Le tube neural primitif se compose de l'archéoencéphale, du rhombencéphale et de la moelle primitive
- C) Le 3ème ventricule est dit « rhomboïde » car issu du rhombencéphale
- D) L'encéphale est formé par le télencéphale et le diencéphale
- E) Les propositions A, B, C et D sont fausses

QCM 66 : A propos du système nerveux végétatif

- A) Le système orthosympathique possèdera un premier médiateur adrénérergique
- B) Le système orthosympathique possèdera un dernier médiateur cholinergique
- C) Le système parasympathique possèdera un premier médiateur adrénérergique
- D) Le système parasympathique possèdera un dernier médiateur adrénérergique
- E) Les propositions A, B, C et D sont fausses

QCM 67 : A propos des méninges

- A) La dure-mère est une pachyméninge et adhère en tout point à la boîte crânienne
- B) L'arachnoïde possède deux feuillets dont les villosités arachnoïdiennes où se résorbe le LCR
- C) Les hématomes intra-duraux se recueillent fréquemment dans l'espace décollable de Gérard- Marchant, entre la dure-mère et la boîte crânienne
- D) La pie-mère est une lame porte-vaisseaux et est accolée à la substance blanche du cerveau
- E) Les propositions A, B, C et D sont fausses

QCM 68 : A propos des méninges

- A) La dure-mère est séparée du rachis par un corps fibreux rachidien
- B) Les méninges recouvrent les racines nerveuses jusqu'à leur sortie par le foramen
- C) Le cul-de-sac Dural se projette en S2, tandis que la moelle s'arrête au bord supérieur de L2
- D) Le filum terminale est un prolongement médullaire entre la moelle et le cul-de-sac Dural
- E) Les propositions A, B, C et D sont fausses

QCM 69 : A propos du système nerveux en général

- A) La ponction lombaire se fait entre L3/L4 ou L4/L5
- B) Une atteinte du cortico-cérébellum pourra entraîner des troubles de l'équilibre
- C) Les ventricules latéraux possèdent une concavité antérieure, une corne frontale, temporale et une corne occipitale, et sont issus du télencéphale
- D) Le V3 se prolonge par l'aqueduc du mésencéphale qui se jette dans le V4, qui lui-même se prolonge par le canal virtuel de la moelle
- E) Les propositions A, B, C et D sont fausses

QCM 70 : A propos du système nerveux mature

- A) Il existe 8 nerfs cervicaux, 12 thoraciques, 5 lombaires et 5 sacrés
- B) Il existe 5 colonnes de noyaux dans la moelle, tandis qu'il en existe 6 au niveau du toit du 4ème ventricule
- C) La scissure de Rolando délimite le lobe frontal du lobe temporal
- D) Le lobe de l'insula existe dans la scissure de Sylvius
- E) Les propositions A, B, C et D sont fausses

QCM 71 : A propos de la coupe de Charcot

- A) C'est une coupe vertico-frontale
- B) On peut y voir le V3, les Ventricules Latéraux, l'Hypothalamus et le Fornix
- C) Le Corps Calleux est une commissure intra-hémisphérique
- D) Les noyaux gris visibles sont le noyau caudé, coupé à 2 endroits, le noyau lenticulaire et l'avant-mur
- E) Les propositions A, B, C et D sont fausses

QCM 72 : A propos du tronc cérébral :

- A) Le mésencéphale donne le pont dit « de Varole »
- B) Le bulbe rachidien vient du myélencéphale
- C) Il est limité en haut par le tractus optique
- D) Il se situe dans la fosse postérieure du crâne
- E) Les propositions A, B, C et D sont fausses

QCM 73 : A propos des colonnes du 4^{ème} ventricule

- A) La colonne viscéromotrice est destinée à la motricité parasympathique principalement
- B) La colonne extéroceptive est destinée à la sensibilité de la face
- C) Il existe en tout 6 colonnes de noyaux au niveau du V4
- D) Le sulcus limitans se place entre la colonne viscéromotrice et la colonne viscéroceptive
- E) Les propositions A, B, C et D sont fausses

QCM 74 : A propos du cervelet

- A) Le cervelet possède des actions homolatérales involontaires
- B) Il possède une surface comportant de nombreux repliements
- C) On peut voir sur une vue supérieure la scissure de Vicq d'Azir
- D) L'adiacocinésie se traduit par un trouble de la coordination
- E) Les propositions A, B, C et D sont fausses

QCM 75 : A propos de la vascularisation de l'encéphale

- A) Le tronc basilaire est issu des deux artères vertébrales et se divise en artères cérébrales postérieures
- B) Le polygone de Willis se compose de 7 côtés, 7 angles et 7 artères
- C) Le drainage veineux se fait en périphérie vers les sinus
- D) Il n'y a pas de drainage lymphatique

E) Les propositions A, B, C et D sont fausses

QCM 76 : A propos des nerfs crâniens

- A) Le nerf VIII est le vestibulo-cochléaire, issu du sillon ponto-bulbaire
- B) Le nerf IX est mixte et issu du 4^{ème} arc branchial
- C) Le nerf vague est le plus grand contingent parasympathique de l'organisme
- D) Le nerf abducens est moteur somitique
- E) Les propositions A, B, C et D sont fausses

QCM 77 : A propos des nerfs crâniens

- A) Le nerf V assure la motricité de la face
- B) Le nerf trijumeau se divise en nerf optique, maxillaire et mandibulaire
- C) Le nerf III est moteur de l'œil, tandis que le I est sensitif de l'œil
- D) Le nerf XI se compose d'un contingent bulbaire phonatoire et médullaire céphalogyre, alors que le XII est moteur de la langue
- E) Les propositions A, B, C et D sont fausses

QCM 78 : A propos des grandes voies motrices

- A) La voie pyramidale est sous le contrôle de la voie extra-pyramidale
- B) La voie pyramidale est mononeuronale est volontaire
- C) Les voies sensitives sont trineuronales
- D) Le corps cellulaire du 2nd neurone décusse toujours avant de rejoindre le 3^{ème} neurone au niveau du thalamus
- E) Les propositions A, B, C et D sont fausses

QCM 1 : Le LCR est résorbé au niveau cérébral et rachidien **CAR** il est résorbé par les granulations arachnoïdiennes de Pacchioni.

QCM 2 : Une lésion au niveau de la capsule externe provoque une hémiplégie massive controlatérale **CAR** les fibres (essentiellement motrices) y sont rassemblées.

QCM 3 : Une lésion du cortico-cérébellum pourra entraîner des troubles de la coordination **CAR** le vestibulo-cérébellum et le spino-cérébellum sont respectivement en charge de l'équilibre et du tonus musculaire.

QCM 4 : Le cerveau est irrigué par le cercle artériel de la base du cerveau (polygone de Willis) **CAR** le tronc basilaire donne des collatérales pour le tronc cérébral et le cervelet.

QCM 5 : La ponction lombaire se réalise au niveau du disque inter-vertébral L4/L5 ou L5/S1 **CAR** la moelle s'arrête au niveau du bord inférieur de L2

QCM 6 : Une obstruction du foramen médian postérieur du toit du quatrième ventricule peut provoquer une hydrocéphalie **CAR** le liquide cérébro-spinal circule dans les villosités arachnoïdiennes

QCM 7 : La terminaison des voies sensitives se situe au niveau du gyrus pré-central **CAR** les gyrus sont délimités par les scissures de premier ordre

QCM 8 : Le lobe de l'insula n'est pas visible sur une vue latérale classique du cerveau **CAR** il se situe dans l'écartement de la fissure centrale de Sylvius

QCM 9 : Le nerf facial (VII) est appelé miroir de l'âme **CAR** il permet la sensibilité de la face

QCM 10 : Une absence de fermeture du neuropore caudal est plus grave qu'une absence de fermeture du neuropore cranial **CAR** une spina bifida aperta (ouverte) entraîne une paraplégie

QCM 11 : Une fracture au dessus de L2 entraînera une paraplégie **CAR** les racines la queue de cheval descendent jusqu'en S2.

QCM 12 : Une tumeur du cervelet peut entraîner une hydrocéphalie **CAR** le liquide cérébro-spinal va s'accumuler dans le canal central de la moelle à cause de l'obstacle à son écoulement dans citerne cérébello-médullaire.

QCM 13 : Une lésion du cortico-cérébellum entraîne un adiadococinésie **CAR** le vestibulo-cérébellum est responsable de la coordination.

QCM 14 : Une tumeur située au pied de la circonvolution frontale peut entraîner des troubles de la parole **CAR** le lobe limbique de Broca est en regard de cette aire

QCM 15 : Avant les progrès pharmaceutiques actuels les ulcères gastriques étaient traités par vagotomie **CAR** le contingent parasympathique responsable des sécrétions acides gastriques est véhiculé par le nerf vague

QCM 16 : Le système nerveux végétatif est dit autonome **CAR** il n'est pas relié au cerveau et échappe à la conscience

QCM 17 : La main est hypertrophiée sur l'homonculus de Penfield **CAR** l'homonculus est fonction de la force musculaire

QCM 18 : Le cervelet possède une surface dite "en côte de velours" **CAR** sa surface possède de nombreux repliements

QCM 19 : La colonne branchio-motrice est absente au niveau de la moelle spinale **CAR** la colonne branchio-motrice est présente uniquement au niveau du toit du 4ème ventricule

QCM 20 : Le tronc basilaire participe à la vascularisation du cerveau, du cervelet et du tronc cérébral , **parce que** d'une part il donne des rameaux pour le tronc cérébral et le cervelet, et d'autre part il se termine par les 2 artères cérébrales postérieures

QCM 21 : La destruction de la capsule interne du cerveau entraîne une hémiplégie massive homolatérale **parce que** la voie motrice principale décusse majoritairement au niveau du tronc cérébral

QCM 22 : La section des nerfs vagues entraîne une vasodilatation des artères des membres **parce que** le X est le principal nerf parasympathique de l'organisme

QCM 23 : Une hernie postéro-latérale du disque intervertébral L3-L4 comprime la racine L4 **CAR** c'est la racine qui sort au niveau du foramen intervertébral L3-L4

QCM 24 : Une thrombose de l'artère carotide interne gauche peut donner une perte de la vision de l'œil gauche et une hémiplégie droite **CAR** la carotide interne gauche vascularise le cerveau gauche

Correction : Système Nerveux**2015 – 2016 (Pr. De Peretti)****QCM 1 : B**

- A) Faux : il comprend le cerveau, le TC et le cervelet.
- B) Vrai
- C) Faux : il appartient à l'encéphale.
- D) Faux : elle se termine au bord supérieur de L2.
- E) Faux

QCM 2 : ABD

- A) Vrai
- B) Vrai
- C) Faux : le SNV est relié au SNC même s'il possède une certaine autonomie.
- D) Vrai
- E) Faux

QCM 3 : ABC

- A) Vrai
- B) Vrai
- C) Vrai
- D) Faux : le V3 est diencephalique.
- E) Faux

QCM 4 : BD

- A) Faux
- B) Vrai
- C) Faux
- D) Vrai
- E) Faux

QCM 5 : CD

- A) Faux
- B) Faux
- C) Vrai
- D) Vrai : l'archéo-encéphale est à l'origine du télencéphale et du diencephale !
- E) Faux

QCM 6 : AC

- A) Vrai
- B) Faux
- C) Vrai
- D) Faux
- E) Faux

QCM 7 : ACD

- A) Vrai, la cavité rhomboïde est le nom du quatrième ventricule !
- B) Faux : au contraire, elle n'existe pas dans la moelle
- C) Vrai
- D) Vrai : méfiez vous des comparaisons, elles tombent souvent !
- E) Faux

QCM 8 : BC

- A) Faux, c'est la scissure centrale de Rolando (piège méchant)
- B) Vrai : ça c'est cadeau, c'est dit dans le nom !
- C) Vrai
- D) Faux : le lobe frontal est le lobe le plus antérieur
- E) Faux

QCM 9 : AC

- A) Vrai !
- B) Faux, on ne le voit pas du tout :)
- C) Vrai !
- D) Faux : c'est interne - externe - extrême
- E) Faux

QCM 10 : AC

- A) Vrai
- B) FAUX : le nerf II est le nerf OPTIQUE, le nerf ophtalmique est une branche du nerf V (V1)
- C) Vrai
- D) FAUX : le IV est somitique, c'est le V qui vient du premier arc branchial
- E) Faux

QCM 11 : ABD

- A) Vrai
- B) Vrai
- C) Faux : Le névraxe est formé du seul SNC (cerveau, tronc, cervelet et moelle)
- D) Vrai
- E) Faux

QCM 12 : ABCD

- A) Vrai
- B) Vrai
- C) Vrai
- D) Vrai
- E) Faux

QCM 13 : D

- A) Faux : Simultanément
- B) Faux : Idem
- C) Faux : Idem
- D) Vrai
- E) Faux

QCM 14 : ABCD

- A) Vrai
- B) Vrai
- C) Vrai
- D) Vrai
- E) Faux

QCM 15 : ABD

- A) Vrai
- B) Vrai
- C) Faux : Pas au rachis
- D) Vrai
- E) Faux

QCM 16 : ABC

- A) Vrai
- B) Vrai
- C) Vrai
- D) Faux : totalement faux ! J'ai envie de te dire menteur.... Menteur !
- E) Faux

QCM 17 : CD

- A) Faux : en corne de bélier... Désolé mais 2P pose des questions comme ça !
- B) Faux : en oreille de bunny
- C) Vrai
- D) Vrai
- E) Faux

QCM 18 : ACD

- A) Vrai
- B) Faux : le rameau postérieur innerve les muscles de l'épimère.
- C) Vrai
- D) Vrai
- E) Faux

QCM 19 : E

- A) Faux : on ne traverse pas la pie-mère lors d'une ponction lombaire car le LCR se trouve dans l'arachnoïde +++
B) Faux : cf A)
C) Faux : cf A)
D) Faux : cf A)
E) Vrai

QCM 20 : B

- A) Faux : les plexus choroïdes sont dans la concavité des VL
B) Vrai
C) Faux : de pie-mère et de glie épendymaire
D) Faux : diencephalique
E) Faux

QCM 21 : E

- A) Faux : le rameau ventral est plus épais (sauf pour C2, mais vous le reverrez plus tard)
B) Faux : le rameau DORSAL des nerfs spinaux innerve les muscles de l'épimère
C) Faux : le rameau VENTRAL des nerfs spinaux innerve les muscles de l'hypomère (et du membre sup)
D) Faux : Un métamère est l'association d'un myélomère et du muscle qu'il innerve
E) Vrai

QCM 22 : A

- A) Vrai
B) Faux : la scissure centrale de rolando est une scissure de PREMIER ordre
C) Faux : la scissure latérale de sylvius sépare le lobe frontal du lobe temporal
D) Faux : les scissures sillonnent la surface de telencéphale
E) Faux

QCM 23 : AD

- A) Vrai
B) Faux : elle tapisse la substance blanche de la moelle
C) Faux : elle se termine en S2
D) Vrai
E) Faux

QCM 24 : B

- A) Faux : 8 paires de racines mais 7 vertèbres !
B) Vrai
C) Faux : les racines sacrées ont un trajet vertical
D) Faux : les racines cervicales ont un trajet horizontal
E) Faux

QCM 25 : ACD

- A) Vrai
B) Faux : c'est entièrement faux, le drainage veineux est différent, il se fait, entre autre, via le sinus veineux longitudinal supérieur et inférieur
C) Vrai
D) Vrai
E) Faux

QCM 26 : E <3

- A) Faux : Une lésion au dessus de C4 entraîne la mort par sytération phrénique
B) Faux : Une lésion au niveau du plexus brachial entraîne une tétraplégie
C) Faux : Une lésion en dessous de T1 entraîne une paraplégie
D) Faux : Pas de moelle spinale en regard de S1 vu qu'elle s'arrete au bord sup de L2 keur keur
E) Vrai

QCM 27 : ABCD

- A) Vrai
B) Vrai
C) Vrai
D) Vrai
E) Faux

QCM 28 : AB

- A) Vrai
- B) Vrai
- C) Faux (voir B)
- D) Faux (voir B)
- E) Faux

QCM 29 : B

- A) Faux : La dure-mère s'arrête en S2
- B) Vrai
- C) Faux : Centrale
- D) Faux : Périphérique
- E) Faux

QCM 30 : ABC

- A) Vrai
- B) Vrai
- C) Vrai
- D) Faux : Arachnoïdiennes
- E) Faux

QCM 31 : C

- A) Faux
- B) Faux
- C) Vrai
- D) Faux
- E) Faux

QCM 32 : ABC

- A) Vrai
- B) Vrai
- C) Vrai
- D) Faux : Diencephalique
- E) Faux

QCM 33 : D

- A) Faux : Ils prennent le nom de la vertèbre SOUS-jacente ++
- B) Faux : Les nerfs spinaux non cervicaux prennent le nom de la vertèbre SUS-jacente. Donc L1 entre L1 et L2 !
- C) Faux : C'est l'inverse !
- D) Vrai
- E) Faux

QCM 34 : D

- A) Faux : Au niveau du gyrus PRÉ-central !
- B) Faux : Elles se terminent au niveau du gyrus post-central
- C) Faux : Elle est bien croisée mais elle est mono-neuronale
- D) Vrai
- E) Faux

QCM 35 : ABD

- A) Vrai
- B) Vrai
- C) Faux
- D) Vrai
- E) Faux

QCM 36 : ABCD

- A) Vrai
- B) Vrai
- C) Vrai
- D) Vrai
- E) Faux

QCM 37 : CD

- A) Faux : Bord supérieur de L2
- B) Faux : C'est une ponction de LCR
- C) Vrai
- D) Vrai
- E) Faux

QCM 38 : B

- A) Faux : Pas au niveau du rachis
- B) Vrai
- C) Faux : Seulement la pie-mère
- D) Faux : Cavité virtuelle
- E) Faux

QCM 39 : CD

- A) Faux : De pie-mère et de glie épendymaire
- B) Faux : Des invaginations
- C) Vrai
- D) Vrai
- E) Faux

QCM 40 : AC

- A) Vrai
- B) Faux : Des gyrus
- C) Vrai
- D) Faux : C'est le gyrus pré-central
- E) Faux

QCM 41 : AB

- A) Vrai
- B) Vrai
- C) Faux : C'est l'inverse
- D) Faux : C'est une terminale !
- E) Faux

QCM 42 : CD

- A) Faux : C'est le nerf OPTIQUE
- B) Faux : Le Vème arc branchial régresse chez l'Homme
- C) Vrai
- D) Vrai
- E) Faux

QCM 43 : C

- A) Faux : Involontaires
- B) Faux : On le voit sur une vue postérieure
- C) Vrai
- D) Faux : Les pédoncules **cérébelleux**
- E) Faux

QCM 44 : BD

- A) Faux : Elle ne descend pas jusqu'au V4 !
- B) Vrai
- C) Faux : Interne → Externe → Extrême
- D) Vrai
- E) Faux

QCM 45 : BCD

- A) Faux : Mono-neuronale
- B) Vrai
- C) Vrai
- D) Vrai
- E) Faux

QCM 46 : BD

- A) Faux : Le ganglion spinal est au niveau de la racine postérieure du nerf spinal !
- B) Vrai
- C) Faux : Au niveau du **thalamus**
- D) Vrai
- E) Faux

QCM 47 : BD

- A) Faux : au SNP
- B) Vrai
- C) Faux : la moelle spinale ! +++
- D) Vrai
- E) Faux

QCM 48 : BC

- A) Faux
- B) Vrai
- C) Vrai
- D) Faux
- E) Faux

QCM 49 : AD

- A) Vrai
- B) Faux : sensitif
- C) Faux : moteur
- D) Vrai
- E) Faux

QCM 50 : E

- A) Faux : C'est une coupe vertico-frontale
- B) Faux : Lobe de l'**insula** !
- C) Faux : Noyaux gris **diencéphalique**
- D) Faux : C'est la capsule **extrême** !
- E) Vrai

QCM 51 : E

- A) Faux : C'est une commissure inter-hémisphérique
- B) Faux : **Inter**-hémisphérique
- C) Faux : Dans la substance **blanche**
- D) Faux : C'est l'**adénohypophyse**
- E) Vrai

QCM 52 : C

- A) Faux : Il est **moteur** de la langue
- B) Faux : Le 5ème arc branchial régresse chez l'Homme ++
- C) Vrai
- D) Faux : C'est le nerf **ophtalmique (de Willis)**
- E) Faux

QCM 53 : ABCD

- A) Vrai
- B) Vrai
- C) Vrai
- D) Vrai
- E) Faux

QCM 54 : BD

- A) Faux
- B) Vrai
- C) Faux
- D) Vrai
- E) Faux

QCM 55 : ABD

- A) Vrai
- B) Vrai
- C) Faux : Les pédoncules **cérébraux**
- D) Vrai
- E) Faux

QCM 56 : ABC

- A) Vrai
- B) Vrai
- C) Vrai
- D) Faux : Télencéphalique
- E) Faux

QCM 57 : E

- A) Faux : Ils proviennent du télencéphale
- B) Faux : Fissure **longitudinale**
- C) Faux : Uniquement le télencéphale
- D) Faux : Manteau **gris**
- E) Vrai

QCM 58 : E

- A) Faux : Villosités **arachnoïdienne**
- B) Faux : Par les plexus choroïdes
- C) Faux : Les VL pas le deuxième ventricule...
- D) Faux : Le **quatrième** ventricule
- E) Vrai

QCM 59 : E

- A) Faux : Les carotides **internes**
- B) Faux : Anastomose des artères **vertébrales**
- C) Faux : Il n'y a qu'une seule artère communicante antérieure
- D) Faux : Branche **collatérale**
- E) Vrai

QCM 60 : BD

- A) FAUX : sensitive
- B) Vrai
- C) FAUX : possède 3 parties, une base, un col et un apex
- D) Vrai : la base est viscéro-sensitive
- E) Faux

QCM 61 : AC

- A) Vrai
- B) Faux : Elle se termine en 5 rameaux et l'artère cérébrale postérieure n'est pas issue de la carotide interne
- C) Vrai
- D) Faux : Le cerveau ne possède pas de circulation lymphatique
- E) Faux

QCM 62 : BCD

- A) Faux : C'est le nerf olfactif
- B) Vrai
- C) Vrai
- D) Vrai
- E) Faux

QCM 63: ABC

- A) Vrai
- B) Vrai
- C) Vrai
- D) Faux : L'énoncé parle de SNP et non de SNC
- E) Faux

QCM 64 : CD

- A) Faux : Il contrôle le SNP !
- B) Faux : Il reste lié au SNC, il n'est pas totalement indépendant
- C) Vrai
- D) Vrai
- E) Faux

QCM 65 : A

- A) Vrai
- B) Faux : Le tube neural primitif c'est archéoencéphale, chordencéphale et moelle primitive
- C) Faux : Le 4^{ème} ventricule ! Le 3^{ème} est issu du diencephale
- D) Faux : C'est le cerveau qui est constitué du télencéphale et du diencephale ! Attention !
- E) Faux

QCM 66 : E

- A) Faux : Dernier médiateur adrénergique*
- B) Faux : Adrénergique !
- C) Faux : On ne parle jamais de premier médiateur, et encore moins adrénergique □□
- D) Faux : Cholinergique !
- E) Vrai

QCM 67 : A

- A) Vrai
- B) Faux : Où circule le LCR (il se résorbe dans les granulations arachnoïdiennes)
- C) Faux : Hématomes extra-duraux
- D) Faux : C'est bâtard, mais dans le cerveau, c'est la substance grise la plus périphérique, donc elle est accolée à la substance grise :p
- E) Faux

QCM 68 :BC

- A) Faux : Corps adipeux rachidien
- B) Vrai
- C) Vrai
- D) Faux : Prolongement fibreux !!!
- E) Faux

QCM 69 : CD

- A) Faux : Entre L4/L5 ou L5/S1
- B) Faux : Cortico = coordination, vestibulo = équilibre
- C) Vrai
- D) Vrai
- E) Faux

QCM 70 : D

- A) Faux : Il existe 8, 12, 5 et 5 PAIRES ! Sinon ce sera 16, 24, 10 et 10
- B) Faux : Plancher du V4
- C) Faux : Frontal du pariétal. Le prof vous mettra « scissure central » et pas juste Rolando
- D) Vrai
- E) Faux

QCM 71 : ABD

- A) Vrai
- B) Vrai
- C) Faux : inter-hémisphérique
- D) Vrai : L'avant mur = claustrum
- E) Faux

QCM 72 : BCD

- A) Faux : Le mésencéphale donne les pédicules cérébraux
- B) Vrai
- C) Vrai
- D) Vrai
- E) Faux

QCM 73 : ABD

- A) Vrai
- B) Vrai
- C) Faux : En tout, il en existe 12, eh oui, il y a deux côtés ;)
- D) Vrai
- E) Faux

QCM 74 : ABD

- A) Vrai
- B) Vrai
- C) Faux : Sur une vue latérale
- D) Vrai
- E) Faux

QCM 75 : ACD

- A) Vrai
- B) Faux : 7 côtés, 7 angles et 10 artères (ne pas oublier le tronc basilaire et les carotides internes)
- C) Vrai
- D) Vrai
- E) Faux

QCM 76 : ACD

- A) Vrai
- B) Faux : 3ème arc branchial
- C) Vrai
- D) Vrai
- E) Faux

QCM 77 : D

- A) Faux : sensibilité de la face
- B) Faux : nerf ophtalmique*
- C) Faux : Le II est sensitif de l'oeil
- D) Vrai
- E) Faux

QCM 78 : AB

- A) Vrai
- B) Vrai
- C) Faux : L'énoncé parle des grandes voies motrices
- D) Faux : Idem
- E) Faux

QCM 1 : D

La première proposition est fausses, le LCR n'est pas résorbé au niveau rachidien mais il est bien résorbé par les granulations arachnoïdiennes de Pacchioni.

QCM 2 : E

C'est une lésion de la capsule INTERNE qui provoque une hémiplégie massive controlatérale.

QCM 3 : B

Les deux propositions sont bien justes, mais ne sont pas liées par un lien de causalité.

QCM 4 : B

Les deux propositions sont vraies mais ce n'est pas parce que le tronc basilaire a des collatérales pour le TC et le cervelet que le cerveau est irrigué par le polygone de Willis.

QCM 5 : C**QCM 6 : B****QCM 7 : E****QCM 8 : C****QCM 9 : C** _ la raison est fausse car le VII permet la MOTRICITE de la face (très important)**QCM 10 : D****QCM 11 : B****QCM 12 : A****QCM 13 : C****QCM 14 : C** car c'est l'aire de la parole de Broca et non le lobe limbique**QCM 15 : A****QCM 16 : C** : Il est quand même relié au cerveau !**QCM 17 : C CAR** Il est fonction de la précision**QCM 18 : A****QCM 19 : C****QCM 20 : A****QCM 21 : D****QCM 22 : D****QCM 23 : C** → La racine L4 sort par le FIV L4-L5**QCM 24 : A**

3. Appareil Digestif

2015 – 2016 (Dr. Massalou)

QCM 1 : A propos de l'anatomie topographique du tronc :

- A) Une plaie pénétrante de l'hypochondre droit pourra léser des organes abdominaux et thoraciques
- B) Entre les hypochondres droit et gauche se trouve le cadran ombilical
- C) L'hypogastre est limité latéralement par les flancs droit et gauche
- D) Le point de Murphy se situe à la jonction 2/3 interne, 1/3 externe sur la ligne tendue entre l'ombilic et l'épine iliaque antéro-supérieure
- E) Les propositions A, B, C et D sont fausses

QCM 2 : A propos du système digestif (original hein...) :

- A) Le mésocolon est tendu entre le jéjunum et le colon transverse
- B) Le ligament falciforme sépare le foie en deux lobes anatomiques, droit et gauche
- C) Le grand épiploon est appendu à la petite courbure de l'estomac
- D) L'angle entre le troisième et le quatrième duodénum est aigu, et joue le rôle de sphincter
- E) Les propositions A, B, C et D sont fausses

QCM 3 : A propos du système digestif :

- A) Un méso est l'accolement d'un feuillet de péritoine pariétal et d'un feuillet de péritoine viscéral, dans lequel passe les vaisseaux
- B) Un ligament est un méso tendu entre deux viscères, comme le ligament hépatogastrique
- C) Un mésentère commun complet est une disposition pathologique des organes où le caecum se retrouve en hypocondre gauche
- D) Un mésentère commun incomplet est responsable d'occlusions du grêles à cause de la bride de LADD
- E) Les propositions A, B, C et D sont fausses

QCM 4 : A propos du système digestif :

- A) Le hiatus œsophagien est un moyen de continence gastrique et se projette en Th10
- B) Le pylore est un moyen de continence essentiel et sépare l'estomac du duodénum
- C) Le premier duodénum se projette au niveau de L1
- D) Le canal principal de Wirsung vient s'aboucher à la face médiale du 2ème duodénum
- E) Les propositions A, B, C et D sont fausses

QCM 5 : A propos des pathologies des voies biliaires :

- A) La migration de lithiases biliaires dans le canal cholédoque entraînera une cholécystite
- B) Une infection de la bile suite à une migration lithiasique dans le canal cholédoque entraînera douleur, fièvre et ictère
- C) Une migration lithiasique dans le conduit cystique peut entraîner une colique hépatique
- D) En cas de colique hépatique, une douleur sera ressentie au niveau de point de Mc Burney
- E) Les propositions A, B, C et D sont fausses

QCM 6 : A propos du foie :

- A) Le foie droit comprend 5 segments
- B) Le lobe droit comprend 5 segments
- C) La vascularisation artérielle provient du tronc cœliaque
- D) Le foie a une vascularisation essentiellement veineuse
- E) Toutes les propositions sont fausses

QCM 7 : A propos de l'embryogénèse du tube digestif :

- A) Initialement le tube digestif est dans un plan sagittal alors que le foie et la rate sont dans un plan frontal
- B) L'ensemble de l'embryon est vascularisé par l'ébauche de l'aorte primitive
- C) L'arrière cavité des épiploons (bourse omentale) est une des conséquences de la rotation de l'étage supra-mésocolique
- D) La rotation de l'étage infra-mésocolique a lieu autour de l'axe de l'aorte primitive
- E) Les propositions A, B, C et D sont fausses

QCM 8 : A propos de l'estomac :

- A) C'est une cavité virtuelle qui se remplit d'air, d'aliments et de liquides
- B) C'est le lieu où s'effectue la première digestion chimique des aliments
- C) L'incisure cardio-tubérositaire ou angle de His, est un angle obtu situé entre la grosse tubérosité (Fundus) et le bord gauche de l'œsophage abdominal

- D) La musculature de l'estomac est constituée de 3 couches contrairement au reste du tube digestif qui n'en comporte que 2
E) Les propositions A, B, C et D sont fausses

QCM 9 : A propos du carrefour bilio-duodéno-pancréatique :

- A) L'angle de Treitz est un sphincter musculaire régulant le flux des aliments entre le duodénum et l'intestin grêle
B) En arrière de l'isthme pancréatique passent l'artère et la veine mésentérique supérieure
C) L'ampoule hépato-pancréatique de Vater est le lieu de convergence entre le canal cholédoque et le conduit accessoire de Santorini
D) C'est un carrefour très important entre la bile, les sucs pancréatiques et les aliments, sujet à de nombreuses pathologies lithiasiques
E) Les propositions A, B, C et D sont fausses

QCM 10 : A propos du foie :

- A) C'est un organe thoraco-abdominal
B) La veine cave inférieure est un des vaisseaux les plus larges de l'organisme, permettant la majorité de la vascularisation hépatique
C) La vascularisation artérielle est assurée par le tronc coeliaque, naissant de l'aorte, en regard de la vertèbre T12
D) En anatomie descriptive le foie est séparé en 2 lobes par le ligament triangulaire
E) Les propositions A, B, C et D sont fausses

QCM 11 : A propos de la segmentation du foie (de Couinaud) :

- A) Le lobe gauche du foie correspond aux segments 2 et 3
B) Le segment 4 appartient au foie gauche
C) La segmentation fonctionnelle du foie se base sur la division de la veine porte
D) La veine porte divise le foie en deux lobes droit et gauche
E) Les propositions A, B, C et D sont fausses

QCM 12 : A propos du tube digestif :

- A) L'angle colique droit est sagittal, plus haut que le gauche, fixe et aigu
B) L'arcade bordante du Riolan constitue une anastomose entre les artères mésentériques supérieure et inférieure
C) La lumière de l'intestin grêle est de plus en plus large et se continue par le colon
D) Le caecum est vascularisé par des branches de l'artère mésentérique supérieure
E) Les propositions A, B, C et D sont fausses

QCM 13 : Répondez en fonction de ce que vous connaissez de l'anatomie des voies biliaires et du pancréas :

- A) Un calcul non migré situé dans la vésicule biliaire peut bloquer l'évacuation du suc pancréatique
B) Un calcul non migré situé dans le conduit cystique peut bloquer l'évacuation du suc pancréatique
C) Une tumeur de la tête du pancréas peut bloquer l'évacuation de la bile par compression du canal cholédoque et entraîner un ictère
D) Une tumeur de la queue du pancréas bloquera, en général, l'évacuation de la bile par compression de la voie biliaire principale
E) Les propositions A, B, C et D sont fausses

QCM 14 : A propos du tube digestif, on peut dire que :

- A) L'angle de Treitz fait directement suite à l'estomac
B) Le conduit cholédoque s'abouche à la face médiale du jéjunum
C) L'iléon s'abouche dans le côlon sigmoïde
D) Le côlon gauche ou colon descendant est le dernier segment du colon
E) Les propositions A, B, C et D sont fausses

QCM 15 : A propos des facteurs de continence gastrique, on peut dire que :

- A) La cravate musculaire d'Helvetius est un épaississement de la musculature longitudinale de l'estomac
B) Le sphincter inférieur de l'oesophage (SIO) est un épaississement de la musculature circulaire oesophagienne
C) L'angle de 90° formé entre le corps et l'antrum gastrique est appelé angle de His
D) L'orifice quadrilatère de l'oesophage se projette en regard de la vertèbre Th10
E) Les propositions A, B, C et D sont fausses

QCM 16 : A propos du système digestif, on peut dire que :

- A) Le duodénum fait suite à l'estomac
B) Le conduit cholédoque s'abouche au niveau de la face médiale du duodénum
C) L'iléon s'abouche à un diverticule du colon droit, le caecum
D) Le côlon gauche ou colon descendant se prolonge par le côlon sigmoïde
E) Les propositions A, B, C et D sont fausses

QCM 17 : A propos du système digestif, on peut dire que :

- A) Il existe 5 facteurs de continence gastrique permettant au contenu acide de l'estomac de ne pas remonter dans l'oesophage
- B) L'antré de l'estomac se termine par un épaississement de la couche musculaire circulaire de l'estomac que l'on appelle le pylore
- C) Le bloc duodéno-pancréatique est une région recouverte en avant par le péritoine
- D) La vascularisation artérielle hépatique est majoritairement issue du tronc coeliaque
- E) Les propositions A, B, C et D sont fausses

QCM 18 : A propos du système digestif, on peut dire que :

- A) Le point de Murphy est le point de projection de la vésicule biliaire
- B) Un mésentère commun incomplet pourra entraîner la formation d'une bride dite de Ladd
- C) Le tronc coeliaque vascularise une importante partie du système digestif et naît en Th12
- D) Un méso est un accolement de 2 feuillets de péritoine pariétal, en continuité avec le péritoine viscéral
- E) Les propositions A, B, C et D sont fausses

QCM 19 : A propos de l'anatomie de surface et topographique de l'abdomen :

- A) Le diaphragme peut être comparé à un parachute à deux coupes
- B) Le foie se situe dans la fosse iliaque droite
- C) Le foie est physiologiquement palpable dans l'hypochondre droit
- D) Le diaphragme thoraco-abdominal ferme la partie inférieure de l'abdomen
- E) Les réponses A, B, C et D sont fausses

QCM 20 : A propos de l'anatomie de surface et topographique de l'abdomen :

- A) Le mésocolon transverse sépare la cavité abdominale en deux étages sus et infra-mésocolique
- B) L'abdomen peut être sub-divisé en 9 cadrants
- C) La rate est un organe lymphoïde situé dans l'hypochondre gauche
- D) Les lignes médio-claviculaires se projettent en dehors des mamelons
- E) Les réponses A, B, C et D sont fausses

QCM 21 : A propos de la cavité abdominale :

- A) L'oesophage traverse le diaphragme thoraco-abdominal en regard de la vertèbre T9
- B) L'estomac se situe dans l'étage supra-mésocolique
- C) Le foie se situe dans l'étage infra-mésocolique
- D) L'intestin grêle se situe dans l'étage sus-mésocolique
- E) Les réponses A, B, C et D sont fausses

QCM 22 : A propos du grand omentum ou grand épiploon :

- A) C'est une nappe graisseuse péritonéale appendue à la grande courbure de l'estomac
- B) Il est rattaché en bas au pubis
- C) Sa mobilisation permet d'éviter la diffusion de processus infectieux ou inflammatoires dans le reste de la cavité péritonéale.
- D) Le grand omentum est la première structure que l'on trouve lorsqu'on ouvre la cavité abdominale
- E) Les réponses A, B, C et D sont fausses

QCM 23 : A propos du foie :

- A) Le ligament falciforme relie la face antérieure du foie à la paroi abdominale en avant
- B) La veine cave inférieure passe en avant du foie
- C) Le foie est un segment d'ovoïde avec une extrémité droite effilée
- D) La vésicule biliaire est appendue à la face inférieure du foie
- E) Les réponses A, B, C et D sont fausses

QCM 24 : A propos de l'embryologie du tube digestif :

- A) Le tube digestif est initialement dans un plan frontal
- B) La branche craniale de l'anse intestinale primitive donnera la partie terminale de l'iléon et le colon droit
- C) La branche caudale de l'anse intestinale primitive donnera le colon gauche et le colon sigmoïde
- D) L'intestin terminal est alimenté par l'artère mésentérique inférieure
- E) Les réponses A, B, C et D sont fausses

QCM 25 : A propos de l'embryologie du tube digestif :

- A) Le tube digestif primitif subit une rotation de 270° autour de l'artère mésentérique supérieure dans le sens des aiguilles d'une montre
- B) Le caecum se situe initialement dans l'épigastre

- C) Dans la majorité des cas l'appendice se trouve en position hypogastrique après avoir subi les rotations embryologiques
D) Le diaphragme primitif ne subit aucune migration embryologique
E) Les réponses A, B, C et D sont fausses

QCM 26 : A propos de l'estomac :

- A) L'estomac fait suite à l'œsophage et se poursuit directement par le jéjunum
B) Il possède une partie supérieure verticale et inférieure horizontale
C) La rate est en rapport avec l'estomac en regard de sa petite courbure
D) Le cardia correspond à la jonction oeso-gastrique
E) Les réponses A, B, C et D sont fausses

QCM 27 : A propos des facteurs de continences gastrique :

- A) L'incisure cardiaque (angle de His) forme un angle aigu vers le haut, situé entre l'œsophage et le fundus
B) Le sphincter inférieur de l'œsophage est un épaississement musculaire lisse bien visible en endoscopie
C) La cravate d'Helvétius est formée de fibres musculaires obliques
D) Le hiatus oesophagien du diaphragme possède un pilier droit plus antérieur que le gauche
E) Les réponses A, B, C et D sont fausses

QCM 28 : A propos du carrefour duodéno-bilio-pancréatique :

- A) La partie droite et distale du canal pancréatique principal (de Wirsung) provient du bourgeon pancréatique ventral
B) La vésicule biliaire déverse son contenu dans le 3ème duodénum par le biais du canal cholédoque
C) La convergence biliaire inférieure est formée de la réunion du conduit cystique et de la voie biliaire principale
D) Une cholique hépatique représente une mise en tension de la vésicule biliaire causée la plupart du temps par une migration lithiasique dans le conduit cholédoque
E) Les réponses A, B, C et D sont fausses

QCM 29 : A propos de l'intestin grêle :

- A) Il est lisse et de petit calibre, et présente un seul taenia coli
B) La racine du mésentère est oblique de haut en bas et de gauche à droite
C) Le diverticule de Meckel est un résidu embryologique pouvant donner des inflammations ou des cancers
D) Le jéjunum possède des anses à disposition horizontale tandis que celles de l'iléon sont plutôt verticales
E) Les réponses A, B, C et D sont fausses

QCM 30 : A propos du système digestif :

- A) L'AMS naît de l'aorte abdominale en regard de la vertèbre L1 et vascularise l'intestin grêle ainsi que le colon droit
B) L'AMS naît de l'aorte abdominale en regard des vertèbres L2/L3 et vascularise l'intestin grêle ainsi que le colon droit
C) L'AMS est symétrique, collée à la veine mésentérique inférieure
D) L'AMS donne trois branches qui s'occuperont de vasculariser l'intestin grêle, le colon droit et la totalité du colon transverse
E) Les réponses A, B, C et D sont fausses

QCM 31 : A propos du système digestif :

- A) La valvule de Bauhin se trouve à la jonction entre l'iléon et le caecum
B) La jonction iléo-caecale se projette au niveau du point de Murphy
C) Le tronc coeliaque naît de l'aorte abdominale en regard de la vertèbre T12
D) Une appendicite peut se manifester par une douleur épigastrique
E) Les réponses A, B, C et D sont fausses

QCM 32 : A propos du colon :

- A) Il est bosselé et possède trois taenias coli, un antérieur et deux postérieurs
B) Il est vascularisé par les artères mésentérique supérieure et inférieure
C) L'angle colique gauche est plus haut que le droit, il est aiguë, fixe, et dans un plan sagittal
D) La jonction sigmoïdo-rectale se fait en regard de la vertèbre S3 et les taenias coli disparaissent au niveau de cette jonction
E) Les réponses A, B, C et D sont fausses

QCM 33 : A propos du système digestif :

- A) Le tronc porte est formé par la réunion de la veine mésentérique supérieure ainsi que du tronc spléno-mésaraïque
B) Lors d'une cirrhose hépatique, l'hyperpression portale pourra causer des varices rectales et œsophagiennes
C) Le rectum est un organe majoritairement sous péritonéal
D) L'anastomose des artères mésentériques supérieure et inférieure donne l'arcade bordante de Riordan
E) Les réponses A, B, C et D sont fausses

QCM 1 : Une mal-rotation qui s'arrête à 180° pourra entrainer un mésentère commun incomplet **CAR** le caecum se retrouvera dans l'hypochondre gauche

QCM 2 : En chirurgie on repère l'appendice vermiforme au niveau de la réunion des 3 taenias coli **CAR** la frange de Salmon est une structure grasseuse apposée au bord anti-mésentérique de la dernière anse grêle

QCM 3 : Un syndrome du ligament arqué médian est responsable d'hémorragies digestives **CAR** le ligament arqué médian va venir comprimer le tronc coeliaque qui donne l'artère mésentérique inférieure

QCM 4 : Lors d'un traumatisme abdominal fermé on peut avoir une perforation sur les premières anses jéjunales **parce que** l'angle duodéno-jéjunal ou angle de Treitz est un angle aigu faisant office de pseudo-sphincter

QCM 5 : Une migration lithiasique dans le canal cholédoque pourra obstruer le canal pancréatique principal **CAR** le canal cholédoque rejoint le canal pancréatique principal

Correction : Appareil Digestif**2015 – 2016 (Dr. Massalou)****QCM 1 : A**

- A) Vrai
- B) Faux : épigastrique
- C) Faux : Par les fosses iliaques
- D) Faux : C'est le point de Mc Burney
- E) Faux

QCM 2 : B

- A) Faux
- B) Vrai
- C) Faux : à la grande courbure
- D) Faux : C'est l'angle entre le duodénum terminal et le jéjunum proximal (angle de Treitz)
- E) Faux

QCM 3 : BD

- A) Faux : de 2 feuillets de péritoine viscéral
- B) Vrai
- C) Faux : ce n'est pas pathologique
- D) Vrai
- E) Faux

QCM 4 : ACD

- A) Vrai
- B) Faux : Ce n'est pas un moyen de continence gastrique
- C) Vrai
- D) Vrai
- E) Faux

QCM 5 : BC

- A) Faux : Angiocholite
- B) Vrai
- C) Vrai
- D) Faux : Point de Murphy
- E) Faux

QCM 6 : BCD

- A) Faux : 4 segments
- B) Vrai
- C) Vrai
- D) Vrai
- E) Faux

QCM 7 : BC

- A) Faux : initialement le foie et la rate sont aussi dans un plan sagittal
- B) Vrai
- C) Vrai
- D) Faux : la rotation s'effectue autour de l'axe de l'AMS
- E) Faux

QCM 8 : ABD

- A) Vrai
- B) Vrai
- C) Faux : c'est un angle **aigu**
- D) Vrai
- E) Faux

QCM 9 : BD

- A) Faux : c'est un pseudo-sphincter du a son angulation, mais ce n'est pas un sphincter musculaire
- B) Vrai
- C) Faux : convergence avec le conduit principal de Wirsung
- D) Vrai
- E) Faux

QCM 10 : AC

- A) Vrai
- B) Faux : La majorité de la vascularisation hépatique est assurée par le tronc porte
- C) Vrai
- D) Faux : séparé par le ligament Falciforme
- E) Faux

QCM 11 : ABC

- A) Vrai
- B) Vrai
- C) Vrai
- D) Faux : C'est le ligament falciforme qui délimite les lobes droit et gauche
- E) Faux

QCM 12 : BD

- A) Faux : angle gauche
- B) Vrai
- C) Faux : le calibre diminue (ce qui peut avoir des conséquences pathologique notamment occlusives)
- D) Vrai
- E) Faux

QCM 13 : C

- A) Faux : "non migré" donc qui reste dans la VB
- B) Faux : aucun rapport entre le conduit cystique et les sucs pancréatiques
- C) Vrai
- D) Faux : Une tumeur de la **tête**
- E) Vrai

QCM 14 : E

- A) Faux : le duodénum fait suite à l'estomac
- B) Faux : dans le duodénum
- C) Faux : dans le caecum
- D) Faux : c'est le sigmoïde
- E) Vrai

QCM 15 : B

- A) Faux : c'est un épaissement de la musculature **oblique**
- B) Vrai
- C) Faux : c'est l'angulus et ce n'est pas un facteur de continence
- D) Faux : c'est un hiatus musculaire et non pas fibreux (contrairement a celui de l'aorte)
- E) Faux

QCM 16 : ABCD

- A) Vrai
- B) Vrai
- C) Vrai
- D) Vrai
- E) Faux

QCM 17 : ABCD

- A) Vrai : la position intra-abdominale de l'estomac ne fait pas parti des facteurs (Cf Réponses du professeur)
- B) Vrai
- C) Vrai
- D) Vrai
- E) Faux

QCM 18 : ABC

- A) Vrai
- B) Vrai
- C) Vrai
- D) Faux : C'est l'inverse : accollement de deux feuillets de péritoine viscéral en continuité avec le péritoine pariétal :)
- E) Faux

QCM 19 : A

- A) Vrai
- B) Faux
- C) Faux
- D) Faux
- E) Faux

QCM 20 : ABC

- A) Vrai
- B) Vrai
- C) Vrai
- D) Faux
- E) Faux

QCM 21 : B

- A) Faux
- B) Vrai
- C) Faux
- D) Faux
- E) Faux

QCM 22 : ACD

- A) Vrai
- B) Faux
- C) Vrai
- D) Vrai
- E) Faux

QCM 23 : AD

- A) Vrai
- B) Faux
- C) Faux
- D) Vrai
- E) Faux

QCM 24 : D

- A) Faux
- B) Faux
- C) Faux
- D) Vrai
- E) Faux

QCM 25 : E

- A) Faux
- B) Faux
- C) Faux
- D) Faux
- E) Vrai

QCM 26 : BD

- A) Faux
- B) Vrai
- C) Faux
- D) Vrai
- E) Faux

QCM 27 : ACD

- A) Vrai
- B) Faux
- C) Vrai
- D) Vrai
- E) Faux

QCM 28 : AC

- A) Vrai
- B) Faux
- C) Vrai

D) Faux

E) Faux

QCM 29 : BCD

A) Faux

B) Vrai

C) Vrai

D) Vrai

E) Faux

QCM 30 : A

A) Vrai

B) Faux

C) Faux

D) Faux

E) Faux

QCM 31 : ACD

A) Vrai

B) Faux

C) Vrai

D) Vrai

E) Faux

QCM 32 : ABCD

A) Vrai

B) Vrai

C) Vrai

D) Vrai

E) Faux

QCM 33 : ABCD

A) Vrai

B) Vrai

C) Vrai

D) Vrai

E) Faux

QCM 1 : C car en cas de mésentère commun incomplet le caecum se trouvera dans l'hypochondre droit

QCM 2 : B

QCM 3 : E

QCM 4 : A

QCM 5 : A

4. Appareil Uro-Génital

2015 – 2016 (Dr. Massalou)

QCM 1 : A propos du rétro-péritoine et de son contenu :

- A) L'aorte étant légèrement latéralisée à gauche, elle appartient au rétro-péritoine latéral
- B) L'aorte est l'élément vasculaire le plus postérieur du rétro-péritoine
- C) Les reins appartiennent au rétro-péritoine latéral et sont des organes symétriques
- D) Le rein droit est plus haut que le gauche
- E) Les propositions A, B, C et D sont fausses

QCM 2 : A propos de l'anatomie de l'appareil urinaire :

- A) Le hile rénal est situé au niveau de la face latérale du rein
- B) Au niveau du hile rénal, les vaisseaux sont les éléments les plus postérieurs
- C) Les uretères sont en regard des apophyses épineuses des vertèbres lombaires
- D) Les urètres sont en regard des apophyses costiformes (transverses) des vertèbres lombaires
- E) Les propositions A, B, C et D sont fausses

QCM 3 : A propos de la vascularisation du rein :

- A) Les reins sont vascularisés par les artères rénales qui naissent de l'aorte abdominale, généralement au niveau de la vertèbre L3
- B) La veine rénale droite passe en avant de l'aorte, dans la "pince aorto-mésentérique"
- C) La veine rénale droite est généralement plus longue que la gauche
- D) L'artère rénale droite passe en avant de la veine cave inférieure
- E) Les propositions A, B, C et D sont fausses

QCM 4 : A propos des voies urinaires :

- A) Les uretères s'abouchent au niveau de la face postérieure de la vessie
- B) Les colonnes de Bertin font partie de la médulla rénale
- C) La veine surrénale droite se jette directement dans la VCI
- D) La veine surrénale gauche se jette directement dans la VCI
- E) Les propositions A, B, C et D sont fausses

QCM 5 : A propos du système uro-génital, on peut dire que :

- A) L'ouraque unit l'ombilic à la pointe de la prostate
- B) Dans la verge, les corps spongieux sont latéraux tandis que le corps caverneux est central
- C) La prostate a la forme d'une chistéra
- D) La vessie est un organe intra-péritonéal
- E) Les propositions A, B, C et D sont fausses

QCM 6 : Chez l'homme l'urine passe successivement par :

- A) Les glandes surrénales, les reins, le piélon, l'uretère, la vessie, l'urètre prostatique, l'urètre pénien et l'urètre membraneux
- B) Les reins, la vessie, l'uretère, l'urètre prostatique, l'urètre membraneux, l'urètre pénien
- C) Les reins, le piélon, l'urètre, l'uretère prostatique, l'uretère pénien, l'uretère membraneux
- D) Les glandes surrénales, les reins, le piélon, l'uretère, la vessie, l'urètre prostatique, l'urètre membraneux, l'urètre pénien
- E) Les propositions A, B, C et D sont fausses

QCM 7 : A propos du système urinaire et endocrine, on peut dire que :

- A) Les reins appartiennent au rétro-péritoine latéral
- B) Les artères rénales naissent en L3
- C) La veine rénale droite passe en arrière de l'artère rénale
- D) La corticosurrénale est responsable de la sécrétion d'aldostérone
- E) Les propositions A, B, C et D sont fausses

QCM 8 : A propos du système urinaire et endocrine, on peut dire que :

- A) La vascularisation des surrénales se fait par des branches des artères diaphragmatiques inférieures, rénales et surrénales
- B) Les uretères s'abouchent sur la face postérieure de la vessie, formant ainsi le trigone vésical avec l'orifice urétral
- C) L'urètre se divise en trois parties : l'urètre prostatique, l'urètre pénien et l'urètre membraneux
- D) L'ouraque relie l'ombilic à la vessie et peut parfois se perméabiliser, provoquant l'excrétion d'urine par l'ombilic
- E) Les propositions A, B, C et D sont fausses

QCM 1 : Une lithiase qui se bloque dans le canal cholédoque pourra entrainer une angiocholite **CAR** le canal cholédoque passe en arrière de la tête du pancréas

QCM 2 : Une hypertrophie prostatique pourra aboutir à une rétention aigüe d'urine **CAR** l'urètre masculin possède une portion intra-prostatique

QCM 3 : Chez certaines personnes, de l'urine peut s'extérioriser au niveau de l'ombilic **parce que** l'ouraque peut se repérméabiliser

QCM 4 : Le rein droit est plus haut que le rein gauche **CAR** le foie refoule le rein gauche

Correction : Appareil Uro-Génital**2015 – 2016 (Dr. Massalou)****QCM 1 : E**

- A) Faux : Elle appartient au rétropéritoine **médian**
- B) Faux : Elle est en avant de la VCI
- C) Faux : Ils sont **asymétriques**
- D) Faux : Le droit est plus bas que le gauche
- E) Vrai

QCM 2 : E

- A) Faux : Face **médiale**
- B) Faux : Les éléments **urinaires** sont les plus postérieurs
- C) Faux : En regard des apophyses **transverses**
- D) Faux : Les **uretères** ! Piège batard mais fréquent...
- E) Vrai

QCM 3 : E

- A) Faux : En **L1**
- B) Faux : C'est la veine rénale **gauche**
- C) Faux : C'est l'inverse
- D) Faux : En **arrière** !
- E) Vrai

QCM 4 : ABC

- A) Vrai
- B) Vrai
- C) Vrai
- D) Faux
- E) Faux

QCM 5 : E

- A) Faux : l'ombilic à la pointe de la vessie
- B) Faux : un corps spongieux, et deux corps caverneux latéraux
- C) Faux : d'un coeur de carte à jouer
- D) Faux : sous-péritonéal
- E) Vrai

QCM 6 : E

Les reins, le piélon, l'uretère, la vessie, l'urètre prostatique, l'urètre membraneux, l'urètre pénien
LES GLANDES SURRENALES NE FONT PAS PARTIES DU SYSTEME URINAIRE

QCM 7 : AD

- A) Vrai
- B) Faux : en avant :)
- C) Faux : en L1
- D) Vrai
- E) Faux

QCM 8 : ABD

- A) Vrai
- B) Vrai
- C) Faux : Urètre cérébral, sérieusement ?... On sait que les hommes pensent avec leur sexe, mais bon...
- D) Vrai : Que celui qui n'a jamais pissé par le nombril lève la main !
- E) Faux

QCM 1 : B**QCM 2 : A****QCM 3 : A****QCM 4 : E** → Refoule le rein droit

5. Système Nerveux Végétatif

2015 – 2016 (Dr. Bronsard)

QCM 1 : A propos du Système Nerveux Végétatif (SNV) :

- A) Le système orthosympathique est bradycardisant
- B) La colonne intermedio-latérale (IML) est présente sur toute la hauteur de la moelle spinale
- C) La colonne intermedio-latérale (IML) constitue le point de départ du système parasympathique
- D) La colonne intermedio-médiale (IMM) permet l'innervation des téguments
- E) Les propositions A, B, C et D sont fausses

QCM 2 : A propos du Système Nerveux Végétatif (SNV) :

- A) Les protoneurones des fibres orthosympathiques à destinée viscérale font obligatoirement synapse dans le tronc sympathique
- B) Les rameaux communicants blancs sont myélinisés et se trouvent uniquement de C8 à L2
- C) Un nerf splanchnique est un nerf qui relie un nerf spinal au tronc sympathique
- D) L'origine du contingent parasympathique crânien se trouve au niveau de la 5^{ème} colonne du plancher du 4^{ème} ventricule
- E) Les propositions A, B, C et D sont fausses

QCM 3 : A propos du système nerveux orthosympathique, on peut dire que :

- A) Ses centres médullaires sont en partie dans la colonne intermedio-latérale s'étendant du myélomère C8 à L2
- B) Les rameaux communicants blancs sont visibles en regard de toute la hauteur de la chaîne intermedio-latérale
- C) Les rameaux communicants blancs sont visibles sur toute la hauteur de la chaîne latéro-vertébrale
- D) Il a deux destinées différentes : d'une part les artères, la peau et ses annexes et d'autre part la région abdomino-pelvienne
- E) Les propositions A, B, C et D sont fausses

QCM 4 : A propos du système nerveux végétatif :

- A) Une lésion du cône terminal de la moelle provoque une érection permanente chez l'homme
- B) Le système parasympathique est localisé aux deux extrémités du tube neural
- C) Le système orthosympathique crânien est au niveau du thalamus
- D) Le système nerveux végétatif est un système entièrement autonome ne passant pas par le système nerveux central
- E) Les propositions A, B, C et D sont fausses

QCM 5 : A propos du Système Nerveux Végétatif (SNV) :

- A) Le SNV s'organise en arcs réflexes avec des noyaux centraux et ganglions périphériques
- B) Le dernier médiateur chimique orthosympathique est adrénérgique
- C) L'origine du parasympathique se trouve au niveau du cortex cérébral
- D) Les colonnes intermediolatérales et intermediomédiales représentent les principaux centres parasympathiques
- E) Les réponses A, B, C et D sont fausses

QCM 6 : A propos du Système Nerveux Végétatif (SNV) :

- A) La colonne intermedio-latérale s'étend des myélomères C8 à L2 et permet l'innervation de la majorité des viscères
- B) La chaîne ganglionnaire latéro-vertébrale est empruntée par les voies orthosympathiques uniquement
- C) La colonne intermedio-ventrale s'étend des myélomères S2 à S4 et appartient au système parasympathique
- D) La colonne intermedio-médiale s'étend sur toute la hauteur de la moelle
- E) Les réponses A, B, C et D sont fausses

QCM 7 : A propos du Système Nerveux Végétatif (SNV) :

- A) Un nerf splanchnique est situé entre un plexus nerveux végétatif et un viscère
- B) Un nerf situé entre un ganglion végétatif et un viscère est un nerf viscéral
- C) Un ganglion végétatif contient des deutoneurones végétatifs
- D) Un plexus nerveux autonome est un amas de nerfs et ganglions contenant des protoneurones
- E) Les réponses A, B, C et D sont fausses

QCM 1 : Une lésion du plexus hypogastrique inférieur n'aura pas de conséquence sur l'influx orthosympathique pelvien **CAR** les nerfs érecteurs (d'Eckhart) apportent la totalité de l'influx végétatif destiné au plexus hypogastrique inférieur

Correction : Système Nerveux Végétatif

2015 – 2016 (Dr. Bronsard)

QCM 1 : D

- A) Faux : Tachycardisant
- B) Faux : De **C8 à L2**
- C) Faux : Orthosympathique
- D) Vrai
- E) Faux

QCM 2 : B

- A) Faux : Elles passent par le tronc sympathique sans y faire synapse
- B) Vrai
- C) Faux : C'est entre la chaîne latéro-vertébrale et un plexus nerveux autonome ou un ganglion végétatif
- D) Faux : **3ème colonne**
- E) Faux

QCM 3 : ABD

- A) Vrai
- B) Vrai
- C) Faux : Les rameaux communicants blanc ne sont visibles que de C8 à L2, par contre c'est vrai pour les RCG
- D) Vrai
- E) Faux

QCM 4 : B

- A) Faux : Plus d'érection
- B) Vrai : au niveau du thalamus et de la colonne IMV
- C) Faux : c'est le paraS cranien
- D) Faux : On passe par la moelle, donc le SNC
- E) Faux

QCM 5 : AB

- A) Vrai
- B) Vrai
- C) Faux
- D) Faux
- E) Faux

QCM 6 : ABCD

- A) Vrai
- B) Vrai
- C) Vrai
- D) Vrai
- E) Faux

QCM 7 : BC

- A) Faux
- B) Vrai
- C) Vrai
- D) Faux
- E) Faux

QCM 1 : E → Le PHI contient également des fibres orthosympathiques

6. Appareil Locomoteur

2015 – 2016 (Pr. De Peretti)

QCM 1 : A propos de l'appareil locomoteur :

- A) Il provient des 3 feuillets embryonnaires
- B) Les points d'ossification primaires apparaissent au centre de la diaphyse des os longs
- C) Les points d'ossification secondaires apparaissent au niveau des métaphyses
- D) La croissance des os longs s'arrête lorsque les lacs vasculaires métaphysaires entrent en contact avec la vascularisation épiphysaire
- E) Les propositions A, B, C et D sont fausses

QCM 2 : A propos de l'appareil locomoteur :

- A) Le périoste recouvre la totalité de la surface des os longs
- B) La réparation osseuse chirurgicale est celle de deuxième intention
- C) La réparation osseuse chirurgicale est plus solide que la réparation naturelle
- D) Les contraintes osseuses passent par le centre de la diaphyse des os longs
- E) Les propositions A, B, C et D sont fausses

QCM 3 : A propos des os longs et des articulations :

- A) La longueur des os longs est prédominante sur ses autres dimensions
- B) Le cartilage articulaire est de couleur bleu
- C) Une articulation sphéroïde possède deux axes de mobilité
- D) L'articulation trochoïde est l'articulation d'un cylindre plein dans un cylindre creux comme on peut retrouver au niveau des os de l'avant-bras
- E) Les propositions A, B, C et D sont fausses

QCM 4 : A propos du cartilage hyalin et des articulations synoviales :

- A) La couche la plus profonde ou zone profonde correspond à la zone dans laquelle les fibres de collagènes s'intriquent à celles de l'os
- B) La zone basale a une structure en nid-d'abeilles où des mailles de collagène emprisonnent un gel riche en mucopolysaccharides chondroïtine sulfate
- C) Les substances provenant du liquide synovial ne peuvent pas pénétrer dans le cartilage articulaire
- D) Il est richement vascularisé par les artères épiphysaires
- E) Les propositions A, B, C et D sont fausses

QCM 5 : A propos de l'appareil ostéo-articulaire on peut dire que :

- A) Les articulations costo-vertébrales sont des articulations cartilagineuses
- B) Au niveau de l'articulation coxo-fémorale on trouve un fibro-cartilage d'union avec une cavité articulaire dépourvue de liquide synovial
- C) La vascularisation des articulations est riche contrairement à la vascularisation des épiphyses qui est précaire
- D) L'articulation trochoïde (ou enarthrose) est une articulation entre deux surfaces planes présentant une infinité d'axe de mobilité mais d'une amplitude extrêmement réduite
- E) Les propositions A, B, C et D sont fausses

QCM 6 : A propos de l'appareil locomoteur on peut dire que :

- A) Le liquide synovial est sécrété par la capsule articulaire
- B) Au microscope électronique, le cartilage articulaire a une structure en tôle ondulée
- C) Le cartilage articulaire est vascularisé par des capillaires d'origine épiphysaire
- D) Les ménisques sont des fibrocartilages présentant des capillaires à leur surface
- E) Les propositions A, B, C et D sont fausses

QCM 7 : A propos des articulations synoviales, on peut dire que :

- A) Elles présentent une cavité virtuelle dans laquelle circule le liquide synovial
- B) Les articulations sphéroïdes ont trois axes de mobilité
- C) Les articulations en selles sont formées par un segment de torse plein s'articulant avec un segment de torse creux
- D) Les arthrodies sont formées par un fragment de cupule pleine s'articulant avec un fragment de cupule creuse
- E) Les propositions A, B, C et D sont fausses

QCM 8 : A propos de l'anatomie de l'appareil locomoteur :

- A) Le squelette axial est formé par le rachis et le segment céphalique
- B) Le squelette thoracique est formé par les côtes, le sternum et les vertèbres thoraciques
- C) Le cartilage épiphysaire correspond au cartilage de croissance
- D) L'os se renouvelle jusqu'à la puberté
- E) Les propositions A, B, C et D sont fausses

QCM 9 : A propos de la vascularisation de l'os :

- A) Les artères épiphysaires sont responsables de la précarité de la vascularisation épiphysaire
- B) Les artères métaphysaires sont peu nombreuses et vulnérables, ce qui explique aussi que la diaphyse des os longs est mal vascularisée
- C) Les artères périostées sont responsables d'un tiers de la vascularisation diaphysaire
- D) L'éthylisme peut être responsable d'ostéonécrose de la tête fémorale
- E) Les propositions A, B, C et D sont fausses

QCM 10 : A propos de l'appareil locomoteur :

- A) Une fracture par surcharge avec rupture complète de l'os peut être due à une contrainte supra-physiologique
- B) Une fracture « en bois vert » est souvent retrouvée chez les personnes âgées
- C) Une fracture « en motte de beurre » est une fracture de type ductile souvent retrouvée chez l'enfant
- D) Parce qu'il subit moins de contraintes l'os in vitro est plus résistant qu'in vivo
- E) Les propositions A, B, C et D sont fausses

QCM 11 : A propos de la classification des articulations :

- A) Les articulations fibreuses ont toutes une cavité articulaire sauf une (l'articulation tibio-fibulaire inférieure)
- B) Les articulations cartilagineuses présentent une surface articulaire encroutée de cartilage, un fibrocartilage d'union, et des ligaments de renforcement articulaire
- C) Les articulations synoviales présentent des surfaces articulaires encroutées de cartilage, une cavité articulaire réelle et une capsule articulaire tapissée en dedans par une membrane synoviale
- D) Une articulation en selle oppose 2 fragments de tore et possède 3 axes de mobilité
- E) Les propositions A, B, C et D sont fausses

QCM 12 : A propos de l'appareil locomoteur :

- A) La force de contraction est proportionnelle au volume musculaire
- B) Le testing musculaire est défini selon 5 niveaux différents
- C) Les fascias et les septums délimitent les loges musculaires extensibles lors de la contraction musculaire
- D) Les muscles se contractent d'autant mieux qu'ils sont étirés
- E) Toutes les propositions sont fausses

QCM 1 : Les épiphyses fertiles sont responsables de plus de la moitié de la croissance en longueur des os longs **CAR** elles se situent loin du genou et près du coude.

QCM 2 : Les ostéomyélites se développent préférentiellement au niveau des épiphyses fertiles **CAR** la circulation veineuse est ralentie à cet endroit entraînant une stagnation des bactéries

QCM 3 : Les épiphyses des os longs ont une résistance comparable à celle d'un bidon rempli d'huile **CAR** elles sont richement vascularisées par de nombreuses artères

QCM 4 : Les os de la voûte crânienne sont reliés par des articulations fibreuses appelées sutures **parce que** les os de la voûte crânienne possèdent une ossification endochondrale

QCM 5 : Les fractures du col du fémur surviennent fréquemment chez les sujets âgés et ostéoporotiques **CAR** au niveau de la tête du fémur existe un triangle de faiblesse entre l'arche de traction et l'éventail de sustentation

QCM 6 : Les épiphyses fertiles sont situées près du genou et loin du coude **CAR** le cartilage épiphysaire est le cartilage de croissance entre l'épiphyse et la métaphyse

QCM 7 : Les métacarpiens sont des os longs **CAR** leur longueur prédomine sur les autres dimensions

QCM 8 : L'articulation radio-ulnaire distale est une articulation trochoïde **CAR** la tête de l'ulna est un fragment de sphère plein et l'incisure ulnaire du radius est un fragment de sphère creux

Correction : Appareil Locomoteur**2015 – 2016 (Pr. De Peretti)****QCM 1 : BD**

- A) Faux : Uniquement du mésoblaste
- B) Vrai
- C) Faux : Au niveau des épiphyses
- D) Vrai
- E) Faux

QCM 2 : E

- A) Faux : Pas au niveau des cartilages articulaires
- B) Faux : De première intention
- C) Faux
- D) Faux : Elles passent par la corticale osseuse
- E) Vrai

QCM 3 : AD

- A) Vrai
- B) Faux : couleur BLANC NACRE
- C) Faux : 3 axes
- D) Vrai
- E) Faux

QCM 4 : E

- A) Faux : La couche la plus profonde est la zone **basale**
- B) Faux : C'est la définition de la zone **profonde**
- C) Faux : Il existe des pores de nutrition à la surface du cartilage
- D) Faux : Il n'est PAS vascularisé
- E) Vrai

QCM 5 : C

- A) Faux : Les sutures sont des articulations fibreuse
- B) Faux : Articulation coxo-fémorale = articulation synoviale (et la ce sont des caractéristiques d'art cartilagineuse)
- C) Vrai
- D) Faux : Trochoïde = cylindroïde / enarthrose = sphéroïde / plane = arthrodie Bref, gros mélange
- E) Faux

QCM 6 : B

- A) Faux : Par la membrane synoviale
- B) Vrai
- C) Faux : Le cartilage n'est pas vascularisé
- D) Faux : cf item C
- E) Faux

QCM 7 : ABC

- A) Vrai
- B) Vrai
- C) Vrai
- D) Faux
- E) Faux

QCM 8 : AC

- A) Vrai
- B) Faux
- C) Vrai
- D) Faux
- E) Faux

QCM 9 : ACD

- A) Vrai
- B) Faux
- C) Vrai
- D) Vrai
- E) Faux

QCM 10 : AC

- A) Vrai
- B) Faux
- C) Vrai
- D) Faux
- E) Faux

QCM 11 : B

- A) Faux
- B) Vrai
- C) Faux
- D) Faux
- E) Faux

QCM 12 : AD

- A) Vrai
- B) Faux
- C) Faux
- D) Vrai
- E) Faux

QCM 1 : C**QCM 2 : A****QCM 3 : C****QCM 4 : C****QCM 5 : C** → C'est au niveau du col !**QCM 6 : B****QCM 7 : A****QCM 8 : C**

7. Ostéologie

2015 – 2016 (Pr. De Peretti)

QCM 1 : A propos de la scapula :

- A) C'est un os plat, c'est la raison pour laquelle on lui décrit des bords et des faces
- B) Sa face antéro-médiale regarde en avant et en dehors
- C) La glène est visible sur une vue postérieure
- D) Le nerf supra-scapulaire peut être sujet à un syndrome canalaire de par son trajet anatomique
- E) Les propositions A, B, C et D sont fausses

QCM 2 : A propos de l'humérus :

- A) L'angle cervico-diaphysaire est de 125°
- B) La gouttière du nerf radial est sur la face postérieure de la diaphyse humérale, dirigée de l'extérieur vers l'intérieur
- C) Une fracture de la palette humérale peut entraîner une lésion du nerf ulnaire, car la gouttière dans laquelle il chemine se situe sur la face postérieure de l'épicondyle médial
- D) La fosse olécraniennne, très fine (pellucide) permet le logement de l'olécrane en extension du coude
- E) Les propositions A, B, C et D sont fausses

QCM 3 : A propos de l'avant bras :

- A) L'incisure humérale de l'ulna est une surface articulaire en rail creux, qui s'articule avec la trochlée humérale
- B) La tête du radius s'articule avec la tête de l'ulna
- C) Le processus stiloïde de l'ulna (palpable) se trouve plus bas que celui du radius
- D) L'incisure carpienne du radius regarde en bas, en avant et en dedans
- E) Les propositions A, B, C et D sont fausses

QCM 4 : A propos de la clavicule :

- A) Son extrémité médiale est convexe vers l'arrière
- B) Son extrémité médiale est concave vers l'arrière
- C) Son extrémité latérale est concave vers l'arrière
- D) Son extrémité latérale est convexe vers l'arrière
- E) Les propositions A, B, C et D sont fausses

QCM 5 : A propos du fémur :

- A) C'est un os très résistant faisant parti du squelette de la jambe
- B) La ligne âpre trifurque en haut et bifurque en bas
- C) La tête du fémur est divisé en 4 cadrans, tous visibles sur une vue antérieure mais pas sur une vue postérieure
- D) Les 4 cadrans ne sont pas tous visibles sur une vue antérieure (on ne voit que les cadrans antéro-supérieur et antéro-inférieur)
- E) Les propositions A, B, C et D sont fausses

QCM 6 : A propos du membre inférieur :

- A) Le cartilage de la patella est le plus épais de l'organisme, il forme un rail plein possédant un angle de 140° ouvert en arrière
- B) L'articulation tibio-fibulaire supérieure est de type syndesmose
- C) A la coupe, l'angle latéral de la fibula est relié à l'angle latéral du tibia par une membrane inter osseuse
- D) Sur une vue supérieure du tibia, le condyle latéral est concave vers le haut alors que le condyle médial est convexe vers le haut
- E) Les propositions A, B, C et D sont fausses

QCM 7 : A propos de l'humérus :

- A) Il possède une diaphyse triangulaire à la coupe avec une face antérieure et deux postérieures
- B) Son extrémité inférieure est rétroversée
- C) Le nerf radial sort de sa gouttière 4 travers de doigts au dessus de l'épicondyle médial
- D) Le capitatum s'articule avec la tête du radius
- E) Les propositions A, B, C et D sont fausses

QCM 8 : A propos des os du corps :

- A) La face postérieure de la scapula regarde en arrière et en dehors
- B) La tête de l'humérus est antéversée, elle se dirige donc en avant, en haut et en dedans
- C) L'angle de Louis est un angle de 120° ouvert en avant, il est formé par la jonction entre le manubrium et le corps du sternum

- D) La courbure médiale de la clavicule est convexe vers l'avant
E) Les propositions A, B, C et D sont fausses

QCM 9 : A propos des os de la main :

- A) De l'extérieur vers l'intérieur, la rangée supérieure du carpe est composée du : scaphoïde, lunatum, triquetrum, pisiforme
B) De l'extérieur vers l'intérieur, la rangée inférieure du carpe est composée du : trapèze, trapezoïde, capitatum, l'os hamulus et son hamatum
C) Les phalanges sont des os longs
D) Les métatarses sont des os longs
E) Les propositions A, B, C et D sont fausses

QCM 10 : A propos des os de la jambe :

- A) Le tibia s'articule avec les condyles fémoraux
B) La fibula est reliée au tibia par une membrane inter-osseuse
C) Le tibia s'articule avec la patella
D) Le fémur possède un angle cervico-diaphysaire de 125°
E) Les propositions A, B, C et D sont fausses

QCM 11 : A propos des os du bras :

- A) L'humérus possède une forme triangulaire à la coupe, avec une face postérieure et deux faces antérieures
B) L'humérus possède une forme triangulaire à la coupe, avec une face antérieure et deux faces postérieures
C) Le radius possède une courbure supérieure pronatrice et inférieure supinatrice
D) Le radius possède une courbure supérieure supinatrice et inférieure pronatrice
E) Les propositions A, B, C et D sont fausses

QCM 12 : A propos du membre inférieur :

- A) La ligne âpre trifurque en haut et bifurque en bas
B) La ligne âpre trifurque en bas et bifurque en haut
C) La diaphyse du fémur possède une face antérieure et deux faces postérieures
D) Le fémur possède une double concavité postérieure et médiale
E) Les propositions A, B, C et D sont fausses

QCM 13 : A propos des os de la main :

- A) La rangée supérieure du carpe est formée de 4 os
B) Le scaphoïde est l'os le plus latéral de la rangée supérieure du carpe
C) Le scaphoïde possède la forme d'un bouchon de champagne
D) La rangée inférieure du carpe se compose, de dehors en dedans : du trapèze, du trapézoïde, du capitatum et du hamatum
E) Les propositions A, B, C et D sont fausses

QCM 14 : A propos du membre supérieur on peut dire que :

- A) Les articulations du membre supérieur sont dans leur grande majorité de type synoviales
B) Le col de l'humérus présente un angle de rétroversion d'environ 20°
C) L'ulna possède un angle postérieur palpable sous la peau
D) L'extrémité inférieure (ou distale) du radius est dans son ensemble élargie
E) Les propositions A, B, C et D sont fausses

QCM 15 : A propos du membre inférieur on peut dire que :

- A) L'os coxal a grossièrement la forme d'une hélice de bateau à 3 pales, formées par le l'ischion, l'ilion et le pubis
B) Dans l'ensemble, le fémur présente une convexité latérale et antérieure
C) La surface cartilagineuse de l'articulation tibio-fibulaire inférieure est moins épaisse que la surface cartilagineuse fémoro-patellaire
D) Le plateau tibial n'est pas entièrement encrouté de cartilage, il contient deux surfaces articulaires : l'une cupuliforme et l'autre en dos d'âne, permettant l'articulation avec la trochlée fémorale
E) Les propositions A, B, C et D sont fausses

QCM 16 : A propos des os du pied et de l'articulation de la cheville on peut dire que :

- A) La trochlée talienne est un rail creux alors que la trochlée tibiale est un rail plein
B) Le calcaneus peut être comparé à un porte avion, dont la piste latérale d'atterrissage serait la surface talienne antérieure du calcaneus
C) L'angle de Boëhler est un angle radiologique permettant d'évaluer une fracture du talus
D) Le tarse antérieur est séparé du tarse postérieur par la parabole de lelièvre
E) Les propositions A, B, C et D sont fausses

QCM 17 : A propos des membres on peut dire que :

- A) Le nerf radial se projette 4 travers de doigts au dessous du bord supérieur de l'acromion
- B) Le nerf sciatique se projette dans le cadran supéro-interne de la fesse
- C) Le pouls fémoral est régulièrement palpable au niveau du tiers moyen de la face médiale de la cuisse
- D) Le nerf médian s'entoure autour de l'humérus
- E) Les propositions A, B, C et D sont fausses

QCM 18 : A propos du fémur, on peut dire que :

- A) L'angle cervico-diaphysaire fait 60°
- B) L'angle d'antéversion du col du fémur est de 60°
- C) La tête du fémur est une moitié de sphère pleine qui regarde en haut, en avant et en dedans
- D) Le pédicule artériel principal de la tête du fémur est le pédicule du ligament rond ou ligament de la tête du fémur
- E) Les propositions A, B, C et D sont fausses

QCM 19 : A propos du membre supérieur :

- A) La glène est visible sur une vue postérieure de la scapula
- B) La clavicule est un os long appartenant à la ceinture scapulaire
- C) Le nerf ulnaire chemine dans sa gouttière en arrière de l'épicondyle médial de l'humérus
- D) Le nerf axillaire entoure le col anatomique de l'humérus
- E) Toutes les propositions sont fausses

QCM 20 : Concernant les os du membre supérieur :

- A) Sur la face postérieure du radius se trouve la crête médiane postérieure
- B) L'ulna possède une concavité inférieure médiale et supérieure latérale
- C) L'articulation entre la trochlée humérale et l'ulna est un rail plein (l'ulna) dans un rail creux (humérus)
- D) Le radius descend plus bas que l'ulna
- E) Les propositions A, B, C et D sont fausses

QCM 21 : Concernant les os de la main :

- A) Les os de la rangée supérieure sont, de l'extérieur vers l'intérieur, scaphoïde, lunatum, triquetrum et pisiforme
- B) Le lunatum est encroûté de cartilage sur presque toute sa surface et a la forme d'un croissant de lune
- C) Le pisiforme est apposé en arrière du triquetrum
- D) Le nerf médian passe dans le canal carpien, ce qui peut donner lieu à un syndrome du canal carpien
- E) Les propositions A, B, C et D sont fausses

QCM 22 : Concernant l'ostéologie en général :

- A) Le nerf axillaire est le nerf de l'abduction du bras et est en rapport avec le col chirurgical de l'humérus
- B) La pale supérieure de l'os coxal est formée par l'ilion
- C) L'épine iliaque antéro-supérieure est à l'aplomb du pubis
- D) Le fémur possède une diaphyse triangulaire à la coupe qui fait un angle de 5° avec la verticale
- E) Les propositions A, B, C et D sont fausses

QCM 23 : A propos du membre inférieur :

- A) La ligne âpre trifurque en haut et bifurque en bas
- B) La tête du fémur est un $\frac{3}{4}$ de sphère pleine
- C) Le fémur est légèrement concave en arrière et en dehors
- D) La fossette du ligament rond se trouve dans le cadran postéro-inférieur de la tête fémorale
- E) Les propositions A, B, C et D sont fausses

QCM 24 : Concernant le membre inférieur :

- A) Le talus a la forme d'un escargot, et possède sur sa face latérale une surface fibulaire
- B) Le col du talus est dirigé en avant et en dehors
- C) Les fractures du talus sont très graves car la vascularisation de cet os est très précaire
- D) Le calcaneus ressemble, sur une vue supérieure, à un porte avion
- E) Les propositions A, B, C et D sont fausses

QCM 25 : A propos de l'anatomie générale du sternum :

- A) Il a la forme d'un glaive de gladiateur sur une vue antérieure
- B) Des vestiges cartilagineux sont parfois retrouvés au niveau de la fusion des sternèbres
- C) Il est composé de 3 parties dont la partie inférieure correspond au manubrium sternal
- D) L'angle de Louis se projette au niveau de la jonction entre le corps et le processus xyphoïde du sternum
- E) Les propositions A, B, C et D sont fausses

QCM 26 : A propos de l'anatomie générale des vertèbres :

- A) Une vertèbre thoracique type possède des processus articulaires supérieurs et inférieurs qui se trouvent dans un plan frontal
- B) Une vertèbre thoracique type possède une apophyse épineuse oblique, dirigée de haut en bas et d'avant en arrière
- C) Une vertèbre lombaire type possède un corps vertébral réniforme
- D) Les surfaces articulaires inférieures des vertèbres lombaires sont des fragments de cylindres pleins qui regardent en avant et en dedans
- E) Les réponses A, B, C et D sont fausses

QCM 27 : A propos de l'anatomie générale du rachis et du tronc :

- A) Les pressions positives de l'abdomen permettent de diminuer les pressions exercées sur le rachis lombaire
- B) Le rachis peut être comparé à un mât haubané par des muscles
- C) Le ligament jaune relie les pédicules des différentes vertèbres
- D) Le sacrum appartient au rachis mobile
- E) Les réponses A, B, C et D sont fausses

QCM 28 : A propos du membre supérieur

- A) Le bord médial de la scapula correspond au bord spinal
- B) La face antérieure de la scapula regarde en dedans et en avant
- C) Le pilier de la scapula se situe sur le bord latéral
- D) La palette humérale est déjetée en avant
- E) Les propositions A, B, C et D sont fausses

QCM 29 : A propos du membre supérieur et du membre inférieur

- A) Le nerf radial chemine sur la face postérieure de l'humérus, et passe 4 travers de doigts au-dessus de l'épicondyle médial
- B) Les os de la main sont, de dehors en dedans et de haut en bas : scaphoïde, lunatum, triquetrum, pisiforme, trapèze, trapézoïde, capitulum et hamatum
- C) Le nerf ulnaire est le nerf de l'écartement des doigts
- D) L'angle cervico-diaphysaire du fémur est de 125°
- E) Les propositions A, B, C et D sont fausses

QCM 30 : A propos des os de la jambe et du pied

- A) La fibula s'articule en bas avec le tibia grâce à une syndesmose
- B) La face médiale du tibia est sous cutanée
- C) La ligne âpre trifurque en haut, et bifurque en bas
- D) Le talus a une forme d'escargot sortant de sa coquille
- E) Les propositions A, B, C et D sont fausses

QCM 1 : Chez l'homme la scapula se trouve dans le plan frontal **CAR** l'homme est bipède.

QCM 2 : Une fracture de la diaphyse humérale peut provoquer une paralysie radiale **CAR** le nerf radial s'entoure autour de l'humérus comme un drapeau autour de sa hampe.

QCM 3 : Une fracture de la fibula peut provoquer un phénomène de steppage **CAR** le nerf fibulaire commun (sciatique poplitée externe) passe en regard du col de cet os

QCM 4 : Le mouvement de prono-supination est permis, entre autre, par les os de l'avant-bras **CAR** l'ulna est un os rectiligne et le radius a la forme d'un vilebrequin

QCM 5 : Les fractures du tibia sont peu courantes et peu graves **CAR** c'est un os très bien protégé par une épaisse couche de graisse sous cutanée

QCM 6 : Une fracture de la palette humérale pourra entraîner une lésion du nerf ulnaire **CAR** le nerf radial s'enroule autour de l'humérus comme un drapeau autour de sa hampe

QCM 7 : Une fracture de la diaphyse humérale peut donner une paralysie du nerf radial **parce que** le nerf radial est le nerf de l'extension de la main et du coude

QCM 8 : Les tassements vertébraux sont plus fréquemment observés au niveau de la partie postérieure des corps vertébraux **PARCE QUE** Il existe un triangle de faiblesse à base postérieure au niveau de la partie antérieure des corps vertébraux

Correction : Ostéologie**2015 – 2016 (Pr. De Peretti)****QCM 1 : AD**

- A) Vrai, c'est la définition d'un os plat
- B) FAUX : en avant et en **dedans**
- C) FAUX : on ne voit pas le cartilage sur une vue postérieure, on voit uniquement les tubercules supra et infra glénoïdaux
- D) Vrai
- E) Faux

QCM 2 : ACD

- A) Vrai
- B) Faux : la gouttière est dirigée de l'intérieur vers l'extérieur (pensez que le nerf radial rejoint le radius, qui est plus externe que l'ulna)
- C) Vrai
- D) Vrai
- E) Faux

QCM 3 : D

- A) FAUX c'est un rail PLEIN
- B) FAUX la tête de l'ulna est distale alors que celle du radius est proximale, la tête du radius s'articule avec l'incisure radiale de l'ulna
- C) FAUX : le processus styloïde du radius est plus bas que celui de l'ulna
- D) Vrai
- E) Faux

QCM 4 : BD

L'extrémité médiale est : convexe vers l'avant / concave vers l'arrière
L'extrémité latérale est : convexe vers l'arrière / concave vers l'avant

QCM 5 : BC

- A) FAUX : désolé piège de pute, mais c'est pour votre bien, le fémur fait parti de la CUISSE, la jambe contient le tibia et la fibula
- D) FAUX : cf C) car la tête du fémur est antéversée

QCM 6 : E

- A) Faux, ouvert en AVANT
- B) FAUX articulation sup : arthrodie, articulation inf : syndesmose
- C) FAUX la membrane relie la face latérale du tibia à l'angle médial de la fibula
- D) C'est l'inverse
- E) Vrai

QCM 7 : E

- A) Faux : une face postérieure et deux faces antérieures
- B) Faux : antéversée
- C) Faux : épicondyle latéral
- D) Faux : c'est le capitulum ! Attention, piège fréquent...
- E) Vrai

QCM 8 : AD

- A) Vrai
- B) Faux : La tête de l'humérus est rétroversée, elle est donc dirigée en arrière
- C) Faux : 120° ouvert en **arrière** !
- D) Vrai
- E) Faux

QCM 9 : AC

- A) Vrai
- B) Faux : Os hamatum et son hamulus
- C) Vrai
- D) Faux : Métacarpes !!! Les métatarses sont des os du pied
- E) Faux

QCM 10 : AB

- A) Vrai
- B) Vrai
- C) Faux : La patella ne s'articule qu'avec le fémur !
- D) Faux : Le fémur est l'os de la **cuisse** et non de la jambe ++
- E) Faux

QCM 11 : A

- A) Vrai
- B) Faux
- C) Faux : L'énoncé parle des os du bras
- D) Faux : Idem
- E) Faux

QCM 12 : ACD

- A) Vrai
- B) Faux
- C) Vrai
- D) Vrai
- E) Faux

QCM 13 : ABD

- A) Vrai
- B) Vrai
- C) Faux : C'est le capitatum qui a une forme de bouchon de champagne
- D) Vrai
- E) Faux

QCM 14 : ABCD

- A) Vrai
- B) Vrai
- C) Vrai
- D) Vrai
- E) Faux

QCM 15 : B

- A) Faux : a la forme d'une hélice a 2 pales
- B) Vrai
- C) Faux : pas de cartilage au niveau de l'articulation tibio-fibulaire inférieure
- D) Faux : la trochlée s'articule avec la patela
- E) Faux

QCM 16 : A

- A) Vrai
- B) Faux : La piste d'atterissage est médiale
- C) Faux : ça permet d'évaluer une fracture du calcanéus
- D) Faux : c'est la ligne de chopard, la parabole de lieuvre est au niveau de la tete des metatarses
- E) Faux

QCM 17 : E

- A) Faux : C'est le nerf axillaire
- B) Faux : Le cadran **inféro-interne**
- C) Faux : Au niveau du tiers supérieur
- D) Faux : C'est le nerf radial
- E) Vrai

QCM 18 : E

- A) Faux : 125°
- B) Faux : 20°
- C) Faux : C'est un $\frac{3}{4}$ de sphère
- D) Faux : Il ne vascularise que 10%
- E) Vrai

QCM 19 : BC

- A) Faux
- B) Vrai
- C) Vrai
- D) Faux : Le col chirurgical
- E) Faux

QCM 20 : ABCD

- A) Vrai
- B) Vrai
- C) Vrai
- D) Vrai
- E) Faux

QCM 21 : ABD

- A) Vrai
- B) Vrai
- C) Faux : En avant
- D) Vrai
- E) Faux

QCM 22 : ABCD

- A) Vrai
- B) Vrai
- C) Vrai
- D) Vrai
- E) Faux

QCM 23 : ABD

- A) Vrai
- B) Vrai
- C) Faux : En arrière et en dedans
- D) Vrai
- E) Faux

QCM 24 : AC

- A) Vrai
- B) Faux : En dedans
- C) Vrai
- D) Faux
- E) Faux

QCM 25 : AB

- A) Vrai
- B) Vrai
- C) Faux
- D) Faux
- E) Faux

QCM 26 : ABC

- A) Vrai
- B) Vrai
- C) Vrai
- D) Faux
- E) Faux

QCM 27 : AB

- A) Vrai
- B) Vrai
- C) Faux
- D) Faux
- E) Faux

QCM 28 : ABCD

- A) Vrai
- B) Vrai
- C) Vrai
- D) Vrai
- E) Faux

QCM 29 : CD

- A) Faux : épicondyle latéral ^[L]_[SEP]
- B) Faux : CAPITATUM ! PIEGE CLASSIQUE, je vous avais prévenu ! Bouuuuuuuuuuh ! ^[L]_[SEP]
- C) Vrai
- D) Vrai
- E) Faux ^[L]_[SEP]

QCM 30 : ABD

- A) Vrai
- B) Vrai
- C) Faux : La ligne âpre, c'est sur le fémur. L'énoncée parle de la jambe, pas la cuisse ! ^[L]_[SEP]
- D) Vrai
- E) Faux ^[L]_[SEP]

QCM 1 : A**QCM 2 : A**

Totalement vrai et lié, et important en plus !

QCM 3 : A**QCM 4 : A****QCM 5 : E****QCM 6 : B****QCM 7 : B****QCM 8 : E**

8. Anatomie générale des membres, du tronc, de la tête et du cou

2015 – 2016 (Pr. De Peretti / Pr. Baqué)

QCM 1 : A propos des parois de l'abdomen :

- A) De dehors en dedans on trouve : muscle transverse de l'abdomen, oblique externe et oblique interne
- B) La portion aponévrotique du muscle oblique externe forme le ligament inguinal en bas
- C) Le muscle oblique interne se dédouble pour former le feuillet antérieur et le feuillet postérieur de la gaine rectusienne (jusqu'à l'arcade de Douglas)
- D) La muscle transverse de l'abdomen forme le feuillet postérieur de la gaine rectusienne sur toute sa hauteur
- E) Les propositions A, B, C et D sont fausses

QCM 2 : A propos de l'anatomie de surface du tronc de Léo :

- A) 5 lignes imaginaires permettent de définir 9 cadrans que le clinicien palpera avec engouement
- B) Son tronc est séparé en deux cavités par le diaphragme thoraco abdominal
- C) Ses mamelons se trouvent en dedans des lignes médio-claviculaire
- D) En ouvrant l'abdomen on trouvera directement sous la peau le grand omentum, nappe graisseuse recouvrant le tube digestif
- E) Les propositions A, B, C et D sont fausses

QCM 3 : A propos de l'abdomen :

- A) Le muscle oblique externe possède des fibres dirigées de bas en haut et de dehors en dedans
- B) Le muscle oblique interne possède des fibres dirigées de bas en haut et de dehors en dedans
- C) Sous l'arcade de Douglas, la gaine réctusienne ne comporte pas de feuillet postérieur
- D) Les hernies fémorales se situent sous la ligne de Malgaigne
- E) Les propositions A, B, C et D sont fausses

QCM 4 : A propos de l'anatomie de surface :

- A) Le tronc est divisé en 4 cavités séparées par des lignes imaginaires
- B) Les côtes sont un obstacle à la palpation de certains organes thoraco-abdominaux
- C) Le point de Murphy se situe à la jonction tiers externe, tiers moyen sur la ligne reliant l'épine iliaque antéro-supérieure droite à l'ombilic
- D) Le point de McBurney se situe à la jonction entre le bord droit du grand droit, droit et le rebord chondro-costal droit
- E) Les propositions A, B, C et D sont fausses

QCM 5 : A propos des muscles de la paroi abdominale :

- A) Les muscles droits de l'abdomen sont des muscles verticaux et médiaux
- B) La contraction des muscles droits de l'abdomen permet l'extension du tronc
- C) La ligne blanche de l'abdomen est une ligne verticale et médiane
- D) La ligne blanche de l'abdomen s'étend de la xyphoïde sternale au pubis
- E) Les propositions A, B, C et D sont fausses

QCM 6 : A propos de la paroi antéro-latérale de l'abdomen :

- A) Le muscle transverse de l'abdomen est le muscle le plus superficiel
- B) Au dessous de la ligne arquée (arcade de Douglas), l'aponévrose du muscle oblique interne se dédouble pour constituer les feuillets antérieur et postérieur de la gaine rectusienne
- C) Ces muscles ne présentent pas de points de faiblesses physiologiquement
- D) Le muscle transverse de l'abdomen possède des fibres dirigées horizontalement, de dehors en dedans
- E) Les propositions A, B, C et D sont fausses

QCM 7 : A propos du tronc en général :

- A) La projection de l'ombilic est en regard du disque intervertébral L4/L5
- B) Les muscles grands droits, oblique externe, oblique interne et transverse constituent la paroi musculo-aponévrotique antérolatérale de l'abdomen et présentent des points de faiblesse au niveau desquels peuvent se constituer des hernies
- C) La ligne blanche est verticale et se trouve entre les grands droits droit et gauche, elle correspond à la fusion des aponévroses des muscles obliques et transverses de l'abdomen
- D) Les muscles grands droits sont recouverts par la gaine rectusienne, jusqu'à leur insertion sur les épines pubiennes
- E) Les propositions A, B, C et D sont fausses

QCM 8 : A propos des muscles de l'abdomen :

- A) Le muscle grand droit de l'abdomen présente une forme triangulaire à base supérieure
- B) Le muscle grand droit de l'abdomen s'insère sur le pubis

- C) Le muscle grand droit de l'abdomen est engainé par la gaine rectusienne
- D) Le muscle grand droit est le muscle de la paroi abdominale le plus médial
- E) Les propositions A, B, C et D sont fausses

QCM 9 : A propos des muscles de l'abdomen :

- A) Le muscle oblique interne se dirige de bas en haut (de l'extérieur vers l'intérieur) tandis que l'oblique externe se dirige de haut en bas (de l'extérieur vers l'intérieur)
- B) Le muscle transverse participe à la constitution de la paroi postérieure de la gaine rectusienne, au dessus de l'arcade de Douglas
- C) Le muscle oblique externe participe à la constitution de la paroi antérieure de la gaine rectusienne, au dessus de l'arcade de Douglas
- D) Le muscle oblique interne participe à la constitution de la paroi ventrale et de la paroi dorsale de la gaine rectusienne, au dessus de l'arcade de Douglas
- E) Les propositions A, B, C et D sont fausses

QCM 10 : A propos des parois :

- A) La ligne de Malgaigne relie l'épine iliaque antéro-supérieure au pubis
- B) La région inguinale se situe au dessus de la ligne de Malgaigne
- C) La région fémorale se situe au dessous de la ligne de Malgaigne
- D) Le trigone fémoral de Scarpa est délimité en dehors par le muscle sartorius, en dedans par le muscle moyen adducteur et en haut par la ligne de Malgaigne
- E) Les propositions A, B, C et D sont fausses

QCM 1 : Les femmes sont plus sujettes aux hernies fémorales que les hommes **CAR** la grossesse aggrave les points de faiblesse

QCM 2 : En dessous de la ligne arquée (arcade de Douglas), le feuillet postérieur de la gaine rectusienne est uniquement formé par l'aponévrose du muscle transverse de l'abdomen **CAR** à ce niveau, la totalité de l'aponévrose de l'oblique interne passe en avant des muscles droits de l'abdomen

Correction : Anatomie Générale des membres, du tronc, de la tête et du cou**2015 – 2016 (Pr. De Peretti / Pr. Baqué)****QCM 1 : BC**

- A) Faux : Oblique externe → Oblique interne → Transverse
- B) Vrai
- C) Vrai
- D) Faux : Il passe en avant au niveau de l'arcade de Douglas
- E) Faux

QCM 2 : AB

- A) Vrai
- B) Vrai
- C) Faux : les mamelons sont en dedans
- D) Faux : sous la peau on a d'abord les muscles (obliques et transverse) puis ensuite le grand omentum
- E) Faux

QCM 3 : BCD

- A) Faux : de haut en bas
- B) Vrai
- C) Vrai
- D) Vrai
- E) Faux

QCM 4 : B

- A) Faux : ce sont des étages, pas des cavités (le prof fait bien la distinction)
- B) Vrai
- C) Faux : c'est le point de Mc burney
- D) Faux : c'est le point de Murphy
- E) Faux

QCM 5 : ACD

- A) Vrai
- B) Faux : La **flexion**
- C) Vrai
- D) Vrai
- E) Faux

QCM 6 : D

- A) Faux : Le plus **profond**
- B) Faux : C'est vrai uniquement au dessus de la ligne arquée
- C) Faux : Si au contraire, c'est par ces points par lesquels les hernies s'exteriorisent
- D) Vrai
- E) Faux

QCM 7 : ABCD

- A) Vrai
- B) Vrai
- C) Vrai
- D) Vrai
- E) Faux

QCM 8 : ABCD

- A) Vrai
- B) Vrai
- C) Vrai
- D) Vrai
- E) Faux

QCM 9 : ABCD

- A) Vrai
- B) Vrai
- C) Vrai
- D) Vrai
- E) Faux

QCM 10 : ABCD

- A) Vrai
- B) Vrai
- C) Vrai
- D) Vrai
- E) Faux

QCM 1 : A

QCM 2 : D → Il n'existe pas de feuillet postérieur à ce niveau

9. Appareil Cardiovasculaire

2015 – 2016 (Pr. Baqué)

QCM 1 : A propos de l'anatomie topographique

- A) Le cœur a un grand axe dirigé de haut en bas et de gauche à droite
- B) Le ventricule droit repose sur le diaphragme
- C) Les atriums droits et gauche sont respectivement accolés aux poumons droits et gauche
- D) On le décrit grossièrement comme une pyramide à 4 faces
- E) Les propositions A,B,C,D sont fausses

QCM 2 : A propos de la circulation sanguine

- A) Le cœur droit éjecte le sang dans la petite circulation, qui sera récupéré par le cœur gauche
- B) La petite circulation permet l'hémostase
- C) Les valves atrio-ventriculaires ont 3 cuspides alors que les valves sigmoïdes en ont 2
- D) Tous les organes sont irrigués en systole
- E) Les propositions A,B,C,D sont fausses

QCM 3 : A propos du péricarde

- A) La cavité péricardique est délimitée par le péricarde séreux et le péricarde fibreux
- B) La ligne de réflexion artérielle du péricarde forme le croissant de Haller
- C) Le feuillet le plus interne du péricarde est le feuillet viscéral
- D) Un hémopéricarde peut entraîner un phénomène dit de tamponnade, représentant une urgence chirurgicale
- E) Les propositions A,B,C,D sont fausses

QCM 4 : A propos de la vue latérale du médiastin

- A) La Veine cave supérieure traverse le diaphragme en regard de la vertèbre T9
- B) L'œsophage traverse le diaphragme en regard de la vertèbre T10
- C) L'aorte traverse le diaphragme en regard de la vertèbre T11
- D) Le péricarde fibreux est fixé aux parois de la cavité thoracique par des zones d'adhérence fibreuses
- E) Les propositions A,B,C,D sont fausses

QCM 5 : A propos des poumons et de l'arbre bronchique

- A) L'inhalation d'un corps étranger aura tendance à se loger dans la bronche souche droite car elle est plus verticale et plus courte que la bronche souche gauche
- B) Les poumons droits et gauche sont parfaitement symétriques
- C) Au niveau du poumon droit, la grande scissure délimite les lobes supérieurs et moyen
- D) Le diaphragme est un muscle plat qui agit comme un piston, entraînant l'air dans les poumons lorsqu'il se contracte
- E) Les propositions A,B,C,D sont fausses

QCM 6 : A propos de l'anatomie modale du cœur :

- A) Le sang désoxygéné est expulsé du cœur par les veines pulmonaires
- B) Le sang traverse dans l'ordre (entre autres) : atrium droit, valve mitrale, ventricule droit, valve pulmonaire, ventricule gauche, valve aortique
- C) Le cœur droit fait circuler le sang désoxygéné
- D) Le ventricule gauche éjecte directement le sang dans l'aorte descendante
- E) Les propositions A, B, C et D sont fausses

QCM 7 : A propos de l'anatomie modale du cœur :

- A) Le cœur est un organe faisant parti du médiastin
- B) La face postérieure du cœur est la face pulmonaire
- C) La face inférieure du cœur repose sur le centre phrénique
- D) La face ventrale du cœur est au contact de la face antérieure du sternum
- E) Les propositions A, B, C et D sont fausses

QCM 8 : A propos de l'anatomie modale du cœur :

- A) B1 et B2 correspondent respectivement à l'ouverture des valves atrio-ventriculaire et des valves sigmoïde
- B) B1 correspond au TA, et B2 correspond au TOUM
- C) La diastole se caractérise par un long silence entre les bruits B1 et B2
- D) La systole se caractérise par un court silence entre les bruits TOUM et TA
- E) Les propositions A, B, C et D sont fausses

QCM 9 : A propos de l'anatomie modale du cœur :

- A) Les artères coronaires vascularisent le cœur lors de la diastole
- B) L'artère marginale droite est une collatérale du segment III de l'artère coronaire droite
- C) L'artère coronaire gauche donne l'artère inter-ventriculaire postérieure
- D) Le triangle de Brocq & Mouchet est délimité par l'artère circonflexe, la grande veine coronaire et l'artère interventriculaire antérieure
- E) Les propositions A, B, C et D sont fausses

QCM 10 : A propos de l'anatomie modale du cœur :

- A) Le muscle cardiaque est innervé de manière extrinsèque par le tissu cardio-necteur et de manière intrinsèque par les systèmes orthosympathiques et parasympathiques
- B) Le nœud sino-atrial de Keith & Flack possède un rythme à 40 batt/min
- C) Le nœud atrio-ventriculaire d'Aschoff & Tawara possède un rythme à 70 batt/min
- D) Le réseau de Purkinje fait directement suite aux tractus internodaux
- E) Les propositions A, B, C et D sont fausses

QCM 11 : A propos de l'aorte et ses branches (attention, il y a un item E) :

- A) L'aorte traverse le diaphragme en T10
- B) L'aorte thoracique possède 3 segments
- C) Le tronc artériel brachio-céphalique donne la carotide commune gauche et la sous-clavière gauche
- D) Le tronc coeliaque naît en T12
- E) La média provoque le spasme réflexe lors de coupure franche d'une grosse artère distale

QCM 12 : A propos de l'appareil cardio vasculaire

- A) Tous les organes du corps sont irrigués en systole
- B) Le sang veineux de la grande circulation est ramené dans l'atrium droit par les veines caves supérieure et inférieure
- C) Le sillon inter-ventriculaire antérieur se termine au niveau du bord gauche du cœur
- D) Les atriums droit et gauche reçoivent le sang veineux désoxygéné et le transmettent aux ventricules en diastole afin qu'il soit réexpédié dans tout l'organisme en systole
- E) Les propositions A, B, C et D sont fausses

QCM 13 : A propos de l'appareil cardio vasculaire

- A) Sur une vue antérieure du cœur on aperçoit les oreillettes droite et gauche ainsi que les ventricules droit et gauche
- B) Sur une vue postérieure du cœur on aperçoit les oreillettes droite et gauche ainsi que les ventricules droit et gauche
- C) Le cœur effectue 70 battements par minutes en moyenne
- D) Le squelette fibreux du cœur maintient les valves atrio-ventriculaire et sigmoïdes dans un même plan
- E) Les propositions A, B, C et D sont fausses

QCM 14 : A propos du cœur :

- A) Le cœur est une pyramide triangulaire à 4 faces, couchée sur le côté, dont le grand axe est vers l'avant et la gauche
- B) Le cœur droit fait circuler le sang oxygéné
- C) Le cœur gauche fait circuler le sang oxygéné
- D) Le cœur est posé sur le centre phrénique du diaphragme
- E) Les propositions A, B, C et D sont fausses

QCM 15 : A propos de la vascularisation du cœur :

- A) Une atteinte de la coronaire gauche est généralement plus grave qu'une atteinte de la coronaire droite
- B) La coronaire gauche possède un trajet centimétrique, et se divise en deux artères terminales : l'artère inter-ventriculaire antérieure et l'artère circonflexe
- C) La coronaire droite possède trois segments, dont le segment III circulant sur la face inférieure du cœur
- D) La coronaire droite donnera l'artère rétro-ventriculaire gauche
- E) Les propositions A, B, C et D sont fausses

QCM 16 : A propos du péricarde :

- A) La cavité péricardique est situé entre le péricarde fibreux et le feuillet pariétal du péricarde séreux
- B) L'aorte ascendante est recouverte de péricarde dans sa plus grande partie
- C) Le sinus transverse du péricarde (de Theile) se situe entre le pédicule veineux et le pédicule artériel
- D) Le sinus oblique du péricarde (cul de sac de Haller) se situe en arrière de l'atrium droit
- E) Les propositions A, B, C et D sont fausses

QCM 17 : A propos de l'anatomie des atriums :

- A) Le muscle papillaire recouvre la face latérale de l'atrium droit
- B) La valve tricuspide se situe sur la face médiale de l'atrium droit
- C) L'anneau de Vieussens se situe sur la face postérieure de l'atrium droit
- D) L'éperon de Wolff délimite une chambre de remplissage et une chambre d'éjection
- E) Les propositions A, B, C et D sont fausses

QCM 18 : A propos du péricarde :

- A) Le sinus oblique correspond au croissant de Haller c'est un récessus de la cavité péricardique, en forme de bec de flûte
- B) Le récessus rétro-cave se situe entre la veine cave supérieure et la veine pulmonaire supérieure droite
- C) Le péricarde séreux recouvre la totalité de la surface cardiaque
- D) Le péricarde fibreux englobe la totalité de la masse cardiaque
- E) Les propositions A, B, C et D sont fausses

QCM 19 : A propos de l'anatomie interne du coeur :

- A) L'anneau de Vieussens se situe sur la paroi médiale de l'atrium droit
- B) Les valves atrio-ventriculaires s'insèrent par leurs bords libres sur les muscles papillaires via des cordages tendineux
- C) La bandelette septo-marginale relie le septum inter-ventriculaire à la paroi latérale du ventricule gauche
- D) La bandelette ansiforme relie le septum inter-ventriculaire à la paroi latérale du ventricule droit
- E) Les propositions A, B, C et D sont fausses

QCM 20 : A propos de l'appareil cardio-vasculaire :

- A) La valve sigmoïde aortique est en avant de la valve sigmoïde pulmonaire
- B) Le segment 2 de l'aorte correspond à la crosse aortique qui se projette en regard de la vertèbre T2
- C) Le coeur appartient au médiastin moyen
- D) Le segment 1 de l'aorte ne possède aucune collatérale
- E) Les propositions A, B, C et D sont fausses

QCM 21 : A propos des cavités cardiaques, on peut dire que :

- A) Le muscle pectiné se trouve dans l'atrium gauche
- B) La valve tricuspide se trouve dans les cavités gauches
- C) Les cordages s'implantent sur les muscles pectinés
- D) Le foramen ovale peut faire communiquer les deux ventricules
- E) Les propositions A, B, C et D sont fausses

QCM 22 : A propos de la vascularisation du coeur, on peut dire que :

- A) Il est vascularisé par trois artères coronaires, disposées en couronnes
- B) L'artère marginale droite est une collatérale de l'artère coronaire gauche
- C) L'artère circonflexe est une branche collatérale de l'artère coronaire gauche
- D) Les artères coronaires se remplissent majoritairement en systole
- E) Les propositions A, B, C et D sont fausses

QCM 23 : A propos du coeur primitif et du péricarde :

- A) La cavité péricardique est une cavité virtuelle délimitée par le feuillet pariétal et le feuillet viscéral du péricarde séreux
- B) La ligne de réflexion artérielle se situe au niveau de la base de l'artère pulmonaire et des veines pulmonaires
- C) Le sinus transverse de Theile se situe en arrière de l'atrium gauche
- D) Le sinus transverse de Theile peut être utile en chirurgie : on peut passer le doigt en arrière des gros vaisseaux afin de les tracter vers l'avant
- E) Les propositions A, B, C et D sont fausses

QCM 24 : A propos des cavités cardiaques, on peut dire que :

- A) Le muscle pectiné se trouve dans l'atrium gauche
- B) La valve tricuspide se trouve dans les cavités gauches
- C) Les cordages s'implantent sur les muscles papillaires
- D) Le foramen ovale peut donner lieu à des communications entre les deux ventricules
- E) Les propositions A, B, C et D sont fausses

QCM 25 : A propos de la vascularisation du coeur, on peut dire que :

- A) L'artère inter-ventriculaire antérieure chemine dans le sillon inter-ventriculaire antérieur
- B) L'artère coronaire droite possède trois segments vascularisant uniquement les cavités droites du coeur
- C) L'artère rétro-ventriculaire gauche est issue de l'artère coronaire gauche
- D) L'artère interventriculaire antérieure donne des branches septales
- E) Les propositions A, B, C et D sont fausses

QCM 26 : A propos de l'appareil cardio-vasculaire :

- A) Entre l'atrium gauche et le ventricule gauche se trouve la valve tricuspide
- B) La valve tricuspide est fermée pendant la diastole
- C) La systole a lieu entre le TA et le TOUM,
- D) Le tubercule interveineux de Lower est un repli du ventricule droit permettant de distinguer une chambre diastolique d'une chambre systolique
- E) Les propositions A, B, C et D sont fausses

QCM 27 : A propos de l'appareil cardio-vasculaire :

- A) L'orifice de la veine cave supérieure jouxte l'auricule droit
- B) Les valves sigmoïdes sont des replis endocardiques dont les bords libres présentent des nodules fibreux
- C) Le coeur est vascularisé majoritairement en diastole par deux artères coronaires qui naissent de la partie ascendante de l'aorte
- D) L'artère infundibulaire de Vieussens est une branche collatérale du segment I de l'artère coronaire droite
- E) Les propositions A, B, C et D sont fausses

QCM 28 : A propos des pathologies :

- A) Une thrombose du segment III de l'artère coronaire droite peut entraîner une ischémie de la face postérieure du ventricule droit
- B) Un accident vasculaire cérébral peut-être dû à une perméabilité de la paroi latérale de l'atrium droit
- C) Les hernies inguinales sont des pathologies principalement masculines
- D) Les hernies fémorales peuvent également concerner les hommes
- E) Les propositions A, B, C et D sont fausses

QCM 1 : Une atteinte de la coronaire droite est plus grave qu'une atteinte de la coronaire gauche **CAR** l'artère coronaire droite vascularise le noeud sino-atrial de Keith & Flack.

QCM 2 : Une décélération brutale peut provoquer une rupture de l'isthme aortique **CAR** le segment 3 de l'aorte thoracique est fixé à la cage thoracique par les artères intercostales.

QCM 3 : Une sténose proximale de l'artère coronaire droite peut entraîner une fibrillation auriculaire **CAR** le noeud sinusal de Keith & Flack est généralement vascularisé par une branche collatérale de l'artère coronaire droite

QCM 4 : Une persistance du foramen ovale (trou de Botal) pourra provoquer des AVC **CAR** il existe une communication inter-atriale.

QCM 5 : En faisant une fenêtre dans les ventricules, on remarque aisément que le myocarde du ventricule droit est plus épais que le gauche **CAR** le sang désoxygéné est éjecté plus difficilement que le sang oxygéné

QCM 6 : L'artère coronaire droite est plus longue que la coronaire gauche **CAR** l'artère coronaire droite vascularise uniquement les atriums

QCM 7 : A l'origine le coeur a la forme d'un tube comportant un pôle veineux et un pôle artériel **parce que** le péricarde est l'enveloppe séro-fibreuse entourant le coeur et la partie initiale des vaisseaux supra cardiaque

QCM 8 : Les valves atrio-ventriculaires sont reliées aux muscles papillaires par des cordages fibreux **CAR** les cordages empêchent l'inversion des valves aortique et pulmonaire lors de la contraction ventriculaire

QCM 9 : L'atrium gauche n'est pas visible sur une vue antérieure du coeur **CAR** il se situe au niveau de la base du coeur

QCM 10 : Le sillon inter-ventriculaire antérieure se termine au niveau de la pointe du coeur **CAR** la pointe du coeur est constituée par le ventricule gauche

QCM 11 : Lors d'une plaie de l'aorte ascendante, l'hémorragie peut être contenue par le péricarde **CAR** l'aorte ascendante est recouverte de péricarde

Correction : Appareil Cardiovasculaire**2015 – 2016 (Pr. Baqué)****QCM 1 : BD**

- A) Faux : de droite à gauche
- B) Vrai
- C) Faux
- D) Vrai
- E) Faux

QCM 2 : A

- A) Vrai
- B) Faux : Elle permet l'hématose
- C) Faux : La valve mitrale possède 2 cuspides
- D) Faux : Le cœur est vascularisé en diastole
- E) Faux

QCM 3 : BCD

- A) Faux : Elle est délimitée par les deux feuillets de péricarde séreux
- B) Vrai
- C) Vrai
- D) Vrai
- E) Faux

QCM 4 : BD

- A) Faux : La veine cave **inférieure**
- B) Vrai
- C) Faux : T12
- D) Vrai
- E) Faux

QCM 5 : AD

- A) Vrai
- B) Faux : ils sont asymétriques
- C) Faux : c'est la petite scissure
- D) Vrai
- E) Faux

QCM 6 : C

- A) Faux, artère pulmonaire
- B) Faux, valve tricuspide et non mitrale
- C) Vrai
- D) Faux, aorte ascendante (il est écrit directement)
- E) Faux

QCM 7 : AC

- A) Vrai
- B) Faux
- C) Vrai
- D) Faux
- E) Faux

QCM 8 : D

- A) Faux, ils correspondent à la fermeture !
- B) Faux, c'est l'inverse
- C) Faux, entre B2 et B1
- D) Vrai
- E) Faux

QCM 9 : AD

- A) Vrai
- B) Faux, segment II
- C) Faux, L'IVP provient de la coronaire droite.
- D) Vrai
- E) Faux

QCM 10 : E

- A) Faux, c'est l'inverse : intrinsèquement par le tissu cardionecteur
- B) Faux, le noeud sinusal de Keith & Flack a un rythme de 70bpm
- C) Faux, le noeud atrio-ventriculaire d'Aschoff & Tawara a un rythme de 40bpm
- D) Faux, il y a d'abord le faisceau de His
- E) Vrai

QCM 11 : BDE

- A) Faux, T12
- B) Vrai
- C) Faux, le TABC est à droite
- D) Vrai
- E) Vrai, lisez bien tous les items

QCM 12 : B

- A) Faux : le coeur est irrigué en diastole
- B) Vrai
- C) Faux : l'apex appartient au ventricule gauche, le sillon inter ventriculaire est donc plus bas
- D) Faux : c'est du sang oxygéné qui arrive dans l'atrium gauche
- E) Faux

QCM 13 : BCD

- A) Faux : on ne voit pas l'aureillette gauche sur une vue antérieure
- B) Vrai
- C) Vrai
- D) Vrai
- E) Faux

QCM 14 : ACD

- A) Vrai
- B) Faux (voir C)
- C) Vrai
- D) Vrai
- E) Faux

QCM 15 : ABCD

- A) Vrai
- B) Vrai
- C) Vrai
- D) Vrai
- E) Faux

QCM 16 : BC

- A) Faux : Entre le feuillet viscéral et le feuillet pariétal du péricarde séreux
- B) Vrai
- C) Vrai
- D) Faux : En arrière de l'atrium gauche !
- E) Faux

QCM 17 : E

- A) Faux : muscle pectiné
- B) Faux : face antérieure
- C) Faux : face médiale
- D) Faux : l'énoncé parle des atriums
- E) Vrai

QCM 18 : BD

- A) Faux : Il n'a pas une forme de bec de flûte
- B) Vrai
- C) Faux : Il existe des lignes de réflexion non recouvertes de péricarde
- D) Vrai
- E) Faux

QCM 19 : ABD

- A) Vrai
- B) Vrai
- C) Faux : Atrium droit
- D) Vrai : Bandelette ansiforme = bandelette septo-marginale
- E) Faux

QCM 20 : E

- A) Faux : la valve pulmonaire est la plus antérieure
- B) Faux : Vertèbre **T4**
- C) Faux : Médiastin **antérieur**
- D) Faux : Les artères coronaires sont des collatérales de l'aorte ascendante
- E) Vrai

QCM 21 : E

- A) Faux : atrium droit
- B) Faux : cavités droites
- C) Faux : muscle papillaire !
- D) Faux : les deux atriums
- E) Vrai

QCM 22 : E

- A) Faux : deux artères coronaires
- B) Faux : coronaire droite
- C) Faux : artère terminale
- D) Faux : en diastole
- E) Vrai

QCM 23 : AD

- A) Vrai
- B) Faux : la base de l'aorte et de l'AP, pas les veines +++
- C) Faux : entre le pédicule veineux et artériel
- D) Vrai
- E) Faux

QCM 24 : C

- A) Faux : Droit
- B) Faux : Droites
- C) Vrai
- D) Faux : Atriums
- E) Faux

QCM 25 : AD

- A) Vrai
- B) Faux : Le segment III vascularise une partie du ventricule gauche
- C) Faux : De la coronaire droite
- D) Vrai
- E) Faux

QCM 26 : E

- A) FAUX : C'est la valve mitrale
- B) FAUX : Les valve atrio ventriculaires sont ouvertes pendant la diastole
- C) FAUX : La systole a lieu entre le TOUM et le TA
- D) FAUX : Le tubercule de lower appartient à l'AD, c'est l'éperon de Wolf qui sépare les chambres
- E) Vrai

QCM 27 : ABCD

- A) Vrai
- B) Vrai
- C) Vrai
- D) Vrai
- E) Faux

QCM 28 : ACD

- A) Vrai
- B) Faux : médiale
- C) Vrai
- D) Vrai
- E) Faux

QCM 1 : D

Bien tenté, mais c'est la gauche qui est plus grave !

QCM 2 : A**QCM 3 : A****QCM 4 : A****QCM 5 : E****QCM 6 : C****QCM 7 : B****QCM 8 : A****QCM 9 : A****QCM 10 : D** → Le sillon IVA se termine au niveau du bord droit du coeur**QCM 11 : A**

10. Appareil Respiratoire

2015 – 2016 (Pr. Baqué)

QCM 1 : A propos de l'axe trachéal :

- A) La fourchette sternale (incisure jugulaire du sternum) se projette en T2
- B) La trachée est fermée en avant par le muscle trachéal
- C) La carena se projette en T4
- D) Les anneaux trachéaux sont unis par les ligaments annulaires
- E) Les propositions A, B, C et D sont fausses

QCM 2 : A propos de l'appareil pulmonaire :

- A) La bronche souche droite est plus verticale que la gauche
- B) La bronche souche gauche est plus courte que la droite
- C) Le poumon gauche possède 3 lobes
- D) La petite scissure sépare le lobe moyen gauche et le lobe supérieur gauche
- E) Les propositions A, B, C et D sont fausses

QCM 3 : A propos du diaphragme thoraco-abdominal (DTA) :

- A) Il constitue la limite inférieure de la cavité abdominale
- B) Il possède une partie postérieure verticale constituant la paroi antérieure l'espace infra-médiastinal postérieur
- C) Il possède une partie centrale musculaire sur laquelle repose le cœur
- D) L'orifice quadrilatère de la veine cave supérieure se projette en T9
- E) Les propositions A, B, C et D sont fausses

QCM 4 : A propos de l'appareil respiratoire :

- A) La carena (bifurcation trachéale) se situe en regard de la vertèbre T5
- B) La scissure oblique sépare le lobe supérieur gauche du lobe inférieur gauche
- C) La petite scissure sépare le lobe supérieur droit du lobe moyen droit
- D) La grande scissure sépare le lobe supérieur droit du lobe inférieur droit
- E) Les propositions A, B, C et D sont fausses

QCM 5 : A propos du diaphragme thoraco-abdominal (DTA) :

- A) Le hiatus oesophagien constitue les piliers fibreux du DTA
- B) Le ligament arqué médial (arcade du carré des lombes) va du processus costiforme de L1 au sommet de K12
- C) La contraction du DTA a lieu en expiration et entraîne son élévation
- D) Les piliers musculaires du DTA se réunissent en T12 pour constituer le hiatus aortique
- E) Les propositions A, B, C et D sont fausses

QCM 6 : A propos de l'anatomie des voies aériennes :

- A) La trachée se termine en regard de la vertèbre Th4
- B) La trachée se termine en regard de la vertèbre Th5
- C) Les poumons sont recouverts de plèvre viscérale
- D) Les poumons sont chacun divisé en trois lobes
- E) Les propositions A, B, C et D sont fausses

QCM 7 : A propos de l'appareil respiratoire, on peut dire que :

- A) La bronche pulmonaire gauche est plus longue et plus verticale que la bronche pulmonaire droite
- B) La tunique fibreuse entourant les cartilages trachéaux constitue en arrière la musculature trachéale
- C) Le poumon droit est séparé en deux lobes par la scissure oblique
- D) La grande scissure délimite le lobe supérieur droit du lobe moyen droit
- E) Les propositions A, B, C et D sont fausses

QCM 8 : A propos de l'appareil respiratoire, on peut dire que :

- A) Le diaphragme thoraco-abdominal se compose d'une partie fibreuse mobile et d'une partie musculaire fixe
- B) Le diaphragme thoraco-abdominal joue le rôle d'un piston : il aide les poumons à se remplir d'air en se relâchant, et expulse l'air des poumons en se contractant
- C) La bifurcation trachéale se situe en regard de la vertèbre Th5
- D) La trachée traverse le diaphragme thoraco-abdominal en regard de la vertèbre Th10
- E) Les propositions A, B, C et D sont fausses

QCM 9 : A propos de l'appareil respiratoire :

- A) La trachée se termine par la carène, où elle se divise en bronches souches (pulmonaire) droite et gauche, en regard de la vertèbre T8
- B) Le poumon droit est plus petit que le gauche car la coupole diaphragmatique droite est plus haute que la gauche
- C) Les poumons sont recouverts d'une fine couche de péritoine pariétal accolé au parenchyme pulmonaire
- D) L'air contenu dans la cavité pleurale permet un mouvement respiratoire optimal
- E) Les propositions A, B, C et D sont fausses

QCM 10 : A propos du diaphragme thoraco-abdominal (DTA):

- A) L'orifice de la veine cave inférieure (orifice quadrilatère) se situe au niveau de la foliole droite du centre phrénique
- B) Il est rattaché en avant à la xyphoïde du sternum, en regard de la vertèbre T8
- C) La fente costo-xyphoïdienne de Larey sépare les parties charnues costale et sternale du DTA, permettant le passage du pédicule vasculo-nerveux épigastrique supérieur (cranial)
- D) L'aorte thoracique devient aorte abdominale après avoir traversé le DTA dans sa partie la plus déclive, en regard de la vertèbre T12
- E) Les propositions A, B, C et D sont fausses

QCM 11 : A propos des voies aériennes :

- A) La trachée est constituée d'un empilement de cylindres pleins cartilagineux séparés par des ligaments annulaires
- B) La musculature striée trachéale permet la constriction volontaire de la trachée
- C) La membraneuse trachéale est une muqueuse rosée bordant la lumière trachéale
- D) Au total dix bronches segmentaires ventilent le poumon droit ainsi que le poumon gauche
- E) Les propositions A, B, C et D sont fausses

QCM 12 : A propos des poumons :

- A) Les poumons occupent une grande partie du médiastin, s'étendant du diaphragme thoraco-abdominal jusqu'à quelques centimètres au-dessus des clavicules
- B) Les poumons sont les seuls organes où a lieu l'hématose
- C) Un caillot passant par une artère pulmonaire ne pourra pas rejoindre le cœur gauche, engendrant alors une embolie pulmonaire
- D) Du sang présent dans la cavité pleurale constituera un hémithorax
- E) Les propositions A, B, C et D sont fausses

QCM 1 : Les pressions de la cavité thoracique sont généralement positives **CAR** cela facilitera l'entrée d'air dans les poumons lorsque le diaphragme thoraco abdominal se contracte

QCM 2 : Un corps étranglé inhalé ira se loger préférentiellement dans la bronche souche droite **CAR** celle-ci est plus courte et plus verticale que la bronche souche gauche

QCM 3 : Une fausse route peut préférentiellement entraîner une pneumopathie d'inhalation du côté gauche **CAR** la bronche pulmonaire (souche) gauche est plus horizontale que la droite

Correction : Appareil Respiratoire**2015 – 2016 (Pr. Baqué)****QCM 1 : AD**

- A) Vrai
- B) Faux : en arrière
- C) Faux : T5
- D) Vrai
- E) Faux

QCM 2 : A

- A) Vrai
- B) Faux : La BSD est plus courte que la gauche !
- C) Faux : Le poumon gauche possède 2 LOBES
- D) Faux : Elle sépare le lobe supérieur DROIT et le lobe moyen DROIT
- E) Faux

QCM 3 : B

- A) Faux : C'est la limite supérieure de la cavité abdominale
- B) Vrai
- C) Faux : Sa partie central est fibreuse !
- D) Faux : C'est l'orifice de la veine cave INFÉRIEURE !
- E) Faux

QCM 4 : ABCD

- A) Vrai
- B) Vrai
- C) Vrai
- D) Vrai
- E) Faux

QCM 5 : E

- A) Faux : Les piliers **musculaires**
- B) Faux : Ligament arqué **latéral**
- C) Faux : La contraction du diaphragme a lieu en **inspiration** et entraîne son **abaissement**
- D) Faux : Les piliers **fibreux**
- E) Vrai

QCM 6 : BC

- A) Faux
- B) Vrai
- C) Vrai
- D) Faux
- E) Faux

QCM 7 : E

- A) Faux : Plus horizontale !
- B) Faux : La membraneuse
- C) Faux : Gauche
- D) Faux : Elle délimite le lobe supérieur droit du lobe inférieur droit
- E) Vrai

QCM 8 : C

- A) Faux : C'est l'inverse
- B) Faux : C'est l'inverse
- C) Vrai
- D) Faux : N'importe quoi
- E) Faux

QCM 9 : E

- A) Faux : En regard de T5
- B) Faux : Le poumon gauche est plus petit, a cause du cœur
- C) Faux : Le parenchyme pulmonaire est recouvert de plèvre viscérale
- D) Faux : Pas d'air dans la cvité pleurale, c'est une cavité virtuelle
- E) Vrai

QCM 10 : ABCD

- A) Vrai
- B) Vrai
- C) Vrai
- D) Vrai
- E) Faux

QCM 11 : D

- A) Faux : ce ne sont pas des cylindres plein
- B) Faux : muscle lisse, contraction involontaire
- C) Faux : la membraneuse trachéale est la tunique fibreuse en arrière du muscle trachéal (voir errata schéma 10)
- D) Vrai
- E) Faux

QCM 12 : BCD

- A) Faux : Les poumons ne font pas parti du médiastin
- B) Vrai
- C) Vrai
- D) Vrai
- E) Faux

QCM 1 : D**QCM 2 : A****QCM 3 : D**

11. Organes des sens, téguments et organes de recouvrement

2015 – 2016 (Dr. Bronsard)

A. La vision

QCM 1 : A propos de l'appareil vision :

- A) La sclère permet d'apporter la vascularisation de l'oeil
- B) La choroïde n'existe que dans les $\frac{2}{3}$ antérieurs de l'oeil
- C) Les hémirétines temporales permettent la vision des champs visuels nasaux
- D) Les muscles extrinsèques de l'oeil sont à contraction volontaire
- E) Les propositions A, B, C et D sont fausses

QCM 2 : A propos de la vision on peut dire que :

- A) Les fibres nerveuses issues de la rétine temporale décussent au niveau du chiasma optique
- B) Les fibres nerveuses issues de la macula décussent au niveau du corps géniculé latéral
- C) Le nerf optique droit contient des fibres issues de la rétine temporale de l'oeil droit et de la rétine nasale de l'oeil gauche
- D) La section du tractus optique gauche pourra entraîner une hémianopsie nasale gauche et temporale droite
- E) Les propositions A, B, C et D sont fausses

QCM 3 : A propos de l'organe de la vision :

- A) Le bulbe oculaire est composé de 3 tuniques : la sclère, la cornée et la rétine
- B) L'iris est le diaphragme de l'oeil, au sein de l'humeur aqueuse il délimite une chambre antérieure et une chambre postérieure
- C) Les annexes du bulbe oculaire ont peu d'importance dans la vision, elles ne servent qu'à protéger l'oeil d'éventuelles agressions extérieures
- D) Le muscle releveur de la paupière supérieure est un muscle à contraction involontaire innervé par le système nerveux végétatif
- E) Les propositions A, B, C et D sont fausses

QCM 4 : A propos de l'appareil de la vision :

- A) Les deux premiers neurones de la voie optique sont situés dans la rétine
- B) Une hémianopsie bitemporale peut être due à une lésion du tractus optique
- C) Syndrome de Claude Bernard Horner associe un ptosis, un myosis, une énoptalmie et une vasodilatation de l'hémiface
- D) Les fibres de la rétine nasale restent homolatérales
- E) Les réponses A, B, C et D sont fausses

QCM 5 : Une lésion du chiasma optique entraîne une hémianopsie bitemporale **CAR** les fibres issues des hémirétines temporales rejoignent les corps géniculés supérieurs controlatéraux

B. L'audition et l'équilibration

QCM 6 : A propos de l'audition et de l'équilibration :

- A) Les aires corticales de l'audition sont au niveau du cortex temporal
- B) La voie de l'audition possède une boucle de contrôle cérébelleuse
- C) La caisse du tympan fait partie de l'oreille externe
- D) L'organe spiral de Corti ne participe pas à l'équilibration
- E) Les propositions A, B, C et D sont fausses

QCM 7 : A propos de l'appareil de l'audition :

- A) La membrane tympanique sépare l'oreille moyenne de l'oreille interne
- B) L'oreille moyenne est destinée à transmettre les ondes sonores à l'oreille interne
- C) La trompe auditive d'Eustache met en communication l'oreille interne avec le pharynx
- D) Le labyrinthe membraneux se trouve dans le labyrinthe osseux
- E) Les réponses A, B, C et D sont fausses

QCM 8 : Une douleur de l'oreille moyenne due à une obstruction de la trompe d'Eustache peut être soulagée par une manœuvre de déglutition **parce que** la trompe auditive permet la communication entre le pharynx et la caisse du tympan

C. Le goût

QCM 9 : A propos de l'appareil du goût :

- A) La partie antérieure de la langue est innervée par le X
- B) Le tiers postérieure de la langue est innervée par un seul nerf
- C) Une agueusie peut être associée à une perte de l'odorat
- D) La partie postérieure de la langue permet d'apprécier la saveur sucrée
- E) Les réponses A, B, C et D sont fausses

D. L'olfaction

QCM 10 : A propos de l'appareil olfactif :

- A) Les voies olfactives décussent au niveau du bulbe olfactif
- B) Les filets du I traversent la lame criblée du sphénoïde
- C) Le tractus olfactif se divise en deux stries latérale et médiale
- D) La voie de l'olfaction est trineuronale comme toutes les voies sensibles
- E) Les réponses A, B, C et D sont fausses

E. Téguments et organes de recouvrements

QCM 11 : A propos des organes de recouvrement :

- A) Le derme et l'épiderme proviennent de l'ectoblaste
- B) Les mamelons surnuméraires se trouvent sur la ligne de lait qui relie le creux axillaire au pli inguinal
- C) Le tissu cellulaire sous-cutané contient la graisse soumise aux échanges métaboliques quotidiens
- D) Le panicule adipeux est séparé du tissu cellulaire sous-cutané par un fascia profond
- E) Les réponses A, B, C et D sont fausses

QCM 12 : A propos des organes de recouvrement :

- A) La glande mammaire est une annexe de la peau d'origine mésoblastique
- B) L'hydrosadénite est l'inflammation des glandes sébacées
- C) Les glandes sudoripares interviennent dans la thermorégulation
- D) L'enkystement du sébum et l'infection par le Propriones acnes sont responsables de l'acné
- E) Les réponses A, B, C et D sont fausses

QCM 13 : A propos de l'anatomie fonctionnelle de la peau :

- A) La peau représente une protection chimique, physique et mécanique
- B) Les lignes de tension cutanée sont parallèles aux axes musculaires
- C) Le corps cellulaire du protoneurone des voies de la sensibilité du tronc et des membres se trouve au [SEP] niveau du ganglion spinal
- D) Le corps cellulaire du deuxième neurone des voies de la sensibilité est contralatéral
- E) Les réponses A, B, C et D sont fausses [SEP]

F. Questions croisées

QCM 14 : A propos des organes des sens :

- A) Les filets du nerf olfactif traversent la lame criblée du sphénoïde
- B) Toutes les voies sensorielles sont tri-neuronales et décussent
- C) Les organites sensoriels du goût sont situés sur le dos de la langue
- D) Les cônes et les bâtonnets sont les premiers neurones de la vision
- E) Les propositions A, B, C et D sont fausses

QCM 15 : A propos des organes des sens :

- A) Un sens est une sensation consciente qui renseigne l'individu sur le milieu extérieur
- B) Seul l'ouïe, l'équilibration et le goût comprennent des organes de réception avec des organites sensoriels
- C) L'oreille moyenne comprend la chaîne ossiculaire, qui va permettre d'amplifier le signal sonore perçu par le meat auditif externe afin de le transmettre à l'oreille interne
- D) Les fosses nasales sont entièrement recouvertes d'une muqueuse olfactive, qui est le point de départ des filets du nerf olfactif
- E) Les propositions A, B, C et D sont fausses

QCM 16 : Remettez chaque sens avec son organe/organite sensoriel correspondant :

- | | |
|------------------|---|
| 1. Vision | |
| 2. Ouïe | a. Mécano-récepteurs |
| 3. Tact | b. Papilles gustatives |
| 4. Goût | c. Neuro-épithélium |
| 5. Odorat | d. Crête ampullaire et macule utriculaire |
| 6. Equilibration | f. Organe spiral de corti |
| | e. Cônes et bâtonnets |

- A) 1-a, 2-b, 3-c, 4-d, 5-e, 6-f
B) 1-a, 2-c, 3-b, 4-f, 5-d, 6-e
C) 1-c, 2-a, 3-d, 4-b, 5-e, 6-f
D) 1-e, 2-f, 3-a, 4-b, 5-c, 6-d
E) 1-e, 2-d, 3-c, 4-b, 5-a, 6-f

QCM 17 : A propos des organes des sens :

- A) Tous les sens sont des voies tri-neuronales et décussent
B) Les organites sensoriels permettent de transformer une information extérieure en signal électrique
C) Au niveau de l'oreille interne, le labyrinthe osseux contient le labyrinthe membraneux
D) Une perte de l'odorat peut entraîner une perte du goût
E) Les propositions A, B, C et D sont fausses

Correction : Organes des sens, téguments et organes de recouvrement**2015 – 2016 (Dr. Bronsard)****A. La vision****QCM 1 : CD**

- A) Faux : C'est la **choroïde**
- B) Faux : $\frac{2}{3}$ **postérieurs**
- C) Vrai
- D) Vrai
- E) Faux

QCM 2 : D

- A) Faux : Les fibres issues de la rétine temporale restent homolatérale
- B) Faux : 50% des fibres issues de la macula décussent, mais au niveau du chiasma optique
- C) Faux : c'est le tractus optique droit qui contient ces fibres
- D) Vrai
- E) Faux

QCM 3 : BD

- A) FAUX : la sclère (=cornée) / la choroïde / la rétine
- B) Vrai
- C) FAUX : très grande importance dans la vision, elles protègent l'oeil mais permettent aussi d'ajuster le mouvement, de le lubrifier...
- D) Vrai
- E) Faux

QCM 4 : AC

- A) Vrai
- B) Faux
- C) Vrai
- D) Faux
- E) Faux

QCM 5 : C**B. L'audition et l'équilibration****QCM 6 : AD**

- A) Vrai
- B) Faux : L'équilibration
- C) Faux : Oreille moyenne
- D) Vrai
- E) Faux

QCM 7 : BD

- A) Faux : l'oreille moyenne de l'oreille externe
- B) Vrai
- C) Faux : L'oreille moyenne
- D) Vrai
- E) Faux

QCM 8 : A**C. L'olfaction****QCM 9 : E**

- A) Faux : Elles restent homolatérales
- B) Faux : de l'ethmoïde
- C) Faux : 3 stries
- D) Faux : Bineuronle
- E) Vrai

D. Le gout

QCM 10 : C

- A) Faux : par le V3 et VII
- B) Faux
- C) Vrai
- D) Faux : Les gouts amers
- E) Faux

E. Téguments et organes de recouvrements

QCM 11 : B

- A) Vrai
- B) Vrai
- C) Faux
- D) Faux
- E) Faux

QCM 12 : CD

- A) Faux
- B) Faux
- C) Vrai
- D) Vrai
- E) Faux

QCM 13 : AC

- A) Vrai
- B) Faux
- C) Vrai
- D) Faux
- E) Faux

F. Questions croisées

QCM 14 : C

- A) Faux : C'est la lame criblée de l'ethmoïde
- B) Faux : L'olfaction est bi-neuronale et homolatérale
- C) Vrai
- D) Faux : Ce sont les organites sensoriels et non pas les premiers neurones
- E) Faux

QCM 15 : AC

- A) Vrai
- B) Faux : Chaque sens comprend des organe de reception et des organites
- C) Vrai
- D) Faux : La muqueuse olfactive n'est présente que dans la partie postéro-supérieure des fosses nasales
- E) Faux

QCM 16 : D

- A) Faux
- B) Faux
- C) Faux
- D) Vrai
- E) Faux

QCM 17 : BCD

- A) Faux : l'odorat est bi-neuronal et ne décusse pas
- B) Vrai
- C) Vrai
- D) Vrai
- E) Faux

12. Evolution Anatomique de l'Homme

2015 – 2016 (Pr. De Peretti)

QCM 1 : Parmi ces propositions, lesquelles sont des caractéristiques de la bipédie :

- A) Une cyphose lombaire
- B) Un bassin étroit
- C) Frontalisation de la scapula
- D) Foramen occipital horizontal
- E) Les propositions A, B, C et D sont fausses

QCM 2 : A propos de l'anatomie comparée et de l'évolution de l'Homme :

- A) Les primates ont subi une augmentation du volume de la face et une diminution du volume du crâne
- B) Les primates possèdent une vision stéréoscopique divergente avec une vision centrale précise
- C) Les primates sont définis par une station érigée permanente
- D) L'acquisition de la bipédie a entraîné l'évolution du membre supérieur, en faveur d'une gracilité et d'un allongement de celui-ci
- E) Les réponses A, B, C et D sont fausses

Correction : Evolution Anatomique de l'Homme

2015 – 2016 (Pr. De Peretti)

QCM 1 : CD

- A) Faux : Lordose lombaire
- B) Faux : Bassin large
- C) Vrai
- D) Vrai
- E) Faux

QCM 2 : E

- A) Faux
- B) Faux
- C) Faux
- D) Faux
- E) Vrai