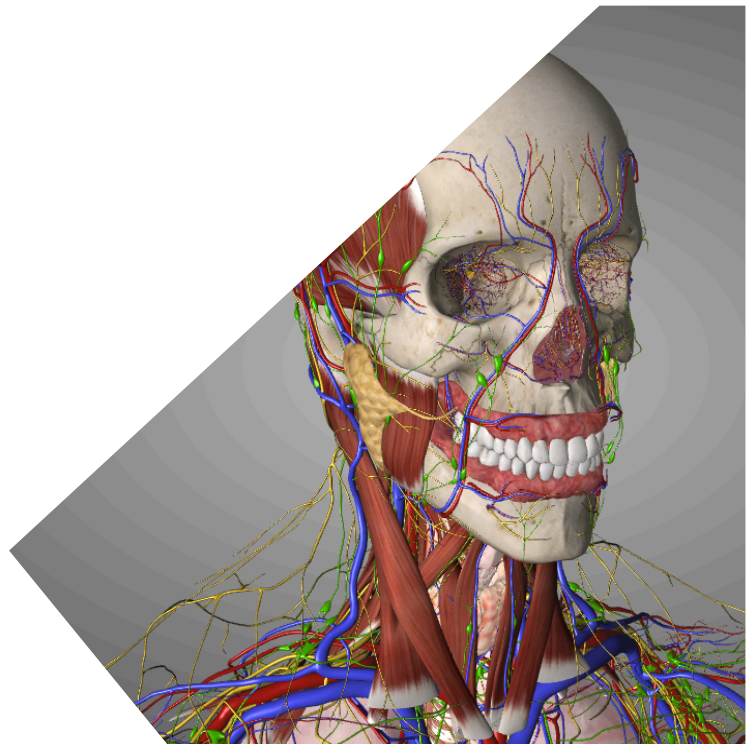


ANNATUT'

Anatomie de la Tête et du Cou

UE 12

[Année 2016-2017]



⇒ Qcm issus des Tutorats, classés par chapitre

⇒ Correction détaillée



SOMMAIRE

1. Ostéologie	3
Correction : Ostéologie	7
2. Vascularisation	10
Correction : Vascularisation	12
3. Innervation	13
Correction : Innervation	16
4. Pharynx - Larynx	18
Correction : Pharynx – Larynx	19
5. Glandes	20
Correction : Glandes	21
6. Cavités (Bouche et cavités nasales)	22
Correction : Cavités (Bouche et cavités nasales)	23
7. QCM Mixtes	24
Correction : QCM Mixtes	25

1. Ostéologie

2015 – 2016 (Pr. De Peretti)

QCM 1 : A propos du rachis cervical, indiquez la ou les proposition(s) exacte(s) :

- A) Le foramen vertébral est triangulaire
- B) Les vertèbres cervicales types vont de C3 à C7
- C) Le processus transverse de C7 est palpable sous la peau
- D) L'atlas possède 5 surfaces articulaires
- E) Les propositions A, B, C et D sont fausses

QCM 2 : A propos de l'atlas et de l'axis, indiquez la ou les proposition(s) exacte(s) :

- A) L'atlas correspond à la vertèbre C2
- B) L'axis a la forme d'un anneau
- C) La face supérieure des processus articulaires de C1 regardent en haut et en dehors
- D) L'axis possède un processus épineux monofide
- E) Les propositions A, B, C et D sont fausses

QCM 3 : Au sujet des os du crâne, donnez la ou les réponse(s) vraie(s) :

- A) Les os pariétaux sont visibles en vue postérieure
- B) L'os maxillaire est un os pair
- C) Les os temporaux sont composés de l'écaille, du rocher et du tympanal
- D) La suture coronale sépare l'os frontal des os temporaux
- E) Les propositions A, B, C et D sont fausses

QCM 4 : Par la fissure orbitaire supérieure passe(nt) :

- A) Le IV
- B) Le VII
- C) Le V₁
- D) Le III
- E) Les propositions A, B, C et D sont fausses

QCM 5 : A propos de la vue endocrânienne, donnez la réponse vraie :

- A) C'est la vue de la face inférieure de la base du crâne
- B) L'étage antérieur est limité en arrière par le bord antérieur des petites ailes
- C) Le nerf crânien XII passe dans le trou condylien antérieur
- D) Le nerf V₂ passe par le trou ovale
- E) Les propositions A, B, C et D sont fausses

QCM 6 : A propos de la vertèbre cervicale type :

- A) Elle possède un corps vertébral est réniforme
- B) Elle possède un foramen transverse triangulaire
- C) Ses processus transverses, orientés en arrière, prennent la forme d'une gouttière concave vers le haut
- D) Elle possède 6 surfaces articulaires
- E) Les propositions A, B, C et D sont fausses

QCM 7 : A propos de l'atlas :

- A) C'est un élément constituant du rachis cervical
- B) Son processus odontoïde est dirigé en haut et en arrière
- C) Son processus épineux est bifide et volumineux
- D) Il ne possède pas de corps vertébral
- E) Les propositions A, B, C et D sont fausses

QCM 8 : A propos de la cavité orbitaire :

- A) Elle possède une forme de pyramide à base quadrangulaire dont l'axe est orienté en avant et en dehors
- B) Sa paroi latérale est représentée uniquement par l'os malaire
- C) On y retrouve le canal ophtalmique, où passe le nerf ophtalmique
- D) On y retrouve la fissure orbitaire supérieure (fente éthmoïdale), où passent les nerfs moteurs de l'œil
- E) Les propositions A, B, C et D sont fausses

QCM 9 : A propos de l'étage antérieur de la base du crâne :

- A) L'hypophyse repose au niveau de la scelle turcique
- B) Le nerf maxillaire (V₂) traverse le foramen rond
- C) Le nerf mandibulaire (V₃) traverse le foramen ovale
- D) La lame criblée de l'ethmoïde est traversée par le nerf olfactif
- E) Les propositions A, B, C et D sont fausses

QCM 10 : A propos de la base du crâne :

- A) Le foramen magnum est traversé par l'artère vertébrale et le nerf XI médullaire
- B) Les deux os pariétaux sont séparés par la suture sagittale
- C) Les veines condyliennes traversent le trou condylien antérieur
- D) Le nerf facial et le nerf vestibulocochléaire passent par le méat auditif externe
- E) Les propositions A, B, C et D sont fausses

QCM 11 : Parmi les propositions suivantes, donnez la/les vraie(s) :

- A) Les muscles masticateurs sont innervés par le nerf mandibulaire (V₃)
- B) Le ligament stylo-mandibulaire est tendu entre le processus styloïde et la branche de la mandibule
- C) l'articulation temporo mandibulaire est une articulation synoviale ellipsoïde
- D) Le fibrocartilage d'interposition de l'articulation temporo-mandibulaire a une forme de casquette à visière antérieure
- E) Les propositions A, B, C et D sont fausses

QCM 12 : Au niveau de la voûte du crâne, l'os occipital s'articule avec :

- A) L'os temporal
- B) L'os pariétal
- C) L'os sphénoïde
- D) L'os frontal
- E) Les propositions A, B, C et D sont fausses

QCM 13 : A propos des processus épineux des vertèbres cervicales, on peut dire que :

- A) Le processus épineux de la première vertèbre cervicale est saillant
- B) Le processus épineux de la deuxième vertèbre cervicale est massif et monofide
- C) Le processus épineux de la troisième vertèbre cervicale est massif est palpable facilement sous la peau
- D) Le processus épineux de la septième vertèbre cervicale est saillant et visible et palpable sous la peau, on nomme "première saillante" C7 à cause des caractéristiques cliniques de son processus transverse
- E) Les propositions A, B, C et D sont fausses

QCM 14 : A propos des régions de la tête et du cou :

- A) La région infra-hyoïdienne se situe au dessous de la région sus-mandibulaire
- B) La base de l'espace omo-trapézien est la région sub-claviculaire.
- C) La région du trigone carotidien est la région de la division de la carotide commune
- D) La région buccale est en arrière de la bouche
- E) Les propositions A, B, C et D sont fausses

QCM 15 : A propos de la vue endocrânienne de la base du crâne, on peut dire que :

- A) Dans la partie antérieure du foramen jugulaire passe le nerf vague (X)
- B) Dans le trou obturé passe l'artère carotide interne
- C) L'os occipital s'articule avec la petite aile du sphénoïde
- D) L'étage antérieur est délimité par le bord postérieur des grandes ailes du sphénoïde
- E) Les propositions A, B, C et D sont fausses

QCM 16 : A propos de la projection des différents éléments anatomiques :

- A) L'angle de la mandibule se projette en C3
- B) L'os hyoïde se projette en T4
- C) Le manubrium sternal se projette en T3-T4
- D) L'artère carotide externe se divise en 2 branches terminales en regard de l'os hyoïde
- E) Les propositions A, B, C et D sont fausses

QCM 17 : Au sujet du rachis cervical :

- A) Les processus articulaires supérieurs de C2 regardent en haut et en avant
- B) Le processus odontoïde est en forme de blason de chevalier
- C) Le processus épineux de C3 est monofide
- D) Le ligament sous glénoïdien de C1 est le point d'insertion du ligament transverse de l'Atlas.
- E) Les propositions A, B, C et D sont fausses

QCM 18 : A propos des repères anatomiques osseux de la tête et du cou :

- A) L'os hyoïde se projette en regard de C4
- B) Le tubercule de Chassaignac correspond aux tubercules antérieurs des processus transverses de C2.
- C) L'incisure jugulaire se projette en T2 car les côtes sont oblique vers le bas et l'avant.
- D) La limite supérieure de la face part du bord supérieur de l'orbite jusqu'au méat auditif externe.
- E) Les propositions A, B, C et D sont fausses

QCM 19 : A propos de l'Axis, on peut dire que :

- A) Son corps vertébral présente 2 surfaces articulaires supérieures et 1 surface articulaire inférieure
- B) Ses processus articulaires inférieurs regardent en bas et en dedans.
- C) L'isthme est la partie entre le processus odontoïde et les processus articulaires inférieurs.
- D) Le ligament transversaire divise le foramen vertébral en deux parties antérieure et postérieure.
- E) Les propositions A, B, C et D sont fausses

QCM 20 : A propos de la cavité orbitaire, on peut dire que :

- A) Son orifice antérieur est brisé en son bord médial
- B) L'os zygomatique s'articule avec l'ethmoïde
- C) Par la fissure orbitaire supérieure (fente sphénoïdale) passe entre-autre le nerf ophtalmique de Willis
- D) La face latérale est composée de 3 os
- E) Les propositions A, B, C et D sont fausses

QCM 21 : A propos des trous visibles sur l'étage moyen de la vue supérieure de la base du crâne, on peut citer :

- A) La lame criblée de l'ethmoïde
- B) Le trou épineux
- C) La fente sphénoïdale
- D) Le méat auditif interne
- E) Les propositions A, B, C et D sont fausses

QCM 22 : A propos des nerfs passant dans la partie postérieure du foramen jugulaire, on peut citer :

- A) Le XI bulbaire
- B) La veine jugulaire interne
- C) Le X
- D) Le IX
- E) Les propositions A, B, C et D sont fausses

QCM 23 : Cause à effet :

Les fontanelles permettent au bébé de passer par le bassin de la mère lors de l'accouchement

CAR

Il possède deux os frontaux séparé par la suture métopique.

QCM 24 : Cause à effet :

La fissure orbitaire inférieure est aussi nommée fente sphéno-maxillaire

CAR

Elle est située entre la petite aile du sphénoïde et le toit du sinus maxillaire.

QCM 25 : Cause à effet :

Une fracture de la lame criblée de l'éthmoïde peut entrainer une perte de l'olfaction

CAR

Cette dernière est traversée par le nerf olfactif

QCM 26 : Cause à effet :

Les rayons des radios de face du rachis cervical doivent être inclinés de 30° à 45°

CAR

Le corps vertébral des vertèbres cervicales est prolongé en avant par le processus unciné, faisant cette angulation avec l'horizontale

QCM 27 : Cause à effet :

On dit que la vertèbre C7 est la première saillante

CAR

C'est une vertèbre de transition entre le rachis cervical et thoracique

QCM 28 : Cause à effet :

La fracture déplacée de l'odontoïde est la plupart du temps mortelle

CAR

Elle risque de toucher la moelle spinale

QCM 29 : Cause à effet :

La suture des os frontaux sont les vestiges de la synostose métopique

CAR

A la naissance, nous possédons 2 plaques frontales

QCM 30 : Cause à effet :

On ne peut pas mettre de prothèse au niveau de l'articulation temporo-mandibulaire

CAR

Elle ne supporterait pas les trop fortes contraintes subies par cette articulation

QCM 31 : Cause à effet :

Une raideur du rachis cervical supérieur aura plus de conséquence qu'une raideur du rachis cervical inférieur

CAR

50% des rotations du rachis cervical se fait entre C0 et C1

Correction : Ostéologie**2015 – 2016 (Pr. De Peretti)****QCM 1 : AD**

- A) Vrai
- B) Faux : Elles vont de C3 à **C6**.
- C) Faux : Le processus **épineux** de C7 est palpable sous la peau
- D) Vrai
- E) Faux

QCM 2 : E

- A) Faux : L'atlas correspond à **C1** !!!!
- B) Faux : C'est l'**atlas** qui a la forme d'un anneau
- C) Faux : En haut et en **dedans**
- D) Faux : L'axis possède un processus épineux **bifide**
- E) Vrai

QCM 3 : D

- A) Vrai
- B) Vrai
- C) Vrai
- D) Faux : elle sépare l'os frontal des os **pariétaux**
- E) Vrai

QCM 4 : ACD

- A) Vrai
- B) Faux
- C) Vrai
- D) Vrai
- E) Faux

QCM 5 : C

- A) Faux : C'est la vue de la face **supérieure** de la base du crâne
- B) Faux : Par le bord **postérieur** des petites ailes
- C) Vrai
- D) Faux : Par le trou **rond**
- E) Faux

QCM 6 : D

- A) Faux, quadrangulaire
- B) Faux, ne pas confondre foramen transverse et foramen vertébral
- C) Faux, en avant
- D) Vrai
- E) Faux

QCM 7 : AD

- A) Vrai
- B) Faux, cela concerne l'axis
- C) Faux, cela concerne l'axis
- D) Vrai
- E) Faux

QCM 8 : A

- A) Vrai
- B) Faux, Os malaire + sphénoïde
- C) Faux, OPTIQUE !
- D) Faux, C'est la fente sphénoïdale
- E) Faux

QCM 9 : D

- A) Faux, l'item est vrai mais porte sur l'étage moyen
- B) Faux, l'item est vrai mais porte sur l'étage moyen
- C) Faux, l'item est vrai mais porte sur l'étage moyen
- D) Vrai
- E) Faux

QCM 10 : A

- A) Vrai
- B) Faux, l'item est vrai mais les os paréitiaux n'appartiennent pas à la base du crâne
- C) Faux, trou condylien antérieur
- D) Faux, Meatus auditif interne
- E) Faux

QCM 11 : ACD

- A) Vrai
- B) Faux, et l'angle de la mandibule
- C) Vrai
- D) Vrai
- E) Faux

QCM 12 : AB

- A) Vrai
- B) Vrai
- C) Faux, au niveau de la base du crane
- D) Faux
- E) Faux

QCM 13 : E

- A) Faux, C1 n'a pas de processus épineux
- B) Faux, bifide
- C) Faux, les vertèbres au dessus de C7 (première saillante) ne sont pas palpable sous la peau
- D) Faux, "caractéristiques cliniques de son processus épineux"
- E) Vrai

QCM 14 : BCD

- A) Faux, sous-mandibulaire
- B) Vrai
- C) Vrai
- D) Vrai
- E) Faux

QCM 15 : A

- A) Vrai
- B) Faux, l'a. Carotide interne passe dans le trou déchiré antérieur
- C) Faux, avec les grandes ailes du sphénoïde
- D) Faux, bord post des petites ailes du sphénoïde
- E) Faux

QCM 16 : AC

- A) Vrai
- B) Faux, en C4
- C) Vrai
- D) Faux, l'artère carotide commune
- E) Faux

QCM 17 : E

- A) Faux, en haut et en dehors
- B) Faux
- C) Faux, bifide car C3 est une vertèbre cervicale type
- D) Faux
- E) Faux

QCM 18 : ACD

- A) Vrai
- B) Faux, de C6
- C) Vrai
- D) Vrai
- E) Faux

QCM 19 : A

- A) Vrai
- B) Faux : en bas et en avant
- C) Faux : entre les processus articulaire sup et inf
- D) Faux : le ligament transversaire appartient à l'Atlas
- E) Faux

QCM 20 : ACD

- A) Vrai
- B) Faux : avec l'os sphénoïde
- C) Vrai
- D) Vrai
- E) Faux

QCM 21 : BC

- A) Faux : étage antérieur
- B) Vrai
- C) Vrai
- D) Faux : étage postérieur
- E) Faux

QCM 22 : E

- A) Faux : passe par la partie antérieure
- B) Faux : ce n'est pas un nerf
- C) Faux : passe par la partie antérieure
- D) Faux : passe par la partie antérieure
- E) Vrai

QCM 23 : B

- A) Faux
- B) Vrai : Les deux items sont vrais mais ne sont pas liés
- C) Faux
- D) Faux
- E) Faux

QCM 24 : C

- A) Faux
- B) Faux
- C) Vrai : la fissure orbitaire inférieure est située entre la **grande** aile du sphénoïde et le toit du sinus maxillaire.
- D) Faux
- E) Faux

QCM 25 : A**QCM 26 : E**

Les rayons doivent être inclinés d'à peu près 10 à 20°, ceci à cause du rostrum (et non des processus uncinés) qui a cette inclinaison.

QCM 27 : B

Les 2 items sont vrais mais non liés.

QCM 28 : A

Les items sont vrais et liés

QCM 29 : D

La synostose est une fusion osseuse, c'est un vestige de la suture métopique qui sépare les 2 plaques frontales initiales.

QCM 30 : A

Les items sont vrais et liés

QCM 31 : C

L'effet est vrai et la cause est fautive: car 50% des rotations du rachis cervical se fait entre C1 et C2

2. Vascularisation

2015 – 2016 (Pr. De Peretti)

QCM 1 : Parmi les collatérales de l'artère sous-clavière, on retrouve :

- A) L'artère pharyngienne ascendante
- B) L'artère faciale
- C) L'artère occipitale
- D) L'artère maxillaire
- E) Les propositions A, B, C et D sont fausses

QCM 2 : A propos de la vascularisation de la tête et du cou :

- A) L'artère Sylvienne est une branche collatérale de l'artère carotide interne
- B) Au sein du rocher, la carotide interne a un trajet dirigé en avant et en dedans
- C) L'artère ophtalmique de Willis suit le trajet du nerf ophtalmique au sein du canal optique
- D) L'artère carotide externe se divise en deux rameaux terminaux : l'artère temporale superficielle et l'artère maxillaire
- E) Les propositions A, B, C et D sont fausses

QCM 3 : A propos des rameaux collatéraux de l'artère sous-clavière

- A) L'artère vertébrale perfore le ganglion stellaire avant de rejoindre le foramen vertébrale de C6
- B) Le tronc thyro-cervical est le premier rameau collatéral de l'artère sous-clavière
- C) L'artère sous-clavière droite possède 5 rameaux collatéraux
- D) L'artère thoracique interne chemine en arrière du grill costal
- E) Les propositions A, B, C et D sont fausses

QCM 4 : A propos du drainage lymphatique :

- A) La lymphe de l'hémisphère cérébral droit est drainée vers le conduit lymphatique droit
- B) La chaîne jugulaire interne est située sur la face interne de la veine jugulaire interne
- C) Le conduit thoracique draine entre autre le membre inférieur droit
- D) La chaîne retro-pharyngienne est un nœud lymphatique profond
- E) Les propositions A, B, C et D sont fausses

QCM 5 : A propos de la vascularisation artérielle de la tête et du cou :

- A) L'artère carotide commune présente une dilatation dans sa partie supérieur nommé glomus carotidien.
- B) La veine jugulaire interne et la veine sous clavière se jettent dans le TVBC.
- C) La veine jugulaire externe est très superficielle.
- D) Une sténose de l'artère carotide interne entraînera une cécité homolatérale.
- E) Les propositions A, B, C et D sont fausses

QCM 6 : A propos des artères de la tête et du cou, on peut dire :

- A) L'artère carotide interne vascularise uniquement l'encéphale
- B) L'artère vertébrale naît de l'artère carotide interne
- C) La veine jugulaire interne provient du tronc veineux brachio-céphalique
- D) L'artère carotide externe possède 4 branches terminales
- E) Les propositions A, B, C et D sont fausses

QCM 7 : Parmi les branches terminales de l'artère carotide interne on retrouve :

- A) L'artère Sylvienne
- B) L'artère cérébrale postérieur
- C) L'artère ophtalmique de Willis
- D) La raie d'Elisa (**VRAI** évidemment)
- E) Les propositions A, B, C et D sont fausses

QCM 8 : A propos du drainage lymphatique :

- A) Le conduit lymphatique droit draine le membre inférieur droit
- B) Les ganglions jugulaires antérieurs sont des nœuds lymphatiques profonds
- C) Le ganglion sous digastrique de Poirier est un nœud lymphatique profond
- D) Les nœuds lymphatiques superficiels se drainent vers les nœuds lymphatiques profonds
- E) Les propositions A, B, C et D sont fausses

QCM 9 : Cause à effet :

Le conduit lymphatique droit draine entre autre la lymphe de l'hémi-thorax droit
CAR

Il reçoit le conduit lymphatique broncho-médiastinal

Correction : Vascularisation**2015 – 2016 (Pr. De Peretti)****QCM 1 : E**

- A) Faux : Collatérale post de l'a. Carotide externe
- B) Faux : Collatérale ant de l'a. Carotide externe
- C) Faux : Collatérale post de l'a. Carotide externe
- D) Faux : Une des terminale de l'a. Carotide externe
- E) Vrai

→ les collatérales de l'a. Sous clavière sont l'a. Vertébrale, l'a thoracique interne, l'a. Costo-cervicale, l'a.scapulaire postérieure. (A connaître +++)

QCM 2 : BD

- A) Faux : c'est une branche terminale
- B) Vrai
- C) Faux : nerf OPTIQUE
- D) Vrai
- E) Faux

QCM 3 : CD

- A) Faux : le foramen TRANSVERSE
- B) Faux : c'est l'artèrevertébrale
- C) Vrai
- D) Vrai
- E) Faux

QCM 4 : CD

- A) Faux : pas de drainage lymphatique au niveau du cerveau
- B) Faux : sur la face latérale
- C) Vrai
- D) Vrai
- E) Faux

QCM 5 : D

- A) Faux : nommé le sinus carotidien; le glomus carotidien est un corpuscule neurovasculaire ☺
- B) Faux : cet item ne concerne pas la vascularisation artérielle
- C) Faux : cet item ne concerne pas la vascularisation artérielle
- D) Vrai
- E) Faux

QCM 6 : E

- A) Faux : aussi l'oeil
- B) Faux : l'artère sous clavière
- C) Faux : se jette (attention au sens de la circulation du sang)
- D) Faux : 2 branches terminales
- E) Vrai

QCM 7 : AD

- A) Vrai
- B) Faux
- C) Faux : collatéral
- D) Vrai
- E) Faux

QCM 8 :D

- A) Faux : conduitthoracique
- B) Faux : Superficiels
- C) Faux : de Kuttner
- D) Vrai
- E) Faux

QCM 9 : A

La cause et l'effet sont vrais et liés

3. Innervation

2015 – 2016 (Pr. De Peretti)

QCM 1 : A propos de l'innervation de la tête et du cou :

- A) Les nerfs spinaux passent par le foramen transverse puis se divisent en un rameau antérieur et postérieur
- B) Le rameau antérieur des nerfs spinaux est toujours plus volumineux que le rameau postérieur
- C) Le rameau antérieur du nerf spinal C2, aussi appelé nerf occipital, innervent la peau du cuir chevelu
- D) L'Arnoldalgie correspond à un trouble moteur suite à la compression du nerf occipital par le trigone de Tillaux
- E) Les propositions A, B, C et D sont fausses

QCM 2 : A propos du triangle de Tillaux :

- A) Le muscle oblique supérieur s'insère sur la ligne nucale supérieur
- B) Le muscle grand droit s'insère sur la ligne nucale inférieure et sur C2
- C) Les muscles du triangle de Tillaux peuvent comprimer le nerf occipital et être à l'origine d'une Arnoldalgie
- D) Les muscles du triangle de Tillaux sont innervés par le nerf facial (VII)
- E) Les propositions A, B, C et D sont fausses

QCM 3 : A propos de l'innervation de la tête et du cou

- A) Le rameau postérieur de C1 a une action sensitive
- B) Le rameau postérieur de C2, généralement grêle, a une action sensitive
- C) Le rameau postérieur de C2 perfore le muscle splénius pour devenir plus superficielle
- D) Le nerf phrénique est issu de C4, son action est motrice
- E) Les propositions A, B, C et D sont fausses

QCM 4 : A propos de plexus brachial :

- A) Le tronc inférieur est issu de la réunion de C5 et C6
- B) Le tronc supérieur et le tronc moyen se réunissent pour former le faisceau antéro inférieur
- C) Le plexus brachial chemine au niveau de la pince costo-claviculaire, en contact étroit avec les vaisseaux sus clavières
- D) Le plexus brachial peut être irrité lors de l'élévation du membre supérieur dans le cadre d'un syndrome de la pince costo-claviculaire
- E) Les propositions A, B, C et D sont fausses

QCM 5 : A propos de l'innervation de la tête et du cou :

- A) Le nerf facial (VII) est un nerf moteur innervant les muscles peauciers
- B) Le nerf trijumeau (V) est un nerf sensitif, il est responsable de la sensibilité du visage
- C) Le V1 (nerf optique) se divise en 3 rameaux : frontal, lacrymal et nasal
- D) Lors de son trajet, le nerf facial (VII) passe par la glande sous mandibulaire et se divise en 3 branches
- E) Les propositions A, B, C et D sont fausses

QCM 6 : A propos du sympathique cervical :

- A) Le ganglion stellaire, perforé par la veine vertébrale, résulte de l'association du ganglion cervical inférieur et du premier ganglion thoracique
- B) A droite comme à gauche, on retrouve 3 anses nerveuses sympathiques
- C) A gauche, l'anse du X se fait au niveau de la crosse aortique
- D) Un cancer du dôme pleural peut être à l'origine d'un syndrome de Pancoast et Tobias
- E) Les propositions A, B, C et D sont fausses

QCM 7 : A propos de l'innervation de la nuque :

- A) Le nerf occipital innervent les muscles du trigone de Tillaux
- B) Le rameau antérieur de C1 permet de produire des mouvements extrêmement précis du crâne
- C) Une irritation du nerf optique peut donner une Arnoldalgie
- D) Le rameau postérieur du nerf C2 est sensitif
- E) Les propositions A, B, C et D sont fausses

QCM 8 : Au niveau de la région inter-scalénique et de ses rapports:

- A) Le scalène postérieur s'insère sur les tubercules antérieurs des processus transverses C4 à C6
- B) Au fond du puits inter-scalénique se trouve le dôme pleural
- C) Le scalène moyen s'insère sur les processus épineux de C2 à C7, et se termine sur la clavicule
- D) La veine sous clavière passe en avant de l'insertion du scalène antérieur sur la première côte
- E) Les propositions A, B, C et D sont fausses

QCM 9 : A propos du plexus brachial :

- A) L'anse cervical est issue des rameaux antérieurs de C2 et C3
- B) Le nerf phrénique (C4) innerve le diaphragme et les muscles respiratoires, il est vital
- C) L'anse cervicale donne une innervation sensitive
- D) Les deux rameaux superficiels sont l'anse cervicale et le nerf phrénique
- E) Les propositions A, B, C et D sont fausses

QCM 10 : Donner les terminaisons du nerf facial (VII) :

- A) Bucco-Facial
- B) Naso-facial
- C) Temporo-facial
- D) Cervico-facial
- E) Les propositions A, B, C et D sont fausses

QCM 11 : A propos de l'innervation de la tête et du cou

- A) Le nerf facial est responsable des mimiques, on l'appelle le « miroir de l'âme »
- B) Ses deux branches terminales sont le rameau temporo facial et cervico facial
- C) Au niveau du canal transversaire, le nerf spinal passe en avant de l'artère vertébrale
- D) Le nerf occipital d'Arnold correspond au rameau antérieur du nerf spinal C2
- E) Les propositions A, B, C et D sont fausses

QCM 12 : Cause à effet :

Un cancer du dôme pleural peut entraîner un syndrome de Claude Bernard Horner

CAR

Le ganglion stellaire se situe au fond du puits inter-scalénique, à proximité du dôme pleural

QCM 13 : Cause à effet :

Une section du nerf phrénique peut entraîner la mort par asphyxie

CAR

Le nerf phrénique est engainé dans le fascia du scalène antérieur

QCM 14 : Cause à effet :

Le cancer de la glande parotide peut atteindre le nerf facial

CAR

Le VII est responsable des mimiques

QCM 15 : Cause à effet :

Le ganglion stellaire est l'association entre les 2^e et 3^e ganglions cervicaux

CAR

Il est perforé par l'artère thyroïdienne inférieure

QCM 16 : Cause à effet :

Une lésion du nerf facial peut entraîner une paralysie de la mandibule

CAR

Le nerf facial innerve les muscles peauciers

QCM 17 : Cause à effet :

Une lésion du nerf mandibulaire peut entraîner une paresthésie au niveau de la mandibule

CAR

Le nerf mandibulaire innerve les muscles masticateurs

QCM 18 : Cause à effet :

Une lésion du nerf hypoglosse peut entraîner une paresthésie linguale

CAR

Le nerf hypoglosse est responsable d'une partie de l'innervation sensitive de la langue

QCM 19 : Cause à effet :

Un syndrome de Pancoast Tobias peut s'associer à une atteinte du plexus brachial et un syndrome de Claude Bernard Horner

CAR

Le ganglion stellaire et le plexus brachial sont à proximité du dôme pleural

QCM 20 : Cause à effet :

Une sténose de l'artère carotide interne entraîne une hémiparésie contralatérale

CAR

Les hémisphères cérébraux contrôlent la partie homolatérale de l'organisme

QCM 21 : Cause à effet :

Une atteinte métamérique en C5 donne une anesthésie de la partie basse du cou

CAR

Le nerf trijumeau reçoit la sensibilité de la face

Correction : Innervation**2015 – 2016 (Pr. De Peretti)****QCM 1 : E**

- A) Faux : Par le canal transversaire !
- B) Faux : Pastoujours, par exemple le rameau postérieur de C2 est plus volumineux que le rameau antérieur
- C) Faux : Le rameau postérieur
- D) Faux : L'arnoldalgie est un trouble SENSITIF ! Le rameau postérieur de C2 a un rôle sensitif
- E) Vrai

QCM 2 : BC

- A) Faux : Sur la ligne nucale inf !
- B) Vrai
- C) Vrai
- D) Faux : Par le rameau post de C1
- E) Faux

QCM 3 : D

- A) Faux : Action motrice ⇔ innervé les muscles du triangle de Tillaux
- B) Faux : Il est volumineux
- C) Vrai
- D) Vrai :
- E) Faux

QCM 4 : D

- A) Faux : Tronc sup
- B) Faux : Ils forment le faisceau antérosupérieur
- C) Faux : Les vaisseaux SOUS clavier, ils passent EN DESSOUS de la clavicule
- D) Vrai
- E) Faux

QCM 5 : E

- A) Faux : Nerf mixte
- B) Faux : Nerf mixte
- C) Faux : Ophtalmique ++, piège fréquent
- D) Faux : Par la glande parotide
- E) Vrai

QCM 6 : BCD

- A) Faux : perforé par l'artère vertébrale
- B) Vrai
- C) Vrai
- D) Vrai
- E) Faux

QCM 7 : A**QCM 8 : B****QCM 9 : D**

- A) Faux : nerf occipital = C2 → Innervé la peau du crâne jusqu'au vertex
- B) Faux : rameau postérieur
- C) Faux : nerf occipital (cf. A)
- D) Vrai
- E) Faux

QCM 10 : BC

- A) Faux : Tubercules postérieurs
- B) Vrai
- C) Faux : Le scalène moyen s'insère sur les processus **transverses** de C2 à C7, et se termine sur **K1**
- D) Vrai
- E) Faux

QCM 11 : AB

- A) Vrai
- B) Vrai
- C) Faux : en arrière
- D) Faux : postérieur
- E) Faux

QCM 12 : E

- A) Faux : l'item ne concerne pas le plexus brachial (mais est vrai pour le plexus cervical)
- B) Faux : l'item ne concerne pas le plexus brachial (mais est vrai pour le plexus cervical)
- C) Faux : l'item ne concerne pas le plexus brachial (mais est aussi faux pour le plexus cervical, elle donne une innervation motrice en innervant tous les muscles sous hyoïdiens)
- D) Faux : l'item ne concerne pas le plexus brachial (mais est faux pour le plexus cervical, ce sont des rameaux profonds)
- E) Vrai

QCM 13 : CD

- A) Faux : inventé
- B) Faux : inventé
- C) Vrai
- D) Vrai
- E) Faux

QCM 14 : B

- B) Vrai / Vrai / Non lié : Il n'y a aucun lien entre le fait qu'un cancer de la parotide atteigne le VII et le fait que le VII innerve les muscles peauciés. Par contre ce cancer entraînera une paralysie du VII et donc des muscles peauciés.

QCM 15 : E

- E) Le ganglion stellaire est l'association entre le 3e gg cervical et le 1e thoracique, et il est perforé par l'artère vertébrale.

QCM 16 : D

/!\ Paralysie (trouble moteur) et paresthésie (trouble sensitif) sont 2 notions à différencier

Une paralysie de la mandibule aurait eu pour cause une lésion du nerf mandibulaire (au niveau des fibres motrices innervants les muscles masticateur)

Une lésion du nerf facial aurait entraînée des troubles au niveau de l'expression du visage mais n'a aucune incidence sur l'ouverture ou la fermeture de la mandibule

QCM 17 : B

Cf. QCM 14

QCM 18 : E

XII = moteur de la langue ⇔ PARALYSIE

QCM 19 : A**QCM 20 : C****QCM 21 : B**

La cause et l'effet sont vrais mais non liés.

4. Pharynx - Larynx

2015 – 2016 (Pr. De Peretti)

QCM 1 : A propos du pharynx :

- A) Ses muscles sont innervés par le nerf glossopharyngien
- B) Il a une forme de gouttière à concavité antérieure
- C) L'étage du nasopharynx est un carrefour aérodigestif
- D) Le cartilage cricoïde a une forme de chevalière à chaton postérieur
- E) Les propositions A, B, C et D sont fausses

QCM 2 : Cause à effet :

Les muscles et les ligaments ary-épiglottiques sont nommés muscles et ligaments vocaux

CAR

Ils sous-tendent les cordes vocales

QCM 3 : Cause à effet :

Le muscle crico-aryténoïdien postérieur est phonatoire

CAR

Il permet un mouvement de dilatation des cordes vocales

QCM 4 : Cause à effet :

Une infection pharyngée peut se propager au niveau de l'oreille moyenne

CAR

La trompe d'Eustache s'abouche au niveau de l'oropharynx

QCM 5 : Cause à effet :

Le muscle crico-aryténoïdien postérieur est phonatoire

CAR

Il est dilatateur des cordes vocales

Correction : Pharynx – Larynx**2015 – 2016 (Pr. De Peretti)**

QCM 1 : AB

- A) Vrai
- B) Vrai
- C) Faux : seulement aérien à ce niveau
- D) Faux : c'est un cartilage du LARYNX
- E) Faux

QCM 2 : E**QCM 3 : D**

C'est un muscle inspireur

QCM 4 : C

L'orifice tubaire est au niveau du nasopharynx

QCM 5 : D

L'effet est faux (il est inspireur), la cause est vraie

5. Glandes

2015 – 2016 (Pr. De Peretti)

QCM 1 : A propos des glandes endocrines :

- A) Un adénome de la glande parotide dit chaud sécrète des hormones thyroïdiennes
- B) La thyroïde est logée dans la loge sous hyoïdienne
- C) La chirurgie de la thyroïde peut entraîner une paralysie vocale par une lésion du nerf laryngé inférieur
- D) Les glandes parathyroïdes sécrète la parathormone qui est hyper-calcémiante
- E) Les propositions A, B, C et D sont fausses

QCM 2 : Parmi les glandes endocrines, nous avons :

- A) Les glandes parotides
- B) La glande thyroïde
- C) Les glandes parathyroïdes
- D) Les glandes sous mandibulaires
- E) Les propositions A, B, C et D sont fausses

Correction : Glandes**2015 – 2016 (Pr. De Peretti)**

QCM 1 : BCD

- A) Faux : Glande thyroïde
- B) Vrai
- C) Vrai
- D) Vrai
- E) Faux

QCM 2 : BC

- A) Faux : exocrines
- B) Vrai
- C) Vrai
- D) Faux : exocrines
- E) Faux

6. Cavités (Bouche et cavités nasales)

2015 – 2016 (Pr. De Peretti)

QCM 1 : A propos des fosses nasales :

- A) Leurs plancher correspond à l'os maxillaire en avant et l'os palatin en arrière
- B) Leurs parois latérales correspondent au labyrinthe ethmoïdien
- C) Les cornets supérieurs et moyens sont d'origine maxillaire
- D) Les fosses nasales sont tapissées en tout point par un neuro épithélium
- E) Les propositions A, B, C et D sont fausses

QCM 2 : A propos de la langue :

- A) La partie antérieure du dos de la langue est innervée par un rameau du nerf mandibulaire
- B) Le IX et le X innervent la base de la langue d'un point de vue sensitif
- C) La langue est innervée d'un point de vue moteur par le nerf lingual
- D) Le drainage lymphatique de la langue est croisé et homolatéral
- E) Les propositions A, B, C et D sont fausses

QCM 3 : A propos des fosses nasales :

- A) La partie la plus antérieure du septum nasal est une structure osseuse
- B) Le sphénoïde constitue la partie supérieure du septum nasal
- C) L'articulation entre le vomer et le maxillaire est du type schyndlilèse
- D) Le septum nasal est constitué de 2 os
- E) Les propositions A, B, C et D sont fausses

QCM 4 : A propos des choanes

- A) Le vomer correspond aux parties supérieur et médiane des choanes
- B) Les processus palatins du maxillaire correspondent à la partie inférieure des choanes
- C) La partie latérale des choanes est formée par les processus ptérygoïdiens latéraux
- D) Les choanes sont en regard de l'oropharynx
- E) Les propositions A, B, C et D sont fausses

Correction : Cavités (Bouche et cavités nasales)**2015 – 2016 (Pr. De Peretti)****QCM 1 :AB**

- A) Vrai
- B) Vrai
- C) Faux : origine ethmoidale
- D) Faux : seulement a un niveau de la lame criblée
- E) Faux

QCM 2 :ABD

- A) Vrai
- B) Vrai
- C) Faux : XII
- D) Vrai
- E) Faux

QCM 3 : CD

- A) Faux : cartilagineuse
- B) Faux : l'éthmoïde
- C) Vrai
- D) Vrai
- E) Faux

QCM 4 : A

- A) Vrai
- B) Faux : l'os palatin
- C) Faux : médiaux
- D) Faux : Nasopharynx
- E) Faux

7. QCM Mixtes

2015 – 2016 (Pr. De Peretti)

QCM 1 : Sur une coupe transversale en C6, nous pouvons retrouver :

- A) La gaine viscérale, correspondant à une expansion du fascia cervical superficiel
- B) L'artère carotide interne
- C) L'artère vertébrale
- D) L'artère thyroïdienne inférieure
- E) Les propositions A, B, C et D sont fausses

QCM 2 : A propos de la région sterno-cléido-mastoïdienne, on peut dire que :

- A) Le torticollis est dû à une faible tonicité du muscle sterno-cléido-mastoïdien
- B) Le feuillet profond du fascia cervical délimite le plan moyen de la région SCM
- C) Le muscle SCM est inclinateur homolatéral et rotateur/fléchisseur controlatéral
- D) Le plan profond de cette région comprend le muscle omo-hyoïdien
- E) Les propositions A, B, C et D sont fausses

QCM 3 : Cause à effet :

Une fracture de la lame criblée de l'éthmoïde peut entraîner une perte du goût

CAR

La lame criblée de l'éthmoïde est traversée par le nerf olfactif

Correction : QCM Mixtes**2015 – 2016 (Pr. De Peretti)****QCM 1 : CD**

- A) Faux : fascia cervicalmoyen
- B) Faux : commune
- C) Vrai
- D) Vrai
- E) Faux

QCM 2 : C

- A) Faux : dû à une rétractation
- B) Faux : fascia moyen
- C) Vrai
- D) Faux : scalène antrérieur
- E) Faux

QCM 3 : A

Olfaction et gustationsont en synergie pour identifier un aliment