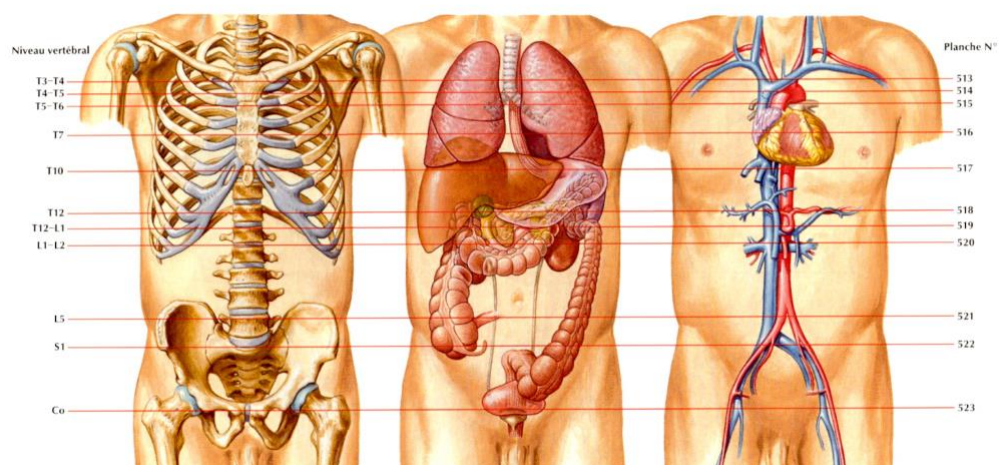


[Année 2017-2018]



⇒ Qcm issus des Tutorats, classés par chapitre

⇒ Correction détaillée

SOMMAIRE

1. Appareil Respiratoire	3
Correction : Appareil Respiratoire	5
2. Appareil Digestif	7
Correction : Appareil Digestif	12
3. Système Nerveux	16
E) Les propositions A, B, C et D sont fausses	17
Correction : Système Nerveux	22
4. Appareil Locomoteur.....	27
Correction : Appareil Locomoteur	30
5. Ostéologie.....	33
Correction : Ostéologie	36
6. Appareil Cardiovasculaire.....	39
Correction : Appareil Cardiovasculaire.....	41
7. Appareil Uro-Génital	43
Correction : Appareil Uro-Génital	46
8. Organes des Sens	48
Correction : Organes des Sens	52
9. Peau, Rachis et Evolution de l'Homme	55
Correction : Evolution Anatomique de l'Homme	58

Pour les QCMs de cause à effet, il y a 1 réponse parmi 5 réponses possibles :

- A) La cause et l'effet sont justes et liés => noté **VV liés**.
- B) La cause et l'effet sont justes mais NON liés => noté **VV NON liés**.
- C) L'effet est juste mais la cause est fausse => noté **VF**.
- D) La cause est juste mais l'effet est Faux => noté **FV**.
- E) La cause et l'effet sont Faux => noté **FF**.

De manière générale, lorsque l'on demande les réponses Vraies, il peut y avoir plusieurs réponses justes comme une seule, voire même aucune !!

1. Appareil Respiratoire

2016 – 2017 (Pr. Baqué)

QCM 1 : À propos de l'appareil respiratoire

- A) Les poumons sont situés dans plusieurs régions anatomiques suivant le mouvement respiratoire
- B) Les poumons dépassent la première cote et se retrouvent dans l'espace sus claviculaire qui donne un risque de pneumothorax en cas d'anesthésie du plexus brachial
- C) On retrouve 2 lobes du côté droit et 3 lobes du côté gauche
- D) Lors de l'inspiration, le diaphragme thoraco abdominal remonte
- E) Les propositions A, B, C et D sont fausses

QCM 2 : À propos de l'appareil respiratoire

- A) En C4 on retrouve le cartilage thyroïde responsable de la pomme d'Adam
- B) En C5 on retrouve le cartilage cricoïde qui a la forme d'une bague à chaton postérieur
- C) En C6 on retrouve l'os hyoïde
- D) Le nasopharynx se situe en avant des choanes
- E) Les propositions A, B, C et D sont fausses

QCM 3 : À propos de l'appareil respiratoire

- A) La bronche principale droite est plus verticale que la gauche ce qui explique que les corps étrangers ont tendance à se coincer à droite
- B) L'apex des poumons dépasse la première côte tandis que la base est posée sur le DTA
- C) La grande scissure à droite sépare le lobe supérieur du lobe inférieur et le lobe inférieur du lobe moyen
- D) La veine pulmonaire qui fait partie du hile pulmonaire ramène le sang désoxygéné jusqu'au poumon
- E) Les propositions A, B, C et D sont fausses

QCM 4 : À propos de l'appareil respiratoire

- A) Le hile pulmonaire correspond aux éléments nécessaires au fonctionnement du poumon, il comprend la bronche principale, l'artère et la veine pulmonaire, l'artère, la veine et les lymphatiques bronchiques
- B) La bronche linguale correspond à la bronche lobaire supérieur droite et la bronche culminale correspond à la bronche lobaire moyenne droite
- C) La bronche lobaire inférieur se divise en 4 segments formant la pyramide basale + 1 segment apical
- D) La bronche lobaire moyenne se divise en deux bronches segmentaires avec un segment médial et un segment latéral
- E) Les propositions A, B, C et D sont fausses

QCM 5 : À propos de l'appareil respiratoire

- A) Le DTA est traversé par l'aorte en T9, par l'œsophage en T12 et par la VCI en T10
- B) Il a une partie postérieure horizontale et une partie antérieure verticale
- C) La DTA est innervé par le nerf phrénique (issue de la racine C4)
- D) Le centre phrénique est fixe tandis que la partie musculaire du diaphragme monte et descend permettant la respiration
- E) Les propositions A, B, C et D sont fausses

QCM 6 : CAUSE À EFFET

Le DTA remonte lors de l'inspiration CAR pendant cette période du temps respiratoire les poumons vont se vider et rétrécir de volume

QCM 7 : À propos de l'appareil respiratoire

- A) L'hémostase est la régénération de l'O₂ et l'élimination du CO₂.
- B) Le pharynx a trois parties de bas en haut le nasopharynx, l'oropharynx et le laryngopharynx.
- C) Le carrefour aérodigestif est l'endroit où les voies aériennes et les voies digestives se croisent, il est situé au niveau de l'oropharynx.
- D) Lors de la déglutition on a un clapet qui permet de fermer la voie aérienne du larynx : l'épiglotte.
- E) Les propositions A, B, C et D sont fausses

QCM 8 : À propos de l'appareil respiratoire

- A) La trachée cervicale devient thoracique quand elle passe l'orifice supérieure du thorax.
- B) La trachée thoracique se divise en T5 au niveau de la carène.
- C) La bronche souche droite est plus verticale et plus courte que la bronche souche gauche.
- D) Le poumon gauche est en général plus petit et il a deux lobes tandis que le poumon droit a trois lobes.
- E) Les propositions A, B, C et D sont fausses

QCM 9 : À propos du diaphragme thoraco-abdominal, donnez-la (les) proposition(s) vraie(s)

- A) L'aorte traverse la foliole antérieure du diaphragme en Th12
- B) La veine cave supérieure traverse la foliole postérieure droite du diaphragme en Th10
- C) L'œsophage traverse la portion lombale du diaphragme au niveau du hiatus costo-lombal de Henlé en Th10
- D) Les 3 folioles du centre phrénique (partie fibreuse) se contractent
- E) Les propositions A, B, C et D sont fausses

QCM 10 : À propos de l'appareil respiratoire, donnez-la (les) proposition(s) vraie(s)

- A) L'os hyoïde se projette en C4 et soutient le larynx, la trachée, la langue
- B) Les fosses nasales sont définies en avant par les choanes et en arrière par les narines
- C) L'oropharynx va du voile du palais jusqu'à l'épiglotte
- D) L'oropharynx se situe en arrière des choanes
- E) Les propositions A, B, C et D sont fausses

QCM 11 : À propos de l'appareil respiratoire, donnez la (les) proposition(s) vraie(s)

- A) La trachée est un empilement d'anneaux trachéaux en forme de fer à cheval ouvert en avant
- B) La trachée se divise en bronche segmentaire au niveau de la caréna en Th5
- C) La plus petite unité fonctionnelle du poumon s'appelle le lobule pulmonaire, c'est à son niveau que se réalise l'hématose
- D) L'artère et la veine pulmonaire sont dites fonctionnelles car elles participent à l'hématose tandis que l'artère bronchique est dite nourricière
- E) Les propositions A, B, C et D sont fausses

QCM 12 :

À l'inspiration, on a la création d'un appel d'air CAR le DTA se contracte et pousse vers le bas la cavité abdominale.

QCM 13 :

La cavité pleurale entre la plèvre viscérale et la plèvre pariétale est une cavité virtuelle CAR elle existe n'existe qu'en cas de pathologie.

QCM 14 : À propos de l'appareil respiratoire

- A) l'appareil respiratoire a deux fonctions : la respiration et l'hémostase
- B) Les poumons ne se retrouvent jamais dans l'espace sus claviculaire
- C) Les poumons sont localisés exclusivement dans la région thoracique
- D) Le pneumothorax correspond à du sang dans la cavité pleurale
- E) Les propositions A, B, C et D sont fausses

QCM 15 : À propos de l'appareil respiratoire

- A) l'air passe par les fosses nasales, par le nasopharynx, par l'oropharynx puis atteint le laryngopharynx avant d'entrer dans le larynx.
- B) La trachée fait suite au larynx et elle est composée d'un empilement d'anneaux trachéaux reliés par des ligaments trachéaux
- C) La trachéotomie se fait entre le cartilage thyroïde et le manubrium sternal lorsqu'un patient s'étouffe
- D) Lors de la contraction du diaphragme thoraco abdominal on a un appel d'air qui se crée permettant l'inspiration
- E) Les propositions A, B, C et D sont fausses

QCM 16 : À propos de l'appareil respiratoire

- A) Dans l'ordre des voies respiratoires, on retrouve : le larynx, la trachée, les bronches souches principales, les bronches lobaires puis segmentaires et enfin la bronche terminale
- B) Le lobule pulmonaire est la plus petite unité fonctionnelle du poumon, il permet l'hématose
- C) La bronche principale droite donne une bronche lobaire supérieure, moyenne et inférieure
- D) La bronche lobaire inférieure se divise en 1 segment apical et en 4 segments formant la pyramide basale avec des segments basals médial, basal latéral, basal ventral, basal dorsal
- E) Les propositions A, B, C et D sont fausses

QCM 17 :

Une fausse route peut préférentiellement entraîner une pneumopathie d'inhalation du côté gauche **CAR** La bronche principale gauche est plus horizontale que la droite

Correction : Appareil Respiratoire

2016 – 2017 (Pr. Baqué)

QCM 1 : AB

- A) Vrai
- B) Vrai
- C) Faux, 2 lobes à GAUCHE et 3 lobes à DROITE
- D) Faux, Inspiration = DTA s'abaisse
- E) Faux

QCM 2 : E

- A) Faux, C4 = os hyoïde
- B) Faux, C5 = cartilage thyroïde
- C) Faux, C6 = cartilage cricoïde et début de l'œsophage cervical
- D) Faux, Nasopharynx en arrière de choanes

QCM 3 : ABC

- A) Vrai
- B) Vrai
- C) Vrai
- D) Faux, Veine pulmonaire ramène le sang OXYGÉNÉ des poumons vers le cœur !!
- E) Faux

QCM 4 : ACD

- A) Vrai
- B) Faux : bronche linguale = bronche lobaire moyenne / bronche culminale = bronche lobaire sup
- C) Vrai
- D) Vrai
- E) Faux

QCM 5 : CD

- A) Faux : Aorte = T12 / œsophage = T10 / VCI = T9
- B) Faux : antérieure = horizontale / postérieure = Verticale
- C) Vrai
- D) Vrai
- E) Faux

QCM 6 : E

Le DTA descend à l'inspiration
Les poumons se remplissent pendant l'inspiration

QCM 7 : CD

- A) Faux, C'EST L'HÉMATOSE
- B) Faux, ça c'est de bas en haut
- C) Vrai
- D) Vrai
- E) Faux

QCM 8 : ABCD**QCM 9 : inspiré du concours 2015 : E**

- A) Faux, L'aorte traverse au niveau de la portion lombale du DTA en Th12
- B) Faux, VEINE CAVE INF
- C) Faux, l'œsophage traverse le DTA au niveau de la portion lombale en Th10
- D) Faux, C'est la partie charnue (musculaire) qui se contracte, le centre phrénique est immobile
- E) Vrai

QCM 10 : AC

- A) Vrai
- B) Faux, Les fosses nasales sont définies en avant par LES NARINES et en arrière par les CHOANES
- C) Vrai
- D) Faux, il est en arrière de choanes
- E) Faux

QCM 11 : CD

- A) Faux, ouvert en arrière
- B) Faux, la trachée se divise en bronches souches
- C) Vrai,
- D) Vrai
- E) Faux

QCM 12 : A VRAI/VRAI lié**QCM 13 : A VRAI/VRAI lié****QCM 14 : E**

- A) Faux, hématorse
- B) Faux, Les poumons dépassent la première cote, ils se retrouvent dans l'espace sus claviculaire Important en cas d'anesthésie des membres sup
- C) Faux, Les poumons sont situés dans la région thoracique ainsi que dans la région thoraco abdominale selon le mouvement respiratoire
- D) Faux, AIR dans la cavité pleurale
- E) Vrai

QCM 15 : ABCD

- A) Vrai
- B) Vrai
- C) Vrai
- D) Vrai
- E) Faux

QCM 16 : ABCD**QCM 17 : D**

2. Appareil Digestif

2016 – 2017 (Pr. Baqué)

QCM 1 : A propos de l'appareil digestif, donnez la (les) proposition(s) vraie(s)

- A) Le grand épiploon est une vaste nappe graisseuse qui recouvre les viscères
- B) Un méso est un accollement de 2 feuillets de péritoine viscéral entre 2 organes
- C) Le point de Mc Burney se situe à la jonction entre le 1/3 interne et les 2/3 externes du segment entre l'EIAS et le nombril
- D) Ce qui est bien avec le foie et la rate c'est qu'on peut les palper physiologiquement car ils se trouvent sous les côtes
- E) Les propositions A, B, C et D sont fausses

QCM 2 : A propos de l'estomac, donnez la (les) proposition(s) vraie(s)

- A) A l'âge adulte il est dans un plan sagittal
- B) La jonction entre l'œsophage et l'estomac se nomme le cardia
- C) L'angulus gastrique fait un angle de 90° en regard de T10
- D) A la grande courbure est appendu le grand épiploon, alors qu'à la petite courbure est appendu le petit épiploon
- E) Les propositions A, B, C et D sont fausses

QCM 3 : A propos du carrefour bilio-duodéno-pancréatique, donnez la (les) proposition(s) vraie(s)

- A) Le canal de Wirsung s'abouche à la papille majeure
- B) La bile permet, entre autres, d'activer les enzymes présentes dans les sucs pancréatiques
- C) La bile est synthétisée par la vésicule biliaire
- D) Lors d'une cholécystite on observe la Triade de Charcot
- E) Les propositions A, B, C et D sont fausses

QCM 4 : A propos du foie, donnez la (les) proposition(s) vraie(s)

- A) Le foie permet l'épuration du sang et la synthèse des facteurs de coagulation
- B) Le ligament rond relie le foie à la coupole diaphragmatique et est prolongé par le ligament rond jusqu'au nombril
- C) Le foie est vascularisé par l'artère hépatique propre qui se divise pour donner l'artère gastro-duodénale
- D) Le foie reçoit le sang veineux du tronc porte qui est la réunion de la veine mésentérique inférieure et de la veine splénique
- E) Les propositions A, B, C et D sont fausses

QCM 5 : A propos de l'appareil digestif et de l'anatomie topographique, donnez la (les) proposition(s) vraie(s)

- A) Le diaphragme thoraco-abdominal sépare la cavité thoracique de la cavité abdominale
- B) Au niveau du point de Murphy on retrouve la projection de l'appendice vermiforme à la jonction du 1/3 externe 2/3 interne d'une ligne entre l'ombilic et l'épine iliaque antéro supérieure
- C) Lors d'une appendicite on peut ressentir une douleur au niveau de la fosse iliaque droite
- D) Le foie et la rate ne sont pas ou peu (pour le foie) palpables physiologiquement et se situent respectivement au niveau de l'hypochondre droit et gauche
- E) Les propositions A, B, C et D sont fausses

QCM 6 : A propos de l'appareil digestif, donnez la (les) proposition(s) vraie(s)

- A) Lors de l'embryogenèse, après une rotation de 270° le foie se retrouve dans l'hypochondre droit et la rate dans l'hypochondre gauche
- B) Lors d'un situs inversus on peut se retrouver avec un foie à gauche et une rate à droite
- C) Une rotation de 180° donne un mésentère incomplet mais n'est pas pathologique !
- D) L'anse intestinale primitive donne les éléments du tube digestif de l'œsophage jusqu'à l'hémi colon transverse du côté droit
- E) Les propositions A, B, C et D sont fausses

QCM 7 : A propos de l'appareil digestif, donnez la (les) proposition(s) vraie(s)

- A) Le grand épiploon est appendu à la grande courbure de l'estomac
- B) Le grand épiploon avec le mésocolon transverse forment le ligament gastro colique
- C) Le petit épiploon, ou ligament gastro splénique, est appendu à la grande courbure de l'estomac
- D) Un méso est un double accollement de péritoine viscéral raccordés au péritoine pariétal
- E) Les propositions A, B, C et D sont fausses

QCM 8 : A propos de l'appareil digestif, donnez la (les) proposition(s) vraie(s)

- A) Le colon, tout comme l'intestin grêle et l'estomac, possède que 2 couches musculaires
- B) L'angulus se trouve T12 et le hiatus de l'œsophage en T10
- C) Dans le tube digestif, les couches musculaires se trouvent entre la sous muqueuse et l'adventice
- D) Le sphincter inférieur de l'œsophage est palpable est visible contrairement au pylore
- E) Les propositions A, B, C et D sont fausses

QCM 9 : A propos de l'appareil digestif, donnez la (les) proposition(s) vraie(s)

- A) D1 est mobile contrairement à D2 et D3 qui sont fixes
- B) La bile permet l'activation des grains de zymogènes
- C) L'angle colique gauche est fixe, sagittal, aigue et plus haut que le droit
- D) Seule l'artère mésentérique inférieure vascularise la colon, l'artère mésentérique supérieure vascularise quant à elle l'intestin grêle
- E) Les propositions A, B, C et D sont fausses

QCM 10 : A propos de l'appareil digestif, donnez la (les) proposition(s) vraie(s)

- A) En T10 on retrouve le hiatus œsophagien qui est un facteur de continence anatomique
- B) On observe des anastomoses entre l'AMS et l'AMI qui sont les arcades de 1^e, 2^e, 3^e ou de 4^e ordre permettant d'éviter les ischémies
- C) La jonction recto-sigmoïdienne se projette en S5 en anatomie
- D) La bile passe successivement par les 2 conduits biliaires droit et gauche, la convergence biliaire supérieure, la voie biliaire principale, la convergence biliaire inférieure et le canal cholédoque
- E) Les propositions A, B, C et D sont fausses

QCM 11 :

Lors d'une splénectomie il faut souvent aussi enlever le pancréas **CAR** la tête du pancréas est en rapport avec le hile splénique

QCM 12 :

Lors d'une cholécystite aigue on a une douleur au niveau du point de Mc Burney **CAR** la vésicule biliaire se trouve en regard du rebord costal droit et de la ligne médio-claviculaire

QCM 13 : A propos de l'anatomie de surface et de l'appareil digestif, donnez la (les) proposition(s) vraie(s)

- A) Le diaphragme thoraco abdominal a la forme de 2 héli coupole asymétrique dont l'héli coupole droite passe au niveau du 5^{ème} espace intercostal
- B) Un traumatisme pénétrant de l'espace thoraco-abdominal peut léser des viscères thoraciques et abdominaux
- C) Le diverticule de Meckel est un diverticule de l'iléon qui se trouve en regard de la terminaison de l'artère mésentérique inférieure
- D) Le pancréas possède 2 fonctions : exocrine (sécrétion de glucagon et insuline) et endocrine (sécrétion de grains de zymogènes)
- E) Les propositions A, B, C et D sont fausses

QCM 14 :

Le point de Mc Burney est le point de projection de l'appendice vermiforme sur la ligne allant de l'EIAS droit à l'ombilic **CAR** le point de Murphy est le point de projection de la vésicule biliaire

QCM 15 :

On a successivement de gauche à droite : le caecum, le colon ascendant, le colon transverse, le colon descendant et le colon sigmoïde **CAR** l'étage infra mésocolique subit une triple rotation de 270° au total dans le sens anti horaire des aiguilles d'une montre

QCM 16 : Le bol alimentaire passe successivement par :

- A) Le jéjunum, le duodénum, l'iléon, le colon ascendant, le colon transverse, le colon descendant
- B) Le colon descendant, le colon transverse, le colon ascendant, le colon sigmoïde, le rectum
- C) L'œsophage, l'estomac, le duodénum, l'iléon, le jéjunum, le colon ascendant, le colon transverse
- D) L'estomac, le duodénum, l'intestin grêle, le colon ascendant, le colon transverse, le colon descendant
- E) Les propositions A, B, C et D sont fausses

QCM 17 : Concernant l'anatomie de surface :

- A) Les mamelons se trouvent en dedans des lignes médio-claviculaires
- B) Les lignes bi-mamelonnaire, bi sous-costale et bi-iliaque délimites 4 cavités
- C) Le point de Mc Burney se situe entre le bord droit des muscles grands droits droit et le bord inférieur droit des côtes et correspond à la vésicule biliaire
- D) Le point de Murphy se situe entre le bord droit des muscles grands droits droit et le bord inférieur droit des côtes et correspond à la vésicule biliaire
- E) Les propositions A, B, C et D sont fausses

QCM 18 : A propos de l'embryologie du tube digestif :

- A) Le tube digestif primitif est initialement dans un plan sagittal
- B) Après rotation les organes se retrouvent dans un plan frontal avec la rate dans l'hypochondre droit
- C) Au niveau de l'intestin primitif, on observe une rotation de 3 fois 90° dans le sens anti-horaire autour de l'AMS
- D) Une rotation de seulement 90° donne un mésentère complet qui est non pathologique
- E) Les propositions A, B, C et D sont fausses

QCM 19 : A propos des facteurs des facteurs de continence anatomique gastrique :

- A) On possède 6 facteurs de continence anatomique gastrique
- B) La valvule de Gubarov est un repli de la muqueuse qui fait clapet lorsque l'estomac est plein
- C) La cravate d'Helvétius est un épaississement oblique, transversale et profonde de la musculature intrinsèque de l'estomac
- D) Le hiatus œsophagien forme un lasso autour de l'œsophage permettant de maintenir l'estomac en position intra-abdominale et de resserrer l'œsophage en T12
- E) Les propositions A, B, C et D sont fausses

QCM 20 : A propos du carrefour bilio-duodéno-pancréatique

- A) Le duodénum est divisé en 4 segments : D1 (horizontale), D2 (verticale), D3 (horizontale) et D4 (oblique)
- B) Le pancréas est une glande allongée, posé sur le rachis comme une feuille de chêne et en contact avec la rate
- C) Le conduit pancréatique principal et le canal cholédoque se réunissent pour former l'ampoule hépato-pancréatique de Vater
- D) La voie biliaire droite et la voie biliaire gauche se réunissent pour former le canal cholédoque
- E) Les propositions A, B, C et D sont fausses

QCM 21 : A propos de la vascularisation du foie :

- A) L'artère hépatique propre est directement issue du tronc cœliaque
- B) La vascularisation artérielle assure les 2/3 de la vascularisation hépatique
- C) Le tronc porte est issue de la réunion de la VMI et du tronc spléno-mésaraïque
- D) La veine ombilicale gauche, tout comme le tronc porte, permet la vascularisation du foie à l'âge adulte
- E) Les propositions A, B, C et D sont fausses

QCM 22 : A propos de l'intestin grêle :

- A) L'iléon possède des anses plutôt horizontales et le jéjunum possède des anses plutôt verticales
- B) L'intestin grêle est lisse, de petit calibre et mesure environ 6 mètres
- C) Le mésentère est le méso de l'intestin grêle dont la racine est oblique de haut en bas et de droite à gauche
- D) Il est vascularisé par l'AMS qui donne 10 à 12 branches pour l'intestin grêle
- E) Les propositions A, B, C et D sont fausses

QCM 23 :

Le colon transverse est relié au duodénum **CAR** le mésocolon transverse est rattaché au duodénum et sépare la cavité abdominale en 2 étages

QCM 24 :

Le grand épiploon est une vaste nappe graisseuse qui possède une capacité de cloisonnement des infections abdominales **CAR** il est appendu à la petite courbure de l'estomac comme un tablier

QCM 25 :

La VMI s'unie avec la veine splénique pour former le tronc spléno-mésaraïque **CAR** la VMS s'unie avec le tronc spléno-mésaraïque pour former le tronc porte

QCM 26 : A propos de l'appareil digestif, donnez la (les) proposition(s) vraie(s)

- A) L'ampoule hépato pancréatique de Vater née de la réunion du conduit principal de Wirsung et du conduit cholédoque et elle s'abouche au duodénum par la papille mineure
- B) L'iléon s'abouche au niveau du colon descendant
- C) La veine cave inférieure reçoit des collatérales qui vascularisent directement l'intestin grêle et le colon
- D) Les teanias coli sont au nombre de 3 (1 antérieur et 2 postérieurs) et sont une particularité du colon
- E) Les propositions A, B, C et D sont fausses

QCM 27 :

Un calcul situé dans le canal cholédoque peut bloquer l'évacuation du suc pancréatique **CAR** selon sa localisation un calcul biliaire peut entraîner une angiocholite

QCM 28 :

Lors de l'embryogénèse, l'étage infra mésocolique subit une triple rotation dans le sens anti horaire **CAR** dans le cas d'un situs inversus, dans l'étage infra mésocolique, on retrouvera un foie à gauche et d'une rate à droite

QCM 29 :

Le pancréas provient de 2 bourgeons à l'état embryonnaire : un bourgeon ventral qui donnera le bas de la tête du pancréas et le processus incinatus et le bourgeon dorsal qui donnera le reste **CAR** le pancréas est initialement composé de 2 bourgeons qui vont se réunir après rotation du bourgeon dorsal en arrière du duodénum

QCM 30 :

Les teanias coli, en plus des haustrations, est une caractéristique du colon **CAR** les teanias coli apparaissent dès le caecum et disparaissent à la jonction recto sigmoïdienne

QCM 31 :

Le foie reçoit tout le sang veineux qui arrive des viscères **CAR** le foie reçoit le tronc porte qui est issue de la réunion de la veine mésentérique inférieure et du tronc spléno-mésaraïque

QCM 32 : A propos de l'appareil digestif, donnez la (les) proposition(s) vraie(s)

- A) Le point de Mc Burney est le point de projection en anatomie modale de la vésicule biliaire en regard du rebord costal droit et de la ligne médio-claviculaire
- B) On retrouve successivement : le caecum, le colon gauche, le colon transverse, le colon droit et le colon sigmoïde
- C) La valvule de Bauhin se situe à la jonction entre l'intestin grêle et le colon
- D) En cas d'appendicite on retrouve classiquement une douleur au niveau de la fosse iliaque droite
- E) Les propositions A, B, C et D sont fausses

QCM 33 : A propos de l'appareil digestif, donnez la (les) proposition(s) vraie(s)

- A) Le grand omentum est un tablier de gars libre recouvrant la cavité abdominale et appendu à la petite courbure de l'estomac
- B) A la hauteur de la vertèbre T12, l'estomac présente un angle de 90° entre l'antrum et le corps que l'on nomme « angulus »
- C) Le sphincter inférieur de l'œsophage n'est pas visible ni palpable et est un des 8 facteurs de continence cardiale
- D) Le hiatus œsophagien est formé par les piliers musculaires du diaphragme et se situe en T10
- E) Les propositions A, B, C et D sont fausses

QCM 34 : A propos de l'appareil digestif, donnez la (les) proposition(s) vraie(s)

- A) A l'état embryonnaire, le tube digestif est dans un plan sagittal avant toute rotation
- B) Dans le tube digestif, la couche sous muqueuse se trouve entre la muqueuse et la couche musculaire circulaire
- C) Le foie reçoit le sang veineux des viscères directement par le tronc spléno-mésaraïque
- D) Une partie de l'estomac peut passer à travers le hiatus œsophagien s'il est ouvert et peut entraîner une hernie hiatale par glissement qui est plus grave qu'une hernie par roulement
- E) Les propositions A, B, C et D sont fausses

QCM 35 : A propos de la région duodéno-pancréatique, donnez la (les) proposition(s) vraie(s)

- A) Le conduit principal de Wirsung va rejoindre le conduit cholédoque et former une ampoule qui est l'ampoule hépato pancréatique de Vater
- B) La convergence biliaire inférieure correspond à la réunion du conduit cholédoque avec le conduit principal de Wirsung
- C) Le processus uncinatus du pancréas provient du bourgeon ventral du pancréas après rotation
- D) La sécrétion des grains de zymogènes est une fonction exocrine du pancréas
- E) Les propositions A, B, C et D sont fausses

QCM 36 : A propos de l'intestin grêle et du colon, donnez la (les) proposition(s) vraie(s)

- A) A la suite de l'angle de Treitz (qui est un angle aiguë) on retrouve l'iléon suivi du jéjunum
- B) Le jéjunum possède plutôt des anses horizontales tandis que l'iléon possède plutôt des anses verticales
- C) L'artère mésentérique supérieure vascularise aussi bien l'intestin grêle qu'une partie du colon
- D) L'artère mésentérique inférieure donne des collatérales à destinées du colon gauche et du colon sigmoïde, tout en étant anastomosée à l'artère mésentérique supérieure
- E) Les propositions A, B, C et D sont fausses

Correction : Appareil Digestif**2016 – 2017 (Pr. Baqué)****QCM 1 : A**

- A) Vrai
- B) Faux, c'est un accolement de deux feuillets de péritoine viscéral en continuité avec le feuillet pariétal
- C) Faux, c'est entre le 1/3 externe et les 2/3 interne
- D) Faux, ils ne sont physiologiquement pas palpables, on peut les palper en cas d'hépatomégalie et de splénomégalie
- E) Faux

QCM 2 : BD

- A) Faux, dans un plan frontal, mais il est sagittal chez l'embryon
- B) Vrai
- C) Faux, en regard de T12, en T10 on retrouve le hiatus oesophagien
- D) Vrai
- E) Faux

QCM 3 : AB

- A) Vrai
- B) Vrai
- C) Faux, c'est le foie qui synthétise la bile, la VB sert juste à la stocker
- D) Faux, la triade de Charcot s'observe lors d'une Angiocholite, dans une cholécystite on a juste fièvre et douleur (pas d'ictère)
- E) Faux

QCM 4 : A

- A) Vrai
- B) Faux, ce n'est pas le ligament rond qui relie le foie au diaphragme mais le ligament falciforme
- C) Faux, c'est l'artère hépatique commune qui se divise pour donner l'artère gastro-duodénale et l'artère hépatique propre qui, elle, va aller vasculariser le foie
- D) Faux, le tronc porte provient de la réunion de la veine mésentérique supérieure et du tronc spléno-mésaraïque et ce dernier provient de la réunion de la veine splénique et de la veine mésentérique inférieure
- E) Faux

QCM 5 : ACD

- A) Vrai
- B) Faux, c'est le point de Mc Burney
- C) Vrai
- D) Vrai, pour le foie le prof dit qu'il est peu palpable cette année, je lui ai demandé si c'était plutôt "pas palpable" mais il a l'air d'accord avec lui même donc parfois on retient ça
- E) Faux

QCM 6 : BD

- A) Faux, lors de l'embryogénèse l'étage sus mésentérique ne fait pas de rotation de 270° c'est seulement l'étage sous mésentérique
- B) Vrai
- C) Faux, c'est pathologique !!
- D) Vrai, l'anse intestinale primitive est décomposée en anse craniale et anse caudale
- E) Faux

QCM 7 : ABD

- A) Vrai
- B) Vrai
- C) Faux, le petit épiploon est appendu à la petite courbure de l'estomac et c'est le ligament gastro-hépatique; le ligament gastro-splénique est une partie du grand épiploon
- D) Vrai
- E) Faux

QCM 8 : BC

- A) Faux, l'estomac possède 3 couches (il y a l'oblique en plus qui donne la cravate d'Helvétius)
- B) Vrai
- C) Vrai
- D) Faux, c'est le pylore qui est visible et palpable contrairement au SIO
- E) Faux

QCM 9 : ABC

- A) Vrai
- B) Vrai, aller voir les erratas de la ronéo et les réponses des profs, c'est une erreur du prof qu'il a corrigé
- C) Vrai
- D) Faux, l'artère mésentérique supérieure vascularise aussi le colon (droit et une partie du transverse)
- E) Faux

QCM 10 : AD

- A) Vrai
- B) Faux, les arcades de 1e, 2e, 3e ou de 4e ordre sont des anastomoses entre les collatérales de l'AMS qui vascularisent l'IG
- C) Faux, c'est S3
- D) Vrai
- E) Faux

QCM 11 : C VRAI/FAUX

Le fait est Vrai
La raison est Fausse, ce n'est pas la tête du pancréas mais la queue

QCM 12 : D FAUX/VRAI

Le fait est Faux, c'est au niveau du point de Murphy
La raison est Vraie

QCM 13 : B

- A) Faux, c'est le 4ème espace à droite et le 5ème à gauche, c'est plus haut à droite qu'à gauche
- B) Vrai
- C) Faux, c'est l'AMS
- D) Faux, la sécrétion de glucagon et insuline c'est la fonction endocrine et exocrine pour les grains de zymogènes
- E) Faux

QCM 14 : B VRAI/VRAI Non lié**QCM 15 : D FAUX/VRAI**

Le fait est Faux, c'est de droite à gauche
La raison est Vrai

QCM 16 : D

- A) FAUX: le duodénum est avant le jéjunum
- B) FAUX: on a d'abord le colon ascendant puis le colon transverse et enfin le colon descendant
- C) FAUX: c'est d'abord le jéjunum puis l'iléon
- D) VRAI
- E) FAUX

QCM 17: D

- A) FAUX: les mammelons sont **à l'extérieur** des lignes médio-claviculaires; c'est plus facile à voir chez l'homme que chez la femme
- B) FAUX: 4 **étages**!!! C'est le DTA qui délimite 2 cavités
- C) FAUX: c'est le point de **Murphy** (cf item d'après)
- D) VRAI
- E) FAUX

QCM 18: ACD

- A) VRAI
- B) FAUX: la rate se trouve **à gauche**; c'est le foie qui est à droite
- C) VRAI
- D) VRAI
- E) FAUX

QCM 19: BC

- A) FAUX: il y en a **5**: l'angle de His; la valvule de Gubarov; le SIO, la cravate d'Helvétius, le hiatus oesophagien. La position intra-abdominale est un processus physio mais pas un facteur de continence anatomique
- B) VRAI
- C) VRAI
- D) FAUX: le hiatus oesophagien est **en T10**
- E) FAUX

QCM 20: ABC

- A) VRAI
- B) VRAI
- C) VRAI
- D) FAUX: La voie biliaire droite et la voie biliaire gauche se réunissent au niveau de la convergence biliaire supérieure pour former la **voie biliaire principale**
- E) FAUX

QCM 21: E

- A) FAUX: l'artère hépatique propre est issue de l'artère hépatique commune qui, pour cette dernière, est issue du tronc coélique. L'artère hépatique commune donnera l'artère gastroduodénale et l'artère hépatique propre
- B) FAUX: c'est la vascularisation **veineuse!!** Le foie a une vascularisation principalement veineuse
- C) FAUX: il est issu de la réunion de la **VMS** et du tronc spléno-mésaraïque. Le tronc spléno-mésaraïque provient de la réunion de la veine splénique et de la VMI
- D) FAUX: C'est de la pure invention ça
- E) VRAI

QCM 22: BD

- A) FAUX: l'iléon c'est verticale et le jéjunum c'est horizontal -> bien retenir sur le schéma (à avoir en tête)
- B) VRAI
- C) FAUX: la racine du mésentère est oblique de haut en bas mais de **gauche à droite**
- D) FAUX
- E) FAUX

QCM 23 : VRAI/VRAI lié A

La cause est VRAI
L'effet est VRAI

QCM 24 : VRAI/FAUX C

La cause est VRAI
L'effet est FAUX car le grand épiploon est appendu à la **grande** courbure de l'estomac

QCM 25 : B

La cause est VRAI
L'effet est VRAI
Mais les 2 ne sont pas liés

QCM 26 : D

- A) Faux, papille **majeure**
- B) Faux, il s'abouche au **caecum**
- C) Faux, le sang veineux intestinal passe par le tronc porte qui se dirige vers le foie. Le sang veineux sort ensuite du foie pour rejoindre la veine cave inférieure par l'intermédiaire des veines hépatiques
- D) Vrai
- E) Faux

QCM 27 : D FAUX/VRAI

Le fait est Faux, cela bloque l'évacuation de la bile
La raison est Vrai

QCM 28 : C VRAI/FAUX

La fait est vrai
La raison est fausse, le foie et la rate font partie de l'étage SUS-mésocolique

QCM 29 : C VRAI/FAUX

Le fait est Vrai

La raison est Fausse, c'est le bourgeon ventral qui subit une rotation en arrière du duodénum et qui va rejoindre le bourgeon dorsal

QCM 30 : A VRAI/VRAI Lié**QCM 31 : C**

Le fait est Vrai

La raison est Fausse, le tronc porte est issue de la réunion de la veine mésentérique supérieure et du tronc spléno-mésaraïque

QCM 32 : CD

A) Faux, c'est le point de projection de l'appendice

B) Faux, on a d'abord le colon droit ensuite le colon transverse puis le colon gauche

C) Vrai

D) Vrai

E) Faux

QCM 33 : BD

A) Faux, il est appendu à la grande courbure

B) Vrai

C) Faux, il n'y a que 6 facteurs de continence cardiale

D) Vrai

E) Faux

QCM 34 : AB

A) Vrai

B) Vrai

C) Faux, c'est par le tronc porte

D) Faux, la hernie par roulement est plus grave que la hernie par glissement

E) Faux

QCM 35 : ACD

A) Vrai

B) Faux, la convergence biliaire inférieure correspond à la réunion du conduit cystique et de la voie biliaire principale

C) Vrai

D) Vrai

E) Faux

QCM 36 :

A) Faux, on trouve d'abord le jéjunum puis l'iléon

B) Vrai

C) Vrai

D) Vrai, l'arcade bordante de Riolan forme une anastomose entre AMS et AMI

E) Faux

3. Système Nerveux

2016 – 2017 (Pr. De Peretti)

QCM 1 : À propos du SNV

- A) Le SNV a deux composantes : l'orthosympathique et le parasympathique
- B) Les deux composantes ont une action synergique c'est à dire qu'ils ont une action opposée
- C) Il n'est que partiellement autonome car le cortex a une influence sur l'hypothalamus (centre végétatif supérieur)
- D) Le SNV est situé dans le tronc cérébral ainsi que dans la moelle spinale
- E) Les propositions A, B, C et D sont fausses

QCM 2 : À propos du SNV

- A) Le SNV est généralement bi-neuronal
- B) Le premier neurone est dit pré ganglionnaire, central
- C) Le neurone pré ganglionnaire a son corps neuronal situé dans un ganglion
- D) Les fibres du neurone pré ganglionnaire vont vers un organe cible
- E) Les propositions A, B, C et D sont fausses

QCM 3 : À propos du SNV

- A) Le neurone pré ganglionnaire est situé dans l'axe gris de la moelle et au niveau du tronc cérébral sur le plancher du V4
- B) Au niveau du tronc cérébral ce neurone pré ganglionnaire se trouve sur la 3^{ème} colonne de nerfs crâniens et s'occupe du contingent parasympathique
- C) Tout le contingent orthosympathique de l'organisme a pour point de départ la colonne intermédiolatérale
- D) La colonne intermédiolatérale s'étend du myélomère C8 à L2
- E) Les propositions A, B, C et D sont fausses

QCM 4 : À propos du SNV

- A) Les myélomères C8-T1-T2 forment les centre cilio-dilatateur et le centre cardio-accélérateur
- B) Les myélomères T3-T4-T5 forment le centre broncho-dilatateur
- C) Les myélomères de T6 à L2 forment le centre abdomino-pelvien
- D) Au niveau des myélomères S2-S3-S4 on trouve la colonne intermedioventrale qui s'occupe du contingent parasympathique sacrée
- E) Les propositions A, B, C et D sont fausses

QCM 5 : À propos du SNV

- A) La colonne IML soulève une corne latérale ou thoracique au niveau de l'axe gris de C8 à L2 entre les cornes antérieure et postérieure
- B) Au niveau de la moelle sacrée on verra sur la corne antérieure apparaitre un soulèvement qui est du à la colonne IMV du para Σ sacrée.
- C) Le neurone post ganglionnaire est appelé deutoneurone est se situe entre l'axe gris de la moelle est un ganglion
- D) Le tronc sympathique est un chaîne ganglionnaire latéro-vertébrale sur toute la hauteur de la colonne vertébrale
- E) Les propositions A, B, C et D sont fausses

QCM 6 : À propos du SNV

- A) le tronc sympathique contient les deutoneurone du contingent orthosympathique
- B) il y a trois ganglions cervicaux au niveau du tronc sympathique et le ganglion cervical moyen est perforé de l'artère vertébrale
- C) le ganglion cervical inférieur et le premier ganglion thoracique forment le ganglion stellaire perforé de l'artère thyroïdienne inférieure
- D) Le ganglion stellaire est situé en regard du col de K1 posé sur le dôme pleural
- E) Les propositions A, B, C et D sont fausses

QCM 7 : A propos de l'hypophyse

- A) La post-hypophyse sécrète des stimulines
- B) La neuro-hypophyse sécrète une hormone antidiurétique
- C) L'adénohypophyse est reliée à l'hypothalamus par le système hypothalamo-hypophysaire
- D) Une tumeur non sécrétante de la post-hypophyse peut entrainer une hemianopsie bi-temporale homonyme
- E) Les propositions A, B, C et D sont fausses

QCM 8 : Le télencéphale subit plusieurs mouvements lors de sa morphogénèse :

- A) Division en oreille de Mickey
- B) Bascule en corne de bélier
- C) Fusion au diencéphale
- D) Rotation en oreille de bunny
- E) Les propositions A, B, C et D sont fausses

QCM 9 : On retrouve les aires gustatives dans :

- A) Le lobe frontal
- B) Le lobe pariétal
- C) Le lobe temporal
- D) Le lobe occipital
- E) Les propositions A, B, C et D sont fausses

QCM 10 : A propos du SNV

- A) Lors de la défécation, il faut une contraction des muscles abdominaux et du sphincter strié
- B) Dans la mécanique sexuelle chez l'Homme, le parasympathique permet l'érection par vasodilatation des corps caverneux
- C) Lors de l'éjaculation, chez l'Homme l'orthosympathique permet d'éviter l'éjaculation rétrograde
- D) L'orthosympathique est constricteur du sphincter lisse de la vessie
- E) Les propositions A, B, C et D sont fausses

QCM 11: A propos du SNV

- A) Le dernier médiateur chimique du parasympathique est cholinergétique
- B) Dans l'Orthosympathique, les protoneurone sont retrouvés uniquement au niveau de la colonne IML
- C) Dans le parasympathique, les protoneurone peuvent être retrouvés au niveau pelvien(3^{ème} colonne plancher du V4)
- D) Sur toute la hauteur de la moelle on retrouve une 2^{ème} colonne orthosympathique : IMM
- E) Les propositions A, B, C et D sont fausses

QCM 12 :A propos de l'innervation du bassin

- A) La majorité des deutoneurones orthosympathiques sont au niveau du tronc sympathique et le reste peut se retrouver au niveau de plexus nerveux autonome
- B) Le ganglion moyen est perforé par l'artère thyroïdienne supérieure
- C) Le ganglion stellaire est parfois perforé par l'artère vertébrale
- D) Les nerfs érecteurs d'Eckardt sont des nerfs splanchniques pelviens situés entre les racines S2 S3 S4
- E) Les propositions A, B, C et D sont fausses

QCM 13 : Une lésion du ganglion stellaire entraîne une myosis **parce que** dans le Claude Bernard Horner, on a une expression du parasympathique sans contrebalancement par l'orthosympathique

QCM 14 : Autrefois dans les ulcères gastro-duodénaux, on réalisait une vagotomie **parce que** ce nerf est responsable de l'augmentation des sécrétions acides gastriques

QCM 15 : A propos du SNV

- A) La colonne IML est située des vertèbres C8 à L2
- B) L'orthosympathique permet une vasoconstriction et une bronchodilatation
- C) Les RCG sont des fibres amyéliniques à conduction lente
- D) La lubrification vaginale est permise par l'orthosympathique
- E) Les propositions A, B, C et D sont fausses

QCM 16 : Le parasympathique permet :

- A) La relaxation indirecte du sphincter strié de la vessie
- B) La vasodilatation des corps caverneux
- C) La tuméfaction des OGE chez la femme
- D) La contraction du détrusor
- E) Les propositions A, B, C et D sont fausses

QCM 17 : Le syndrome de Claude Bernard Horner est caractérisé par en outre, une enophtalmie, vasodilatation de l'hémiface, psoïtis, myosis **car** il résulte d'une perte de l'influx orthosympathique

QCM 18 : A propos des nerfs crâniens

- A) Le nerf trijumeau est mixte et provient du 2ème arc branchial
- B) Le I émane du télencéphale
- C) Le nerf facial est le nerf du premier arc branchial
- D) Le III, IV et le VI sont responsables de la motricité de l'oeil
- E) Les propositions A, B, C et D sont fausses

QCM 19 : A propos des nerfs crâniens

- A) Le V est un nerf mixte issu de la face postérieure de pont
- B) Le VI est le nerf abducens, il est moteur, d'origine somitique et naît du sillon ponto-bulbaire
- C) Le nerf II est le nerf ophtalmique et est strictement sensitif
- D) Le nerf XI est le 5^{ème} arc branchial
- E) Les propositions A, B, C et D sont fausses

QCM 20 : A propos du SNV

- A) Colonne intermédiaire-latérale → RCB → tronc sympathique → nerfs splanchnique → synapse : ganglion pré-viscéraux → viscères
- B) Colonne intermédiaire-latérale → RCB → synapse tronc sympathique → nerfs viscéraux → viscères
- C) Colonne intermédiaire-latérale → RCB → synapse tronc sympathique → RCG → nerf spinal
- D) La réponse D (compter VRAI)
- E) Toutes les réponses sont fausses

QCM 21 : Si on enlève l'influx parasympathique des deux côtés, on entraîne une éjaculation rétrograde **car** le sphincter lisse de la vessie innervé par le parasympathique ne peut plus se contracter

QCM 22 : Le Télencéphale subit successivement les mouvements de rotation fusion division bascule **car** la pie-mère est une leptoméninge

QCM 23 : A propos des nerfs crâniens

- A) Le I est d'origine télencéphalique
- B) Le II est le nerf ophtalmique
- C) Le III est le nerf oculomoteur et il est moteur
- D) Le VI est le nerf abducens et il est moteur
- E) Les propositions A, B, C et D sont fausses

QCM 24 : Le parasympathique est :

- A) Vasoconstricteur
- B) Bronchodilatateur
- C) Il permet la lubrification vaginale
- D) Il permet la mydriase
- E) Les propositions A, B, C et D sont fausses

QCM 25 : Sur la coupe de Charcot on peut voir :

- A) Noyau caudé
- B) Hypothalamus
- C) V3
- D) Le corps calleux
- E) Les propositions A, B, C et D sont fausses

QCM 26 : Les côtés du cercle artériel de base du cerveau sont :

- A) l'artère carotide interne
- B) l'artère sylvienne
- C) l'artère choroïdienne antérieure
- D) le tronc basilaire
- E) Les propositions A, B, C et D sont fausses

QCM 27 : A propos du système nerveux :

- A) Une non fermeture des neuropores du tube neural peut-être viable
- B) Une partie de la substance neurologique de la moelle sera étirée jusqu'en S2 par le filum terminale
- C) La spina bifida occulta correspond à une non-fermeture du neuropore postérieur, et est viable
- D) On considère qu'une spina bifida est très grave lorsque la moelle spinale et la queue de cheval sont recouvertes pas la peau
- E) Toutes les réponses sont fausses

QCM 28 : Le nerf facial est un nerf :

- A) Sensitif pur
- B) Moteur pur
- C) Somitique
- D) Nerf essentiel de la motricité de la face
- E) Les propositions A, B, C et D sont fausses

QCM 29 : A propos du SNV

- A) Les centres cilio-dilatateur et cardio-accélérateurs sont au niveau des myélomères C8 à T2
- B) Les rameaux communicants blancs sont présents au niveau de tous les myélomères
- C) Les systèmes orthosympathiques et parasympathiques sont toujours antagonistes
- D) Pour innerver le cou/tête/membre, on ne fait pas synapse dans le TS
- E) Les propositions A, B, C et D sont fausses

QCM 30 : Une section du nerf X entraîne une augmentation de l'acidité gastrique **car** la stimulation du système parasympathique entraîne une diminution de l'acidité gastrique

QCM 31 : A propos du V4

- A) Tendue entre les pédoncules supérieurs et inférieurs, on a la membrane tectoria qui recouvre le plancher du V4
- B) Le voile médullaire supérieur est un voile de substance grise
- C) Sur le plancher du V4 on retrouve des filets nerveux qui forment les stries médullaires du V4 ou stries acoustiques
- D) La cavité rhomboïde est issue du métencéphale et du myélencéphale
- E) Les propositions A, B, C et D sont fausses

QCM 32 : A propos des nerfs crâniens

- A) Le nerf XII est d'origine somitique et permet la sensibilité de la langue
- B) Le nerf vague est le plus long nerf crânien
- C) Les nerfs crâniens font partis du SNC
- D) Les six arcs branchiaux donnent les nerfs crâniens de type mixte
- E) Les propositions A, B, C et D sont fausses

QCM 33 : A propos de la voie pyramidale, elle est :

- A) Bi-neuronale
- B) Croisée
- C) Possède deux faisceaux : un cortico-spinal latéral et un cortico-nucléaire
- D) Involontaire
- E) Les propositions A, B, C et D sont fausses

QCM 34 : A propos du SNV, pour déféquer il faut :

- A) Activation de l'orthosympathique
- B) Inactivation du parasympathique
- C) Action du système nerveux somatique (involontaire) permettant la contraction des muscles abdominaux
- D) Du temps (compter VRAI)
- E) Les propositions A, B, C et D sont fausses

QCM 35 : A propos du SNV, le parasympathique crânien a pour fonction :

- A) Salivair
- B) Vasoconstricteur
- C) Erectile
- D) Mictionnaire
- E) Les propositions A, B, C et D sont fausses

QCM 36 : A propos du système nerveux

- A) Le SNC contient la majorité des corps cellulaires
- B) Le SNP est phylogénétiquement le plus élevé
- C) Le dernier médiateur chimique du contingent parasymphatique du SNV est adrénérgetique
- D) Le SNV est dit autonome mais demeure relié au SNC
- E) Les propositions A, B, C et D sont fausses

QCM 37 : A propos de l'organogenèse du SNC

- A) Au niveau dorsal, la lame alaire contient les neurones sensitifs (voie descendante)
- B) Au niveau de la moelle, le sulcus limitans est un sillon qui sépare la partie ventrale (motrice) de la partie dorsale (sensitive)
- C) Le mésencéphale provient du rhombencéphale
- D) L'archéoencéphale est à l'origine in fine du cerveau (télencéphale)
- E) Le télencéphale va subir 4 mouvements successifs : division, fusion, rotation et bascule

QCM 38 : A propos des méninges

- A) La dure mère est la méninge la plus périphérique et la plus résistante
- B) La pie mère qui est une lame porte-vaisseaux tapisse en tout point le SNC comme un vernis
- C) Au niveau de la moelle, la dure mère est en contact avec la vertèbre
- D) Les pachyméninges sont des méninges dures et les leptoméninges sont molles
- E) Les propositions A, B, C et D sont fausses

QCM 39 : A propos de la moelle spinale et ses généralités

- A) Le LCS est sécrété par les granulations arachnoïdiennes
- B) La toile choroïdienne est formée de glie épendymaire et de pie mère
- C) Le trajet du LCR est habituellement le suivant : concavité des vésicules télencéphaliques → trou interventriculaire → V3 → V4 → trou de Magendie → citerne cérébello-médullaire → villosité arachnoïdienne
- D) On retrouve une production de LCR au niveau de la moelle
- E) Les propositions A, B, C et D sont fausses

QCM 40 : A propos du cervelet, on peut dire :

- A) Ses actions sont involontaire et inconsciente
- B) Ses actions sont contro-latérales
- C) Il est vascularisé par des artères circonférentielles longues
- D) Les deux hémisphères cérébraux sont séparés par le vermis médian
- E) Les propositions A, B, C et D sont fausses

QCM 41 : A propos de la coupe vertico-frontale de Charcot

- A) Le noyau lenticulaire, l'avant-mur et le corps calleux sont des noyaux gris centraux télencéphaliques
- B) Le thalamus est un noyau relais des voie sensitives et extra-pyramidales, d'origine diencéphalique
- C) A cause de la giration du télencéphale, sur cette coupe le noyau caudé y est coupé deux fois
- D) Une lésion au niveau de la capsule interne de l'hémisphère droit entraîne une hémiplegie gauche
- E) Les propositions A, B, C et D sont fausses

QCM 42 : A propos de la vascularisation

- A) Le polygone de Willis est vascularisé majoritairement par les artères carotides externes
- B) L'artère qui vascularise majoritairement le cercle artériel de base du cerveau possède 4 artères collatérales
- C) Les artères spinales postérieures qui cheminent dans les sillons collatéraux postérieurs de la moelle sont continues et constantes
- D) La lymphe du SNC se draine vers la chaîne lymphatique jugulaire interne et les ganglions para-sternaux pour ensuite rejoindre le conduit thoracique
- E) Les propositions A, B, C et D sont fausses

QCM 43 : A propos des nerfs crâniens

- A) Le nerf XI (accessoire) est issu du 5^{ème} arc branchial
- B) Le nerf optique est sensoriel, il naît au-dessus du tronc cérébral et est le premier nerf crânien
- C) Le contingent bulbaire du nerf spinal est phonatoire
- D) Le contingent spinal du nerf accessoire est céphalogyre
- E) Les propositions A, B, C et D sont fausses

QCM 44 : A propos des aires fonctionnelles du cerveau

- A) L'aire gustative est une aire effectrice qui se trouve au niveau du lobe temporal et frontal
- B) L'aire de la parole qui est une aire effectrice se trouve au niveau du lobe limbique de Broca
- C) Sur l'homonculus de Penfield, plus le territoire est important et plus la force est grande
- D) Une lésion au niveau des aires muettes ne donnera aussitôt aucun signe clinique
- E) Les propositions A, B, C et D sont fausses

QCM 45 : Cause à effet

Le plancher du V4 du cerveau contient 6 colonnes de noyaux de part et d'autre de la ligne médiane **parce qu'au** niveau de la moelle spinale, on retrouve les colonnes : somatomotrice, viscéromotrice, viscéroceptive, proprioceptive et extéroceptive.

Correction : Système Nerveux**2016 – 2017 (Pr. De Peretti)****QCM 1 : ACD**

- A) Vrai
- B) Faux. Ils ont bien une action synergique mais cela veut justement dire qu'ils se complètent, ils ne sont pas forcément opposés
- C) Vrai
- D) Vrai
- E) Faux

QCM 2 : AB

- A) Vrai
- B) Vrai
- C) Faux, ce sont les fibres de ce neurone qui vont vers un ganglion donc son corps neuronal est situé AVANT le ganglion, au niveau de l'axe gris ou au niveau du tronc cérébral
- D) Faux, les fibres du neurone pré ganglionnaire vont vers un ganglion
- E) Faux

QCM 3 : ABCD

- A) Vrai
- B) Vrai
- C) Vrai
- D) Vrai
- E) Faux

QCM 4 : ABCD

- A) Vrai
- B) Vrai
- C) Vrai
- D) Vrai
- E) Faux

QCM 5 : ABD

- A) Vrai
- B) Vrai
- C) Faux. Le deutoneurone est situé entre un ganglion et un organe cible
- D) Vrai
- E) Faux

QCM 6 : AD

- A) Vrai
- B) Faux. Le ganglion cervical moyen est perforé par l'artère thyroïdienne inférieure
- C) Faux, le ganglion cervical inférieur et le premier ganglion thoracique forment bien le ganglion stellaire mais il est perforé par L'ARTERE VERTEBRALE
- D) Vrai
- E) Faux

QCM 7 : BC

- A) Faux, la posthypophyse sécrète HAD et ocytocyne
- B) Vrai
- C) Vrai
- D) Faux
- E) Faux

QCM 8 : AC

- A) Vrai
- B) Faux, c'est une bascule en oreille de bunny
- C) Vrai
- D) Faux, c'est une rotation en corne de bœuf
- E) Faux

QCM 9 : BC

- A) Faux
- B) Vrai
- C) Vrai
- D) Faux
- E) Faux

QCM 10 : BCD

- A) Faux, lors de la défécation on a un relâchement volontaire du sphincter strié
- B) Vrai
- C) Vrai
- D) Vrai
- E) Faux

QCM 11 : ABC

- A) Vrai
- B) Vrai
- C) Faux, la 3ème colonne du plancher du V4 correspond au parasymphatique CRANIEN
- D) Vrai
- E) Faux

QCM 12 : AD

- A) Vrai
- B) Faux, par l'artère thyroïdienne inférieure
- C) Faux, le ganglion cervical stellaire est toujours perforé par l'artère vertébrale
- D) Vrai
- E) Faux

QCM 13 : A**QCM 14 : A****QCM 15 : BCD**

- A) Faux on parle ici de myélomère
- B) Vrai
- C) Vrai
- D) Vrai
- E) Faux

QCM 16 : BCD

- A) Faux, c'est le sphincter LISSE
- B) Vrai
- C) Vrai
- D) Vrai
- E) Faux

QCM 17 : D, il ne faut pas confondre le ptosis qui est une chute de la paupière et le psoïtis qui n'a rien à voir (pour la culture G : flexion douloureuse de la cuisse qui est un signe clinique de l'appendicite)

QCM 18 : BD

- A) Faux, c'est le 1er arc branchial
- B) Vrai
- C) Faux, c'est le 2ème arc branchial
- D) Vrai
- E) Faux

QCM 19 : B

- A) Faux, issu de la face antérieure du pont
- B) Vrai
- C) Faux, le nerf II est le nerf OPTIQUE
- D) Faux, le 5ème arc branchial régresse chez l'Homme
- E) Faux

QCM 20 : ACD

- A) Vrai
- B) Faux, s'il y a synapse au niveau du TS alors l'influx va au cou/membre/tête
- C) Vrai
- D) Vrai
- E) Faux

QCM 21 : E, c'est l'influx orthosympathique qui empêche l'éjaculation rétrograde en contractant le sphincter lisse de la vessie

QCM 22 : D, le télencéphale subit 4 mouvements SIMULTANES

QCM 23 : ACD

- A) Vrai
- B) Faux, il est optique
- C) Vrai
- D) Vrai
- E) Faux

QCM 24 : E

- A) Faux, ca c'est l'orthosympathique
- B) Faux
- C) Faux
- D) Faux
- E) Vrai

QCM 25 : ABCD

- A) Vrai
- B) Vrai
- C) Vrai
- D) Vrai
- E) Faux

QCM 26 : E

- A) Faux
- B) Faux
- C) Faux
- D) Faux
- E) Vrai

QCM 27 : AC

- A) Vrai
- B) Faux, le filum terminale n'est pas neurologique
- C) Vrai
- D) Faux, la spina bifida est très grave lorsque la queue de cheval n'est PAS recouverte par la peau (spina bifida aperta)
- E) Faux

QCM 28 : E

- A) Faux, il est mixte
- B) Faux, voir A
- C) Faux, il est issu du 2ème arc branchial
- D) Faux, il permet la sensibilité de la face, à ne pas confondre avec le trijumeau
- E) Vrai

QCM 29 : A

- A) Vrai
- B) Faux, uniquement de C8 à L2
- C) Faux, il peuvent avoir des actions synergiques
- D) Faux, si on fait synapse dans le TS alors → rameau communiquant gris (sur toute la hauteur du TS et donc du rachis) □ □ nerf spinal → innervation effecteur périphérique cou / membre / tête
- E) Faux

QCM 30 : E (qcm annale)

QCM 31 : CD

- A) Faux, la membrane tectoria recouvre le TOIT du V4
- B) Faux, substance BLANCHE
- C) Vrai
- D) Vrai
- E) Faux

QCM 32 : B

- A) Faux, le nerf hypoglosse est moteur
- B) Vrai
- C) Faux, du SNP
- D) Faux le 5ème arc branchial régresse sans rien donner
- E) Faux

QCM 33 : BC

- A) Faux, mono-neuronale
- B) Vrai
- C) Vrai
- D) Faux, volontaire
- E) Faux

QCM 34 : D

- A) Faux
- B) Faux
- C) Faux, le SN somatique est volontaire
- D) Vrai
- E) Faux

QCM 35 : A

- A) Vrai
- B) Faux, vasodilatateur
- C) Faux, ça c'est le parasympathique sacré
- D) Faux, voir C
- E) Faux

QCM 36 : AD

- A) VRAI
- B) FAUX, le SNC est phylogénétiquement le plus élevé
- C) FAUX Le dernier médiateur du parasympathique est cholinergétique (acétylcholine)
- D) VRAI
- E) FAUX

QCM 37 : B

- A) FAUX les neurones sensitifs constituent la voie **ASCENDANTE** (n'oubliez pas de lire les parenthèses)
- B) VRAI
- C) FAUX le mésencéphale provient directement du chordencéphale, à ne pas confondre avec le métencéphale
- D) FAUX le cerveau est formé du télencéphale ET du diencéphale (le retour de n'oubliez pas les parenthèses, c'est un item ultra-pute mais au moins je suis sûr que vous lirez les parenthèses attentivement maintenant ☺)
- E) FAUX le télencéphale subit 4 mouvements **SIMULTANES**

QCM 38 : ABD

- A) VRAI
- B) VRAI
- C) FAUX, au niveau de la moelle la dure mère est séparée de la vertèbre par le corps adipeux
- D) VRAI
- E) FAUX

QCM 39 : BC

- A) FAUX, le LCS est sécrété par les plexus choroïdes
- B) VRAI
- C) VRAI (le trajet n'est pas tout à fait complet mais il n'en demeure pas faux pour autant)
- D) FAUX
- E) FAUX

QCM 40 : AC

- A) VRAI
- B) FAUX, ses actions sont **HOMOLATERALES** contrairement au cerveau
- C) VRAI
- D) FAUX, au niveau du cervelet on parle d'hémisphère cérébelleux
- E) FAUX

QCM 41 : BCD

- A) FAUX les noyaux gris télencéphaliques sont: le noyau caudé, le noyau lenticulaire et l'avant-mur (claustrum)
- B) VRAI
- C) VRAI
- D) VRAI
- E) FAUX

QCM 42 : E

- A) FAUX la vascularisation majoritaire du polygone de Willis est réalisée par l'artère carotide INTERNE
- B) FAUX l'artère carotide interne possède 4 artères TERMINALES (et 1 collatérales)
- C) FAUX les artères spinales postérieures sont INCONSTANTES (contrairement aux antérieures)
- D) FAUX n'importe quoi → PAS de drainage lymphatique pour le SNC
- E) VRAI

QCM 43 : CD

- A) FAUX le 5ème arc branchial régresse sans rien donner (le nerf XI est issu du 6^{ème} arcbranchial)
- B) FAUX Le nerf optique est le deuxième nerf crânien
- C) VRAI
- D) VRAI
- E) FAUX

QCM 44 : D

- A) FAUX L'aire gustative se trouve au niveau du lobe temporal ET pariétal
- B) FAUX L'aire de la parole se trouve au niveau de l'AIRE de Broca
- C) FAUX Plus le territoire est important et plus la précision est importante
- D) VRAI
- E) FAUX

QCM 45 : B (QCM inspiré d'une annale de 2008)

La cause est VRAI
L'effet est VRAI
Mais les 2 ne sont pas liés (l'un n'influence pas l'autre)

4. Appareil Locomoteur

2016 – 2017 (Pr. De Peretti)

QCM 1 : A propos de l'appareil locomoteur, donnez la (les) proposition(s) vraie(s)

- A) Lorsque le cartilage articulaire est lésé il ne peut pas cicatriser
- B) La division cellulaire et la croissance de l'os se font dans le même sens
- C) Lorsqu'un enfant est alité pendant longtemps on peut observer une croissance osseuse accrue
- D) Une épiphysiodèse totale de l'épiphyse distale de l'os du bras a plus de conséquences que l'épiphyse proximale de ce même os chez l'enfant
- E) Les propositions A, B, C et D sont fausses

QCM 2 : A propos de l'appareil locomoteur, donnez la (les) proposition(s) vraie(s)

- A) Les os du crâne possèdent une ossification membraneuse centripète
- B) A la naissance, les fontanelles de l'enfant sont molles et palpables et permettent à leurs os de bouger modérément entre eux
- C) Lors de l'arthrogénèse des articulations cartilagineuses on va passer par une étape de cavitation
- D) Les épiphyses sont très bien vascularisées
- E) Les propositions A, B, C et D sont fausses

QCM 3 : A propos de la biomécanique osseuse, donnez la (les) proposition(s) vraie(s)

- A) L'os est un matériau composite, élastique avec un module d'Young assez élevé
- B) Une fracture ductile est une fracture dite « incomplète »
- C) Selon la loi de Wolff les lignes de forces du tissu spongieux sont toujours sous forme d'arche gothique
- D) Les os courts ont une résistance comparable aux bidons d'huile
- E) Les propositions A, B, C et D sont fausses

QCM 4 : A propos de l'appareil locomoteur, donnez la (les) proposition(s) vraie(s)

- A) La résistance des os in vitro est inférieure à la résistance in vivo
- B) Les théories des haubans de Pauwels et de la poutre composite de Rabichong et Avril montrent que les muscles participent à la résistance des os in vivo
- C) Les fractures pathologiques, comme les fractures de fatigue, sont dues à une contrainte supra-physiologique
- D) Lors de la réparation de deuxième intention (=réparation spontanée) il y a une calcification de l'hématome intra fracturelle
- E) Les propositions A, B, C et D sont fausses

QCM 5 : A propos des différentes articulations, donnez la (les) proposition(s) vraie(s)

- A) Les articulations cartilagineuses, tout comme les articulations synoviales, possèdent une capsule articulaire
- B) La sysarçose est une articulation fibreuse
- C) L'articulation trochlée est une articulation d'un cylindre plein dans un cylindre creux avec 1 axe de mobilité
- D) L'articulation énarthrose est une articulation d'une sphère pleine avec une sphère creuse avec 3 axes de mobilité
- E) Les propositions A, B, C et D sont fausses

QCM 6 : A propos de l'appareil locomoteur, donnez la (les) proposition(s) vraie(s)

- A) L'innervation radiculaire c'est l'innervation par le nerf qui va au muscle
- B) Le cartilage se nourrit par imbibition ou pumping synovial
- C) L'innervation proprioceptive est consciente mais aussi inconsciente
- D) Le score 3 du testing musculaire correspond à une contraction complète avec opposition modérée
- E) Les propositions A, B, C et D sont fausses

QCM 7 : A propos de l'organogénèse de l'appareil locomoteur, donnez la (les) proposition(s) vraie(s)

- A) La migration postérieure du myotome donnera les muscles de l'hypomère
- B) Entre les points d'ossification primaire et secondaire d'une maquette cartilagineuse on retrouve le cartilage articulaire autrefois nommé cartilage de conjugaison
- C) La croissance de l'os long se fait de la zone hypertrophique à la zone germinative
- D) Les épiphyses non fertiles se trouvent près du genou et loin du coude et représentent 2/3 de la croissance de l'os
- E) Les propositions A, B, C et D sont fausses

QCM 8 : A propos de l'appareil locomoteur, donnez la (les) proposition(s) vraie(s)

- A) Les ostéomyélites et sarcomes osseux se développent préférentiellement au niveau des épiphyses fertiles
- B) Une épiphysiodèse totale de l'épiphyse fertile du fémur droit entrainera une inégalité de croissance entre les deux fémurs du patient
- C) Une épiphysiodèse partielle de l'épiphyse fertile du fémur droit du patient entrainera une déviation de l'os
- D) Pour une bonne croissance osseuse les contraintes doivent être harmonieusement réparties sur l'os
- E) Les propositions A, B, C et D sont fausses

QCM 9 : A propos de l'appareil locomoteur, donnez la (les) proposition(s) vraie(s)

- A) On retrouve une membrane périostée tout autour de l'os
- B) Les contraintes de l'os passe par la corticale et le centre de l'os
- C) La résistance des os est supérieure in vitro qu'in vivo
- D) Les contraintes supra physiologiques entraînent des fractures pathologiques
- E) Les propositions A, B, C et D sont fausses

QCM 10 : A propos des articulations, donnez la (les) proposition(s) vraie(s)

- A) Les sutures (planes, squameuses, gomphose) sont des articulations fibreuses
- B) La sysarcome est une articulation fibreuse
- C) Les articulations condyliennes ou ellipsoïdes sont des fragments d'ellipse à 3 axes de mobilité
- D) Les articulations planes ou énarthroses possèdent une infinité d'axes de mouvement
- E) Les propositions A, B, C et D sont fausses

QCM 11 : A propos de l'appareil locomoteur, donnez la (les) proposition(s) vraie(s)

- A) Lorsque les vitesses sont élevées et les pressions sont considérables on parle de lubrification synoviale hydrodynamique à flux laminaire
- B) Les tendons des muscles peuvent être réfléchis, c'est-à-dire, qu'ils repartent dans le sens contraire du muscle
- C) Les fibres musculaires peuvent avoir des terminaisons bout à bout, fusiforme, unipenné, bipenné ou multi penné sur les fibres tendineuses
- D) L'innervation radulaire d'un muscle correspond aux racines innervant ce muscle
- E) Les propositions A, B, C et D sont fausses

QCM 12 : A propos de l'appareil locomoteur, donnez la (les) proposition(s) vraie(s)

- A) Les artères nourricières vont pénétrer dans l'os et vasculariser 1/3 de l'os
- B) Les artères périostées vont circuler à la périphérie de l'os et vascularisent 1/3 de l'os
- C) Les épiphyses sont mal vascularisées
- D) Une ischémie capillaire musculaire pas hyperpression dans la loge musculaire s'appelle syndrome des loges, on a aussi perte du pouls de l'artère qui apporte le sang aux capillaires
- E) Les propositions A, B, C et D sont fausses

QCM 13 : Je suis une articulation qui, lors de mon arthrogénèse, subit la cavitation, les vestiges de mon interzone formeront du fibrocartilage d'interposition. Je possède donc, une fois finie, une cavité articulaire virtuelle, du cartilage hyalin, un fibrocartilage d'interposition, une capsule articulaire, des ligaments, une membrane synoviale ; je suis je suis ?? donnez la (les) proposition(s) vraie(s)

- A) Une articulation synoviale
- B) Une articulation cartilagineuse
- C) Une articulation coxo-fémorale
- D) Une articulation fibreuse
- E) Les propositions A, B, C et D sont fausses

QCM 14 : A propos de l'appareil locomoteur, donnez la (les) proposition(s) vraie(s)

- A) On retrouve du cartilage articulaire dans les articulations cartilagineuses, synoviales et fibreuses
- B) Les articulations trochoïde (ou cylindroïde) sont des articulations d'un cylindre plein dans un cylindre creux avec 2 axes de mobilité
- C) Une contraction isotonique est une contraction statique, sans mouvement
- D) La longueur d'équilibre du muscle est la longueur du muscle dans l'organisme sans contraction
- E) Les propositions A, B, C et D sont fausses

QCM 15 : A propos de l'appareil locomoteur, donnez la (les) proposition(s) vraie(s)

- A) Les loges musculaires sont très extensibles et permettent l'augmentation de volume des muscles sans augmentation de la pression à l'intérieur des loges musculaires
- B) Le cartilage hyalin est richement vascularisé par les artères épiphysaires
- C) Les articulations en selles ont seulement 2 axes de mobilité
- D) Les trochlées sont des articulations d'un rail plein dans un rail creux
- E) Les propositions A, B, C et D sont fausses

QCM 16 : A propos de l'appareil locomoteur, donnez la (les) proposition(s) vraie(s)

- A) Les artères périostées des os vascularisent 2/3 de l'os
- B) Les ostéonécroses des épiphyses sont très rares
- C) Une fracture fragile sont dites incomplètes
- D) Lors de la réparation osseuse de deuxième intention on observe d'abord un hématome intra fracturale ensuite un fibrocartilage puis un cal osseux primaire et pour finir un cal osseux secondaire
- E) Les propositions A, B, C et D sont fausses

QCM 17 : A propos de l'appareil locomoteur, donnez la (les) proposition(s) vraie(s)

- A) Les syndesmoses sont des articulations fibreuses qui possèdent une cavité articulaire
- B) Les articulations trochoïdes ont 1 seul axe de mobilité
- C) La zone superficielle du cartilage hyalin est une structure en nid d'abeille
- D) Les muscles se contractent d'autant plus qu'ils sont étirés
- E) Les propositions A, B, C et D sont fausses

Correction : Appareil Locomoteur

2016 – 2017 (Pr. De Peretti)

QCM 1 : AC

- A) Vrai
B) Faux, la division cellulaire et la croissance osseuse se font en sens inverse (de la couche germinative vers la couche hypertrophique pour la division cellulaire et dans l'autre sens pour la croissance)
C) Vrai, selon la loi de Delpech la croissance est accrue dans les zones de faibles pression. Il n'y pas de pression sur les os de l'enfant alité
D) Faux, l'épiphyse proximale de l'os du bras (qui se nomme l'humérus au passage) est l'épiphyse loin du coude or les épiphyses fertiles sont près du genou et loin du coude donc cette épiphysiodèse totale aura moins de conséquence que celle qui est proche de l'épauche
E) Faux

QCM 2 : B

- A) Faux, c'est centrifuge (ça fuie le milieu)
B) Vrai
C) Faux, on passe directement de l'interzone à un fibrocartilage. Pour les articulations synoviales on observe une étape de cavitation
D) Faux, elles sont mal vascularisées, elles ont très peu d'artères épiphysaires et sont donc sujettes à des nécroses fréquentes
E) Faux

QCM 3 : BCD

- A) Faux, avec un module d'Young assez bas
B) Vrai
C) Vrai
D) Vrai
E) Faux

QCM 4 : ABD

- A) Vrai
B) Vrai
C) Faux, c'est INFRA-physiologique, supra-physiologique c'est pour les fractures par surcharge
D) Vrai
E) Faux

QCM 5 : AD

- A) Vrai
B) Faux
C) Faux, c'est l'articulation trochoïde qui est une articulation d'un cylindre plein dans un cylindre creux, la trochlée est un rail plein dans un rail vide (toutes les deux ayant 1 axe de mobilité)
D) Vrai
E) Faux

QCM 6 : BC

- A) Faux, l'innervation RAdiculaire c'est les RAcines qui vont au muscle; pour le nerf qui va au muscle on parle d'innervation tronculaire
B) Vrai
C) Vrai
D) Faux, c'est sans opposition
E) Faux

QCM 7 : C

- A) Faux, donnera les muscles de l'**épimère**
B) Faux, c'est le **cartilage de croissance** et pas articulaire
C) Vrai, à ne pas confondre avec les divisions cellulaires qui se font de la couche germinative à la couche hypertrophique ; pour la croissance c'est bien dit dans la ronéo que cela se fait en sens inverse (logique : les épiphyses s'éloignent du centre de la diaphyse)
D) Faux, ceci est vrai pour les **épiphyses fertiles**
E) Faux

QCM 8 : ABCD**QCM 9 : E**

- A) Faux, on n'en retrouve pas au niveau du **cartilage articulaire**
- B) Faux, au centre il n'y a pas de contrainte, on parle de **ligne neutre**
- C) Faux, in vivo les muscles absorbent des contraintes ce qui n'est pas le cas pour les os in vitro
- D) Faux, les contraintes supra physio entraînent des fractures par surcharge, pour les fractures pathologiques ce sont des contraintes infra physio
- E) Vrai

QCM 10 : E

- A) Faux, attention à la parenthèse, les gomphoses ne sont pas des sutures
- B) Faux
- C) Faux, 2 axes
- D) Faux, c'est arthrodie pas énarthrose
- E) Vrai

QCM 11 : CD

- A) Faux, vitesse élevée et pression faible
- B) Faux, le réfléchi a seulement sa trajectoire déviée de celle du muscle, le récurrent lui a sa trajectoire qui est dans le sens contraire
- C) Vrai
- D) Vrai
- E) Faux

QCM 12 : BC

- A) Faux, elles vont vasculariser 2/3 de l'os
- B) Vrai
- C) Vrai
- D) Faux, c'est une ischémie capillaire sur artère battante, les capillaires ne reçoivent plus de sang car la pression dans la loge est trop importante pour que le sang puisse pénétrer dans les capillaires mais l'artère elle n'est pas écrasée et continue de véhiculer le sang
- E) Faux

QCM 13 : AC

- A) Vrai
- B) Faux
- C) Vrai, l'articulation coxo-fémorale est une **articulation synoviale** aussi, la définition peut aussi s'appliquer à elle (son cartilage d'interposition est le **labrum** ou **bourrelet**)
- D) Faux
- E) Faux

QCM 14 : E

- A) Faux, l'articulation fibreuse ne possède pas de cartilage articulaire
- B) Faux, c'est 1 seul axe de mobilité
- C) Faux, ceci c'est pour la contraction isométrique. Pour la contraction isotonique on a une contraction avec mouvement, c'est un travail dynamique
- D) Faux, la longueur d'équilibre est la longueur du muscle désinséré et dénervé
- E) Vrai

QCM 15 : CD

- A) Faux, les loges ne sont pas extensibles !! (item d'annale)
- B) Faux, il est nourrit seulement par pumping synovial (item d'annale)
- C) Vrai
- D) Vrai
- E) Faux

QCM 16 : D

- A) Faux, c'est 1/3, 2/3 c'est pour les artères nourricières qui pénètrent dans l'os
- B) Faux, c'est très fréquent; les épiphyses sont mal vascularisées
- C) Faux, ce sont les fractures ductiles qui sont dites incomplètes
- D) Vrai
- E) Faux

QCM 17 : ABD

- A) Vrai
- B) Vrai
- C) Faux, elle est en tôle ondulée
- D) Vrai
- E) Faux

5. Ostéologie

2016 – 2017 (Pr. De Peretti)

QCM 1 : A propos du tronc et rachis

- A) Il existe une pièce cartilagineuse qui permet l'articulation entre le sternum et les côtes flottantes
- B) La lordose lombaire est à concavité antérieure
- C) Les variables de courbure du rachis sont dus à l'angle d'incidence
- D) Le caisson abdominale est compressible et lorsqu'il est fortifié va permettre de diminuer les contraintes passant par le mat rachidien
- E) Les propositions A, B, C et D sont fausses

QCM 2 : A propos de la ceinture scapulaire

- A) La clavicule est un os long et elle est remplie d'os spongieux dans son canal médullaire
- B) La courbure latérale de la clavicule est concave vers l'avant
- C) Le corps de la scapula est épais
- D) Le processus coronoïde est en forme de doigt de gant dirigé vers l'avant
- E) Les propositions A, B, C et D sont fausses

QCM 3 : A propos de l'humérus

- A) Le col est dirigé en haut, en dedans et en avant
- B) Le nerf axillaire cravate le col chirurgical de l'humérus, situé entre le trochin et le trochiter, 4 travers de doigts en dessous de l'acromion
- C) L'extrémité inférieure est élargie et antéversée
- D) Il possède un angle cervico-diaphysaire de 125°/130°
- E) Les propositions A, B, C et D sont fausses

QCM 4 : A propos des os du bras

- A) Ils forment une articulation en double trochoïde inversée
- B) La styloïde radiale descend 2mm plus bas que la styloïde ulnaire
- C) La tête du radius est un fragment de sphère
- D) La courbure supérieure du radius est supinatrice
- E) Les propositions A, B, C et D sont fausses

QCM 5 : A propos de la rangée inférieure du carpe, on a :

- A) Le trapèze
- B) Le trapézoïde
- C) Le capitulum
- D) L'hamatum
- E) Les propositions A, B, C et D sont fausses

QCM 6 : La tête du fémur est toujours bien vascularisée **car** le pédicule postéro-supérieur vascularise la fossette du ligament rond

QCM 7 : L'hamatum est un os de la rangée inférieure du carpe et il porte ce nom **car** il possède un crochet dirigé vers l'avant

QCM 8 : A propos du membre supérieur

- A) La courbure pronatrice est dirigée de haut en bas, et de dehors en dedans
- B) La tête de l'humérus est un fragment de cylindre encrouté de cartilage
- C) Au niveau de la région olécrânienne on peut palper 3 saillies osseuses alignées en flexion de l'avant-bras : les épicondyles latéral et médial ainsi que l'olécrâne
- D) L'incisure humérale de l'ulna prend la forme d'un rail creux et s'articule avec la trochlée humérale
- E) Les propositions A, B, C et D sont fausses

QCM 9 : Donner les os dits « long » du membre supérieur :

- A) Humérus
- B) Ulna
- C) Métatarse
- D) Scaphoïde
- E) Les propositions A, B, C et D sont fausses

QCM 10 : A propos du pied

- A) Le talus et le calcaneus forme le tarse antérieur
- B) Le cuboïde s'articule avec le cunéiforme médial
- C) L'interligne de Chopard est entre le tarse antérieur et le tarse postérieur
- D) Il possède deux loges
- E) Les propositions A, B, C et D sont fausses

QCM 11 : Les fractures ouvertes du tibia sont fréquentes car la face latérale du tibia est sous cutanée**QCM 12 : A propos des os du pied**

- A) Il existe une arche antérieure
- B) La tête du talus est appelée grande apophyse
- C) La tête du talus est un fragment de cylindre
- D) Je n'ai plus d'idée (à compter VRAI)
- E) Les propositions A, B, C et D sont fausses

QCM 13 : Sur une vue postérieure de l'humérus, on voit :

- A) Le nerf radial
- B) Le nerf ulnaire
- C) Le trochin
- D) La gouttière inter-tubérositaire
- E) Les propositions A, B, C et D sont fausses

QCM 14 : A propos des régions du membre supérieur visibles en vue antérieure :

- A) La région deltoïdienne
- B) La région du pli du poignet
- C) La région palmaire
- D) La région crurale antérieure
- E) Toutes les réponses sont fausses

QCM 15 : Les articulations :

- A) scapulo-humérale = enarthrose
- B) radio-ulnaire = trochlée
- C) coxo-fémorale = arthrodie
- D) talo-crurale = synoviale
- E) Toutes les réponses sont fausses

QCM 16 : On dit que la tête du fémur regarde en haut, en avant et en dedans parce que le col du fémur présente un angle cervico-diaphysaire de 170° et un angle d'antéversion de 60°**QCM 17 : Le capitatum s'articule avec :**

- A) Le scaphoïde
- B) Le lunatum
- C) L'hamatum
- D) Le trapèze
- E) Les propositions A, B, C et D sont fausses

QCM 18 : A propos de la ceinture pelvienne

- A) En avant on retrouve la symphyse pubienne qui est une articulation fibreuse et qui permet d'unir les os coxaux au sacrum
- B) L'os coxal est formé de 3 parties : l'ischion, l'iléon et le pubis
- C) La pale inférieure de l'os coxal est perforée par le foramen obturé
- D) La ceinture pelvienne a la forme d'un anneau
- E) Les propositions A, B, C et D sont fausses

QCM 19 : A propos du fémur

- A) Le cadran postéro-inférieur de sa tête est encroûté de cartilage et on y trouve l'insertion du ligament rond
- B) Son col présente un angle cervico-diaphysaire de 125/130° et un angle d'antéversion de 20°
- C) Le petit trochanter n'est pas visible sur une vue postérieure
- D) Les fractures du col du fémur se font préférentiellement au niveau du triangle de faiblesse
- E) Les propositions A, B, C et D sont fausses

QCM 20 : A propos des os du tarse

- A) La surface calcanéenne postérieure est un fragment de cylindre plein
- B) Entre les surfaces calcanéennes antérieure et postérieure on trouve le plancher du sinus du tarse
- C) Le calcaneus s'articule avec l'os cuboïde par sa grosse tubérosité
- D) L'angle de Bohler est un angle radiologique de 30° ouvert en avant ou en arrière
- E) Les propositions A, B, C et D sont fausses

QCM 21 : A propos des os du tarse antérieur

- A) Mon premier orteil est plus petit que mon deuxième orteil, je suis, je suis, je suis ? Le pied grecque
- B) Le calcaneus a en vue latérale la forme d'un vieux pistolet et d'un porte-avion en vue de face
- C) Il existe trois os cuboïdes : médial, moyen et latéral
- D) Le port d'escarpin peut entraîner la formation d'un hallux valgus et d'un varus métatarsus
- E) Les propositions A, B, C et D sont fausses

QCM 22 : Les personnes paraplégiques présentent fréquemment des escarres ischiatiques **car** on s'assoit sur les tubérosités ischiatiques

QCM 23 : A propos du fémur (QCM annale)

- A) Il présente une concavité postérieure
- B) La tête du fémur est une demi-sphère
- C) Le col du fémur présente un angle d'antéversion de 20° et un angle cervico-diaphysaire de 125°
- D) L'éventail de sustentation et l'arche de traction forment des travées spongieuses visibles au niveau de la tête et du col du fémur
- E) Les propositions A, B, C et D sont fausses

QCM 24 : Lorsqu'un patient a un processus pathologique situé au niveau du col de la fibula on craint essentiellement une paralysie du nerf tibial **car** le nerf tibial passe en regard du col de la fibula (**QCM annale**)

QCM 25 : Le lunatum est encroûté de cartilage sur toutes ses faces et porte ce nom **car** il a la forme d'une pleine lune (**QCM annale**)

QCM 26 : La tête du radius a la forme d'une sphère pleine **car** la tête de l'ulna a la forme d'un fragment de sphère creuse (**QCM annale**)

Correction : Ostéologie**2016 – 2017 (Pr. De Peretti)****QCM 1 : C**

- A) Faux, les côtes flottantes ne sont pas reliées au sternum
- B) Faux à concavité postérieure
- C) Vrai
- D) Faux, le caisson abdominale est INcompressible
- E) Faux

QCM 2 : B

- A) Faux, Il n'y a PAS de canal médullaire dans la clavicule
- B) Vrai
- C) Faux, le corps est pellucide = fin
- D) Faux, c'est le processus coracoïde à ne pas confondre avec le processus coronoïde de l'ulna
- E) Faux

QCM 3 : BCD

- A) Faux, le col est dirigé en arrière
- B) Vrai
- C) Vrai
- D) Vrai
- E) Faux

QCM 4 : E

- A) Faux, le radius et l'ulna sont des os de l'AVANT-bras
- B) Faux voir A
- C) Faux voir A
- D) Faux voir A
- E) Vrai

QCM 5 : ABD

- A) Vrai
- B) Vrai
- C) Faux, c'est le Capitulum
- D) Vrai
- E) Faux

QCM 6: D, la tête du fémur a une vascularisation précaire

QCM 7 : A**QCM 8 : E**

- A) Faux, de dedans en dehors
- B) Faux, c'est un fragment de sphère
- C) Faux, les 3 saillies forment en flexion, un triangle isocèle
- D) Faux, c'est un rail PLEIN
- E) Vrai

QCM 9 : AB

- A) Vrai
- B) Vrai
- C) Faux, le métatarse appartient au membre inférieur
- D) Faux, le scaphoïde est un os court
- E) Faux

QCM 10 : C

- A) Faux, ils appartiennent au tarse postérieur
- B) Faux, avec le cunéiforme latéral
- C) Vrai
- D) Faux, 3 loges
- E) Faux

QCM 11 : C, c'est la face médiale du tibia qui est sous cutanée

QCM 12 : D

- A) Faux
- B) Faux, la grande apophyse est une partie du calcaneus
- C) Faux, un fragment de sphère
- D) Vrai
- E) Faux

QCM 13 : AB

- A) Vrai
- B) Vrai
- C) Faux, uniquement en vue antérieure
- D) Faux, uniquement en vue antérieure
- E) Faux

QCM 14 : ABC

- A) Vrai
- B) Vrai
- C) Vrai
- D) Faux, elle fait parti du membre inférieur
- E) Faux

QCM 15 : AD

- A) Vrai
- B) Faux, double trochoide inversée
- C) Faux, enarthrose
- D) Vrai
- E) Faux

QCM 16 : C**QCM 17 : ABC**

- A) Vrai
- B) Vrai
- C) Vrai
- D) Faux, avec le trapézoïde
- E) Faux

QCM 18 : CD

- A) Faux, la symphyse pubienne unit les 2 os coxaux par leur pubis
- B) Faux, c'est ILION et pas iléon (seconde partie de l'intestin grêle)
- C) Vrai
- D) Vrai
- E) Faux

QCM 19 : ABD

- A) Vrai
- B) Vrai
- C) Faux, visible en vue ant ET post
- D) Vrai
- E) Faux

QCM 20 : D

- A) Faux, c'est un fragment de cylindre CREUX
- B) Faux, c'est le toit du sinus du tarse
- C) Faux, par sa grande apophyse
- D) Vrai
- E) Faux

QCM 21 : AD

- A) Vrai, " oh ouais ouais ouais" XD
- B) Faux, le calcaneus fait parti du tarse postérieur
- C) Faux, il n'y a qu'UN seul os cuboide
- D) Vrai
- E) Faux

QCM 22 : A

QCM 23 : ACD

- A) Vrai
- B) Faux, $\frac{3}{4}$ ou $\frac{2}{3}$ de sphère
- C) Vrai
- D) Vrai
- E) Faux

QCM 24 : E

→ c'est le nerf fibulaire commun

QCM 25 : C

→ croissant de lune

QCM 26 : E

- Tête radius = fragment cylindre plein
- Tête ulna = fragment cylindre plein

6. Appareil Cardiovasculaire

2016 – 2017 (Pr. Baqué)

QCM 1 : À propos de l'appareil cardiovasculaire

- A) Le cœur est un élément médian du thorax mais déjeté vers la gauche
- B) L'axe du cœur est oblique vers le bas, la gauche et l'avant
- C) Le cœur est une pyramide avec une base antérieure, une face inférieure diaphragmatique, une face gauche pulmonaire et une face postérieure droite sternale
- D) La VCI et VCS se jettent au niveau de l'oreillette gauche
- E) Les propositions A, B, C et D sont fausses

QCM 2 : À propos de l'appareil cardiovasculaire

- A) Il y a deux circulations : la petite circulation = systémique qui part du cœur gauche et envoie le sang aux organes via l'aorte et la grande circulation = pulmonaire qui part du cœur droit et envoie le sang désoxygéné aux poumons
- B) La fermeture des valves atrioventriculaires est audible par un bruit sourd = BOUM et la fermeture des valves sigmoïdes par un bruit sec = TAC
- C) La crosse de l'aorte donne de droite à gauche : le tronc artériel brachio céphalique qui se divise en artère carotide commune droite et en artère sous Clavière droite ; l'artère sous Clavière gauche et l'artère carotide commune gauche
- D) La diastole correspond au temps de remplissage du cœur tandis que la systole correspond au temps d'éjection du sang
- E) Les propositions A, B, C et D sont fausses

QCM 3 : CAUSE À EFFET

Lors d'un hémopéricarde, le cœur est écrasé et il ne peut plus battre CAR il est contenu dans un sac inextensible : le péricarde.

QCM 4 : CAUSE À EFFET

La valve tricuspide s'appelle ainsi CAR elle présente trois cuspides.

QCM 5 : À propos de l'appareil cardio vasculaire

- A) La cavité péricardique est une cavité virtuelle délimitée par le feuillet pariétal et le feuillet viscéral du péricarde fibreux.
- B) La ligne de réflexion au niveau de l'aorte et de l'artère pulmonaire s'appelle le sinus oblique.
- C) Le sinus transverse est la ligne de réflexion en arrière de l'atrium gauche.
- D) Le croissant de Haller est le sinus dans lequel le chirurgien passe son doigt pour attraper l'artère pulmonaire, c'est la ligne de réflexion en arrière de l'artère pulmonaire.
- E) Les propositions A, B, C et D sont fausses

QCM 6 : A propos des cavités cardiaques, on peut dire que :

- A) Le muscle pectiné se trouve dans l'atrium gauche
- B) La valve tricuspide se trouve dans les cavités gauches
- C) Les cordages s'implantent sur les muscles pectinés
- D) Le foramen ovale peut faire communiquer les deux ventricules
- E) Les propositions A, B, C et D sont fausses

QCM 7 :

Les valves sigmoïdiennes sont fermées lors de la diastole CAR la diastole correspond au remplissage des ventricules donc le sang passe de l'oreillette vers le ventricule.

QCM 8 :

La valve mitrale possède deux cuspides CAR la valve tricuspide possède trois cuspides.

QCM 9 : À propos de l'appareil cardiovasculaire

- A) L'adventice est la tunique vasculaire la plus externe
- B) La média représente le tissu de recouvrement des artères
- C) L'athérosclérose est en partie due à une alimentation trop riche en lipides
- D) L'endothélium représente la couche musculaire des artères
- E) Les propositions A, B, C et D sont fausses

QCM 10 : Sur une vue supérieure du cœur, atrium réséqués, montrant le squelette fibreux du cœur, on constate que : (concours 2016)

- A) Le tronc de l'artère pulmonaire est en avant du tronc aortique
- B) La valve sigmoïde aortique présente une cuspside antérieure, une cuspside latérale et une cuspside médiale
- C) La valve sigmoïde pulmonaire présente une cuspside postérieure, une cuspside latérale et une cuspside médiale
- D) La valve atrio-ventriculaire mitrale se trouve en avant de la valve sigmoïde pulmonaire
- E) Les propositions A, B, C et D sont fausses

QCM 11 : A propos de l'appareil cardio vasculaire

- A) Le cœur est un muscle puissant qui présente plusieurs cavités : 2 atriums et 2 ventricules
- B) Le sang qui arrive au niveau des veines pulmonaires dans l'atrium gauche est du sang pauvre en O₂
- C) L'aorte démarre du ventricule droit
- D) La lymphe des différents organes se réunit et va se jeter dans la veine sous Clavière droite
- E) Les propositions A, B, C et D sont fausses

QCM 12 :

La contraction du cœur est permise grâce à l'endocarde PARCE QUE Le myocarde est la partie musculaire du cœur.

QCM 13 : À propos de l'appareil cardio vasculaire

- A) Les bruits physiologiques audibles (BOUM et TAC) correspondent à l'ouverture des valves soit atrio-ventriculaires, soit sigmoïdiennes
- B) Le cœur est dans la partie gauche du corps et son axe est oblique vers le bas, l'avant et la gauche
- C) Le cœur est posé sur la coupole diaphragmatique gauche, sur le centre phrénique qui est la partie fibreuse et fixe du DTA
- D) la coupole diaphragmatique gauche remonte jusqu'au 4^{ème} EIC et la coupole diaphragmatique droite jusqu'au 5^{ème} EIC
- E) Les propositions A, B, C et D sont fausses

QCM 14 : À propos de l'appareil cardio vasculaire

- A) Le cœur est une pyramide dont la base est antérieure
- B) On retrouve 4 cavités au niveau du cœur : 2 atriums (droit et gauche) et 2 ventricules (droit et gauche), le cœur gauche est plus épais et plus résistant
- C) Le sang arrivant au niveau de l'oreillette droite via les veines caves inférieures et supérieures provient des poumons donc c'est un sang riche en O₂ qui va permettre l'oxygénation des organes
- D) Les veines pulmonaires partent de l'oreillette gauche afin d'aller aux poumons
- E) Les propositions A, B, C et D sont fausses

QCM 15 : À propos de l'appareil cardio vasculaire

- A) La valve atrio-ventriculaire droite se nomme valve tricuspide, elle sépare l'atrium droit et le ventricule droit
- B) Le ventricule droit va chasser le sang vers l'artère pulmonaire lors de la diastole
- C) L'aorte né du ventricule gauche et de sa crosse va partir les troncs supra-aortiques (TABC, artère carotide commune droite et l'artère sous clavière gauche)
- D) Le myocarde présente des surélévations qu'on appelle les muscles papillaires qui permettent l'ancrage des cordages des valves sigmoïdiennes.
- E) Les propositions A, B, C et D sont fausses

Correction : Appareil Cardiovasculaire**2016 – 2017 (Pr. Baqué)****QCM 1 : AB**

- A) Vrai
- B) Vrai
- C) Faux, une base POSTÉRIEURE, une face inférieure diaphragmatique, une face gauche pulmonaire et une face ANTÉRIEURE droite sternale
- D) Faux, La VCI et VCS se jettent au niveau de l'oreillette DROITE
- E) Faux

QCM 2 : BD

- A) Faux, petite circulation = pulmonaire; grande circulation = systémique
- B) Vrai
- C) Faux, crosse de l'aorte donne de droite à gauche: le tronc artériel brachio céphalique qui se divise en artère carotide commune droite et en artère sous Clavière droite; l'artère carotide commune PUIS l'artère sous Clavière gauche
- D) Vrai
- E) Faux

QCM 3 : A**QCM 4 : A****QCM 5 : E**

- A) Faux, Du péricarde SÉREUX
- B) Faux, Non, le CROISSANT DE HALLER
- C) Faux, c'est le sinus oblique !
- D) Faux, c'est le sinus transverse...
- E) Vrai

QCM 6 : E

- A) Faux, dans l'atrium droit
- B) Faux, dans les cavités droites
- C) Faux, muscles papillaires
- D) Faux, communiquer les deux OREILLETES
- E) Vrai

QCM 7 : A VRAI/VRAI Lié**QCM 8 : B VRAI/VRAI Non Lié****QCM 9 : AC**

- A) Vrai
- B) Faux, Ma média est la couche musculaire
- C) Vrai,
- D) Faux, L'endothélium représente le tissu de recouvrement des artères
- E) Faux

QCM 10 : concours 2016 : A

- A) Vrai
- B) Faux, ça c'est pour la valve sigmoïde pulmonaire
- C) Faux, ça c'est pour la valve sigmoïde pulmonaire
- D) Faux
- E) Faux

QCM 11 : A

- A) Vrai
- B) Faux, dans les veines pulmonaires = sang riche en O₂
- C) Faux, L'aorte démarre du ventricule gauche
- D) Faux, Dans la veine sous clavière GAUCHE
- E) Faux

QCM 12 : D FAUX/VRAI La contraction du cœur et permise grâce au MYOCARDE

QCM 13 : BCD

- A) Faux : À LA FERMETURE
- B) Faux, au milieu dans le médiastin
- C) Vrai
- D) Faux, coupole diaphragmatique gauche = 5^{ème} EIC ; coupole diaphragmatique droite = 4^{ème} EIC
- E) Faux

QCM 14 : B

- A) Faux : base post
- B) Vrai
- C) Faux : le sang arrivant via les veines caves est désoxygéné et il va aller vers les poumons
- D) Faux : les veines pulmonaires SE JETTENT dans l'OG elles proviennent des poumons
- E) Faux

QCM 15 : CD

- A) Vrai
- B) Faux : lors de la systole
- C) Faux, TABC, artère carotide commune GAUCHE et artère sous clavière gauche
- D) Faux, ancrage des valves atrio-ventriculaires, les valves sigmoïdiennes ont un bord libre
- E) Faux

7. Appareil Uro-Génital

2016 – 2017 (Pr. Baqué)

QCM 1 : A propos de l'appareil uro-génitale, donnez la (les) proposition(s) vraie(s)

- A) Les reins sont rétro péritonéaux et dépassent les corps vertébraux qui sont en regard des reins
- B) Le trajet de l'urine est : rein -> bassinet -> urètre -> vessie
- C) Le rein gauche est plus haut que le rein droit
- D) Les surrénales participent aux voies urinaires
- E) Les propositions A, B, C et D sont fausses

QCM 2 : A propos de la vascularisation de l'appareil uro-génital, donnez la (les) proposition(s) vraie(s)

- A) La veine rénale gauche est plus longue que la droite et la gauche passe dans la pince aorto-mésentérique
- B) Les artères gonadiques sont issues de l'aorte environ au niveau de sa portion terminale au niveau L5
- C) La veine dorsale du pénis permet l'érection par remplissage veineux
- D) L'artère rénale gauche est plus courte est plus hautement située que la droite
- E) Les propositions A, B, C et D sont fausses

QCM 3 : A propos de l'appareil uro-génital, donnez la (les) proposition(s) vraie(s)

- A) L'uretère est composée de 3 parties : lombale, iliaque, et pelvienne
- B) L'uretère se rétrécit à 3 niveaux : au niveau piélo-urétéral (ou piélo-calcienn), au niveau du détroit supérieur et au niveau de l'abouchement de la vessie
- C) L'urètre est composée de 3 parties (chez l'homme) : prostatique, membranacé et spongieuse
- D) Le pénis est composé de 2 corps caverneux et 1 corps spongieux
- E) Les propositions A, B, C et D sont fausses

QCM 4 :

Le conduit déférent est entièrement intra prostatique **CAR** le conduit déférent se termine à la face postérieure de la prostate.

QCM 5 :

La présence de calculs urinaires dans l'uretère peut engendrer une colique néphrétique **CAR** l'accumulation d'urine augmente la pression dans les voies urinaires et une tension de la capsule rénale

QCM 6 : A propos de l'appareil uro-génital, donnez la (les) proposition(s) vraie(s)

- A) Le rein droit et le rein gauche ont une asymétrie de position, le rein droit est plus haut que le gauche
- B) Le rein est situé est placé le long du psoas
- C) Le bassinet est l'élément le plus antérieure du hile rénal
- D) Le rein est intra-péritonéal
- E) Les propositions A, B, C et D sont fausses

QCM 7 : A propos de l'appareil uro-génital, donnez la (les) proposition(s) vraie(s)

- A) La veine rénale droite est plus courte qu'à gauche
- B) La veine rénale gauche est située passe sous l'AMS, en avant de l'aorte
- C) L'urètre se termine en arrière de la face postérieure de la vessie au niveau du trigone vésical
- D) La longueur approximative des uretères est de 50 cm, son trajet est vertical se rapprochant de la ligne médiane
- E) Les propositions A, B, C et D sont fausses

QCM 8 : A propos de l'appareil uro-génital, donnez la (les) proposition(s) vraie(s)

- A) La vessie est un organe pelvien intra péritonéal
- B) Le canal déférent passe en dessous de l'uretère pour se terminer à la partie postérieure de la prostate
- C) Le canal éjaculateur est entièrement intra prostatique
- D) L'uretère droit passe en dehors (après) de la bifurcation de l'artère iliaque commune en iliaque interne et externe alors qu'à gauche elle passe en dedans (avant la bifurcation)
- E) Les propositions A, B, C et D sont fausses

QCM 9 : A propos de l'appareil uro-génital, donnez la (les) proposition(s) vraie(s)

- A) L'uretère mesure 25 à 30 cm de longueur et 3-5 mm de diamètre
- B) Lors d'une colique néphrétique, l'augmentation de la pression dans les voies urinaires va entraîner un arrêt de la fabrication d'urine par le rein concerné
- C) Les cystites sont plus courantes chez la femme que chez l'homme
- D) On retrouve un sphincter lisse à contraction involontaire en dessous de la prostate
- E) Les propositions A, B, C et D sont fausses

QCM 10 : A propos de l'appareil uro-génital, donnez la (les) proposition(s) vraie(s)

- A) Le cordon spermatique passe au-dessus de l'arcade inguinale
- B) Le rein fabrique environ 150L d'urine primitive et seulement 1,5L d'urine définitive après réabsorption
- C) Les artères rénales entre L1 et L2 sont symétriques
- D) Parmi les artères directement issues du tronc cœliaque, une artère va vasculariser les reins
- E) Les propositions A, B, C et D sont fausses

QCM 11 : A propos de l'appareil uro-génital, donnez la (les) proposition(s) vraie(s)

- A) Le carrefour entre voies génitales et voies urinaires se fait au sein du trigone vésical
- B) Les canaux éjaculateurs sont situés au sein de la prostate et se trouvent dans la continuité des conduits déférents
- C) Le rein se situe sur la ligne oblique du muscle carré des lombes
- D) L'artère rénale gauche est issue de l'aorte entre L1 et L2 et est plus basse qu'à droite
- E) Les propositions A, B, C et D sont fausses

QCM 12 : A propos de l'appareil uro-génital, donnez la (les) proposition(s) vraie(s)

- A) L'uretère se termine à la face postérieure de la vessie au niveau du trigone vésical
- B) La veine rénale droite passe sous l'AMS
- C) La veine cave inférieure (VCI) passe en avant de l'artère rénale droite
- D) L'urètre fait 25 à 30 cm de long
- E) Les propositions A, B, C et D sont fausses

QCM 13 :

La veine rénale droite est plus courte que la veine rénale gauche **CAR** la veine cave inférieure est à droite de l'axe médian du corps

QCM 14 : A propos de l'appareil uro-génital, donnez la (les) proposition(s) vraie(s)

- A) Les uretères se situent en regard des processus épineux des vertèbres
- B) Le détrusor est le muscle de la miction et est à contraction volontaire
- C) L'uretère est plus longue chez l'homme que chez la femme
- D) Le trigone vésicale est la partie postérieure de la vessie et est la partie fixe de la vessie, tout le reste de la vessie est mobil
- E) Les propositions A, B, C et D sont fausses

QCM 15 : A propos de l'appareil uro-génital, donnez la (les) proposition(s) vraie(s)

- A) L'aorte passe par l'arcade médiale en T12 et devient abdominale ; elle va donner les artères rénales entre L1 et L2
- B) L'adénome de la prostate est fréquent et touche plutôt la partie inférieure (caudale) de la prostate, il n'est pas grave
- C) Le cancer de la prostate touche la partie plutôt supérieure (crâniale) de la prostate chez 100% des centenaires chez l'homme
- D) Le trajet de l'urine est : pyramides rénales, calices mineurs, calices majeurs, bassinet, uretères, vessie, urètre, méat urétral
- E) Les propositions A, B, C et D sont fausses

QCM 16 : A propos de l'appareil uro-génital, donnez la (les) proposition(s) vraie(s)

- A) Le trajet des spermatozoïdes est successivement (liste non exhaustive) : tubes séminifères, rete testis, conduit déférent, canal éjaculateur, urètre prostatique, urètre pénienne, urètre membranacé
- B) Le rein est placé le long du muscle psoas qui forme, avec le muscle iliaque, le muscle ilio-psoas qui se termine sur le grand trochanter
- C) Les 2 reins ont une forme de haricot et servent à épurer l'urine
- D) Lorsque la vessie est pleine mais que l'urine ne s'évacue pas on parle de globe vésical, la vessie sera palpable au-dessus du pubis avec une matité
- E) Les propositions A, B, C et D sont fausses

QCM 17 : uro-génital, Donnez la (les) proposition(s) vraie(s)

- A) Le rein gauche est plus bas que le droit car la rate repousse le rein vers le bas
- B) La vessie est un organe rétro-pubien et palpable au-dessus du pubis lorsqu'elle est pleine
- C) Sous la vessie on a dans l'ordre : sphincter interne strié puis la prostate puis le sphincter vésical lisse
- D) Le pôle supérieur du rectum est recouvert de péritoine tandis que son pôle inférieur ne l'est pas
- E) Les propositions A, B, C et D sont fausses

QCM 18 : A propos de l'appareil uro-génital, Donnez la (les) proposition(s) vraie(s)

- A) L'urètre membranacé reçoit les canaux éjaculateurs
- B) Entre le rectum et l'utérus chez la femme on retrouve le cul de sac de Douglas qui est la partie la plus déclive du péritoine
- C) La prostate a la forme d'une châtaigne à extrémité inférieure
- D) En dessous de l'arcade inguinale se trouve le lieu de passage du cordon spermatique
- E) Les propositions A, B, C et D sont fausses

Correction : Appareil Uro-Génital**2016 – 2017 (Pr. Baqué)****QCM 1 : C**

- A) Faux, les reins ne dépassent PAS les corps vertébraux sinon ça signifie qu'il y a une pathologie sous-jacente
- B) Faux, uretère puis vessie puis c'est seulement après la vessie qu'on a l'urètre
- C) Vrai
- D) Faux, les surrénales n'ont rien à voir avec les voies urinaires
- E) Faux

QCM 2 : ACD

- A) Vrai
- B) Faux, elle est plus hautement située, on va demander plus de détails pour cette localisation, ce sera dit dans les réponses des profs
- C) Vrai
- D) Vrai (mais non dit durant l'année 2016-2017)
- E) Faux

QCM 3 : ABCD**QCM 4 : D FAUX/VRAI**

La cause est Fausse car ce n'est pas le conduit déférent mais seulement le canal éjaculateur qui est entièrement intra prostatique
La raison est Vraie

QCM 5 : A VRAI/VRAI lié**QCM 6 : B**

- A) Faux, c'est le rein **gauche** qui est plus haut que le droit
- B) Vrai
- C) Faux, le plus **postérieure**
- D) Faux, il est **RETRO**-péritonéal
- E) Faux

QCM 7 : AB

- A) Vrai
- B) Vrai, dans la pince aorto-mésentérique
- C) Faux, c'est les **uretères qui se terminent ici** à la face postérieure de la vessie au niveau du trigone vésical, **l'urètre, elle, commence** à ce niveau
- D) Faux, les uretères mesurent approximativement **25 – 30 cm**
- E) Faux

QCM 8 : CD

- A) Faux, la vessie est un organe **SOUS**-péritonéal
- B) Faux, elle passe **au dessus** de l'urètre (ayez bien les schémas en tête)
- C) Vrai
- D) Vrai, je retenais avec les "D" -> **D**roite **D**ehors / gauche **D**e**D**ans. (avec les 2 mots réunis on a 2 D à chaque fois et pas un de plus ou de moins)
- E) Faux

QCM 9 : AC

- A) Vrai
- B) Faux, le rein continue de fabriquer l'urine malgré la tension des voies
- C) Vrai
- D) Faux, c'est un sphincter strié en dessous de la prostate
- E) Faux

QCM 10 : AB

- A) Vrai
- B) Vrai
- C) Faux, l'artère rénale gauche est plus haute que la droite
- D) Faux, les 3 artères sont la gastrique gauche, la splénique, l'hépatique commune
- E) Faux

QCM 11 : B

- A) Faux, il se fait dans la prostate, dans l'urètre prostatique (item d'annale)
- B) Vrai
- C) Faux, c'est le psoas, à savoir !!
- D) Faux, elle est plus **HAUTE** qu'à droite
- E) Faux

QCM 12 : AC

- A) Vrai
- B) Faux, c'est la **gauche** !!!
- C) Vrai
- D) Faux, chez l'Homme elle fait environ 15 cm; c'est l'uretère qui fait 25 à 30 cm (à savoir!)
- E) Faux

QCM 13 : A VRAI/VRAI Lié**QCM 14 : D**

- A) Faux, apophyses transverses (allez voir les erratas de la ronéo)
- B) Faux, contraction involontaire, c'est le parasymphatique qui est responsable de sa contraction (item d'annales)
- C) Faux, c'est l'urètre!!! (Ne tombe plus dans ce piège stp)
- D) Vrai
- E) Faux

QCM 15 : D

- A) Faux, c'est l'arcade média**NE** (cf errata ronéo)
- B) Faux, c'est la **partie craniale**
- C) Faux, c'est la **partie caudale** (ce genre d'item avec le B a déjà fait l'objet de QCM au concours)
- D) Vrai
- E) Faux

QCM 16 : D

- A) Faux, c'est d'abord membranacé puis pénienne
- B) Faux, le rein est bien placé le long de ce muscle (**important, à retenir!!** Le prof a insisté en cours) mais le muscle ilio psoas se termine sur le **petit trochanter** et pas sur le ~~grand trochanter~~
- C) Faux, ils servent à épurer le sang et à fabriquer l'urine
- D) Vrai,
- E) Faux

QCM 17 : BD

- A) Faux, c'est le rein droit qui est plus bas que le gauche à cause du foie !!
- B) Vrai
- C) Faux, on a d'abord le sphincter lisse puis la prostate puis le sphincter strié
- D) Vrai
- E) Faux

QCM 18 : BC

- A) Faux, c'est l'urètre prostatique qui les reçoit
- B) Vrai
- C) Vrai
- D) Faux, c'est au dessus de l'arcade qu'il y a ce lieu de passage
- E) Faux

8. Organes des Sens

2016 – 2017 (Pr. De Peretti)

QCM 1 : À propos des organes des sens

- A) Un sens est une sensation consciente qui renseigne l'individu sur le milieu extérieur
- B) L'organe de réception est le point de départ de la voie neuronale
- C) Les organites sensoriels vont transformer le signal sensoriel en signal électrique
- D) La chaîne neuronale est généralement composée d'un protoneurone ganglionnaire puis d'un deutoneurone intra axial et enfin d'un 3ème neurone thalamique.
- E) Les propositions A, B, C et D sont fausses

QCM 2 : À propos de l'œil

- A) Il est composé de trois milieux transparents dont l'humeur aqueuse, le cristallin et le corps vitré
- B) L'humeur aqueuse est située exclusivement au niveau du segment antérieur de l'œil
- C) Le segment antérieur de l'œil est en arrière de l'iris et en avant des corps ciliaires et du cristallin
- D) Le segment postérieur est en avant de l'iris, en arrière de la cornée
- E) Les propositions A, B, C et D sont fausses

QCM 3 : À propos de l'œil

- A) La vascularisation de l'œil, et notamment de la rétine se fait par l'artère ophtalmique qui suit le nerf ophtalmique
- B) Le champ visuel correspond l'endroit où le signal atterrit
- C) La rétine nasale ou temporale correspond à ce que le patient voit
- D) La rétine nasale va regarder le champ visuel nasal
- E) Les propositions A, B, C et D sont fausses

QCM 4 : À propos de la vision

- A) Les cônes sont responsables de la vision diurne précise et colorée
- B) Les bâtonnets sont responsables de la vision crépusculaire avec perception du clair et du sombre et du noir et du blanc
- C) Le deutoneurone est situé au niveau du TC
- D) Une lésion du chiasma optique entraîne une perte des champs visuels temporaux par perte des rétines temporales qui décussent au niveau du chiasma : on appelle cela une hémianopsie bitemporale
- E) Les propositions A, B, C et D sont fausses

QCM 5 : À propos de l'audition

- A) La chaîne ossiculaire se situe au niveau de l'oreille moyenne
- B) Elle est composée de quatre os : marteau, étrier, enclume, labyrinthe osseux
- C) Le mouvement vibratoire de la périlymphe stimule les fibres du protoneurone représenté par le contingent vestibulaire du nerf crânien VIII et qui est situé au niveau de l'organe spiral de Corti
- D) La voie est homolatérale et se termine au niveau du cortex temporal
- E) Les propositions A, B, C et D sont fausses

QCM 6 : À propos de l'équilibration

- A) Le nerf de l'équilibration est représenté par le contingent cochléaire du VIII
- B) Le vestibule contient des canaux semi-circulaires répartis dans les 3 plans de l'espace
- C) Après le deutoneurone, on aura une partie consciente qui passe par le cervelet permettant l'occulocéphalogenèse
- D) Après le deutoneurone, on aura une partie inconsciente rejoignant le thalamus contralatéral dans lequel se trouve le 3ème neurone se terminant au niveau du cortex temporal, frontal et pariétal
- E) Les propositions A, B, C et D sont fausses

QCM 7 : À propos du goût

- A) Le 2/3 antérieur de la langue est contrôlé sur le plan sensoriel par le VII bis
- B) Le 1/3 post de la langue est contrôlé sur le plan sensoriel par le IX
- C) La sensibilité du 2/3 antérieur est contrôlée par le nerf V3
- D) La sensibilité du 1/3 postérieur est contrôlée par le nerf X
- E) Les propositions A, B, C et D sont fausses

QCM 8 : À propos de l'odorat

- A) Le nerf olfactif mesure quelques centimètres
- B) La muqueuse olfactive se situe à la partie inférieure des fosses nasales
- C) Les organites sont chimio sensibles et sont situés au niveau du neuroépithélium
- D) Le 3ème neurone de la chaîne se jette au niveau du rhinencéphale
- E) Les propositions A, B, C et D sont fausses

QCM 9 : À propos de la vision

- A) La tunique fibreuse de l'œil est la plus superficielle, elle se compose de la sclère transparente et de la cornée blanche
- B) La tunique nerveuse est la plus profonde, elle se compose de la rétine et correspond à la zone sensorielle
- C) L'hémianopsie bitemporale est liée à une lésion du chiasma optique
- D) L'hémianopsie latérale homonyme est liée à une lésion après le chiasma optique
- E) Les propositions A, B, C et D sont fausses

QCM 10 : À propos de l'oreille

- A) L'endolymphe est située dans le labyrinthe membraneux
- B) La périlymphe est située entre le labyrinthe osseux et le labyrinthe membraneux
- C) Dans la cochlée (responsable de l'audition), chaque partie sera sensible à une certaine fréquence auditive
- D) La voie de l'équilibration participe à l'occulocéphalogyrie
- E) Les propositions A, B, C et D sont fausses

QCM 11 : À propos des organes des sens

- A) la langue est très vascularisée, elle cicatrise très bien mais elle présente un risque hémorragique important
- B) La chaîne neuronale de l'olfaction est la seule qui n'a pas de relai thalamique et elle ne traverse pas la ligne médiane
- C) Il y a 10 millions de neurones olfactifs mais on a une perte physiologique d'1% par an
- D) La voie du goût est bi neuronale
- E) Les propositions A, B, C et D sont fausses

QCM 12 : À propos des organes des sens

- A) Les annexes du bulbe oculaire sont les muscles extrinsèques de l'œil contrôlés par les nerfs crâniens, les paupières, l'appareil lacrymal.
- B) Les cônes et les bâtonnets sont les organites photorécepteurs et se situent au niveau de la choroïde.
- C) Les cônes s'occupent de la vision diurne, précise et colorée.
- D) Les bâtonnets s'occupent de la vision crépusculaire, de la perception du clair et du sombre, du noir et blanc et on en retrouve 100% au niveau de la fovéa centralis.
- E) Les propositions A, B, C et D sont fausses

QCM 13 : À propos des organes des sens

- A) L'endroit où pénètre le nerf optique et l'artère ophtalmique se situe médialement par rapport à l'axe de l'œil et on ne retrouve pas d'organites à ce niveau : c'est ce qu'on appelle la tache aveugle.
- B) Le deutoneurone de la voie optique est intra rétinien, son axone correspond au nerf optique.
- C) La terminaison de la voie optique se situe au niveau du cortex pariétal que l'on appelle aussi la rétine corticale.
- D) Le parasymphatique entraîne une constriction de l'œil que l'on appelle myosis et l'orthosymphatique entraîne une dilatation que l'on appelle mydriase.
- E) Les propositions A, B, C et D sont fausses

QCM 14 : À propos des organes des sens

- A) La thrombose de l'artère auriculaire entraîne des vertiges de Meunière.
- B) La langue peut détecter le sucré, le salé, l'acide et l'amer sur toute sa surface.
- C) La voie du goût se termine au niveau du cortex temporal.
- D) L'anosmie est la perte de l'odorat.
- E) Les propositions A, B, C et D sont fausses

QCM 15 : À propos de la vision, donnez-la (les) proposition(s) vraie(s) (concours 2016)

- A) Le bulbe oculaire est composé de 3 tuniques (fibreuse, vasculaire et nerveuse)
- B) La choroïde est la tunique porte vaisseaux
- C) La chambre antérieure de l'œil est située entre le corps vitré et le cristallin
- D) La rétine présente une zone centrale appelée macula comprenant une densité élevée de cônes pour une vision précise diurne
- E) Les propositions A, B, C et D sont fausses

QCM 16 : À propos de l'organe de l'audition, donnez-la (les) proposition(s) vraie(s) (concours 2016)

- A) L'oreille interne est en communication avec la cavité orale et le pharynx par la trompe auditive
- B) La section complète du nerf optique droit entraîne une cécité monoculaire de l'œil droit
- C) Une tumeur de l'hypophyse peut comprimer le chiasma optique et donner une hémianopsie bitemporale
- D) La section complète des radiations optiques droites (après le chiasma optique) entraîne une cécité monoculaire de l'œil gauche
- E) Les propositions A, B, C et D sont fausses

QCM 17 : A propos des organes des sens

- A) La tunique fibreuse est la plus superficielle et elle est composée de la sclère en arrière et de la cornée en avant
- B) L'inflammation de la cornée s'appelle une kératite
- C) La choroïde est la lame porte vaisseaux
- D) La cataracte est due à une opacification du cristallin, l'opération consiste au remplacement de celui-ci par une lentille en plastique
- E) Les propositions A, B, C et D sont fausses

QCM 18 : A propos des organes des sens

- A) La tunique nerveuse est la zone sensorielle qui reçoit l'influx lumineux et le transforme en signal électrique, elle correspond à la rétine
- B) Les trois milieux transparents sont l'humeur aqueuse, la cornée et le corps vitré
- C) La vascularisation de l'œil est assurée par l'artère optique qui suit le trajet du nerf optique
- D) Le champ visuel représente ce que le patient voit tandis que la rétine est l'endroit où le signal atterrit
- E) Les propositions A, B, C et D sont fausses

QCM 19 : A propos des organes des sens

- A) Les muscles extrinsèques vont faire bouger l'œil dans toutes les directions de façon asynchrone
- B) Les nerfs crâniens en charge du contrôle de ces muscles sont les nerfs crâniens III, V, VI
- C) La synchronisation complète de l'œil avec les muscles de la tête et du cou se fait notamment grâce au nerf optique et au nerf X
- D) L'ensemble de ces nerfs vont servir à suivre un objet avec nos yeux et en bougeant la tête : on parle d'occulocéphalogyrie
- E) Les propositions A, B, C et D sont fausses

QCM 20 : A propos des organes des sens

- A) La paupière va permettre de protéger l'œil grâce au muscle orbiculaire
- B) Le muscle qui relève la paupière est un muscle conscient
- C) Les larmes servent à la lubrification de l'œil
- D) La vision précise diurne et colorée est contrôlée par les cônes tandis que les bâtonnets sont responsables de la vision crépusculaire, noir et blanc
- E) Les propositions A, B, C et D sont fausses

QCM 21: A propos des organes des sens

- A) Les deux premiers neurones de la voie optique sont intra rétinien
- B) Le pavillon est le méat auditif interne font parties de l'oreille externe
- C) La chaîne ossiculaire amplifie le signal et protège l'oreille interne
- D) La partie dédiée à l'audition est le vestibule tandis que la partie dédiée à l'équilibration est la cochlée
- E) Les propositions A, B, C et D sont fausses

QCM 22 : A propos des organes des sens

- A) Les 2/3 antérieur et le 1/3 postérieur de la langue sont séparés par le V lingual
- B) Lors d'angines, on voit les amygdales palatines qui s'inflament et se dilatent
- C) Les faisceaux du nerf olfactif traversent la base du crâne grâce aux trous qu'on retrouve dans la lame criblée du sphénoïde
- D) C'est le deutoneurone de la voie de l'olfaction qui va traverser cette lame criblée
- E) Les propositions A, B, C et D sont fausses

QCM 23 : À propos des organes des sens

- A) Le bulbe oculaire est composé de 3 tuniques : l'humeur aqueuse, le cristallin et le corps vitré
- B) Parmi les annexes du bulbe oculaire, on retrouve les muscles extrinsèques de l'œil, les paupières, les fascias, espaces orbitaires, l'appareil lacrymal et la rétine.
- C) Le muscle qui relève la paupière est un muscle inconscient contrôlé par le SNV
- D) La rétine nasale va regarder le champ visuel temporal
- E) Les propositions A, B, C et D sont fausses

QCM 24 : Remettez chaque sens avec son nerf correspondant :

- | | |
|------------------|------------------------------|
| 1. Vision | a. nerf vestibulo-cochléaire |
| 2. Ouïe | b. nerf optique |
| 3. Odorat | c. nerf olfactif |
| 4. Equilibration | |

- A) 1-b, 2-a, 3-c, 4-b
B) 1-a, 2-c, 3-b, 4-b,
C) 1-c, 2-a, 3-c, 4-b,
D) 1-b, 2-a, 3-c, 4-a,

QCM 25 : À propos des organes des sens

- A) Tous les nerfs permettant l'oculomotricité ainsi que le V1 pour la sensibilité vont traverser la fosse orbitaire supérieure
B) Dans l'ordre on a la rétine puis le tractus optique puis le chiasma optique puis le nerf optique
C) Le nerf optique est associé à un prolongement du SNC avec la rétine qui est une extension du cerveau
D) Toutes les fibres de l'hémi rétine nasale vont dans le nerf optique et traversent la ligne médiane (décussent)
E) Les propositions A, B, C et D sont fausses

QCM 26 : À propos des organes des sens

- A) On retrouve 3 oreilles : externe, moyenne, interne
B) l'oreille moyenne est creusée dans le rocher et présente la chaîne ossiculaire
C) Le nerf de l'audition est constitué par le contingent cochléaire du VIII
D) Le nerf de l'équilibration est représenté par le contingent vestibulaire du VIII
E) Les propositions A, B, C et D sont fausses

QCM 27 : À propos des organes des sens

- A) Quand on demande de sortir la langue on ne voit que le 1/3 antérieur de la langue
B) On peut diviser la langue en un côté droit envoyant l'information au cerveau gauche et inversement
C) Les organites sensoriels du goût sont les papilles gustatives chimio sensibles
D) Le nerf olfactif est extrêmement court : il relie le neuroépithélium au protoneurone dans le bulbe olfactif
E) Les propositions A, B, C et D sont fausses

Correction : Organes des Sens**2016 – 2017 (Pr. De Peretti)****QCM 1: A B(VRAI/FAUX) CD****QCM 2: A**

- A) Vrai
- B) Faux
- C) Faux, le segment antérieur de l'œil est en avant de l'iris, en arrière de la cornée ++
- D) Faux, le segment postérieur est en arrière de l'iris et en avant des corps ciliaires et du cristallin ++
- E) Faux

QCM 3 : AB

- A) Vrai
- B) Vrai
- C) Faux, le segment antérieur de l'œil est en avant de l'iris, en arrière de la cornée ++
- D) Faux, le segment postérieur est en arrière de l'iris et en avant des corps ciliaires et du cristallin ++
- E) Faux

QCM 4 : E

- A) Faux, La vascularisation de l'œil, et notamment de la rétine se fait par l'artère ophtalmique qui suit le NERF OPTIQUE
- B) Faux, le champ visuel = ce que le patient voit
- C) Faux, La rétine nasale ou temporale = endroit où le signal atterrit
- D) Faux, La rétine nasale va regarder le champ visuel temporal
- E) Vrai

QCM 5 : AB

- A) Vrai
- B) Vrai
- C) Faux, le deutoneurone de la voie optique est INTRA RÉTINIEN
- D) Faux, Une lésion du chiasma optique entraîne une perte des champs visuels temporaux par perte des rétines NASALES qui décussent au niveau du chiasma : on appelle cela une hémianopsie bitemporale
- E) Faux

QCM 6 : A

- A) Vrai
- B) Faux, 3os pour la chaîne ossiculaire → marteau, étrier, enclume // labyrinthe osseux = oreille interne
- C) Faux, contingent COCHLÉAIRE du nerf crânien VIII
- D) Faux, VOIE CONTROLATÉRALE = DECUSSE PAR LE DEUTONEURONE DONC 3ÈME NEURONE THALAMIQUE CONTROLAT
- E) Faux

QCM 7 : B

- A) Faux, contingent VESTIBULAIRE
- B) Vrai
- C) Faux, Après les deutoneurone, on aura une partie consciente qui passe par le thalamus controlatéral dans lequel se trouve le 3ème neurone se terminant au niveau du cortex temporal, frontal et pariétal
- D) Faux, Après les deutoneurone, on aura une partie inconsciente qui passe par le cervelet permettant l'occulocéphalogenèse
- E) Faux

QCM 8 : C

- A) Faux, quelque millimètres
- B) Faux, parties supérieures
- C) Vrai
- D) Faux, PAS DE 3ÈME NEURONE → voie BINEURONALE
- E) Faux

QCM 9 : BCD

- A) Faux, la sclère est blanche et la cornée est transparente
- B) Vrai
- C) Vrai
- D) Vrai
- E) Faux

QCM 10 : ABCD**QCM 11 : ABC**

- A) Vrai
- B) Vrai
- C) Vrai
- D) Faux, TRINEURONALE
- E) Faux

QCM 12 : AC

- A) Vrai
- B) Faux, au niveau de la RÉTINE
- C) Vrai
- D) Faux, 100% de cônes au niveau de la fovéa centralis
- E) Faux

QCM 13 : ABD

- A) Vrai
- B) Vrai
- C) Faux, au niveau du cortex OCCIPITAL = rétine corticale
- D) Vrai
- E) Faux

QCM 14 : D

- A) Faux, artère labyrinthique
- B) Faux, la détection des différents goûts est en fonction de la région de la langue !!
- C) Faux, cortex PARIÉTAL
- D) Vrai
- E) Faux

QCM 15 : concours 2016 : ABD

- A) Vrai
- B) Vrai
- C) Faux, La chambre antérieure se situe entre la cornée et l'iris
- D) Vrai
- E) Faux

QCM 16 : concours 2016 : ABC

- A) Vrai
- B) Vrai
- C) Vrai
- D) Faux, on aura une hémianopsie nasale droite et temporale gauche (hémianopsie homonyme)
- E) Faux

QCM 17 : ABCD**QCM 18 : AD**

- A) Vrai
- B) Faux, humeur aqueuse, cristallin, corps vitré
- C) Faux, artère ophtalmique et nerf optique
- D) Vrai
- E) Faux

QCM 19 : D

- A) Faux, De façon SYNCHRONE
- B) Faux, nerfs III, IV, VI
- C) Faux, nerf optique et nerf XI
- D) Vrai
- E) Faux

QCM 20 : ACD

- A) Vrai
- B) Faux, inconscient
- C) Vrai
- D) Vrai
- E) Faux

QCM 21 : AC

- A) Vrai
- B) Faux, méat auditif EXTERNE
- C) Vrai
- D) Faux, Vestibule = équilibration ; cochlée = audition
- E) Faux

QCM 22 : AB

- A) Vrai
- B) Vrai
- C) Faux, lame criblée de l'ethmoïde
- D) Faux, c'est le protoneurone
- E) Faux

QCM 23 : ABD

- A) Vrai, ça c'est les 3 milieux transparents, les 3 tuniques sont la tuniques fibreuse, vasculaire et nerveuse
- B) Vrai :
- C) Faux
- D) Vrai
- E) Faux

QCM 24 : D**QCM 25 : ACD**

- A) Vrai
- B) Faux : rétine puis nerf optique puis chiasma optique puis tractus optique
- C) Vrai
- D) Vrai
- E) Faux

QCM 26 : ACD

- A) Vrai
- B) Faux, l'oreille interne est creusée dans le rocher l'oreille moyenne = chaîne ossiculaire
- C) Vrai
- D) Vrai
- E) Faux

QCM 27 : BC

- A) Faux, les 2/3 ant
- B) Vrai
- C) Vrai
- D) Faux : au DEUTONEURONE
- E) Faux

9. Peau, Rachis et Evolution de l'Homme

2016 – 2017 (Pr. De Peretti)

QCM 1 : A propos de l'évolution de l'Homme, donnez la (les) proposition(s) vraie(s)

- A) Chez le primate, la vision est panoramique et divergente
- B) Les primates ont une activité sexuelle permanente
- C) L'ensellure lombaire et le galbe de la fesse sont caractéristiques de l'espèce humaine
- D) Les grands singes ont un bassin large contrairement à l'Homme qui a un bassin étroit
- E) Les propositions A, B, C et D sont fausses

QCM 2 :

La vision devient le sens principal des primates contrairement au reste des mammifères **CAR** le trou occipital des grands singes est oblique

QCM 3 : A propos de l'évolution de l'Homme, donnez la (les) proposition(s) vraie(s)

- A) L'Homme et le singe sont les seuls animaux actuels à avoir une station érigée permanente
- B) Le poids relatif du cerveau de l'Homme est le plus important de tous les animaux
- C) Le pied d'un homme est osseux alors que celui des grands singes est préhensile
- D) L'Homme a une lordose lombaire alors que les grands singes ont une lordose unique
- E) Les propositions A, B, C et D sont fausses

QCM 4 : A propos du rachis, donnez la (les) proposition(s) vraie(s)

- A) Th12 n'a qu'une seule surface articulaire costale sur chaque face latérale, à la jonction corps-vertébrale de la vertèbre, avec la tête de K12.
- B) On a 10 surfaces articulaires au niveau de Th12
- C) La 5ème vertèbre lombaire est plus haute en avant qu'en arrière
- D) L'artère vertébrale décrit une première boucle en arrière puis une deuxième en avant avant de pénétrer dans le foramen magnum
- E) Les propositions A, B, C et D sont fausses

QCM 5 : A propos du rachis, thorax et de la peau, donnez la (les) proposition(s) vraie(s)

- A) Chez l'adulte, le membre supérieur représente 13% de la surface totale de peau
- B) Il y a 2 côtes flottantes qui ont leur pièce cartilagineuse qui se rejoignent
- C) Une spondylolyse est une fracture de l'espace entre le processus articulaire supérieur et inférieur de L5
- D) Les processus articulaires supérieurs et inférieurs des vertèbres sont des articulations synoviales
- E) Les propositions A, B, C et D sont fausses

QCM 6 : A propos du rachis, donnez la (les) proposition(s) vraie(s)

- A) On observe, entre autres, une lordose thoracique et cervicale
- B) L'articulation inter corporelle est renforcée par un ligament longitudinal antérieur et postérieur
- C) Le 5^{ème} nerf cervical (C5) passe entre les vertèbres C5 et C6
- D) Au niveau du corps vertébral on trouve des travées spongieuses verticales et horizontales
- E) Les propositions A, B, C et D sont fausses

QCM 7 : A propos du rachis, donnez la (les) proposition(s) vraie(s)

- A) Concernant les vertèbres thoraciques types, leur foramen vertébral a une forme circulaire dans son ensemble
- B) Concernant les vertèbres lombaires, leur foramen inter vertébral a une forme triangulaire
- C) Les processus articulaires supérieur et inférieur des vertèbres lombaires sont dans un plan sagittal avec une forme de cylindre (creux ou plein selon le processus articulaire concerné)
- D) Le sacrum forme le rachis fixe
- E) Les propositions A, B, C et D sont fausses

QCM 8 : A propos des vertèbres thoraciques, donnez la (les) proposition(s) vraie(s)

- A) Une vertèbre thoracique type possède 10 surfaces articulaires encroûtées de cartilage
- B) On retrouve la moelle spinale dans le foramen inter vertébral des vertèbres thoraciques
- C) Les processus transverses des vertèbres thoraciques types s'articulent avec la tête de la côte correspondante
- D) Les processus articulaires sont dans un plan frontal et regardent en arrière et en haut pour les processus articulaires supérieures
- E) Les propositions A, B, C et D sont fausses

QCM 9 : A propos des vertèbres lombaires, donnez la (les) proposition(s) vraie(s)

- A) Leurs corps vertébraux sont réniformes (en forme de rein)
- B) Le foramen vertébral est triangulaire à la coupe
- C) Les processus articulaires supérieures sont dans un plan sagittal, c'est un fragment de cylindre creux qui regarde en haut, en arrière et en dedans
- D) A la base des processus transverses on trouve une petite sailli osseuse : le processus styloïde
- E) Les propositions A, B, C et D sont fausses

QCM 10 : Donnez la (les) proposition(s) vraie(s)

- A) Les côtes s'articulent avec les vertèbres par des articulations synoviales tandis que les corps vertébraux entre eux s'articulent par des articulations cartilagineuses
- B) D'après la règle des 9 de Wallace, la tête et le cou chez l'enfant représente 19% de la surface total de leur corps
- C) On peut retrouver des seins surnuméraires sur la ligne de lait qui peuvent être soumis aux mêmes pathologies que les seins
- D) Il existe 12 cotes : 7 vraies côtes, 3 fausses côtes et 2 cotes flottantes
- E) Les propositions A, B, C et D sont fausses

QCM 11 :

Une hernie lombaire L4-L5 va comprimer le nerf qui passe par le FIV L5-S1 **CAR** lors d'une hernie lombaire on va avoir la compression de la racine qui passe dans le FIV sous-jacent

QCM 12 : A propos des vertèbres thoraciques (tu vas t'en prendre plein la gueule !!!) donnez la (les) proposition(s) vraie(s)

- A) Le corps vertébral a la forme d'un cylindre abrasée en arrière dont la partie abrasée s'appelle le mur postérieur
- B) K11 s'articule avec la facette costale inférieure de T10 et la facette costale supérieure de T11
- C) Les processus articulaires supérieures regardent en arrière et en haut dans le plan frontal
- D) T12 n'a que 8 surfaces articulaires contrairement à 10 surfaces articulaires pour une vertèbre thoracique type
- E) Les propositions A, B, C et D sont fausses

QCM 13 : A propos des vertèbres lombaires (oui t'y passes à celles-là aussi), donnez la (les) proposition(s) vraie(s)

- A) Leur corps vertébral est fongiforme
- B) Les processus transverses sont pointus, effilés et dirigés en avant
- C) Les processus articulaires inférieurs regardent en bas en avant et en dehors
- D) Les processus articulaires supérieurs de L1 ont la forme d'un fragment de cylindre creux et s'articulent avec les processus articulaires inférieurs de T12 qui ont la forme d'un fragment de cylindre plein
- E) Les propositions A, B, C et D sont fausses

QCM 14 : A propos de la peau et de l'évolution de l'Homme, donnez la (les) proposition(s) vraie(s)

- A) D'après la règle des 9 de Wallace, la face postérieure du tronc représente 18% de la surface corporelle totale
- B) La peau est moins épaisse quand il y a des contraintes mécaniques dessus
- C) L'aire de Brocca se situe au pied de la circonvolution frontale ascendante
- D) La mâchoire de l'Homme est en U large
- E) Les propositions A, B, C et D sont fausses

QCM 15 : À propos de l'introduction en anatomie

- A) L'anatomie est l'étude morphologique du corps humain
- B) Elle est descriptive, topographique et fonctionnelle
- C) Elle fait parties des sciences cliniques
- D) Les sciences cliniques sont l'étude de l'homme malade
- E) Les propositions A, B, C et D sont fausses

QCM 16 : À propos de l'introduction en anatomie

- A) Les sciences fondamentales sont l'étude de l'homme sain
- B) Dans la position de référence, le sujet est debout, le 1^{er} doigt sur la face latérale de la cuisse
- C) Le plan frontal est le plan passant par la suture coronale
- D) Le plan horizontal est aussi appelé le plan transverse, radial ou axial
- E) Les propositions A, B, C et D sont fausses

QCM 17 : A propos de l'anatomie générale

- A) Le cristallin est issu embryologiquement de l'ectoblaste
- B) L'anatomie générale est une science fondamentale, elle étudie le corps malade
- C) Le plan sagittal est le plan antéro-postérieur
- D) Axe propre au membre supérieur passe par le 3^{ème} métatarsien
- E) Les propositions A, B, C et D sont fausses

QCM 18 : A propos de l'anatomie <3 (QCM cadeau)

- A) En position anatomique de référence, le 5^{ème} doigt est sur la face médiale de la cuisse
- B) Le plan sagittal est défini par l'arc que tient le sagittaire
- C) L'adjectif "médial" veut dire "au milieu"
- D) L'endoblaste va donner le tube digestif, l'épithélium uro-génital et respiratoire
- E) Les propositions A, B, C et D sont fausses

QCM 19 : A propos de l'introduction à l'anatomie ou le cours que tout le monde oublie de bosser

- A) L'anatomie est descriptive, fonctionnelle et topographique
- B) L'axe du membre supérieur passe par le 3^{ème} métatarsien
- C) Le derme est issu de l'ectoblaste
- D) Les sciences cliniques sont des sciences de l'Homme malade
- E) Les propositions A, B, C et D sont fausses

QCM 20 : A propos du cours sur l'introduction à l'anatomie

- A) L'anatomie est une science fondamentale qui est descriptive, fonctionnelle et topographique
- B) Médial signifie en dedans
- C) Latéral signifie sur les côtés
- D) L'Homme actuel fait parti de l'embranchement des chordés
- E) Les propositions A, B, C et D sont fausses

Correction : Evolution Anatomique de l'Homme**2016 – 2017 (Pr. De Peretti)****QCM 1 : BC**

- A) Faux, stéréoscopique et convergente
- B) Vrai
- C) Vrai, important
- D) Faux, c'est l'inverse, large pour l'homme, étroit pour les grands singes
- E) Faux

QCM 2 : B VRAI/VRAI non lié**QCM 3 : BC**

- A) Faux, il y a seulement l'Homme
- B) Vrai
- C) Vrai
- D) Faux, les grands singes ont une cyphose unique
- E) Faux

QCM 4 : ACD

- A) Vrai
- B) Faux, il n'y en a que 8
- C) Vrai
- D) Vrai
- E) Faux

QCM 5 : CD

- A) Faux, c'est chez l'enfant ça, chez l'adulte c'est 9% (règle des 9 de Wallace)
- B) Faux, c'est les 3 fausses côtes qui ont leur pièce cartilagineuse qui se rejoignent
- C) Vrai
- D) Vrai
- E) Faux

QCM 6 : B

- A) Faux, lordose lombaire et cervicale, en thoracique on observe une cyphose
- B) Vrai
- C) Faux, pour les nerfs cervicaux le nerf passe au-dessus de la vertèbre qui porte le même numéro
- D) Faux, il n'y a pas de travées horizontales, le deuxième type de travées sont obliques
- E) Faux

QCM 7 : ACD

- A) Vrai
- B) Faux, c'est le foramen vertébral et PAS ~~inter-vertébral~~
- C) Vrai
- D) Vrai
- E) Faux

QCM 8 : D

- A) Faux, elles en possèdent 12 (je retenais qu'il y avait 12 surfaces articulaires comme le nombre total de vertèbres thoraciques)
- B) Faux, c'est le foramen vertébral
- C) Faux, c'est avec la tubérosité de la côte correspondante
- D) Vrai
- E) Faux

QCM 9 : ABCD

- A) Vrai, je retenais que les reins se projetaient particulièrement au niveau des vertèbres lombaires donc ce sont les corps des vertèbres lombaires qui ont la forme d'un rein ;)
- B) Vrai
- C) Vrai
- D) Vrai
- E) Faux

QCM 10 : ACD

- A) Vrai
- B) Faux, la règle des 9 de Wallace ne s'applique qu'à l'adulte
- C) Vrai
- D) Vrai
- E) Faux

QCM 11 : A VRAI/VRAI Lié**QCM 12 : AC**

- A) Vrai
- B) Faux, K11 est une côte flottante donc elle ne s'articule qu'avec T11
- C) Vrai
- D) Faux, une vertèbre thoracique type a 12 surfaces articulaires (*mnémo : 12 surfaces comme le nombre total de vertèbres thoraciques...*)
- E) Faux

QCM 13 : CD

- A) Faux, le prof dit que le corps vertébral a une forme réniforme
- B) Faux, c'est dirigé en arrière
- C) Vrai
- D) Vrai, c'est une particularité de T12
- E) Faux

QCM 14 : ACD

- A) Vrai
- B) Faux, elle est plus épaisse
- C) Vrai
- D) Vrai
- E) Faux

QCM 15 : ABD

- A) Vrai
- B) Vrai
- C) Faux, elle fait partie des sciences fondamentales
- D) Vrai
- E) Faux

QCM 16 : ACD

- A) Vrai
- B) Faux, le sujet est debout, LE 5^{EME} DOIGT sur la face latérale de la cuisse
- C) Vrai
- D) Vrai
- E) Faux

QCM 17 : A

- A) Vrai
- B) Faux, elle étudie le corps SAIN
- C) Faux, le plan sagittal est UN plan antéro-postérieur
- D) Faux, c'est le 3ème métaCARPIEN
- E) Faux

QCM 18 : BD

- A) Faux, sur la face latérale
- B) Vrai
- C) Faux, médial = en dedans
- D) Vrai
- E) Faux

QCM 19 : ABD

- A) Vrai
- B) Vrai
- C) Faux, le derme provient du mésoblaste
- D) Vrai
- E) Faux

QCM 20 : AC

- A) Vrai
- B) Faux, médial = milieu
- C) Faux, latéral = en dedans
- D) Vrai
- E) Faux