

Constitution de la vue endocrânienne de la Base du crâne

I. C koi la base du crâne ?

→ C'est une vue supérieure du crâne après avoir enlevé la boîte crânienne et le cerveau

En avant on peut voir la section des sinus frontaux.

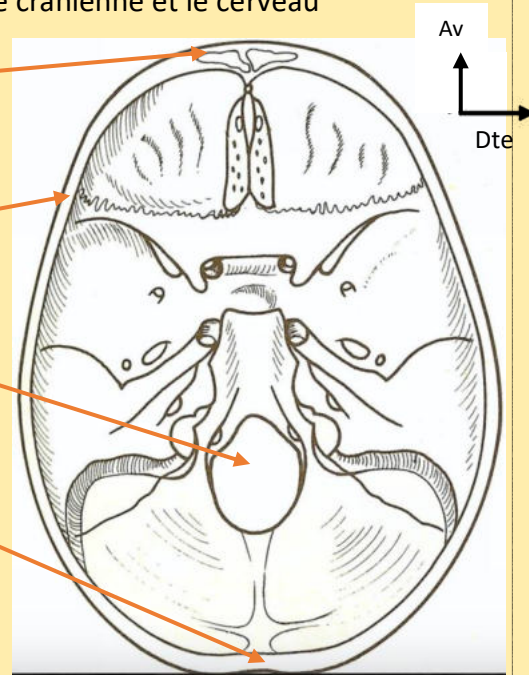
On peut voir en périphérie la section des os du crâne avec la table interne et la table externe, entre les deux se trouve un tissu spongieux : la diploé (qui saigne énormément en cas de fracture).

On peut également voir un énorme trou à l'arrière : Le Foramen magnum (on reverra après ce qui passe dedans) taillé dans l'écaille de l'occipital.

On peut apercevoir la protubérance occipitale interne à l'arrière.

La base du crâne n'est **pas plate**, elle est constituée de 3 étages :

- Un étage Antérieur et Supérieur
- Un étage Moyen
- Un étage Postérieur et Inférieur

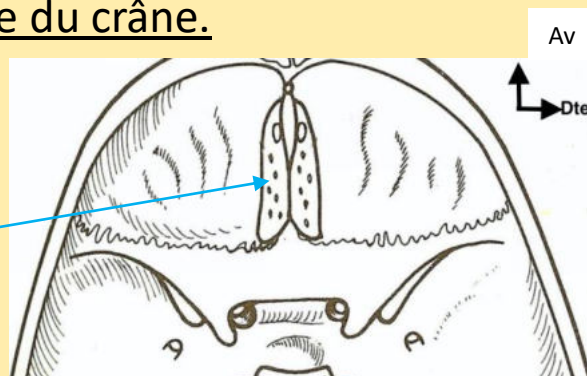


II. Les différents étages de la base du crâne.

1. Étage Antérieur :

La limite postérieure de cet étage est la petite aile du Sphénoïde ou (PAS)

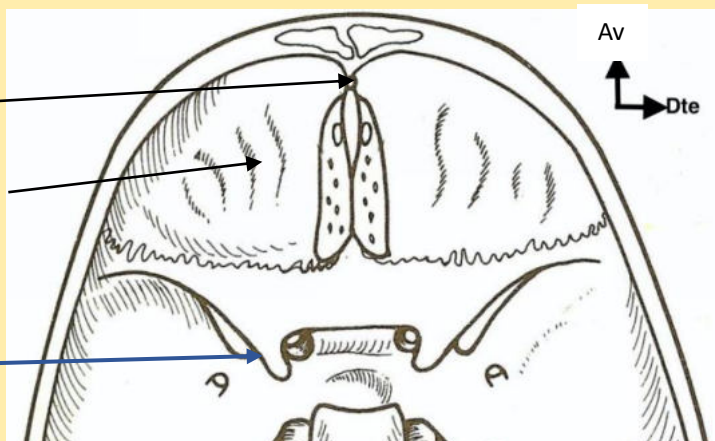
En avant de la PAS, on a la lame criblée de l'ethmoïde (où passe les filets du nerf I).



→ Elle est caractérisée par une apophyse centrale en crête de coq à savoir l'**apophyse** (ou processus) **Crista Galli**.

→ De chaque côté de l'éthmoïde, on a la paroi supérieure de l'orbite (composée d'**os frontal**).

Pour clôturer la partie sur cet étage, on a les **processus clinoides antérieurs** sur lesquels la tente de l'hypophyse est tendue (pas à savoir la partie tente de l'hypophyse)

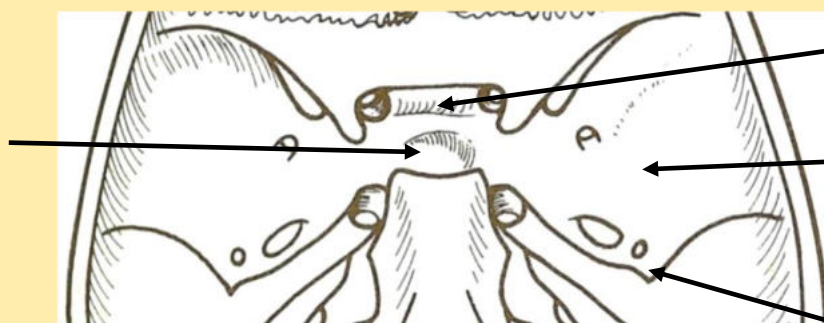


2. Étage Moyen :

La limite antérieure est la **PAS** et la limite postérieure est le **bord postérieur du rocher** (qui fait partie du temporal)

Principaux repères de l'étage moyen :

Selle turque :
c'est la loge de l'hypophyse.
Elle est en partie formée par la partie supérieure du **Sphénoïde**.



Gouttière du chiasma optique

Grande Aile du sphénoïde en aile de chauve-souris (sa forme est très variable)

Épine de la GAS

Petit aparté sur la **selle turque** = loge de l'hypophyse :

Elle est limitée :

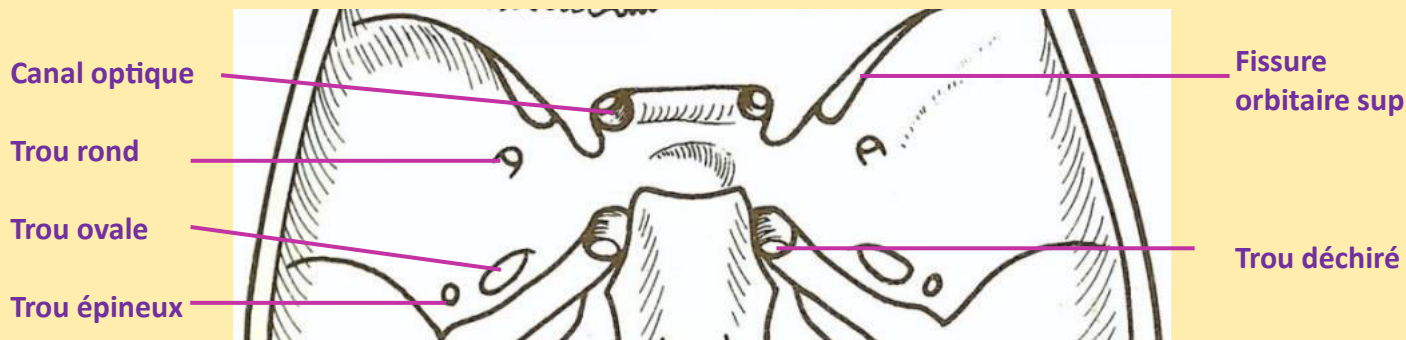
- À l'avant : par les **processus clinoides antérieurs** qui appartiennent à l'étage antérieur
- À l'arrière : par les **processus clinoides postérieurs** qui appartiennent à l'étage moyen



« Elle est dite turque car elle la forme d'une selle à cheval »

De part et d'autre de la selle turque se trouve une gouttière où chemine la **carotide interne**

Cet étage possède beaucoup de fosses et de forams importants pour le passage des éléments **nerveux** et **vasculaires**.
Ils se trouvent au niveau de la grande aile du sphénoïde (GAS).



On reviendra par la suite sur tout ce qui traverse ces forams.

A l'arrière du sphénoïde, on a la partie supérieure du rocher.

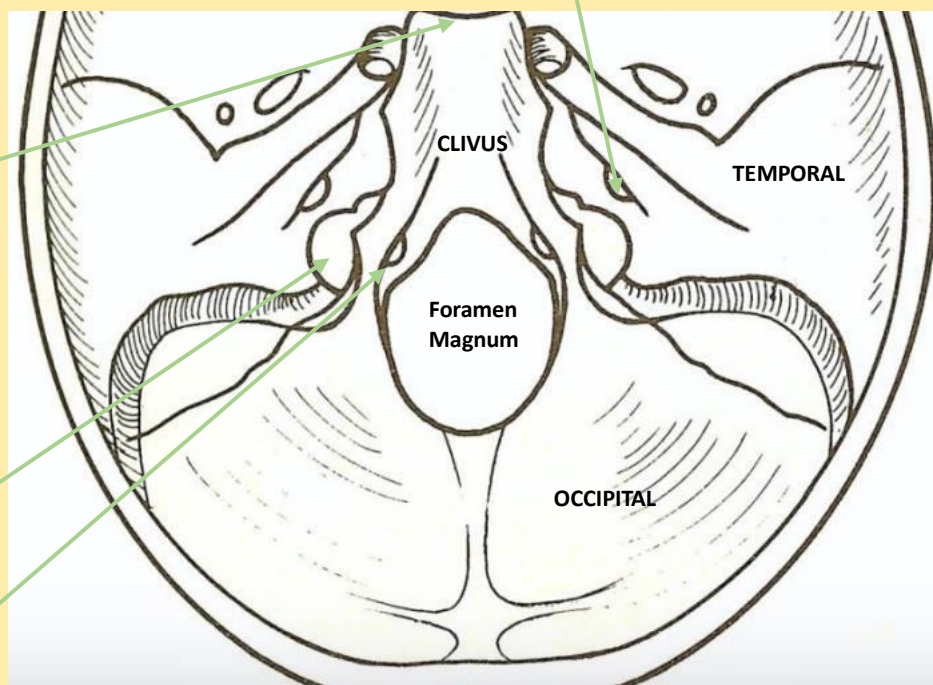
3. Étage Postérieur :

Une fois le bord postérieur du rocher franchit, on tombe dans la grande **fosse postérieure**.
La face postérieure du rocher présente un orifice = **le méat acoustique interne**

Au milieu on a le **processus basilaire** = **clivus** qui est une lame osseuse verticale qui se continue en **dorsum sellae** (ou dos de la selle turcique).
Il se prolonge en arrière par l'écaille de l'occipital.

Entre la partie basilaire de l'occipital et la face postérieure du rocher → orifice en forme de virgule à grosse extrémité post :
L'orifice jugulaire

De part et d'autre du foramen magnum on a les **Trous condyliens antérieurs**.



Sur l'écaille de l'occipital est présente la gouttière du sinus latéral qui va se continuer dans la gouttière du sinus sigmoïde qui est creusé entre l'occipital et le rocher.

III. Passage des différents éléments vasculaires et nerveux.

Lame criblée de l'éthmoïde : Filets du **nerf olfactif I** (en cas de fracture de l'os on aura une anosmie)

Orifice interne du canal optique :
Nerf optique II + Artère ophtalmique

Fissure orbitaire supérieure (FOS) :

Nerfs oculomoteurs :

- III (oculomoteur)
- IV (trochléaire)
- VI (abducens)

Branche du nerf trijumeau **V1 : nerf ophtalmique**, divisé en ses 3 ramifications terminales : frontale, lacrymale et nasale.

Trou rond : **V2 Maxillaire**

Trou ovale : **V3 Mandibulaire**

Trou épineux : **Artère méningée moyenne**

Qui va imprimer par son trajet l'os cortical, en cas de fracture du crâne, les rameaux de l'AMM peuvent provoquer des hématomes extra durs (entre os et crâne) → urgence chirurgicale (!)

Trou déchiré : **Artère carotide interne**

Méat acoustique interne :

Nerfs facial VII + vestibulo-cochléaire VIII

Trou jugulaire (divisé en 2 par un ligament) :

Partie ANT : **nerfs glossopharyngien IX vague X et XI bulbaire**.

Partie POST : Veine jugulaire interne

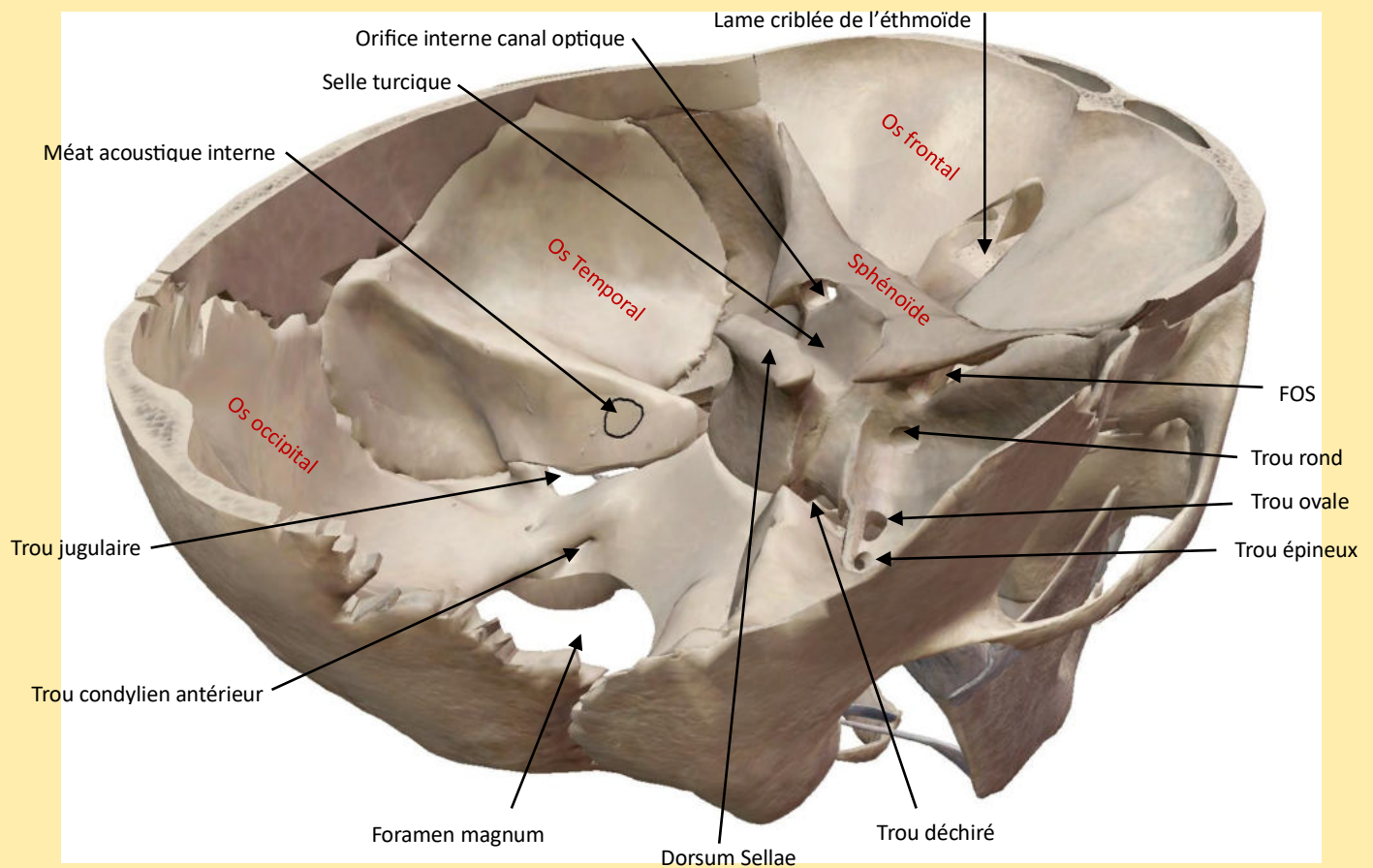
Trou condylien ANT : **nerf accessoire XII**

Foramen Magnum : **Moelle spinale** (moelle allongée devient spinale en passant dans le FM) + méninges + **artères vertébrales** + **Nerf XI cephalogyre**



ANNEXES

Récap des principaux foramens :



Petit aparté sur le Sphénoïde :

SPHÉNOÏDE (représentation « patatoïde »)



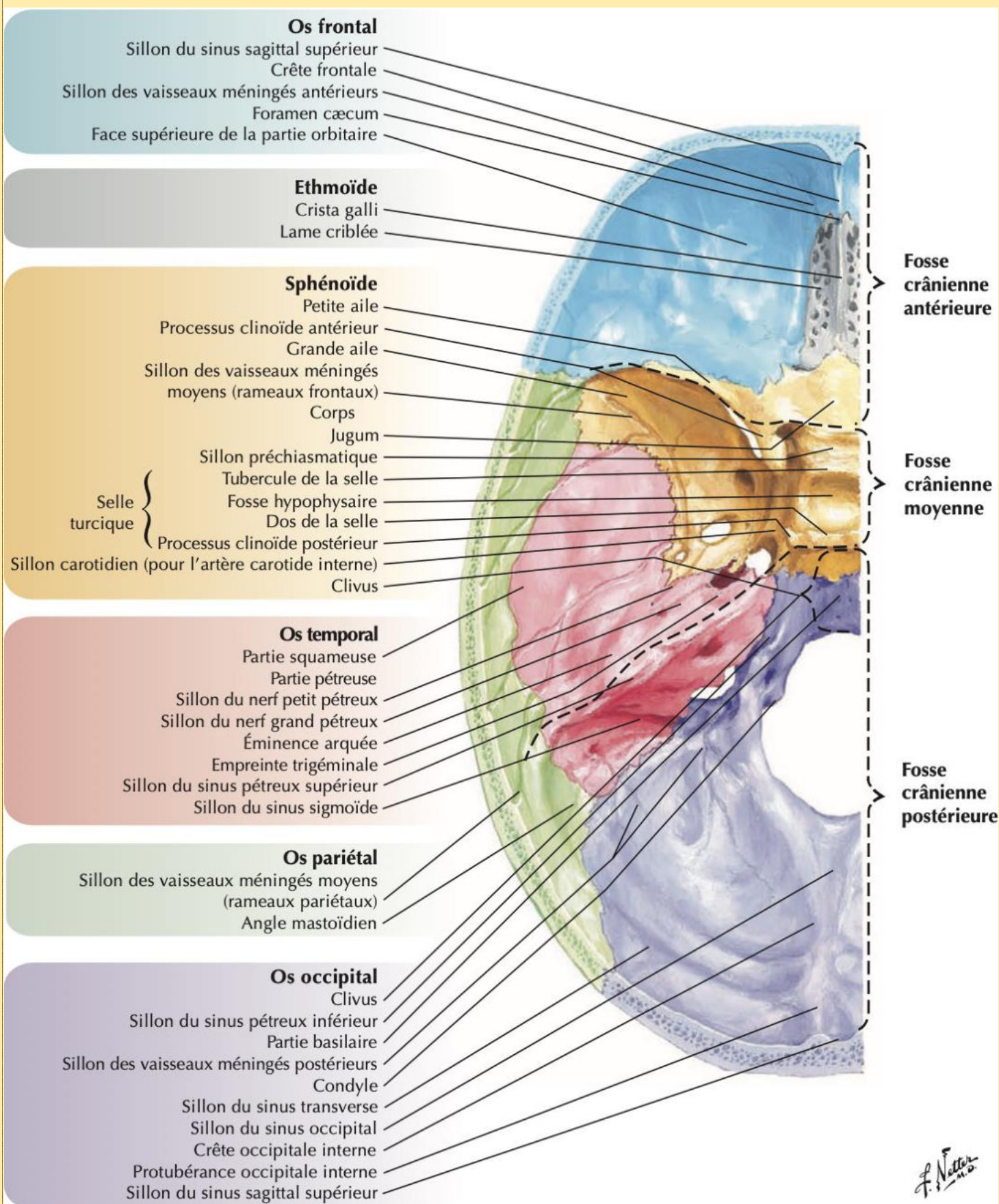
Os comparable à un oiseau +++ avec :

- 1 corps, creux : c'est une cavité aérienne
- 2 yeux = trous orbitaires (*orifices du sinus sphénoïdal*)

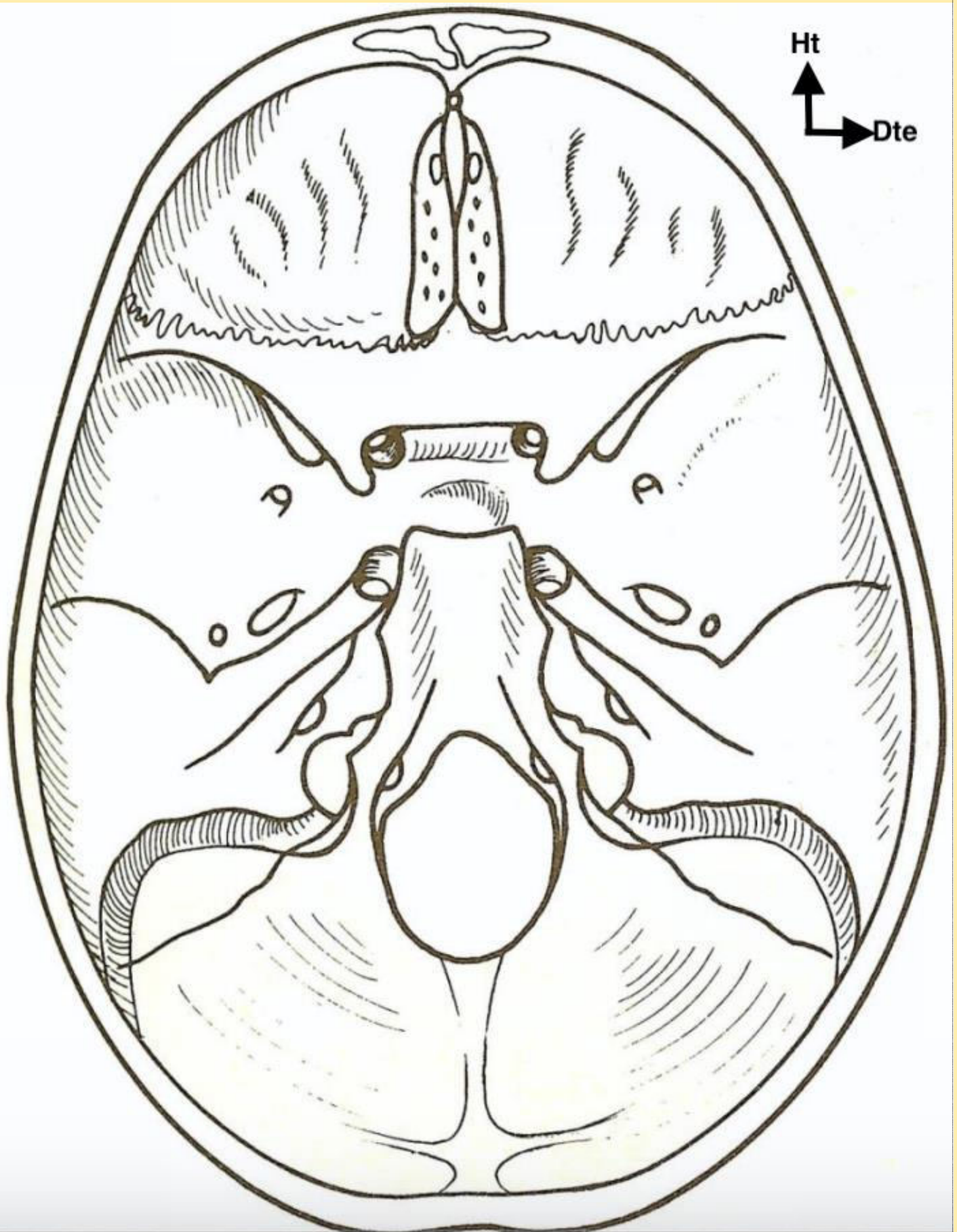
- 4 ailes : 2 GAS + 2 PAS

4 pattes : processus ptérygoïdiens médiaux & latéraux, avec pour chaque processus une aile externe & une aile interne

- 1 bec



Page d'après à compléter soi-même pour s'entraîner :



Voilà c'est la fin de cette fiche assez courte, j'ai essayé d'être le plus concis possible.
Si vous avez des remarques à me faire → Baptiste Calcei sur Facebook.
Courage à vous pour ce second semestre, vous avez fait le plus dur.

Dédicaces :

Dédicace à ma marraine adorée Eléa qui m'a soudoyé pour avoir une dédi en premier

Dédicace à mon chien Jargal (rip)

Dédicace à ma chienne aussi

Pas dédi à mon ex

Dédicace à Alexandre Bidoli qui malheureusement à contracter la calvitie de manière précoce.

Dédicace à Akemasterclass (trop d'alias) qui est beaucoup trop gouzi.

Dédicace à Milien la plus grosse PAP que la terre n'a jamais porté

Dédicace au gros crâne de Guerin (il prend la grosse tête hésitez pas à lui dire)

Dédicace à Hugo mon modèle au quotidien.

