



QCM 1 : À propos de l'intro à l'anat, donnez la (les) proposition(s) exacte(s) :

- A) L'anatomie est dite morphologique pour deux raisons : elle est descriptive et topographique (liste exhaustive)
- B) Descriptive permet de dire que tel organe a tel forme
- C) Topographique organise les organes les uns par rapport aux autres
- D) L'anatomie étudie le corps humain de façon essentiellement microscopique
- E) Les propositions A, B, C et D sont fausses

QCM 2 : À propos du langage international, donnez la (les) proposition(s) exacte(s) :

- A) Médial et médian sont des synonymes
- B) Ventral et antérieur sont des synonymes
- C) Latéral et collatéral sont des synonymes
- D) Rostral et crânial sont des synonymes
- E) Les propositions A, B, C et D sont fausses

QCM 3 : Concernant l'embryologie de l'endoderme, donnez la (les) proposition(s) exacte(s) :

- A) Il donne le tube digestif
- B) Il donne les séreuses
- C) Il donne l'épithélium uro-génital
- D) Il donne le système nerveux
- E) Les propositions A, B, C et D sont fausses

QCM 4 : Concernant l'organogénèse de l'encéphale, donnez la (les) réponse(s) exacte(s) :

- A) Successivement on aura division, bascule, rotation et fusion du télencéphale au diencéphale
- B) La bascule permet d'obtenir des oreilles de Mickey
- C) La division permet d'obtenir des oreilles de Bunny
- D) La rotation permet d'obtenir des cornes de bélier
- E) Les propositions A, B, C et D sont fausses

QCM 5 : Concernant les cavités du SNC, donnez la (les) réponse(s) exacte(s) :

- A) Les ventricules latéraux télencéphaliques se chevauchent au niveau du carrefour
- B) Le diencéphale correspond au 3^e ventricule
- C) Le 3^e et le 4^e ventricule sont reliés par le canal central de la moelle
- D) Le canal central de la moelle est une cavité virtuelle
- E) Les propositions A, B, C et D sont fausses

QCM 6 : Concernant l'anatomie générale de l'encéphale, donnez la (les) réponse(s) exacte(s) :

- A) En vue latérale on distingue 4 lobes (frontale, pariétale, insula, occipitale)
- B) Les lobes sont individualisés par des fissures secondaires
- C) On relève 3 fissures secondaires : sylvius, centrale et pariéto-occipitale
- D) Le gyrus pré-central est en avant de la fissure centrale
- E) Les propositions A, B, C et D sont fausses

QCM 7 : Concernant l'organisation du diencéphale, donnez la (les) réponse(s) exacte(s) :

- A) On ne peut voir le diencéphale qu'en coupe frontale
- B) Le thalamus est un noyau relai sur les voies sensitives et pyramidales
- C) L'hypothalamus est un centre végétatif hormonal supérieur
- D) Le noyau mamillaire contient des noyaux importants pour la mémoire
- E) Les propositions A, B, C et D sont fausses

QCM 8 : Concernant l'innervation du SNP, donnez la (les) proposition(s) exacte(s) :

- A) Au niveau du nerf spinal, le rameau ant va innover l'hypomère et les téguments
- B) Le plexus brachial est constitué des rameaux ant de C3 à C7
- C) L'innervation des membres se fait en échelle
- D) Chaque métamère innerve un myélomère
- E) Les propositions A, B, C et D sont fausses

QCM 9 : Concernant la voie sensitive, donnez la (les) proposition(s) exacte(s) :

- A) Le protoneurone se trouve au niveau du SNC
- B) Il y a systématiquement une décussation après le corps cellulaire du 2^e neurone
- C) La projection se fait au niveau du gyrus précentral
- D) Les éléments cutanés auront une représentation d'autant plus importante que le tact est fin
- E) Les propositions A, B, C et D sont fausses

QCM 10 : Concernant les actions du système orthosympathique, donnez la (les) proposition(s) exacte(s) :

- A) Vasoconstricte
- B) Bronchodilate
- C) Contraction les sphincters striés
- D) Diminution rythme cardiaque
- E) Les propositions A, B, C et D sont fausses

QCM 11 : Concernant l'organisation des voies du système orthosympathique, donnez la (les) proposition(s) exacte(s) :

- A) Contrairement à l'innervation végétative des parois et membres, pour les viscères, la voie passera par un nerf splanchnique
- B) Contrairement à l'innervation végétative des viscères, l'innervation de la paroi et des membres passe par un nerf périphérique
- C) Un nerf splanchnique se dirige vers un plexus nerveux autonome
- D) Un nerf viscéral va d'un plexus vers un viscère
- E) Les propositions A, B, C et D sont fausses

QCM 12 : Concernant les articulations du membre supérieur, on peut dire que :

- A) L'articulation huméro-radiale est sphéroïde
- B) Elle a 2 ddl
- C) Une arthroïde = articulation plane a 1 ddl
- D) Une articulation en selle a 2 ddl
- E) Les propositions A, B, C et D sont fausses

QCM 13 : Concernant la scapula, on peut dire que :

- A) L'épine sépare les fosses infra et supra épineuses en antérieur
- B) Le processus coracoïde est un lieu d'insertions musculaires
- C) Cet os est peu épais
- D) Cet os est latéral à la cage thoracique
- E) Les propositions A, B, C et D sont fausses

QCM 14 : A propos du la main, on peut dire que :

- A) Le métacarpe est organisé en 2 rangées d'os
- B) La région palmaire présente une concavité antérieure
- C) L'axe de la main passe par le 2^e métacarpien
- D) L'axe de la main passe par le capitatum
- E) Les propositions A, B, C et D sont fausses

QCM 15 : Concernant le membre supérieur, on peut dire que :

- A) Le nerf radial passe dans le sillon bicipital latéral
- B) Le nerf radial est issu du plexus brachial
- C) Le nerf ulnaire passe dans le sillon bicipital médial
- D) L'artère humérale passe dans le sillon bicipital médial
- E) Les propositions A, B, C et D sont fausses

QCM 16 : Concernant le membre supérieur, on peut dire que :

- A) L'artère céphalique brachiale est plus latérale
- B) L'artère basilique brachiale est plus médiale
- C) La veine humérale prolonge la veine radiale
- D) La veine humérale prolonge la veine ulnaire
- E) Les propositions A, B, C et D sont fausses

QCM 17 : A propos des pathologies du membre supérieur, on peut dire que :

- A) L'arthrose correspond à une incongruence articulaire
- B) L'arthrose de l'épaule est rare
- C) Le ligament conoïde se déchire quand on luxé la clavicule
- D) Le ligament trapèze se déchire quand on luxé la clavicule
- E) Les propositions A, B, C et D sont fausses

QCM 18 : A propos du membre inférieur, on peut dire que :

- A) L'ilion, l'ischion et le pubis sont les 3 os de l'os coxal
- B) On voit leur fusion au niveau de l'acétabulum
- C) La fosse iliaque interne est en-dessous de la ligne innominée
- D) Le foramen obturé est en-dessous de la ligne innominée
- E) Les propositions A, B, C et D sont fausses

QCM 19 : Concernant le genou, on peut dire que :

- A) La patella s'articule avec le tibia et la fibula
- B) Les ligaments croisés sont très stables
- C) Les ligaments croisés sont peu mobiles
- D) Les ligaments croisés sont détendus en extension
- E) Les propositions A, B, C et D sont fausses

QCM 20 : Concernant l'anatomie du pied, on peut dire que :

- A) Le talus appartient au tarse postérieur
- B) Le talus s'articule avec la face inférieure et médiale du tibia
- C) Le talus s'articule avec la face latérale de la fibula
- D) Le calcaneus appartient au tarse antérieur
- E) Les propositions A, B, C et D sont fausses

QCM 21 : A propos du trigone fémoral, indiquez la (les) proposition(s) exacte(s) :

- A) Le nerf fémoral innerve le quadriceps
- B) L'artère fémorale est au milieu
- C) La veine est l'élément latérale
- D) Le nerf fémoral se divise en 3 branches
- E) Les propositions A, B, C et D sont fausses

QCM 22 : A propos des pathologies du membre inférieur, indiquez la (les) proposition(s) exacte(s) :

- A) La luxation de la hanche est rare
- B) L'entorse de la cheville est fréquente
- C) L'arthrose de la hanche est une fémarthrose
- D) Les fractures du col du fémur sont fréquentes
- E) Les propositions A, B, C et D sont fausses

QCM 23 : A propos du DTA, indiquez la (les) proposition(s) exacte(s) :

- A) L'abdomen est séparé par un muscle plat, le diaphragme thoraco-abdominal
- B) Il a une forme de double coupole symétrique
- C) Le diaphragme thoraco-abdominal est le muscle responsable de la respiration et de la digestion
- D) Au-dessus du DTA on a le thorax et au-dessous on a l'abdomen
- E) Les propositions A, B, C et D sont fausses

QCM 24 : A propos des lignes imaginaires cutanées, indiquez la (les) proposition(s) exacte(s) :

- A) La ligne bi-mamelonnaire est une ligne horizontale qui passe par les 2 mamelons
- B) Les lignes médio-claviculaires sont verticales et passe par le milieu de l'omoplate
- C) Grâce à ces lignes on va définir 6 cadrans au sein de la cavité abdominale
- D) L'hypocondre droit se situe dans la région thoraco-abdominale
- E) Les propositions A, B, C et D sont fausses

QCM 25 : A propos du digestif, indiquez la (les) proposition(s) exacte(s) :

- A) Le foie occupe l'hypocondre droit et son lobe droit déborde dans l'épigastre
- B) Si la rate est hypertrophiée on appelle cela la splénomégalie, on sentira alors la rate à la palpation
- C) La région abdominale à proprement dite est entre la ligne bi-mamelonnaire en haut et la ligne bi sous-costale en bas
- D) L'étage supra-mésocolique est au-dessus colon sigmoïde
- E) Les propositions A, B, C et D sont fausses

QCM 26 : A propos de l'embryologie digestive, indiquez la (les) proposition(s) exacte(s) :

- A) Le tube digestif est au départ dans un plan sagittal puis deviendra complexe et contourné
- B) L'aorte primitive va donner 4 artères principales à destination des viscères
- C) Le péritoine ressemble à un vernis et tapisse les viscères
- D) Un méso est un double accollement de feuillet de péritoine pariétal, dans lequel se trouve les vaisseaux à destiné des viscères
- E) Les propositions A, B, C et D sont fausses

QCM 27 : A propos de l'embryologie digestive, indiquez la (les) proposition(s) exacte(s) :

- A) Le mésogastre dorsal contient l'intestin primitif
- B) Le mésentère contient l'AMS et ses branches
- C) Après la migration des organes, va se former un diverticule en arrière de l'estomac appelé bourse omentale
- D) À l'étage infra-mésocolique s'effectue une triple rotation, de 360° au total
- E) Les propositions A, B, C et D sont fausses

QCM 28 : A propos du digestif, indiquez la (les) proposition(s) exacte(s) :

- A) La rate a la forme et la taille d'une châtaigne
- B) Si on ouvre notre abdomen, sans des valves chirurgicales on ne verra pas le foie
- C) Le petit omentum est appendu entre la rate et le pancréas
- D) Le côlon se dispose en cadre dans la cavité abdominale
- E) Les propositions A, B, C et D sont fausses

QCM 29 : A propos de l'estomac, indiquez la (les) proposition(s) exacte(s) :

- A) Le corps gastrique est la partie verticale de l'estomac
- B) L'œsophage thoracique (~40cm) précède celui abdominal (~3cm)
- C) La grande courbure correspond au bord gauche de l'estomac
- D) Les couches de l'intérieur vers l'extérieur sont : muqueuse, sous-muqueuse puis musculuse
- E) Les propositions A, B, C et D sont fausses

QCM 30 : A propos de l'estomac, indiquez la (les) proposition(s) exacte(s) :

- A) Tout le long du tube digestif on a 3 couches musculuses sauf au niveau gastrique
- B) La couche musculuse circulaire est externe au niveau de l'estomac
- C) L'estomac est un organe pauvrement vascularisé car il est trop acide
- D) L'artère hépatique commune va naître du tronc coeliaque en regard de l'angulus
- E) Les propositions A, B, C et D sont fausses

QCM 31 : A propos du digestif, indiquez la (les) proposition(s) exacte(s) :

- A) L'artère gastrique gauche va vasculariser la jonction œso-gastrique
- B) Alors que l'artère spléniques va donner des branches œso-cardio-tubérositaires
- C) Le cercle artériel de la grande courbure est formé par l'union entre la gastro-omentale gauche et la gastro-omentale droite
- D) Les artères passent dans la couche sous-muqueuse de l'estomac
- E) Les propositions A, B, C et D sont fausses

QCM 32 : A propos du foie, indiquez la (les) proposition(s) exacte(s) :

- A) La capsule de Glisson lui donne son aspect marron et brillant
- B) Le lobe droit est définie par sa position à droite de la scissure porte principale
- C) Le segment II est dans le secteur latéral gauche
- D) La veine hépatique droite se projette au niveau de la scissure porte droite (SPD)
- E) Les propositions A, B, C et D sont fausses

QCM 33 : A propos du rectum, indiquez la (les) proposition(s) exacte(s) :

- A) Levator ani, aussi appelé muscle élévateur de l'anus, est un sphincter strié
- B) La marge anale fait suite à la ligne pectinée
- C) Les valvules rectales permettent de bien visualiser le rectum avec un rectoscope
- D) Les tœnias disparaissent au niveau de la charnière recto-iléale
- E) Les propositions A, B, C et D sont fausses

QCM 34 : A propos des thérapeutiques contre le VIH, indiquez-la (les) proposition(s) exacte(s) :

- A) Les anti gp120 inhibent l'étape d'entrée du VIH
- B) Les anti gp41 inhibent l'étape d'entrée du VIH
- C) Les inhibiteurs post attachement inhibent l'étape d'entrée du VIH
- D) Les anti-CCR5 inhibent l'étape d'entrée du VIH
- E) Les propositions A, B, C et D sont fausses

QCM 35 : A propos du cycle du VIH, indiquez-la (les) proposition(s) exacte(s) :

- A) Gp41 est impliqué dans l'étape de liaison du VIH à la cellule cible
- B) Gp41 est une glycoprotéine transmembranaire
- C) Le récepteur CD4 constitue le corécepteur d'entrée pour le VIH
- D) Le génome du virus est constitué d'un ARN à polarité positive
- E) Les propositions A, B, C et D sont fausses

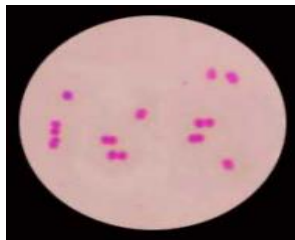
QCM 36 : A propos du virus de la grippe, indiquez la (les) proposition(s) exacte(s) :

- A) Il existe 3 types de virus influenza : le A, B et le C
- B) Le type A est une anthroponose
- C) La neuraminidase permet l'attachement du virus à la cellule cible
- D) Le type C est responsable de rhinite saisonnières
- E) Les propositions A, B, C et D sont fausses

QCM 37 : A propos du virus de la grippe, indiquez la (les) proposition(s) exacte(s) :

- A) Une mutation mineure ponctuelle peut entraîner un glissement antigénique
- B) Une mutation mineure ponctuelle peut entraîner une cassure génétique
- C) Une mutation majeure peut entraîner un glissement antigénique
- D) Une mutation majeure peut entraîner une cassure génétique
- E) Les propositions A, B, C et D sont fausses

QCM 38 : A propos de la culture ci-dessous, indiquer la (les) proposition(s) exacte(s) :



- A) Prélevées dans les muqueuses digestives, ces bactéries peuvent faire penser à des *Neisseria meningitidis*
- B) Prélevées dans les muqueuses génitales, ces bactéries peuvent faire penser à des *Neisseria gonorrhoeae*
- C) Prélevées sur la peau, ces bactéries peuvent faire penser à des *Staphylococcus aureus*
- D) Prélevées dans l'intestin, ces bactéries peuvent faire penser à des colibacilles
- E) Les propositions A, B, C et D sont fausses

QCM 39 : A propos du mucopeptide, indiquer la (les) proposition(s) exacte(s) :

- A) C'est un polymère de chaînes linéaires de N-acétylglucosamine et d'acide N-acétylmuramique
- B) Celles-ci sont reliées entre elles par des tétrapeptides (de courtes chaînes peptidiques composées entre autres de L-alanine, D-glutamate, etc...)
- C) Les tétrapeptides se fixent sur l'acide N-acétylmuramique
- D) Ils sont reliés entre eux par transpeptidation entre une L-alanine et une D-lysine de chaînes différentes
- E) Les propositions A, B, C et D sont fausses

QCM 40 : A propos des mécanismes d'acquisition de nouveau matériel génétique, indiquer la (les) proposition(s) exacte(s) :

- A) L'expérience de Griffith a permis de découvrir la transformation
- B) La transformation se fait via un bactériophage
- C) Maaiiis non, c'est la transduction ça !!
- D) La conjugaison est un échange sexué de gènes
- E) Les propositions A, B, C et D sont fausses

« Bon courage pour ce premier EB du S2, si vous avez la moindre question hésitez pas à la poser sur le forum. Vous laissez pas décourager par les résultats du S1, lâchez rien. » Dr. Dri

« Salut !! Je vous envoie toute ma force pour ce S2, ça va le faire, l'ECUE 7 croit en vous ♥ » bêta-harCG

« Coucou ! Bon courage à tous pour ce nouveau semestre. Yaël vous fera des cookies à l'EB, non c'est faux elle est trop aigrie pour ça. » AnaLCR

« Vraiment pas 🤔, c'est de la publicité mensongère... Je vous aime mais pas assez pour me casser les fesses à faire 500 cookies la team. Sinon plus sérieusement ne soyez pas trop durs avec vous non plus, c'est normal qu'au début l'anat soit dure à intégrer. » Yallux

« Salut la team, c'est lou-ann'astomose ! je vous envoie toute ma force pour cet EB et pour le reste de l'année, vous êtes des Warriors, croyez en vous, ne lâchez rien et surtout soyez fier de ce que vous accomplissez chaque jour » Lou-ann'astomose