

# DM n°1 : Bactéries (Cours 1)

Tutorat 2023-2024 : 20 QCMs – Durée : 20 min



**QCM 1 : A propos des bactéries, indiquer la (les) proposition(s) exacte(s) :**

- A) *Staphylococcus aureus* correspond au Staphylocoque doré
- B) *Staphylococcus epidermidis* correspond au Staphylocoque blanc
- C) *Streptococcus agalactiae* correspond au Streptocoque du groupe A
- D) *Streptococcus pyogenes* correspond au Streptocoque du groupe B
- E) Les propositions A, B, C et D sont fausses

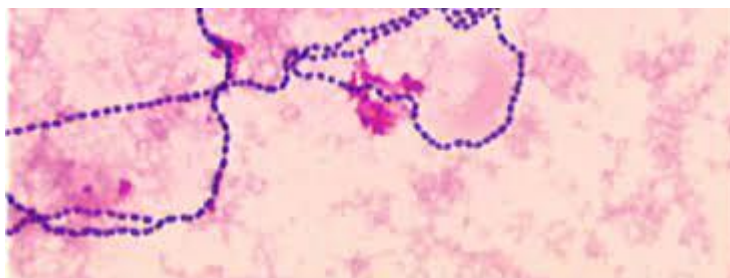
**QCM 2 : Parmi ces bactéries, lesquelles sont des GRAM- ? :**

- A) *Neisseria gonorrhoeae*
- B) *Staphylococcus epidermidis*
- C) *Escherichia coli*
- D) *Serratia marcescens*
- E) Les propositions A, B, C et D sont fausses

**QCM 3 : Vous êtes médecin généraliste et vous recevez Ana'LCR (votre tutrice d'anat pref) en consultation. Elle vous dit qu'elle ne se sent pas très bien en ce moment : elle a mal à la gorge, elle tousse et sa température est à 38,6°C. Vous suspectez alors une angine et faites un prélèvement bactérien pharyngé. Que vous attendez-vous à retrouver à l'examen direct après coloration de GRAM ?**

- A) Des cocci GRAM– en chaînettes
- B) Des cocci GRAM+ en chaînettes
- C) Des cocci GRAM+ en amas
- D) On peut ne rien retrouver si l'angine est d'origine virale
- E) Les propositions A, B, C et D sont fausses

**QCM 4 : A propos de l'image ci-dessous, indiquer la (les) proposition(s) exacte(s) :**



- A) Il peut s'agir de gonocoques
- B) Il peut s'agir de staphylocoques dorés
- C) Il peut s'agir de shigelles
- D) Il peut s'agir de streptocoques
- E) Les propositions A, B, C et D sont fausses

**QCM 5 : Vous recevez les résultats d'analyse suivants : présence de cocci GRAM+ en diplocoques dans des expectorations pulmonaires. A partir de là, indiquer la (les) proposition(s) exacte(s) :**

- A) C'est sûrement un *Streptococcus pyogenes*
- B) C'est sûrement un *Streptococcus pneumoniae*
- C) C'est sûrement un pneumocoque
- D) C'est sûrement un staphylocoque doré
- E) Les propositions A, B, C et D sont fausses

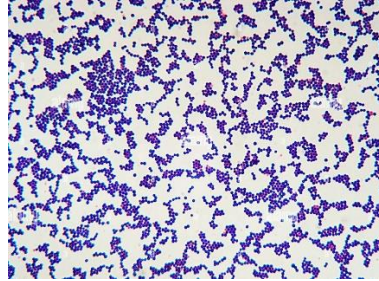
**QCM 6 : Parmi ces bactéries, lesquelles sont des diplocoques ? :**

- A) *Streptococcus pneumoniae*
- B) *Streptococcus agalactiae*
- C) *Neisseria meningitidis*
- D) *Staphylococcus epidermidis*
- E) Les propositions A, B, C et D sont fausses

**QCM 7 : A propos des équivalences nom commun/nom latin, indiquer la (les) proposition(s) exacte(s) :**

- A) *Escherichia coli* = colicoccus
- B) *Staphylococcus aureus* = staphylocoque doré
- C) *Salmonella enterica* = salmonellose
- D) *Streptococcus agalactiae* = pneumocoque
- E) Les propositions A, B, C et D sont fausses

**QCM 8 : A propos de la culture ci-dessous, indiquer la (les) proposition(s) exacte(s) :**



- A) Cela ressemble à des *Streptococcus pneumoniae*
- B) Cela ressemble à des *Neisseria gonorrhoeae*
- C) Cela ressemble à des *Streptococcus mitis*
- D) Cela ressemble à des *Streptococcus aureus*
- E) Les propositions A, B, C et D sont fausses

**QCM 9 : Parmi ces espèces de bactéries, laquelle n'est pas un bacille ? :**

- A) *Proteus spp.*
- B) *Neisseria spp.*
- C) *Klebsiella spp.*
- D) *Citrobacter spp.*
- E) Les propositions A, B, C et D sont fausses

**QCM 10 : A propos des résultats suivants : présence de bacilles GRAM- dans un prélèvement urinaire, indiquer la (les) proposition(s) exacte(s) :**

- A) Cela correspondrait à des *Streptococcus pneumoniae*
- B) Cela correspondrait à des *Neisseria gonorrhoeae*
- C) Cela correspondrait à des *Streptococcus pyogenes*
- D) Cela correspondrait à des *Escherichia coli*
- E) Cela correspondrait à des *Klebsiella pneumoniae*

**QCM 11 : A propos des bactéries, indiquer la (les) proposition(s) exacte(s) :**

- A) Les *Streptococcus agalactiae* sont impliqués dans des infections materno-fœtales
- B) Les streptocoques du groupe A sont impliqués dans des infections materno-fœtales
- C) Certaines espèces de *Neisseria* peuvent donner des méningites
- D) Les *Streptococcus epidermidis* sont extrêmement pathogènes
- E) Les propositions A, B, C et D sont fausses

**QCM 12 : Lors d'une infection à méningocoque, que vous attendez-vous à retrouver à l'examen direct ? :**

- A) Des cocci GRAM- en chaînettes
- B) Des cocci GRAM+ en amas
- C) Des cocci GRAM- en courtes chaînettes
- D) Des cocci GRAM+ en diplocoques
- E) Les propositions A, B, C et D sont fausses

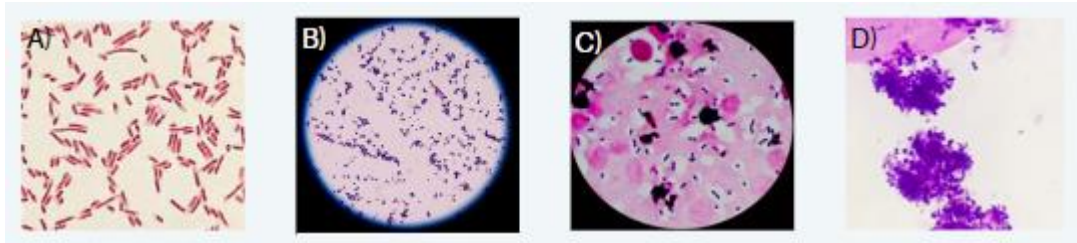
**QCM 13 : A propos de la localisation des bactéries, indiquer la (les) proposition(s) exacte(s) :**

- A) On retrouve des staphylocoques dorés sur la peau
- B) On retrouve des staphylocoques blancs sur la peau également
- C) On retrouve des gonocoques dans les muqueuses génitales
- D) On retrouve des pneumocoques dans les voies respiratoires
- E) Les propositions A, B, C et D sont fausses

**QCM 14 : A propos des résultats suivants : présence de cocci GRAM+ en amas sur prélèvement cutané, indiquer la (les) proposition(s) exacte(s) :**

- A) *Staphylococcus pyogenes*
- B) *Streptococcus epidermidis*
- C) *Streptococcus pneumoniae*
- D) *Escherichia coli*
- E) Les propositions A, B, C et D sont fausses

**QCM 15 : Parmi ces cultures, laquelle correspondrait à des entérobactéries ? :**



- A) La A
- B) La B
- C) La C
- D) La D
- E) Les propositions A, B, C et D sont fausses

**QCM 16 : A propos des généralités concernant les bactéries, indiquer la (les) proposition(s) exacte(s) :**

- A) On est tous porteurs de staphylocoques dorés à coagulase négative
- B) Les *Streptococcus pyogenes*, *agalactiae*, etc... sont sensibles à l'amoxicilline
- C) Seul l'Homme est porteur de *Neisseria meningitidis* à 5% (im passe évolutive)
- D) Les salmonelles peuvent donner des diarrhées
- E) Les propositions A, B, C et D sont fausses

**QCM 17 : Lorsqu'on fait face à une méningite bactérienne, quel(s) type(s) de bactérie(s) peut-on s'attendre à retrouver après la coloration de GRAM ? :**

- A) Gonocoques
- B) Pneumocoques
- C) Méningocoques
- D) Staphylocoques dorés
- E) Les propositions A, B, C et D sont fausses

**QCM 18 : On cherche une bactérie de forme ronde qui se regroupe en diplocoques. Lors de la coloration de GRAM, elle continue de fixer le Violet de Gentiane malgré le lavage à l'alcool. De quelle(s) bactérie(s) pourrait-il s'agir ? Indiquer la (les) proposition(s) exacte(s) :**

- A) *Streptococcus pyogenes*
- B) *Streptococcus pneumoniae*
- C) *Neisseria gonorrhoeae*
- D) *Escherichia coli*
- E) Les propositions A, B, C et D sont fausses

**QCM 19 : A propos des bactéries, indiquer la (les) proposition(s) exacte(s) :**

- A) *Streptococcus pyogenes* sont des GRAM+ en amas
- B) *Streptococcus pneumoniae* sont des GRAM+ en amas
- C) *Staphylococcus aureus* sont des GRAM+ en amas
- D) C'est dur de faire 20 QCM sur les 3 mêmes pages de cours (compter vrai)
- E) Les propositions A, B, C et D sont fausses

**QCM 20** : A propos de la culture ci-dessous, indiquer la (les) proposition(s) exacte(s) :



- A) Ces bactéries sont des bacilles
- B) Ces bactéries sont des cocci
- C) Ces bactéries sont des spirochètes
- D) Ce sont des bactéries GRAM-
- E) Les propositions A, B, C et D sont fausses