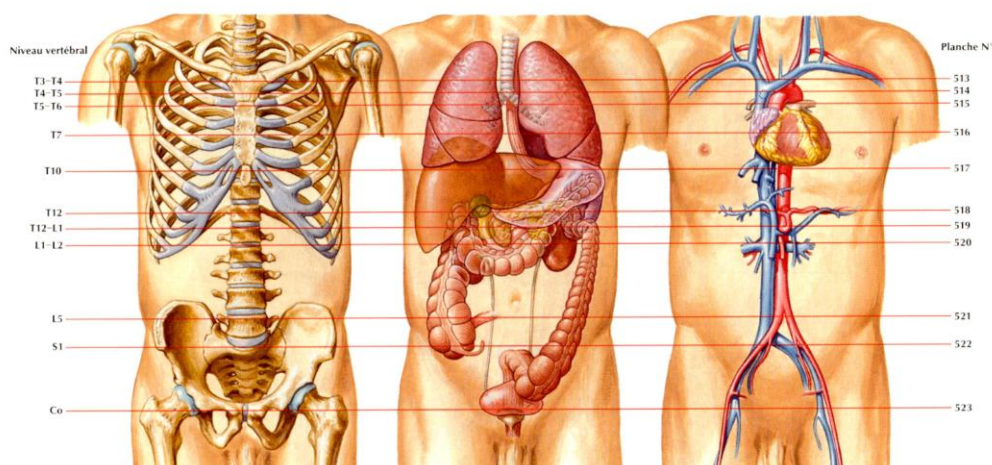


# ANNATUT'

## ANATOMIE

## UE5

### [Année 2012-2013]



⇒ Qcm issus des Tutorats, classés par chapitre

⇒ Correction détaillée

# SOMMAIRE

<b>1.</b>	<b>Introduction à l'Anatomie de Surface .....</b>	<b>3</b>
	Correction : Introduction à l'anatomie de Surface.....	4
<b>2.</b>	<b>Appareil Respiratoire .....</b>	<b>5</b>
	Correction : Appareil Respiratoire .....	7
<b>3.</b>	<b>Appareil Digestif .....</b>	<b>9</b>
	Correction : Appareil Digestif .....	14
<b>4.</b>	<b>Système Nerveux .....</b>	<b>17</b>
	Correction : Système Nerveux .....	27
<b>5.</b>	<b>Appareil Locomoteur .....</b>	<b>34</b>
	Correction : Appareil Locomoteur .....	37
<b>6.</b>	<b>Ostéologie .....</b>	<b>40</b>
	Correction : Ostéologie .....	48
<b>7.</b>	<b>Anatomie Générale des membres, du tronc, de la tête et du cou.....</b>	<b>54</b>
	Correction : Anatomie Générale des membres, du tronc, de la tête et du cou.....	55
<b>8.</b>	<b>Appareil Urogénital .....</b>	<b>56</b>
	Correction : Appareil Urogénital.....	58
<b>9.</b>	<b>Appareil Cardiovasculaire .....</b>	<b>59</b>
	Correction : Appareil Cardiovasculaire.....	62
<b>10.</b>	<b>Organes des Sens .....</b>	<b>64</b>
	Correction : Organes des Sens .....	67
<b>11.</b>	<b>Téguments et Organes de recouvrement .....</b>	<b>70</b>
	Correction : Téguments et Organes de recouvrement .....	72
<b>12.</b>	<b>Evolution Anatomique de l'Homme .....</b>	<b>73</b>
	Correction : Evolution Anatomique de l'Homme .....	74

**Pour les QCMs de cause à effet, il y a 1 réponse parmi 5 réponses possibles :**

- A) La cause et l'effet sont justes et liés => noté **VV liés**.
- B) La cause et l'effet sont justes mais NON liés => noté **VV NON liés**.
- C) L'effet est juste mais la cause est fautive => noté **VF**.
- D) La cause est juste mais l'effet est faux => noté **FV**.
- E) La cause et l'effet sont faux => noté **FF**.

*De manière générale, lorsque l'on demande les réponses vraies, il peut y avoir plusieurs réponses justes comme une seule, voir même aucune !! Et sur les QCM de 2010-2011, l'item E n'est PAS forcément « aucune proposition juste » !*

# 1. Introduction à l'Anatomie de Surface

## 2010 – 2011 (Pr. Baqué)

### **QCM 1 : À propos de l'anatomie de surface, donnez les vraies:**

- A) La mamelon se projette en dehors de la ligne bi-mamelonnaire.
- B) La ligne bi-sous-costale sépare l'étage abdominal de l'étage pelvien
- C) Le point de Mac Burney se situe sur la ligne joignant l'ombilic à l'épine iliaque antéro-supérieure (EIAS), tout en étant plus proche de l'EIAS.
- D) Le point vésiculaire (point de Murphy) se situe au niveau de l'intersection entre le bord inférieur de l'auvent costal droit et bord interne du grand droit droit.
- E) Aucune des réponses ci-dessus n'est exacte

### **QCM 2 : Relation de cause à effet :**

**Effet** : Une plaie entre les lignes bi sous-costale et bi-mamelonnaire du côté droit peut entraîner des lésions du foie ainsi que du poumon droit.

#### CAR

**Cause** : L'espace entre les lignes bi sous-costale et bi-mamelonnaire contient à la fois des organes thoraciques et des organes abdominaux.

- A) VV liés      B) VV NON liés      C) VF      D) FV      E) FF

## 2011 – 2012 (Pr. Baqué)

### **QCM 3 : Relation de cause à effet**

**Effet** : Une douleur au point de Mac Burney chez la femme peut être d'origine appendiculaire ou génitale.

#### CAR

**Cause** : Le point de Mac Burney est le lieu du flirt appendiculo-ovarien.

- A) VV liés      B) VV NON liés      C) VF      D) FV      E) FF

### **QCM4 : Concernant les cadrans de l'abdomen, donnez les vraies :**

- A) L'abdomen est divisé en 10 cadrans
- B) L'hypogastre, cadran inféro-médian, contient la fin du colon sigmoïde, le rectum, la vessie, et les organes génitaux masculins
- C) Les régions péri-ombilicales se situent de part et d'autre de la région ombilicale
- D) L'épigastre, cadran supéro-médian, appartient à l'étage thoraco abdominal
- E) Toutes les réponses sont inexactes

### **QCM 5 : Concernant l'anatomie de surface du tronc, donnez les vraies :**

- A) La ligne bi-sous-costale passe par le bord inférieur des côtes
- B) Le mamelon se projette en dedans de la ligne médio-claviculaire
- C) Une plaie pénétrante en regard de l'étage thoraco-abdominal peut entraîner des lésions pulmonaires
- D) L'étage pelvien se situe entre l'étage thoraco-abdominal et l'étage abdominal
- E) Aucune de ces réponses n'est correcte.

### **QCM 6 : Relation de cause à effet :**

**Effet** : Une lésion sous la partie inférieure de l'auvent costal droit peut entraîner des troubles gastriques.

#### CAR

**Cause** : La région épigastrique est comprise entre l'ombilic et le pubis.

- A) VV liés      B) VV NON liés      C) VF      D) FV      E) FF

**Correction : Introduction à l'anatomie de Surface**

---

**2010 – 2011 (Pr. Baqué)**

---

**QCM 1 : Réponse C**

- A) Faux : Sur la ligne bi-mamelonnaire ! En dehors de la ligne médio-claviculaire.
- B) Faux : Elle sépare l'étage thoraco-abdominal de l'étage abdominal.
- C) Vrai : On peut dire que sur cette ligne il est situé 2/3 interne et 1/3 externe
- D) Faux : Le bord externe du muscle grand droit droit.

**QCM 2 : Réponse A**

Les deux propositions sont bien vraies et liées.

**2011 – 2012 (Pr. Baqué)**

---

**QCM 3 : Réponse A**

Les deux propositions sont bien vraies et liées.

**QCM 4 : Réponse D**

- A) Faux : 9 cadrans : Hypochondre G&D, Epigastre, Flanc G&D, Région péri-ombilicale, Fosse iliaque G&D et Hypogastre.
- B) Faux : Les organes génitaux masculins sont situés dans le scrotum (pour les testicules) et bien plus bas, au niveau du pelvis (pour la prostate), ce sont donc les organes génitaux FEMININS situés au niveau de l'hypogastre.
- C) Faux : Région ombilicale =Péri ombilicale, située entre les flancs dans l'étage abdominal.
- D) Vrai : Puisqu'il est bien situé entre les lignes bi-mamelonnaire et bi-sous-costal.

**QCM 5 : Réponse AC**

- A) Vrai : Ligne bi-SOUS-costal, donc qui passe au niveau du bord inférieur des côtes
- B) Faux : Le mamelon se projette en DEHORS de la ligne médio-claviculaire
- C) Vrai : On trouve dans cette étage des organes thoraciques (poumons) et abdominaux (estomac, foie, rate, vésicule biliaire), donc des lésions thoraciques et abdominales sont possibles à ce niveau.
- D) Faux : L'étage pelvien se situe SOUS l'étage abdominal, sous la ligne bi-iliaque.

**QCM 6 : Réponse E**

L'estomac est sous l'auvent costal GAUCHE, donc une lésion sous l'auvent costal droit n'entraînera pas de trouble gastrique (mais peut-être hépatique). La région épigastrique est située entre les lignes médio-claviculaires (entre les hypochondres), bi-mamelonnaire et bi-sous-costal, au niveau de l'étage thoraco-abdominal.

## 2. Appareil Respiratoire

2010 – 2011 (Pr. Baqué)

### **QCM 1 : Concernant le thorax, donnez les vraies :**

- A) La contraction du diaphragme entraîne un abaissement de sa partie charnue
- B) L'innervation diaphragmatique est faite par un nerf qui prend son origine au niveau du cou
- C) Lors de la respiration (physiologique), on observe une protrusion des viscères abdominaux en avant
- D) Le plan moyen du médiastin est défini par le cœur
- E) Le centre phrénique possède trois folioles, une droite, une gauche et une antérieure

### **QCM 2 : Concernant le Diaphragme Thoraco-Abdominal, donnez les vraies :**

- A) Il est constitué de 2 parties, une périphérique fibreuse et une centrale musculaire.
- B) Il est innervé par le nerf phrénique.
- C) Il présente, sur une vue latérale, une partie horizontale et une verticale.
- D) Unilatéralement, sa partie charnue est subdivisée en 3 parties.
- E) L'orifice quadrilatère laissant passage à l'oesophage perforé la foliole droite de la partie fibreuse.

### **QCM 3 : Relation de cause à effet :**

**Effet** : Une lésion au-dessus du myélocône C4 pourra entraîner la mort par asphyxie

**CAR**

**Cause** : Du myélocône C4 naît le nerf phrénique qui est à l'origine de l'innervation du diaphragme

- A) VV liés      B) VV NON liés      C) VF      D) FV      E) FF

### **QCM 4 : À propos du nerf phrénique, donnez les justes :**

- A) Il est issu du 4ème myélocône cervical
- B) Il contourne le muscle scalène ventral de dehors en dedans.
- C) Dans sa portion cervicale, le nerf phrénique droit passe en avant de la pointe du cœur
- D) Il passe en avant de la veine sous-clavière et en arrière de l'artère sous-clavière.
- E) À droite comme à gauche, le nerf phrénique croise à distance le nerf vague.

### **QCM 5 : Concernant les poumons, donnez les vraies :**

- A) Les bronches segmentaires culminale et linguale proviennent d'une division bronchique de la bronche souche droite.
- B) Les 2 feuillets de la plèvre sont en continuité.
- C) Le feuillet pariétal de la plèvre est accolé aux poumons comme un vernis qu'on aurait passé au pinceau.
- D) A l'intérieur de la cavité pleurale règne une pression positive.
- E) A droite, la grande fessure sépare le lobe supérieur du lobe inférieur, et le lobe moyen du lobe inférieur.

### **QCM 6 : Relation de cause à effet :**

**Effet** : Les corps inhalés se retrouvent majoritairement dans le poumon gauche

**CAR**

**Cause** : Au niveau de la carène la bronche pulmonaire gauche est plus courte et plus verticale que la droite.

- A) VV liés      B) VV NON liés      C) VF      D) FV      E) FF

### **QCM 7 : À propos de l'arbre bronchique, donnez les vraies :**

- A) L'axe aérien est un empilement d'anneaux de cartilage incomplets
- B) La bronche pulmonaire droite est plus verticale et plus courte que la gauche, ce qui explique pourquoi les fausses routes sont plus fréquentes à droite.
- C) A droite comme à gauche, chaque bronche lobaire ventilée un lobe différent des autres
- D) Au niveau de la carène (T5) se détachent la bronche lobaire supérieure droite de la bronche lobaire supérieure gauche
- E) L'axe aérien est antérieur à l'axe digestif (oesophage) dans le médiastin

**2011 – 2012 (Pr. Baqué)**

---

**QCM 8 : Concernant le diaphragme thoraco-abdominal, donner les vraies :**

- A) Il s'agit d'une cloison musculo-aponévrotique
- B) Il sépare le tronc en une cavité thoracique en bas et une cavité abdominale en haut
- C) La coupole droite se projette 2 travers de doigts plus haut que la coupole gauche
- D) Il est le seul diaphragme de l'organisme
- E) Toutes les réponses sont inexactes.

**QCM 9 : Concernant la trachée, donner les vraies :**

- A) Elle fait immédiatement suite au pharynx
- B) Elle est entourée d'une tunique fibreuse qui se prolonge en arrière
- C) La fourchette sternale délimite le passage de la trachée cervicale à la trachée thoracique
- D) La bifurcation trachéale en 2 bronches souches se fait en regard de la vertèbre T4
- E) Toutes les réponses sont inexactes

**QCM 10 : Concernant les poumons, donner les vraies :**

- A) La grande scissure et la petite scissure se retrouvent sur le poumon gauche
- B) Le poumon gauche est plus petit que le droit à cause de la présence du rein gauche
- C) La scissure oblique délimite un lobe supérieur et un lobe inférieur
- D) Entre la plèvre pariétale et la plèvre viscérale se trouve une cavité virtuelle
- E) Toutes les réponses sont inexactes

**QCM 11 : Concernant le diaphragme et le mouvement de respiration, donner les vraies :**

- A) La partie centrale fibreuse du diaphragme est la partie mobile
- B) La partie charnue possède 3 types d'insertions : sternale, costale et lombale.
- C) L'aorte traverse le diaphragme en T12
- D) L'abaissement du diaphragme permet la respiration
- E) Toutes les réponses sont inexactes

**QCM 12 : Concernant les bronches pulmonaires, donnez les propositions vraies :**

- A) La bronche souche droite est plus courte que la bronche souche gauche
- B) La bronche souche gauche est dans son ensemble verticale
- C) Lors du mécanisme de fausse route, un corps étranger inhalé passera préférentiellement par la bronche souche droite
- D) La bronche souche gauche se divise en bronche lobaire supérieure, moyenne et inférieure
- E) Toutes les réponses sont inexactes

## Correction : Appareil Respiratoire

---

### 2010 – 2011 (Pr. Baqué)

---

#### **QCM 1 : Réponses A, B, C et E**

- A) Vrai : Comme le piston d'une seringue, on veut faire rentrer l'air donc on abaisse le piston (ici le diaphragme se contracte) et pour la faire ressortir on remonte le piston (le diaphragme se relâche).
- B) Vrai : C'est le nerf phrénique originaire de C4 (plexus cervical).
- C) Vrai
- D) Faux : Le plan moyen du médiastin est défini par la trachée.
- E) Vrai : C'est la partie fibreuse immobile du DTA.

#### **QCM 2 : Réponses B, C et D**

- A) Faux : Il est constitué de 2 parties, une périphérique MUSCULAIRE et une centrale FIBREUSE.
- B) Vrai
- C) Vrai : La portion verticale étant constituée par la partie lombale de la composante musculaire du DTA et la portion horizontale étant constituée par le reste (centre phrénique, parties charnues costal et sternale).
- D) Vrai : D'avant en arrière : la partie STERNALE ; COSTALE et LOMBALE
- E) Faux : L'orifice quadrilatère laissant passage à la VEINE CAVE INFÉRIEURE et perforé la foliole droite en T9.

#### **QCM 3 : Réponse A**

Les deux propositions sont vraies et liées.

#### **QCM 4 : Réponses A, B et E**

- A) Vrai : Nerf phrénique → C4
- B) Vrai : Voir schéma d'UE 12
- C) Faux :
- D) Faux : C'est l'inverse, voir schéma d'UE 12
- E) Vrai : Voir schémas d'UE 12

#### **QCM 5 : Réponses B et E**

- A) Faux : De la bronche lobaire supérieure GAUCHE.
- B) Vrai : C'est une cavité virtuelle
- C) Faux : C'est le feuillet VISCÉRAL qui est accolé au poumon, le pariétal est accolé à la paroi (d'où son nom)
- D) Faux : Une pression NEGATIVE y règne.
- E) Vrai

#### **QCM 6 : Réponses E**

La bronche DROITE est plus verticale et plus courte (environ 2cm) que la gauche (environ 7cm)

#### **QCM 7 : Réponse A, B, C et E**

- A) Vrai : Séparés par les ligaments annulaires, et ouvert en arrière en forme de fer à cheval
- B) Vrai
- C) Vrai : Bronche lobaire sup. D ventilé le lobe sup. D ; bronche lobaire intermédiaire D ventilé lobe moyen D ; etc.
- D) Faux : Au niveau de la carène se détachent, de la trachée thoracique, les bronches SOUCHES droite et gauches
- E) Vrai

### 2011 – 2012 (Pr. Baqué)

---

#### **QCM 8 : Réponses A et C :**

- A) Vrai : Définition du cours
- B) Faux : Cavité thoracique en HAUT, cavité abdominale en BAS
- C) Vrai : Et cela en raison du Cœur situé à gauche
- D) Faux : Il y a aussi diaphragme pelvien !

**QCM 9 : Réponses B et C :**

- A) Faux : Elle fait suite au LARYNX
- B) Vrai : Tunique fibreuse qui donne entre les cartilages, les lig. annulaires et en arrière des cartilages, la membrane trachéale.
- C) Vrai
- D) Faux : Bifurcation trachéale en regard de la vertèbre T5 !

**QCM 10 : Réponses CD :**

- A) Faux : Sur le poumon droit
- B) Faux : Le poumon gauche est plus petit que le droit de par la présence du cœur
- C) Vrai : Uniquement à gauche
- D) Vrai : Cavité qui n'existe pas mais que l'on peut créer, lors d'un pneumothorax par exemple.

**QCM 11 : Réponses BCD :**

- A) Faux : La partie centrale fibreuse est FIXE (le cœur repose dessus)
- B) Vrai
- C) Vrai
- D) Vrai

**QCM 12 : Réponses AC :**

- A) Vrai : 2cm à droite contre 7cm à gauche.
- B) Faux : Bronche souche gauche est majoritairement horizontale (et la droite verticale)
- C) Vrai : En raison de sa verticalisation.
- D) Faux : Bronche souche gauche se divise en bronche lobaire supérieure et inférieure uniquement, contrairement à la droite.

### 3. Appareil Digestif

2010 – 2011 (Pr. Baqué)

**QCM 1 : Concernant l'abdomen, donnez les réponses vraies :**

- A) Un accouchement difficile peut entraîner une déchirure du diaphragme pelvien, pouvant s'accompagner de prolapsus d'organes.
- B) Une lithiase biliaire de 1cm de diamètre peut en règle générale provoquer une occlusion jéjunale.
- C) Chez la femme comme chez l'homme, une douleur au niveau de la fosse iliaque droite ne peut faire penser qu'à une appendicite.
- D) L'iléon s'abouche au niveau de la face médiale du côlon descendant.
- E) La veine cave inférieure se jette dans le foie.

**QCM 2 : Relation de cause à effet :**

**Effet** : Une lésion sous la partie inférieure de l'auvent costal droit peut entraîner des troubles gastriques

**CAR**

**Cause** : La région épigastrique est comprise entre l'ombilic et le pubis.

- A) VV liés      B) VV NON liés      C) VF      D) FV      E) FF

**QCM 3 : Concernant le tube digestif, donnez les réponses justes :**

- A) Le côlon entoure l'intestin grêle comme un cadre.
- B) Le grand épiploon (ou grand omentum) est une nappe graisseuse recouvrant en avant les organes digestifs.
- C) Le foie se trouve dans l'hypochondre droit.
- D) La rate participe activement à la digestion.
- E) On observe des différences entre l'aspect externe de l'intestin grêle et celui du côlon.

**QCM 4 : À propos de l'estomac, donner les réponses vraies :**

- A) On distingue 3 parties: le fundus, le cardia et l'antra
- B) Il permet une digestion simplement par des mécanismes chimiques
- C) Son positionnement intra-abdominal constitue un facteur de continence cardiaque
- D) Le sphincter supérieur de l'œsophage constitue un facteur de continence cardiaque
- E) Il est caché en partie par le colon sigmoïde

**QCM 5 : Parmi les facteurs suivants, combien participent à la continence cardiaque ?**

1. La présence de l'incisure cardiaque, ou angle de His.
2. La position intra-abdominale de l'estomac.
3. La pression négative intra-gastrique permanente permise par le sphincter inférieur de l'œsophage.
4. Les sécrétions acides gastriques lors d'un repas.
5. La présence permanente d'une « poche à air » dans l'estomac.
6. La présence d'un repli muqueux (=pli cardiaque ou valvule de Gubarov) qui agit comme un clapet sur la jonction œsogastrique.

- A) 1    B) 2    C) 3    D) 4    E) 5

**QCM 6 : À propos de l'étage supra-mésocolique, donner la (les) réponse(s) vraie(s) :**

- A) Le cardia est la jonction entre l'œsophage et l'estomac
- B) La partie D1 du duodénum est divisée en une partie fixe proximale et une partie mobile distale par l'artère gastroduodénale
- C) La rate est un organe de l'étage supra-mésocolique
- D) L'angulus de l'estomac correspond à l'angle formé par le corps et l'antra de l'estomac
- E) A l'intérieur du cadre duodénal se trouve la tête du pancréas

**QCM 7 : Relation de cause à effet :**

**Effet** : La voie biliaire principale et le canal pancréatique principal s'abouchent au final tous 2 au niveau de la partie verticale du duodénum

**CAR**

**Cause** : Tous 2 s'abouchent au niveau de l'ampoule hépatico-pancréatique de Vater.

- A) VV liés      B) VV NON liés      C) VF      D) FV      E) FF

**QCM 8 : Concernant le tube digestif, donnez les vraies :**

- A) L'angle de Treitz se situe à la jonction entre le 3ème et le 4ème Duodénum.
- B) Le sphincter inférieur de l'œsophage est le seul facteur de continence cardiale d'origine musculaire.
- C) La tête du pancréas est entourée du cadre duodénal.
- D) Les voies bilio-pancréatiques s'abouchent, via l'ampoule hépatico-pancréatique de Vater, dans la papille majeure.
- E) Le canal cholédoque naît de la réunion des voies biliaire principale et biliaire accessoire au niveau de la convergence biliaire supérieure.

**QCM 9 : Concernant le tube digestif, donnez les vraies :**

- A) En temps normal le foie est palpable.
- B) L'angle colique gauche est plus haut que l'angle colique droit.
- C) Un ulcère de l'estomac ou du duodénum développé vers l'avant pourra principalement provoquer des hémorragies digestives importantes.
- D) Le pédicule hépatique est situé sur la face inférieure du foie.
- E) L'angle entre rectum pelvien et rectum périnéal est un angle ouvert en avant de 110°.

**QCM 10 : Concernant le tube digestif, donnez les vraies :**

- A) Le côlon est le lieu de stockage des matières fécales.
- B) L'intestin grêle fait partie de l'étage supra-mésocolique.
- C) Le cap anal est dû à la traction antérieure exercée par le diaphragme pelvien.
- D) Les tæniases coliques ne sont plus visibles au niveau de l'appendice vermiforme.
- E) On décrit des haustrations coliques.

**QCM 11 : Concernant l'anatomie générale des viscères abdominaux, donnez les justes :**

- A) Le canal de Wirsung s'abouche dans la 1ère portion du duodénum.
- B) La papille majeure est l'orifice par lequel la bile pénètre dans le duodénum.
- C) L'angle de Treitz constitue la limite entre le duodénum et le jéjunum.
- D) Les anses iléales sont plutôt verticales, alors que les anses jéjunales sont plutôt horizontales.
- E) Une inflammation des voies biliaires peut s'exprimer cliniquement par la triade de Charcot.

**QCM 12 : Concernant l'anatomie générale des viscères abdominaux, donnez les justes :**

- A) Le point de Murphy est la projection en anatomie de surface de la vésicule biliaire.
- B) L'artère hépatique commune est issue du tronc cœliaque.
- C) La veine porte est formée par la réunion de la veine splénique et de la veine mésentérique supérieure.
- D) La veine porte est un système circulatoire sanguin permettant de relier le réseau de capillaire sinusoidé hépatique au réseau de capillaire artériel de la rate, du pancréas et du tube digestif.
- E) Le foie joue un rôle important dans la clairance des médicaments.

**QCM 13 : Généralités à propos des viscères abdominaux, donner les réponses vraies :**

- A) Les voies biliaires intra-hépatiques droite et gauche se réunissent pour former le canal cholédoque
- B) Le colon comporte des haustrations qui sont disposées longitudinalement par rapport au sens de passage du bol alimentaire.
- C) Le cap anal est un angle ouvert en arrière.
- D) Le système porte du foie est un système disposé entre une artère et une veine.
- E) Le point de Mac Burney (projection de l'appendice vermiforme) se situe sur la ligne joignant l'épine iliaque antéro-supérieure au pubis.

**2011 – 2012 (Pr. Baqué)****QCM 14 : Concernant l'intestin grêle, donner les vraies**

- A) L'intestin grêle commence à l'angle duodéno-jéjunal
- B) L'intestin grêle se termine au niveau de la jonction recto sigmoïdienne
- C) Les anses jéjunales sont verticales
- D) L'intestin grêle a d'abord un petit calibre (1cm) puis s'élargit (3cm) pour finir par le côlon
- E) Aucune réponse juste

**QCM 15 : Relation de cause à effet :**

**Effet** : Une douleur au point de Mac Burney chez la femme peut être d'origine appendiculaire ou génitale

**CAR**

**Cause** : Le point de Mac Burney est le lieu du flirt appendiculo ovarien

- A) VV liés      B) VV NON liés      C) VF      D) FV      E) FF

**QCM 16 : À propos du côlon, donner les vraies**

- A) L'angle colique droit est aussi appelé angle splénique  
B) L'angle colique gauche remonte plus haut que l'angle colique droit  
C) L'appendice vermiforme est un diverticule appendu à un diverticule  
D) L'intestin grêle est relié au colon au niveau du caecum  
E) Aucune réponse juste

**QCM 17 : À propos du rectum, donner les vraies**

- A) C'est un organe permettant de stocker les matières fécales entre chaque défécation  
B) Le rectum a 2 portions présentant entre elles une angulation  
C) Le rectum présente une partie supérieure  
D) Le cap anal est un angle ouvert de 110° vers l'avant  
E) Aucune réponse juste

**QCM 18 : Relation de cause à effet :**

**Effet** : Les traumatismes déchirant le plancher pelvien peuvent entraîner une incontinence rectale

**CAR**

**Cause** : l'angulation rectale est un facteur de continence

- A) VV liés      B) VV NON liés      C) VF      D) FV      E) FF

**QCM 19 : À propos tube digestif donner les réponses justes**

- A) L'intestin grêle est recouvert en avant d'une grande nappe graisseuse, le grand omentum  
B) La vésicule biliaire, la rate et le pancréas sont des glandes digestives  
C) Le foie se situe dans l'épichondre droit  
D) Le colon présente des haustrations à la différence de l'intestin grêle  
E) Aucune réponse juste

**QCM 20 : À propos du tube digestif, donner les réponses justes**

- A) Un méso est un double accolement de péritoine viscéral.  
B) L'abdomen est divisé en étages supra et infra mésocolique par le colon transverse  
C) Le caecum est le siège des appendicites  
D) L'angle colique droit monte plus haut que l'angle colique gauche  
E) Aucune réponse juste

**QCM 21 : À propos de l'estomac, donner les réponses justes**

- A) L'estomac présente deux faces : une antérieure et une postérieure et 2 courbures : une petite à gauche et une grande à droite  
B) L'estomac présente 3 portions : le cardia, le fundus et l'antrum  
C) L'angle entre le corps et le fundus est appelé angulus de l'estomac, et est visible au niveau de la petite courbure  
D) La digestion de l'estomac est chimique par sécrétion d'acide chlorhydrique et effectue l'essentiel de la digestion  
E) Aucune réponse juste

**QCM 22 : À propos de l'estomac, donner les réponses justes**

- A) L'angle de His ou pli cardiaal participe au système anti-reflux de l'estomac  
B) Les piliers du diaphragme, assimilés à une fronde, ont pour rôle de tirer vers le haut la jonction oesogastrique  
C) Une déficience des facteurs de continence cardiale peut entraîner un reflux gastro oesophagien provoquant un pyrosis à irradiation postérieure et supérieure  
D) L'estomac est séparé du duodénum par le pylore  
E) Aucune réponse juste

**QCM 23 : Donner les réponses justes**

- A) Une des 4 fonctions principales du foie est la synthèse de la bile
- B) Dans une atteinte majeure du foie on pourra observer des troubles de la coagulation
- C) Il y a 2 systèmes porte dans le corps humain : au niveau du foie et au niveau de l'hypothalamus
- D) Le point de Murphy est la projection cutanée de l'appendice vermiforme
- E) Aucune réponse juste

**QCM 24 : Concernant le bloc duodéno-pancréatique, donner les vraies**

- A) Le pancréas est composé d'une tête, d'un isthme, d'un corps et d'une queue
- B) C'est dans ce cadre duodéno-pancréatique que les sucs pancréatiques et les sels biliaires sont déversés
- C) Les voies biliaires hépatiques droite et gauche fusionnent au niveau de la convergence biliaire inférieure
- D) Le canal cholédoque et le canal de Wirsung se drainent au niveau de l'ampoule hépatico-pancréatique de Vater
- E) Toutes les réponses sont inexactes

**QCM 25 : Concernant les cadrans de l'abdomen, donnez les vraies :**

- A) L'abdomen est divisé en 10 cadrans
- B) L'hypogastre, cadran inféro-médian, contient la fin du colon sigmoïde, le rectum, la vessie, et les organes génitaux masculins
- C) Les régions péri ombilicales se situent de part et d'autre de la région ombilicale
- D) L'épigastre, cadran supéro-médian, appartient à l'étage thoraco abdominal
- E) Toutes les réponses sont inexactes

**QCM 26 : Concernant l'embryogénèse digestive, donnez les vraies :**

- A) Chez un embryon, le tube digestif se trouve d'abord dans un plan frontal
- B) A l'étage intestinal primitif embryonnaire, on note la présence d'un mésentère antérieur
- C) A l'étage gastrique embryonnaire se trouve un seul mésogastre
- D) Après une rotation de 90° autour de l'axe cranio caudal, l'estomac passe d'un plan sagittal à un plan frontal
- E) Toutes les réponses sont inexactes

**QCM 27 : Concernant la pathologie du bloc duodéno-pancréatique, donnez les propositions vraies :**

- A) Un cancer de la tête du pancréas peut comprimer le canal cholédoque
- B) Un cancer du corps du pancréas peut entraîner un ictère
- C) Typiquement la triade de Charcot comprend les symptômes suivants : douleur, vomissement et prurit
- D) Une lithiase biliaire peut bloquer l'évacuation de la bile et des sucs pancréatiques au niveau de l'ampoule de Vater, entraînant une pancréatite aiguë
- E) Toutes les réponses sont inexactes

**QCM 28 : Concernant l'anatomie générale du tube digestif, donnez les propositions vraies:**

- A) L'estomac sécrète de l'acide chlorhydrique, transformant les aliments ingurgités en chyle
- B) La petite courbure de l'estomac présente un angle appelé l'angulus
- C) En avant du colon sigmoïde on trouve un diverticule que l'on appelle le caecum
- D) Glandes salivaires, foie et pancréas sont quelques-unes des glandes annexes du tube digestif
- E) Toutes les réponses sont inexactes

**QCM 29 : Concernant l'anatomie générale du tube digestif, donnez les propositions vraies :**

- A) L'intestin grêle se compose du jéjunum et de l'iléon
- B) L'intestin grêle peut être le siège d'iléus biliaires
- C) L'intestin grêle se termine au niveau de la jonction iléo-caecale
- D) La jonction iléo-caecale se projette au niveau du point de Mac Burney
- E) Aucune de ces réponses n'est correcte

**QCM 30 : Concernant les conséquences de l'embryologie digestive, donnez les propositions vraies :**

- A) Elle aboutit à une migration du foie dans l'hypochondre gauche
- B) Elle aboutit à une migration de la rate dans l'hypochondre droit
- C) Elle aboutit à la formation de l'arrière cavité des épiploons en arrière du pancréas
- D) Elle aboutit à la formation de certains accolements péritonéaux que l'on appelle ligaments
- E) Toutes les réponses sont inexactes

**QCM 31 : Concernant le colon, donner les vraies :**

- A) Il présente des haustrations ainsi que des ténias coliques
- B) L'angle colique droit est plus haut que l'angle colique gauche
- C) Le colon gauche fait suite au colon transverse
- D) Le sphincter anal est responsable de la continence et du contrôle de la défécation
- E) Aucune réponse juste

**Correction : Appareil Digestif****2010 – 2011****QCM 1 : Réponse A**

- B) Faux : Peut provoquer une occlusion iléale, car c'est au niveau de l'iléon que l'intestin grêle a un diamètre d'1cm environ.
- C) Faux : Le flirt appendiculo-ovarien doit laisser envisager un problème génital chez la femme.
- D) Faux : Au niveau de la face médiale du caecum.
- E) Faux : C'est la veine porte.

**QCM 2 : Réponse E**

Les 2 propositions sont fausses. Attention, en anatomie le terme gastrique désigne uniquement l'estomac, et non pas la fonction gastrique et de digestion dans son ensemble !!!! La région épigastrique est située entre les lignes bi-mamelonnaires et bi-sous-costale dans leur partie médiane.

**QCM 3 : Réponses ABCE**

- D) Faux : La rate est un organe hématopoïétique, et non pas à la digestion.

**QCM 4 : Réponse C**

- A) Faux : C'est l'inverse, la grande courbure est sur son bord gauche !
- B) Faux : Il permet une digestion par des mécanismes chimiques ET mécaniques.
- D) Faux : C'est le sphincter inférieur de l'œsophage qui constitue un des facteurs de continence.
- E) Faux : Par le colon transverse, et non pas sigmoïde.

**QCM 5 : Réponse C**

Les réponses 1, 2 et 6 sont vraies. Attention la présence d'une poche à air gastrique n'est pas responsable de son positionnement intra-abdominal, ni même de la présence de l'angle de His, s'en serait plutôt une conséquence.

**QCM 6 : Réponses ACDE**

- B) Faux : Une partie mobile proximale et une partie fixe distale !!

**QCM 7 : Réponse A**

Les 2 propositions sont vraies et liées, car l'ampoule de Vater s'abouche bien dans D2, qui est bien vertical.

**QCM 8 : Réponses CD**

- A) Faux : A la jonction entre le 4<sup>ème</sup> Duodénum et le jéjunum.
- B) Faux : Il y a également les piliers musculaires du diaphragme ainsi que la 3<sup>ème</sup> couche musculaire périphérique de l'estomac qui constituent des facteurs de continence.
- E) Faux : Le canal cholédoque naît de la réunion de ces voies au niveau de la convergence biliaire inférieure.

**QCM 9 : Réponses BD**

- A) Faux : Non il est caché par le grill costal droit.
- C) Faux : Il provoquera principalement une péritonite, les hémorragies, possibles, ne seraient que modérées.
- E) Faux : Il est ouvert en arrière de 110°.

**QCM 10 : Réponses CDE**

- A) Faux : C'est faux, c'est le rectum qui est le lieu de stockage.
- B) Faux : Il fait partie de l'étage infra-mésocolique.

**QCM 11 : Réponse C**

- A) Faux : Le canal de Wirsung s'abouche via l'ampoule pancréatico-hépatique de Vater dans le 2<sup>ème</sup> duodénum.

**QCM 12 : Réponse E**

- C) Faux : La veine porte est formée par la réunion des veines splénique, mésentérique supérieure et inférieure.
- D) Faux : Un système porte désigne une partie d'un système circulatoire sanguin qui relie deux réseaux capillaires de même type - soit veineux / veineux, soit artériel / artériel.

**QCM 13 : Réponse C**

- A) Faux : Les voies biliaires intra-hépatiques Dte et Gche se réunissent pour former la voie biliaire principale
- B) Faux : Les haustrations sont disposées transversalement par rapport au sens de passage.
- D) Faux : Un système porte désigne une partie d'un système circulatoire sanguin qui relie deux réseaux capillaires de même type - soit veineux / veineux, soit artériel / artériel.
- E) Faux : Se situe sur la ligne joignant l'EIAS à l'ombilic !

**2011 – 2012**

---

**QCM 14 : Réponse A**

- B) Faux : Au niveau de la jonction iléo caecal
- C) Faux : Elles sont horizontales
- D) Faux : C'est l'inverse d'abord large puis plus fin

**QCM 15 : Réponse A****QCM 16 : Réponses BCD**

- A) Faux : Hépatique

**QCM 17 : Réponses ABE**

- C) Faux : c'est l'inverse
- D) Faux : d'ouverture postérieure

**QCM 18 : Réponse B****QCM 19 : Réponses AD**

- B) Faux : La rate est une glande lymphoïde
- C) Faux : hypocondre

**QCM 20 : Réponse B**

- A) Faux : double accolement de péritoine entre péritoine viscéral et pariétal
- C) Faux : appendice vermiforme
- D) Faux : angle colique gauche plus haut que droit

**QCM 21 : Réponse E**

- A) Faux : petite courbure à droite et grande courbure à gauche
- B) Faux : fundus, antre, corps
- C) Faux : angle entre l'antre et le corps
- D) Faux : essentiel de la digestion par la bile et sucs pancréatiques

**QCM 22 : Réponses CD**

- A) Faux : angle de His = incisure cardiale
- B) Faux : vers le bas

**QCM 23 : Réponses AB**

- C) Faux : hypophyse
- D) Faux : projection cutanée du pédicule hépatique

**QCM 24 : Réponses ABD**

- C) Faux : convergence biliaire supérieure

**QCM 25 : Réponse D**

- A) Faux : 9 cadrans
- B) Faux : Les organes génitaux masculins sont situés dans le scrotum (pour les testicules) et bien plus bas, au niveau du pelvis (pour la prostate)
- C) Faux : Non région ombilicale =Péri ombilicale

**QCM 26 : Réponse D**

- A) Faux : Il est d'abord dans un plan sagittal puis passe dans un plan frontal après avoir subi une rotation de 90° autour de l'axe crânio-caudal
- B) Faux : Mésentère postérieur
- C) Faux : 2 mésogastres, un anté et un post

**QCM 27 : Réponses AD**

- B) Faux : un cancer du corps du pancréas ne sera pas responsable d'une atteinte des voies biliaires, qui sont trop lointaines, donc il ne pourra pas entraîner d'ictère. Si tant est qu'il envahisse la tête du pancréas et puisse alors comprimer la voie, c'est un alors un cancer de la tête et du corps, et pas uniquement un cancer du corps.
- C) Faux : triade de Charcot : douleur, fièvre, ictère.

**QCM 28 : Réponses BD**

- A) Faux : Il le transforme en chyMe.
- C) Faux : Le caecum est un diverticule du côlon droit, et non pas du côlon sigmoïde

**QCM 29 : Réponses ABCD****QCM 30 : Réponse D**

- A) Faux : Hypochondre droit
- B) Faux : L'inverse
- C) Faux : En avant du pancréas en arrière de l'estomac

**QCM 31 : Réponses ACD**

## 4. Système Nerveux

2010 – 2011 (Pr. De Peretti)

**QCM 1 : Concernant l'organisation générale du SNC, donnez les vraies :**

- A) Le système nerveux végétatif est composé du parasymphatique et de l'orthosymphatique.
- B) Le médiateur terminal du parasymphatique est adrénérgique.
- C) Le médiateur terminal de l'orthosymphatique est adrénérgique.
- D) L'encéphale est composé du cerveau et du tronc cérébral.
- E) De bas en haut, le tronc cérébral est constitué successivement du myéencéphale, du métencéphale et du mésencéphale.

**QCM 2 : Concernant la morphogénèse du SNC, donnez les réponses vraies :**

- A) La moelle spinale dérive de la chorde.
- B) Le myéencéphale dérive (même indirectement) du chordencéphale.
- C) La vésicule proencéphalique va être à l'origine de tout l'encéphale.
- D) La vésicule mésencéphalique va directement donner le mésencéphale et le métencéphale.
- E) Dès leur apparition, le rachis est plus long que la moelle spinale.

**QCM 3 : Concernant la morphogénèse du SNC, donnez les vraies :**

- A) Le télencéphale comprend les hémisphères cérébraux et le 3ème ventricule.
- B) Le tronc cérébral dérive du chordencéphale.
- C) La formation du télencéphale résulte de 4 événements successifs : division, rotation, bascule, et fusion.
- D) Le système nerveux central dérive de l'ectoblaste.
- E) Les vésicules cérébrales (=ventricules) se développent avant la fermeture du tube neural.

**QCM 4 : Concernant l'organogénèse du Système Nerveux, donner les vraies :**

- A) La lame basale du tube neural fournira la partie motrice de l'axe gris de la moelle.
- B) Le Chordencéphale fournira les 3 étages du Tronc Cérébral.
- C) Les ganglions spinaux dérivent du tube neural.
- D) Une spina bifida correspond à une non fermeture du neuropore antérieur.
- E) Les développements musculaires et nerveux périphérique sont concomitants.

**QCM 5 : Concernant le Système Nerveux, donnez les justes :**

- A) Une section de la moelle au niveau de la douzième vertèbre thoracique peut causer une tétraplégie.
- B) Les cornes antérieures de la substance grise sont courtes et quadrangulaires.
- C) La première racine nerveuse cervicale sort par le foramen intervertébral entre la première et la deuxième vertèbre cervicale.
- D) Les nerfs spinaux se divisent en 2 rameaux : un rameau antérieur, et un rameau postérieur plus grêle.
- E) Les ostéophytes vertébraux sont parfois responsables de névralgies.

**QCM 6 : Relation de cause à effet :**

**Effet :** La moelle spinale s'arrête en regard de la vertèbre L2

**CAR**

**Cause :** Il y a une asymétrie de croissance entre le rachis et la moelle.

- A) VV liés      B) VV NON liés      C) VF      D) FV      E) FF

**QCM 7 : Relation de cause à effet :**

**Effet :** Les nerfs spinaux sont des nerfs mixtes

**CAR**

**Cause :** Tous les nerfs spinaux sont formés par la réunion d'une racine dorsale sensitive et d'une racine ventrale motrice.

- A) VV liés      B) VV NON liés      C) VF      D) FV      E) FF

**QCM 8 : Relation de cause à effet :**

**Effet :** Il n'y a pas de moelle sacrée

**CAR**

**Cause :** La moelle s'arrête en L2.

- A) VV liés      B) VV NON liés      C) VF      D) FV      E) FF

**QCM 9 : Concernant les voies sensitives, donnez les vraies :**

- A) Le deutoneurone va toujours faire synapse avec le 3ème neurone au niveau du thalamus
- B) C'est en général au niveau du noyau médio-ventral postérieur du thalamus que se trouve le corps cellulaire des 3ème neurones des voies sensitives.
- C) Le corps cellulaire du protoneurone est toujours au niveau d'un ganglion spinal.
- D) Toutes les voies sensitives décussent au niveau du deutoneurone.
- E) Le thalamus est un noyau gris diencephalique qui résulte de la condensation de corps cellulaires neuronaux ayant une fonction sensitive.

**QCM 10 : Concernant la voie motrice principale, donnez les vraies :**

- A) La grande cellule pyramidale de Betz, située au niveau du gyrus pré-central, fait synapse avec le protoneurone
- B) La représentation corticale des muscles sur l'homonculus de Pansfield est fonction de la force du mouvement.
- C) La voie pyramidale est une voie mono-neuronale qui décusse à partir de la moelle allongée.
- D) Elle fait synapse au niveau des cordons latéraux de la moelle avec le deutoneurone, qui va lui-même faire synapse avec le motoneurone alpha de la corne antérieure de la moelle.
- E) Aucune des propositions n'est juste.

**QCM 11 : À propos de l'organisation générale du système nerveux, donnez les vraies :**

- A) On compte autant de colonnes de noyaux au niveau de la moelle spinale et au niveau du plancher du V4.
- B) La faux du cerveau est une lame dure-mérienne qui a un rôle dans le mécanisme de division lors de l'embryogénèse du cerveau.
- C) Les noyaux sensitifs sont antérieurs aux noyaux moteurs au niveau de la moelle.
- D) Au niveau du V3, les noyaux sensitifs et moteurs fusionnent pour former un énorme noyau: le thalamus.
- E) Dans la boîte crânienne comme dans le canal vertébral, la dure mère adhère à l'os.

**QCM 12 : Concernant le cervelet, donnez les justes :**

- A) L'unité anatomique du cervelet est le lobule cérébelleux.
- B) Le cervelet est l'organe responsable de la coordination des mouvements volontaires.
- C) Le cortex cérébelleux est constitué des corps cellulaires des neurones du cervelet.
- D) Le vermis médian sépare le cervelet en 2 lobes.
- E) Le cervelet est situé dans la loge moyenne du crâne.

**QCM 13 : Concernant le cerveau, donnez les justes :**

- A) Entre les pédoncules cérébelleux se trouve le V4.
- B) Le pallidum est d'origine diencephalique.
- C) Le thalamus constitue en partie la paroi du V3.
- D) Les pédoncules cérébraux sont d'origine télencéphalique.
- E) L'Arachnoïde permet la résorption du LCR via les granulations arachnoïdiennes.

**QCM 14 : Concernant le cerveau, donnez les réponses justes :**

- A) Le lobe de l'insula se situe entre les berges de la fissure centrale de Rolando.
- B) L'anté-hypophyse est reliée au reste du diencephale par des faisceaux nerveux.
- C) Une lésion de la capsule interne peut provoquer des troubles moteurs controlatéraux.
- D) Tous les ventricules situés dans le cerveau appartiennent au télencéphale.
- E) Les noyaux caudés se situent dans la concavité des ventricules latéraux.

**QCM 15 : Sur une coupe de Flechsig, on peut voir (les vraies) :**

- A) La corne temporale des ventricules latéraux.
- B) L'épiphyse.
- C) La capsule externe entre claustrum (avant-mur) et lobe de l'insula.
- D) Les pédoncules cérébraux.
- E) Aucune proposition juste.

**QCM 16 : Relation de cause à effet :**

**Effet** : Une lésion du lobe occipital peut entraîner des troubles de la vision

**CAR**

**Cause** : Le lobe pariétal est essentiellement dévolu à une fonction sensitive.

- A) VV liés      B) VV NON liés      C) VF      D) FV      E) FF

**QCM 17 : Relation de cause à effet :**

**Effet** : Une lésion de la capsule interne par nécrose ischémique pourra donner une paralysie controlatérale

**CAR**

**Cause** : Au niveau du genou et du bras antérieur de la capsule interne passe la voie motrice principale.

- A) VV liés      B) VV NON liés      C) VF      D) FV      E) FF

**QCM 18 : Relation de cause à effet :**

**Effet** : Une lésion ischémique de la capsule interne pourra donner une hémiparésie controlatérale massive

**CAR**

**Cause** : Les fibres de la voie pyramidale se réunissent au niveau de la capsule interne, puis décussent en aval.

- A) VV liés      B) VV NON liés      C) VF      D) FV      E) FF

**QCM 19 : Concernant les méninges cérébrales, donnez les vraies :**

- A) La dure-mère tapisse la face externe du crâne.  
 B) La faux du cerveau est une expansion de dure-mère.  
 C) Les ligaments dentelés de la moelle sont des expansions de pie-mère.  
 D) Le liquide céphalo-rachidien (LCR) est sécrété par les granulations arachnoïdiennes de Pacchioni.  
 E) L'accolement de la pie-mère avec la glie épendymaire au niveau du V4 est nommé toile choroïdienne.

**QCM 20 : Relation de cause à effet :**

**Effet** : Le LCS est résorbé dans les Corpuscules de Pacchioni

**CAR**

**Cause** : L'arachnoïde rentre dans la composition des plexus choroïdes.

- A) VV liés      B) VV NON liés      C) VF      D) FV      E) FF

**QCM 21 : Concernant le système nerveux, donnez les vraies :**

- A) La moelle spinale dispose de deux voies vasculaires principales d'apport : le système des artères spinales et le système des artères radicullo-pie-mériennes.  
 B) Le Tronc Basilaire se termine par les artères cérébelleuses postérieures.  
 C) Le rameau spinal antérieur de la moelle innerve les épimères.  
 D) Les nerfs des muscles fléchisseurs du membre inférieur proviennent principalement du plexus lombal.  
 E) Le 1/3 antérieur du cervelet est occupé par le spinocérébellum, qui permet d'assurer le tonus musculaire de l'organisme.

**QCM 22 : Concernant le système nerveux, donnez les vraies :**

- A) Les artères cérébrales postérieures fournissent les artères communicantes postérieures.  
 B) Les carotides internes lors de leur division terminale, fournissent directement l'artère communicante antérieure.  
 C) Le polygone de Willis est une anastomose de type artério-artérielle.  
 D) L'arc réflexe simple est un réflexe comprenant deux neurones médullaires.  
 E) Les aires olfactives sont visibles sur une vue médiale du cerveau.

**QCM 23 : Concernant le système nerveux, donnez les vraies :**

- A) La lame criblée de l'ethmoïde permet directement le passage des filets nerveux vers le tractus olfactif.  
 B) Les nerfs III, IV et VI assurent tous les trois la motricité intrinsèque de l'œil.  
 C) Le Nerf glosso-pharyngien est issu du 4ème arc branchial et est responsable de la sensibilité et motricité du pharynx.  
 D) Les centres inter segmentaires interviennent dans la boucle de reflexe simple.  
 E) Tous les nerfs spinaux sont d'origine somitiques.

**QCM 24 : Concernant le système nerveux, donnez les réponses vraies :**

- A) Sur une coupe vertico frontale de Charcot en regard du gyrus post central, l'on pourra représenter l'homonculus de Pansfield dévolu à la motricité du corps.
- B) Du côté dominant, une lésion élective au pied du gyrus pré-central pourra donner une impossibilité d'utiliser la parole.
- C) Une lésion d'une héli-moelle pourra donner une hémiplé-gie sous-jacente controlatérale à la lésion.
- D) Les aires corticales gustatives se trouvent entre les aires auditives et les aires sensitives.
- E) À droite chez le droitier, on retrouvera au niveau du lobe occipital une aire dédiée à la compréhension des mots écrits.

**QCM 25 : Concernant le système nerveux, donnez les vraies :**

- A) Les faisceaux d'association inter-segmentaires médullaires courent dans la substance blanche de la moelle.
- B) Une lésion du Tronc Basilaire peut entraîner une adiadococinésie.
- C) Les artères vertébrales s'anastomosent au niveau de la fosse moyenne de la boîte crânienne.
- D) L'artère communicante antérieure assure une anastomose Droite – Gauche.
- E) Les artères spinales postérieures cheminent dans les fissures collatérales latérales postérieures.

**QCM 26 : Au sujet de la vascularisation de la moelle et du cerveau, donnez les réponses vraies :**

- A) Les 2 artères spinales postérieures cheminent en regard des cordons dorsaux de la moelle, et sont inconstantes.
- B) On compte 2 artères radiculo-piemériennes au niveau cervical.
- C) L'artère spinale antérieure est formée par la réunion de 2 artères provenant du tronc basilaire.
- D) L'artère cérébrale moyenne fait partie du polygone de Willis.
- E) Une lésion de l'artère choroïdienne antérieure peut provoquer une hémiplé-gie controlatérale massive.

**QCM 27 : Parmi les suivantes, combien d'artères participent à la formation du polygone de Willis :**

- Les artères carotides communes
- Les artères cérébrales postérieures
- Les artères choroïdiennes antérieures
- Le tronc basilaire
- Les artères cérébrales moyennes
- Les artères cérébelleuses antérieures
- Les artères communicantes postérieures

A) 2    B) 3    C) 4    D) 5    E) 6

**QCM 28 : Concernant le SNV, donnez les vraies :**

- A) Sur une coupe de la moelle au niveau de la vertèbre L1 on pourra observer simultanément les colonnes inter medio ventrale, inter medio latérale et inter médio médiale.
- B) A la sortie du tronc sympathique, l'axone emprunte soit un rameau communicant gris, soit un nerf viscéral.
- C) Les protoneurons du système parasympathique se retrouvent à 2 étages non contigus du SNC : au niveau de la 4ème colonne du plancher du V4, et au niveau des myé-lomères S2, S3 et S4.
- D) Le système nerveux végétatif est totalement autonome, d'où son autre nom de système nerveux autonome.
- E) La colonne inter medio latérale véhicule l'influx Orthosympathique de l'organisme dans la moelle.

**QCM 29 : Concernant le système Parasympathique, donnez les vraies :**

- A) Les fibres des neurones pré-ganglionnaires en provenance des myé-lomères S2 à S4 rejoignent le plexus hypogastrique supérieur par les nerfs érecteurs d'Eckardt.
- B) Les neurones post-ganglionnaires du système parasympathique sacré vont se diriger vers l'ensemble des organes pelviens.
- C) Il augmente la sécrétion acide de l'estomac ainsi que le péristaltisme du TD via le nerf accessoire.
- D) Il intervient dans la défécation et la miction notamment par son action indirecte relaxante sur les sphincters lisses.
- E) Seule l'action du parasympathique permet la miction et la défécation.

**QCM 30 : Concernant le SNV, donnez les vraies :**

- A) Le protoneurone orthosympathique a son corps cellulaire dans la colonne inter-médio-latérale qui va de C8 à L2.
- B) L'axone du neurone pré-ganglionnaire orthosympathique emprunte la racine antérieure du nerf spinal, puis le nerf spinal, puis le rameau communicant blanc pour se rendre au tronc sympathique.
- C) En ce qui concerne le système orthosympathique dévolu aux viscères digestifs, le neurone pré-ganglionnaire va faire synapse avec le neurone post-ganglionnaire dans le tronc sympathique.
- D) Le grand lobe limbique de Brocca gère les activités liées à la survie de l'espèce.
- E) Le système orthosympathique est hypertenseur, cardio-accélérateur et contracteur des sphincters lisses.

**QCM 31 : Concernant le système nerveux végétatif, donnez les propositions vraies :**

- A) Le corps cellulaire du neurone post-ganglionnaire du système parasympathique crânien se trouve dans un ganglion de nerf crânien.
- B) Un nerf qui part d'un ganglion périphérique pour rejoindre un viscère est appelé nerf viscéral.
- C) Chaque ganglion du tronc sympathique est connecté au nerf spinal qui se trouve en regard par un rameau communicant blanc.
- D) Le ganglion stellaire, qui provient de la réunion du 3ème ganglion cervical et du 1er ganglion thoracique du tronc sympathique, est perforé par l'artère carotide commune.
- E) L'axone du neurone post-ganglionnaire du système orthosympathique destiné aux viscères va emprunter un rameau communicant gris pour se rendre à son nerf splanchnique.

**QCM 32 : Relation de cause à effet :**

**Effet** : Un cancer de l'apex du poumon peut entraîner un syndrome de Claude Bernard Horner

**CAR**

**Cause** : Le ganglion stellaire qui véhicule l'influx orthosympathique vers le segment céphalique est situé sur le col de la 1ère côte, à proximité de l'apex du poumon.

- A) VV liés      B) VV NON liés      C) VF      D) FV      E) FF

**QCM 33 : Relation de cause à effet :**

**Effet** : Une section du tronc sympathique au niveau de l'étage lombo-pelvien pourra entraîner une éjaculation rétrograde dans la vessie

**CAR**

**Cause** : L'influx orthosympathique véhiculé par le tronc sympathique est responsable de la fermeture du sphincter strié interne de la vessie.

- A) VV liés      B) VV NON liés      C) VF      D) FV      E) FF

**2011 – 2012 (Pr. De Peretti)****QCM 34 : Concernant la moelle spinale, donner les vraies**

- A) Le sulcus limitans délimite une partie latérale et une partie médiale
- B) Le sulcus limitans délimite une partie ventrale et une partie dorsale
- C) La partie ventrale correspond à la lame basale
- D) La partie dorsale correspond à la lame alaire
- E) Toutes les réponses sont inexactes

**QCM 35 : Concernant la morphogénèse du système nerveux, donner les vraies**

- A) Le système nerveux provient de l'entoblaste
- B) La morphogénèse de l'encéphale intervient entre la fermeture du neuropore antérieur et celle du neuropore postérieur
- C) La vésicule proencéphalique va à terme être entièrement à l'origine de la formation du cerveau
- D) Le tube neural se situe en avant de la corde
- E) Aucune de ces réponses n'est correcte

**QCM 36 : Concernant la moelle spinale, donner les vraies**

- A) Les racines cervicales portent le nom de la vertèbre sous jacente
- B) La moelle spinale est contenue dans le foramen intervertébral
- C) Au niveau de la moelle on retrouve une organisation métamérique
- D) On retrouve 12 myélomères cervicaux
- E) Toutes les réponses sont inexactes

**QCM 37 : Concernant la morphogénèse de la moelle spinale, donner les vraies**

- A) La lame alaire constitue la future partie sensitive de la moelle spinale
- B) La substance grise de la moelle spinale se situe en dehors de la substance blanche
- C) Dans les cordons blancs médullaires passent les voies motrices, sensibles et associatives
- D) Une spina bifida occulta est une mal fermeture du neuropore antérieure où la section cutanée est normale
- E) Aucune de ces réponses n'est correcte

**QCM 38 : Concernant la moelle spinale, donner les vraies**

- A) Les myélocytes sont toujours en regard de la vertèbre correspondante
- B) Une lésion au niveau de la queue de cheval peut entraîner des troubles génito-sphinctérien
- C) Le syndrome de la queue de cheval peut comprendre une paralysie des membres supérieurs
- D) L'arthrose vertébrale peut comprimer les racines et entraîner des douleurs
- E) Toutes les réponses sont inexactes

**QCM 39 : Concernant l'anatomie générale du SN, donner les vraies**

- A) Il y a 8 myélocytes thoraciques
- B) Le système orthosympathique prend origine des myélocytes C8 à L2
- C) Les systèmes parasymphatique et orthosymphatiques ont une action opposée sur tous les organes
- D) Il existe 12 paires de nerfs crâniens
- E) Aucune de ces réponses n'est correcte

**QCM 40 : QCM de cause à effet :**

**Effet** : La moelle spinale se termine au niveau du bord supérieur de L2

**CAR**

**Cause** : Il existe une asymétrie de croissance entre le rachis et la moelle spinale qui grandit moins vite que ce dernier

- A) VV liés      B) VV NON liés      C) VF      D) FV      E) FF

**QCM 41 : Concernant l'anatomie générale des méninges, donner les vraies**

- A) La dure-mère est la plus externe des méninges
- B) L'arachnoïde présente 2 composantes, la membrane arachnoïdienne et les villosités arachnoïdiennes
- C) Le LCR (=LCS) circule au sein de la pie-mère
- D) Les ponctions lombaires se font entre les vertèbres L4-L5 ou L5-S1
- E) Aucune de ces réponses n'est correcte

**QCM 42 : Concernant la moelle spinale, donner les vraies**

- A) L'artère spinale antérieure provient de la réunion de collatérales des artères vertébrales
- B) Les artères radiculopimériennes pénètrent la colonne vertébrale mais pas la moelle
- C) Au niveau cervical on retrouve en général 3 artères radiculopimériennes
- D) Au niveau lombaire on retrouve en général 1 artère radiculopimérienne
- E) Toutes les réponses sont inexactes

**QCM 43 : Concernant la moelle spinale, donner les vraies**

- A) Les racines lombaires portent le nom de la vertèbre sus-jacente
- B) Un projectile pénétrant au niveau du foramen intervertébral T1-T2 pourra léser le nerf spinal T2
- C) Le ganglion spinal est situé sur la racine antérieure.
- D) Chaque myélocyte donne une paire de nerfs spinaux
- E) Toutes les réponses sont inexactes

**QCM 44 : Concernant le système nerveux, donner les vraies**

- A) Le tissu interstitiel du système nerveux s'appelle la névroglie
- B) Le SNP est directement sous la dépendance du SNC et du SNV
- C) Le système orthosymphatique a une action cholinergique tandis que le système parasymphatique a une action adrénergique
- D) Le SNC a uniquement des actions volontaires
- E) Toutes les réponses sont inexactes

**QCM 45 : Concernant le système nerveux, donner les vraies**

- A) Le chordencéphale et archéoencéphale donnent respectivement et dans le même temps : le mésencéphale et le rhombencéphale, et le téléencéphale et le diencéphale
- B) Le mésenchyme migre en avant pour donner les muscles de l'épimère
- C) La spina bifida correspond à un défaut de fermeture du neuropore antérieur entraînant une hernie du tube neural sous la peau
- D) Le méningocèle correspond à une anomalie de genèse du SNP entraînant des hernies méningées.
- E) Toutes les réponses sont inexactes

**QCM 46 : Concernant les méninges, donner les vraies**

- A) La dure mère présente une expansion entre le cervelet et le télencéphale appelé la faux
- B) Au niveau des dédoublements de la dure mère cérébrale, on retrouve des sinus veineux sans capacité contractile
- C) Le ligament dentelé correspond à une condensation arachnoïdienne
- D) La dure mère est toujours séparée de l'enveloppe osseuse par un corps adipeux
- E) Toutes les réponses sont inexactes

**QCM 47 : Concernant le LCR, donner les vraies**

- A) Lors des ponctions lombaires, possibles à partir de L4/L5, l'aiguille traverse la dure-mère, l'arachnoïde puis la pie mère avant de pomper le LCR
- B) Les ventricules latéraux, formés à partir du télencéphale, présentent 3 cornes : frontale, temporale, occipitale
- C) Le trou de Monroe se situe entre le Ventricule 3 et le Ventricule 4
- D) Le LCR sort au niveau du toit du Ventricule 3, au niveau de la citerne cérébello-médullaire
- E) Toutes les réponses sont inexactes

**QCM 48 : Concernant les nerfs crâniens, donner les vraies**

- A) Le cervelet est rattaché au tronc cérébral par 3 pédoncules cérébraux
- B) Le nerf trochléaire (IV) est somitique et moteur pur
- C) Le nerf vague (X) provient du 3ème arc branchial et est mixte
- D) Le nerf accessoire (IX) est l'accessoire du vague est possède 2 contingents : un bulbaire (phonatoire) et un médullaire (céphalogyre)
- E) Toutes les réponses sont inexactes

**QCM 49 : Concernant la vascularisation de l'encéphale, donner les vraies**

- A) L'artère basilaire est issue de l'union des deux artères vertébrales en arrière du pont
- B) La vascularisation du cervelet vient des 3 paires d'artères cérébrales
- C) Le tronc cérébral est irrigué par des artères paramédianes courtes et longues
- D) Le polygone de Willis est constitué de 10 artères, 7 cotés et 7 angles
- E) Toutes les réponses sont inexactes

**QCM 50 : Concernant les aires effectrices du système nerveux central, donner les vraies**

- A) Dans le lobe pariétal, le gyrus pré-central est celui dévolu à la motricité
- B) En avant du gyrus précentral, se trouvent des aires motrices qui n'émergent pas à la conscience
- C) Le lobe occipital est dévolu à la vision
- D) L'audition se projette au niveau du cortex temporal
- E) Toutes les réponses son inexactes

**QCM 51 : Relation de cause à effet**

**Effet** : Une atteinte corticale au niveau du gyrus pré-central peut entrainer une hémiplégié controlatérale partielle

**CAR**

**Cause** : Une atteinte de la capsule interne peut entrainer une hémiplégié massive

- A) VV liés      B) VV NON liés      C) VF      D) FV      E) FF

**QCM 52 : Concernant l'organisation générale du système nerveux végétatif, donner les vraies**

- A) Il est principalement formé du gyrus péri-calleux
- B) La colonne intermedio-ventrale véhiculant le contingent orthosympathique se situe des myélomères S2 à S4
- C) La colonne intermedio-latérale véhiculant le contingent parasymphatique se situe des myélomères C8 à L2
- D) La plupart des nerfs splanchniques sont entre le tronc sympathique et un plexus nerveux Autonome
- E) Toutes les réponses sont inexactes

**QCM 53 : Concernant l'anatomie générale du cerveau, donnez les vraies.**

- A) Les aires olfactives corticales sont situées sur la face latérale du cerveau
- B) L'épiphyse est située au-dessous du sulcus limitans du V3
- C) Le système porte hypothalamo-hypophysaire relie l'hypothalamus à la neuro-hypophyse
- D) Corps calleux, trigone et commissure blanche antérieure sont des commissures intra-hémisphériques
- E) Aucune de ces réponses n'est correcte

**QCM 54 : Concernant l'anatomie générale du SNC, donnez les vraies.**

- A) Le pôle antérieur du lobe frontal est essentiellement dévolu à des fonctions supérieures, n'émergeant pas à la conscience
- B) Les voies extra-pyramidales régulent le tonus et la force de contraction du mouvement initié par la voie pyramidale
- C) Le deutoneurone de la voie sensitive va faire synapse dans le thalamus homolatéral
- D) Le protoneurone de la voie sensitive est dit ganglionnaire
- E) Aucune de ces réponses n'est correcte

**QCM 55 : Concernant l'anatomie générale du SNV, donnez les vraies.**

- A) Le contingent parasympathique provenant de la 3<sup>ème</sup> colonne du plancher du V4 est uniquement destiné à des viscères de la face
- B) Le neurone post-ganglionnaire du système orthosympathique destiné aux muscles emprunte un rameau communicant blanc pour retourner au nerf spinal
- C) Le neurone post-ganglionnaire du système parasympathique pelvien chemine dans les nerfs érecteurs d'Eckardt
- D) Le système parasympathique entraîne une hypersécrétion d'acide chloridrique par l'estomac
- E) Aucune de ces réponses n'est correcte

**QCM 56 : Concernant le système nerveux végétatif et central, donnez les vraies**

- A) Il échappe à la conscience et au contrôle du SNC
- B) Le tronc cérébral est formé du pont, du bulbe, du mésencéphale et du cervelet
- C) La moelle spinale s'arrête toujours au niveau du bord supérieur de L2
- D) Dans le système orthosympathique le dernier médiateur chimique peut être la dopamine
- E) Toutes les réponses sont inexactes

**QCM 57 : Relation de cause à effet :**

**Effet** : Les racines nerveuses lombaires et thoraciques basses sont franchement verticales

**CAR**

**Cause** : La pathologie lombaire basse pourra donner un syndrome de la queue de cheval

- A) VV liés      B) VV NON liés      C) VF      D) FV      E) FF

**QCM 58 : Concernant l'anatomie générale du système nerveux, donnez les propositions vraies :**

- A) Le cervelet présente un aspect externe en « cotte de velours »
- B) La fermeture du neuropore crânial aboutit à la formation de la lamina terminalis (lame terminale)
- C) Le rameau antérieur du nerf spinal est à destination des muscles de l'hypomère et des membres
- D) Le syndrome de la queue de cheval comprend une paralysie partielle des membres inférieurs ainsi qu'une atteinte génito-sphinctérienne
- E) Toutes les réponses sont inexactes

**QCM 59 : Concernant le système nerveux, donnez les propositions vraies :**

- A) L'adénohypophyse est directement rattachée à l'hypothalamus par la tige de l'hypophyse
- B) La partie antérieure de l'hypophyse est reliée à l'hypothalamus par un système porte et sécrète l'ocytocine
- C) Le striatum se trouve dans la substance grise du cerveau
- D) L'hypothalamus se trouve au-dessus du sulcus limitans du V3
- E) Toutes les réponses sont inexactes

**QCM 60 : Concernant l'anatomie générale de la voie motrice principale, donnez les propositions vraies :**

- A) Elle est monocellulaire
- B) Elle est issue de la grande cellule pyramidale de Betz, située au niveau du gyrus post central
- C) Elle décusse en majeure partie dans la partie basse de la moelle allongée
- D) Elle chemine pendant un temps dans le centre ovale du cerveau
- E) Toutes les réponses sont inexactes

**QCM 61 : Relation de cause à effet :**

**Effet** : La spina bifida aperta se caractérise par une hernie du tube neural, faisant saillie sous la peau

**CAR**

**Cause** : La spina bifida résulte d'une non fermeture du neuropore antérieur

- A) VV liés      B) VV NON liés      C) VF      D) FV      E) FF

**QCM 62 : Concernant l'étage supra-segmentaire du SNC, donnez les propositions vraies :**

- A) Les aires muettes n'émergent pas à la conscience
- B) Les aires effectrices émergent à la conscience
- C) Le cortex du gyrus précentral est dévolu à la motricité
- D) Le lobe occipital, où se situe la scissure de Sylvius, est dévoué à la vision
- E) Aucune de ces réponses n'est correcte

**QCM 63 : Concernant le système nerveux végétatif, donnez les propositions vraies :**

- A) Le système orthosympathique a une action hypertensive sur les vaisseaux sanguins
- B) La sécrétion gastrique est stimulée par le système parasympathique
- C) Le système orthosympathique permet de contracter le sphincter lisse de la vessie afin d'éviter l'éjaculation rétrograde
- D) Le système orthosympathique a une fonction cardio-stimulatrice
- E) Toutes les réponses sont inexactes

**QCM 64 : Relation de cause à effet :**

**Effet** : Une hernie postéro-latérale du disque inter-vertébral C7-T1 peut comprimer le nerf spinal issu de T1

**CAR**

**Cause** : Le nerf spinal issu de T1 sort du rachis par le foramen inter vertébral C7-T1

- A) VV liés      B) VV NON liés      C) VF      D) FV      E) FF

**QCM 65 : Concernant l'anatomie du système nerveux, donnez les propositions vraies :**

- A) Le névraxe est constitué de l'encéphale et de la moelle spinale
- B) Le cerveau est formé du diencephale et du télencéphale
- C) Le système nerveux central provient uniquement de l'ectoderme
- D) En règle générale chez l'homme, la moelle spinale s'arrête au niveau du bord inférieur de L2
- E) Toutes les réponses sont inexactes

**QCM 66 : Concernant l'anatomie générale de la moelle spinale, donnez les propositions vraies :**

- A) Le nerf spinal en provenance du myélocône T4 sors en regard du foramen inter-vertébral T3-T4
- B) En règle générale, le rameau postérieur du nerf spinal est sensitif, alors que le rameau antérieur du nerf spinal est moteur
- C) Il existe en général 3 artères radicullo-piemériennes au niveau cervical
- D) L'artère spinale antérieure est grêle et inconstante
- E) Aucune de ces réponses n'est correcte

**QCM 67 : Concernant l'anatomie générale du tronc cérébral et du cervelet, donnez les propositions vraies :**

- A) Les pédoncules cérébraux sont aussi appelés mésencéphale
- B) Les noyaux du plancher du V4 sont plus antérieurs que le toit du V4
- C) Les nerfs oculomoteur, trochléaire et abducens sont des nerfs de la motricité de l'oeil
- D) Le cervelet est divisé en 3 parties fonctionnellement distinctes : le vestibulo-cerebellum, le spino-cerebellum et le cortico-cerebellum
- E) Aucune de ces réponses n'est correcte

**QCM 68 : Organisation générale du Système Nerveux Central :**

**Effet** : Un métamère est un étage de la moelle

**CAR**

**Cause** : Un myélocône un étage de la moelle plus les éléments innervés par celui-ci

- A) VV liés      B) VV NON liés      C) VF      D) FV      E) FF

**QCM 69 : Concernant le système nerveux périphérique :**

- A) C'est l'ensemble des racines, nerfs et ganglions véhiculant l'influx nerveux aux différents organes
- B) Il ne possède aucune autonomie
- C) Il est sous la dépendance du système nerveux central
- D) Il est accessoirement sous la dépendance du système nerveux végétatif
- E) Toutes ces réponses sont inexactes

**QCM 70 : Concernant l'anatomie générale du cerveau, donnez les vraies :**

- A) Thalamus, hypothalamus, épiphyse et hypophyse sont des noyaux du diencephale
- B) De l'intérieur vers l'extérieur, la zone des capsules est successivement formée de la capsule interne, extrême et externe
- C) Le noyau lenticulaire comporte 2 parties, une partie périphérique (le pallidum) et une partie centrale (le putamen)
- D) Le noyau caudé est un centre relai de la motricité extra-pyramidale
- E) Aucune de ces réponses n'est correcte

**Correction : Système Nerveux****2010 – 2011****QCM 1 : Réponses ACE**

- B) Faux : Le médiateur terminal du parasymphatique est cholinergique => **mémo** OA (voyelles) / PD (consonnes).  
D) Faux : L'encéphale est composé du cerveau, du tronc cérébral **ET du cervelet**.

**QCM 2 : Réponse B**

- A) Faux : La moelle spinale dérive de l'invagination de la plaque neurale formant le tube neural.  
C) Faux : La vésicule pro encéphalique va être à l'origine de tout le cerveau.  
D) Faux : Le métencéphale dérive du rhombencéphale.  
E) Faux : Initialement, rachis et moelle spinale font la même longueur.

**QCM 3 : Réponses BD**

- A) Faux : Les ventricules latéraux, et non pas le 3ème ventricule qui est une partie du diencephale.  
C) Faux : Ces événements sont simultanés et non pas successifs.  
E) Faux : Elles se développent une fois le tube neural **fermé**.

**QCM 4 : Réponses ABE**

- C) Faux : Ils dérivent des crêtes neurales.  
D) Faux : Une spina bifida correspond à une non fermeture du neuropore **postérieur**, car une non fermeture de **l'antérieur est non viable !!**

**QCM 5 : Réponses BDE**

- A) Faux : Elle pourra causer une paraplégie, soit la paralysie de 2 membres (ici inférieurs).  
C) Faux : La 1ère racine nerveuse cervicale sort entre les condyles occipitaux et C1.

**QCM 6 : Réponse A**

Les 2 propositions sont vraies, et c'est bien à cause de l'asymétrie de croissance que la moelle spinale s'arrête avant la fin du rachis.

**QCM 7 : Réponse A**

Les 2 propositions sont bien vraies et liées.

**QCM 8 : Réponse D**

Il y a bien de moelle sacrée puisqu'il y a des myéломères sacrés, même s'ils ne sont pas en regard des vertèbres sacrées. Cependant la moelle s'arrête bien en L2, uniquement prolongée par le filum terminae.

**QCM 9 : Réponse A**

- A) Faux : Pas pour le sens olfactif => faire attention entre « toujours » et « en général » (le toujours est souvent suspect)  
B) Faux : Il se trouve au niveau du noyau latéro- ventral postérieur du thalamus = NLVP (plus court – plus simple ^^)  
C) Faux : Pas pour les sensibilités véhiculées par des nerfs crâniens (logique mais faut pas les oublier !!).  
D) Faux : Pas pour le sens olfactif => le « tout » c'est pareil que le « toujours », faites gaffe (des fois c'est juste >< mais bon faut vraiment avoir fait le tour de toutes les possibilités avant...)

**QCM 10 : Réponse E**

- A) Faux : La grande cellule pyramidale de Betz EST le protoneurone de la voie motrice  
B) Faux : Elle est fonction de la **précision** du mouvement exercé par le muscle => pour taper comme un couin faut pas une grosse réflexion ... Par contre pour faire une belle suture, il faut plus de concentration.  
C) Faux : Une partie de la voie décussée au niveau du pont, celle dédiée aux nerfs crâniens (toujours ne pas les oublier !!).  
D) Faux : Elle ne fait pas synapse au niveau des cordons latéraux de la moelle, elle ne fait que s'y condenser avant d'aller faire synapse avec le motoneurone alpha.

**QCM 11 : Réponse B**

- A) Faux : F il y en a une de plus au niveau du plancher du V4, la colonne branchio-motrice.  
C) Faux : Les noyaux sensitifs sont postérieurs aux noyaux moteurs  
D) Faux : Seuls les noyaux sensitifs fusionnent pour donner le thalamus  
E) Faux : Dans le canal vertébral la dure mère est séparée de l'os par le corps adipeux du rachis.

**QCM 12 : Réponse A**

- D) Faux : Il le sépare en 2 **hémisphères**.  
E) Faux : Le cervelet est situé dans la loge **postérieure** du crâne.

**QCM 13: Réponses ABCE**

- D) Faux : Les pédoncules cérébraux sont d'origine mésencéphalique.

**QCM 14: Réponses CE**

- A) Faux : Il se situe entre les berges de la fissure latérale !  
B) Faux : C'est la post hypophyse qui est reliée au diencéphale par des faisceaux nerveux.  
D) Faux : F le 3ème ventricule est diencéphalique.

**QCM 15 : Réponse B**

- La coupe de Fleschig est une coupe horizontale.  
C) Faux : la capsule externe est située entre noyaux lenticulaires et claustrum.

**QCM 16 : Réponse B**

Les 2 propositions sont vraies mais non liées puisqu'on ne parle pas de la même chose.

**QCM 17: Réponse C**

La voie motrice principale passe au niveau du genou et du bras postérieur de la capsule interne.

**QCM 18 : Réponse A**

Les 2 propositions sont bien liées, et liées puisque la décussation en aval explique que l'hémiplégie soit controlatérale.

**QCM 19 : Réponses BE**

- A) Faux : Tapisse la face **interne** du crâne  
C) Faux : Ce sont des condensations de **l'arachnoïde**  
D) Faux : Il est **résorbé** par les granulations arachnoïdiennes => le LCR est sécrété au niveau des plexus choroïdes.

**QCM 20 : Réponse C**

La 1ère proposition est vraie, la seconde non, car les plexus choroïdes est composé d'un accolement de glie épendymaire et de pie-mère perforée par des plexus veineux.

**QCM 21 : Réponses AE**

- B) Faux : Le tronc basilaire se divise en 2 artères **cérébrales** postérieures.  
C) Faux : Le rameau spinal anté de la moelle innerve les **hypomères**.  
D) Faux : Ce sont les nerfs des muscles **extenseurs** du membre inf qui en proviennent.

**QCM 22 : Réponses CDE**

- A) Faux : Ce sont les carotides internes qui fournissent les artères com post => ici fournir ≠ reliée  
B) Faux : Ce sont les artères cérébrales anté qui vont fournir l'art com anté => directement = de suite après !!

**QCM 23 : Réponse E**

- A) Faux : Les filets nerveux rejoignent d'abord le bulbe puis le tractus.  
B) Faux : Ils assurent la motricité extrinsèque de l'œil.  
C) Faux : Le nerf glosso-pharyngien est issu du 3ème arc branchial.  
D) Faux : Dans la boucle réflexe simple les centres inter segmentaires n'interviennent pas.

**QCM 24 : Réponses BD**

- A) Faux : En regard du gyrus **post-central** on pourra représenter l'homonculus de Pansfield dévolu à la **sensibilité** du corps => astuce : **pré/moteur** et **post/sensible** (inversion des voyelles entre localisation et fonction ... si ça aide ><)
- C) Faux : Elle pourra donner une hémiplégie sous-jacente **homolatérale** puisque l'on est **en dessous** de la décussation.
- E) Faux : À gauche chez le droitier se situe l'hémisphère dominant => rappel : le cerveau fonctionne en contro-latéralité, tandis que le cervelet travaille en homo-latéralité.

**QCM 25 : Réponse A**

- C) Faux : Les artères vertébrales s'anastomosent au niveau de la fosse postérieure de la boîte crânienne. => astuce : pour se repérer facilement, penser que le Tronc Cérébral (devant lequel circule le Tronc Basilaire) passe par le foramen magnum, situé en arrière de la base du crâne = fosse/étage postérieur.
- E) Faux : Les artères spinales post. cheminent en regard des cordons post. => rappel : au niveau des cordons collatéraux latéraux sortent les racines de la moelle (anté et post).

**QCM 26 : Réponses AE**

- B) Faux : Il y en a 3 au niveau cervical
- C) Faux : Les 2 artères spinales anté proviennent des artères vertébrales avant de fusionner.
- D) Faux : Elle ne fait pas partie du polygone de Willis, puisqu'elle n'est ni un angle, ni un côté.

**QCM 27 : Réponse B**

Ce sont les artères cérébrales post, le tronc basilaire et les a. communicantes post.

Rappel : le cercle artériel de la base du cerveau (= polygone de Willis) est formé par : le TB, les a. céréBRALES post, les a. com post, les a. carotides internes, les a. cérébrales anté et l'a. com anté UNIQUE => total = 10 artères

Bonus : on peut demandé aussi le nombre d'angles => 7

**QCM 28 : Réponse E**

- A) Faux : Les colonnes inter médio ventrale et inter médio latérale ne sont pas aux mêmes étages myélomériques, et ne peuvent donc pas être observées simultanément sur une même coupe.
- B) Faux : A la sortie du tronc sympathique l'axone emprunte soit un RCG soit un nerf **splanchnique**.
- C) Faux : Au niveau de la **3ème colonne** du plancher du V4 ! rappel : colonne 4 viscéroceptive.
- D) Faux : Il n'est **pas totalement autonome** puisque modéré par le télencéphale.

**QCM 29 : Réponses BD**

- A) Faux : Elles rejoignent le plexus hypogastrique inférieur.
- C) Faux : Via le nerf X, encore appelé vague ou pneumogastrique, et pas le XI, accessoire.
- E) Faux : Il existe également un contrôle volontaire sous dépendance télencéphalique pour ses actions.

**QCM 30 : Réponses ABDE**

- C) Faux : Pour le système orthosympathique dévolu aux viscères digestifs, le neurone pré-ganglionnaire ne va faire que **transiter** dans le tronc sympathique, avant d'emprunter un nerf splanchnique. Rappel : c'est pour le système somatique qu'il y aura synapse dans le TS.

**QCM 31 : Réponses AB**

- C) Faux : Les rameaux communicants blancs n'existent **qu'entre C8 et L2**.
- D) Faux : Il est perforé par l'artère **vertébrale**.
- E) Faux : Non seulement c'est l'axone du neurone pré-ganglionnaire qui va emprunter le nerf splanchnique, mais en plus il l'emprunte directement sans passer par un RCG.

**QCM 32 : Réponse A**

Les 2 propositions sont vraies et liées.

**QCM 33 : Réponse C**

La 1ère proposition est vraie, la seconde non, car l'influx orthosympathique est responsable de la fermeture du sphincter **LISSE** de la vessie!!

**2011 – 2012****QCM 34 : Réponses B, C et D**

- A) Faux : Le sulcus limitans délimite une partie ventrale et une partie dorsale (voir item B)
- B) Vrai
- C) Vrai : Lame basale (ventrale) = Motrice
- D) Vrai : Lame alaire (dorsale) = Sensitive

**QCM 35 : Réponse C**

- A) Faux : De l'ectoblaste
- B) Faux : Elle intervient APRES la fermeture des neuropores. L'histoire du souffleur de verre n'est qu'une « vue de l'esprit » pour arriver à mieux comprendre les phénomènes de dilatation des vésicules.
- C) Vrai
- D) Faux : Le tube neural se situe en arrière de la corde.

**QCM 36 : Réponses A et C**

- A) Vrai : Cervicale → Sous jacente ; Thoracique, Lombaire et Sacrée → Sus jacente
- B) Faux : Moelle spinale contenue dans foramen vertébral !
- C) Vrai : Myéломère = étage de moelle ; Métamère = étage de moelle + viscères innervées
- D) Faux : Il y a 8 myéломères cervicaux, 12 thoraciques, 5 lombaires, 5 sacrés (et 3 coccygiens)

**QCM 37 : Réponses A et C**

- A) Vrai
- B) Faux : La substance grise de la moelle se situe en dedans de la substance blanche, au niveau encéphalique c'est l'inverse.
- C) Vrai
- D) Faux : La spina bifida occulta est une mal fermeture du neuropore postérieur ! Les mal fermetures du neuropore antérieur étant non viables et appelées méningocèles.

**QCM 38 : Réponses B et D**

- A) Faux : Les myéломères ne sont pas toujours en regard de la vertèbre correspondante, en raison de la différence de croissance entre rachis et moelle spinale !
- B) Vrai : Car de S2 à S4 on y trouve le ganglion hypogastrique (parasymphatique) contrôlant entre autre l'érection
- C) Faux : Paralysie des membres inférieurs
- D) Vrai : C'est une névralgie

**QCM 39 : Réponses B et D**

- A) Faux : Il y a 12 myéломères thoraciques et 8 cervicaux
- B) Vrai
- C) Faux : Doublement faux !!! 1èremment parce que les 2 systèmes n'ont pas toujours une action opposée, 2èmement parce qu'il existe des organes qui n'ont pas de double innervation végétative !
- D) Vrai

**QCM 40 : Réponse A**

La moelle s'arrête en général au niveau du bord sup. de L2 mais cela est variable selon les individus

**QCM 41 : Réponses A, B, et D**

- A) Vrai
- B) Vrai
- C) Faux : Le LCR circule dans les villosités arachnoïdiennes. La pie-mère est comme un vernis recouvrant la totalité du SNC, faisant office de lame porte-vaisseaux.
- D) Vrai : Puisque à ce niveau les racines nerveuses y « flottent comme des spaghettis trop cuits dans un verre d'eau »

**QCM 42 : Réponses A, C, et D**

- A) Vrai
- B) Faux : Pénètrent la colonne et la moelle
- C) Vrai
- D) Vrai

**QCM 43 : Réponses A et D**

- A) Vrai
- B) Faux : Le nerf spinal T1 (nom de la vertèbre sus-jacente !)
- C) Faux : Ganglion spinal sur la racine postérieure (sensitive)
- D) Vrai

**QCM 44 : Réponses A et B**

- A) Vrai
- B) Vrai
- C) Faux : Orthosympathique → adrénérergique, parasymphathique → cholinergique
- D) Faux : Il a également des actions involontaires (ex : contraction cardiaque)

**QCM 45 : Réponse E**

- A) Faux : D'abord le chondencéphale donne le mésencéphale et le rhombencéphale puis dans un deuxième temps le proencéphale donne le télencéphale et le diencephale
- B) Faux : En arrière
- C) Faux : Neuropore postérieur
- D) Faux : Anomalie du SNC

**QCM 46 : Réponses B et C**

- A) Faux : La Tente du cervelet
- B) Vrai : Ce sont les sinus veineux longitudinaux supérieur et inférieur
- C) Vrai
- D) Faux : Seulement au niveau de la moelle spinale, pas au niveau du cerveau

**QCM 47 : Réponse B**

- A) Faux : Le LCR se trouve dans les villosités arachnoïdiennes donc l'aiguille ne traverse pas la pie-mère
- B) Vrai
- C) Faux : Entre les Ventricules Latéraux et le Ventricule 3
- D) Faux : Ventricule 4

**QCM 48 : Réponse B**

- A) Faux : Pédoncules cérébelleux
- B) Vrai
- C) Faux : 4ème arc branchial, le 3<sup>ème</sup> donnant le nerf glosso-pharyngien (IX) mixte
- D) Faux : Le nerf accessoire est le nerf XI

**QCM 49 : Réponse C et D**

- A) Faux : En avant du pont
- B) Faux : Artères CEREBELLEUSES
- C) Vrai
- D) Vrai

**QCM 50 : Réponses B, C, et D**

- A) Faux : Dans le lobe frontal
- B) Vrai
- C) Vrai
- D) Vrai : Sur une vue latérale

**QCM 51 : Réponse B**

Les 2 propositions sont vraies mais non liées, puisqu'elles ne parlent pas de la même chose

**QCM 52 : Réponse A et D**

- A) Vrai : Cortex → Gyrus péri-calleux → Hypothalamus → Centres végétatifs du TC et de la moelle spinale
- B) Faux : Parasymphathique
- C) Faux : Orthosymphathique
- D) Vrai

**QCM 53 : Réponse E**

- A) Faux : Elles sont situées sur la face médiale du cerveau, sur la face latérale on voit l'aire auditive.
- B) Faux : Elle est située au-dessus du sulcus limitans du V3 qui est à disposition horizontale, et en arrière du thalamus
- C) Faux : Il relie l'hypothalamus à l'antéhypophyse (=adénohypophyse)
- D) Faux : Ce sont des commissures INTER-hémisphériques

**QCM 54 : Réponses A, B, et D**

- A) Vrai
- B) Vrai
- C) Faux : Quand on veut dire si un neurone est à droite ou à gauche, on le localise par rapport à son corps cellulaire ! Le deutoneurone de la voie sensitive est celui qui va décuquer, donc croiser la ligne médiane. Donc, le corps cellulaire du deutoneurone et le thalamus ne seront pas du même côté (donc il n'y a pas homolatéralité).
- D) Vrai : Car il possède son corps cellulaire dans un ganglion (spinal, ou le ganglion du V au niveau de la face)

**QCM 55 : Réponse D**

- A) Faux : Il est également destiné au cœur, au poumon ainsi qu'à des viscères digestifs par l'intermédiaire du nerf vague
- B) Faux : Il emprunte un rameau communicant GRIS, non myélinisé, à conduction lente
- C) Faux : C'est le neurone PRE-ganglionnaire de ce système qui chemine dans les nerfs érecteurs d'Eckardt
- D) Vrai

**QCM 56 : Réponse D**

- A) Faux : Il n'est pas indépendant du SNC, puisqu'il est contrôlé par le gyrus péri-calleux (cortex) → donc SNC
- B) Faux : Le TC est formé du Mésencéphale (=péduncules cérébraux), du Métencéphale (=pont de Varole) et du Myélocéphale (=bulbe=moelle allongée ou médulla oblongata)
- C) Faux : Elle peut chez certains patients s'arrêter en regard des dernières vertèbres thoraciques, ou descendre au contraire plus bas que le bord supérieur de L2
- D) Vrai

**QCM 57 : Réponse D**

Les racines lombaires sont bien verticales, mais les racines thoraciques, bien qu'elles soient basses, sont à disposition oblique !! La 2<sup>ème</sup> proposition est bien juste

**QCM 58 : Réponses A, B, C et D**

- A) Vrai : Sur une vue postérieure aspect en « cote de velours », en revanche sur une vue latérale aspect en « feuille de chêne allongée »
- B) Vrai
- C) Vrai
- D) Vrai

**QCM 59 : Réponse E**

- A) Faux : C'est la neurohypophyse (=posthypophyse) qui est directement rattachée à l'hypothalamus par la tige de l'hypophyse
- B) Faux : L'anté-hypophyse (=adénohypophyse) sécrète des stimulines, et non pas l'ocytocine qui est sécrétée par la post-hypophyse (ainsi que l'ADH)
- C) Faux : Le striatum se situe dans la substance BLANCHE du cerveau
- D) Faux : Il se trouve au-dessous de ce sulcus limitans, qui au niveau du V3 est de disposition horizontale

**QCM 60 : Réponses A, C et D**

- A) Vrai
- B) Faux : La cellule pyramidale de Betz est située en regard du gyrus pré central !
- C) Vrai : On dit en majeure partie car elle décuque aussi au niveau du pont pour rejoindre les noyaux des nerfs crâniens.
- D) Vrai

**QCM 61 : Réponse C**

La spina bifida aperta, qui fait donc saillie sous la peau, résulte d'une non fermeture du neuropore POSTERIEUR. Les non fermetures du neuropore antérieur étant non viables.

**QCM 62 : Réponse A, B et C**

A) Vrai

B) Vrai

C) Vrai

D) Faux : La scissure de Sylvius s'interpose entre le lobe frontal et le lobe temporal, bien à distance du lobe occipital.

On trouve au niveau du lobe occipital la fissure pariéto-occipitale.

**QCM 63 : Réponses A, B, C et D**

A) Vrai

B) Vrai

C) Vrai

D) Vrai

**QCM 64 : Réponse E**

Une hernie du DIV C7-T1 peut comprimer le nerf C8 (porte le nom de la vertèbre sous-jacente). Le nerf T1 lui sort dans le foramen inter vertébral T1-T2

**QCM 65 : Réponses A, B et C**

A) Vrai

B) Vrai

C) Vrai

D) Faux : Bord supérieur de L2

**QCM 66 : Réponse C**

A) Faux : Il sort en regard du FIV T4-T5, puisqu'il prend le nom de la vertèbre sus-jacente

B) Faux : Attention, ne confondez pas les RACINES ant et post du nerf spinal (respectivement motrice et sensitive) et les RAMEAUX de division du nerf spinal (ant et post), qui sont tous les 2 mixtes (sauf rares exceptions) et le rameaux post étant plus fin que l'antérieur !!

C) Vrai : 3 cervicales, 1 thoracique et 1 lombaire

D) Faux : Ce sont les artères spinales postérieures qui sont grêles et inconstantes

**QCM 67 : Réponses A, B, C et D**

A) Vrai

B) Vrai : Le toit du V4 est la partie formant une pointe dirigée vers l'arrière, située en regard du pont. A l'inverse le plancher est la partie antérieure du V4.

C) Vrai : Ces 3 nerfs sont plus précisément responsables de la motricité extrinsèque de l'œil, c'est-à-dire celle qui permet à l'œil de bouger

D) Vrai : Le cervelet a 3 parties donc 3 fonctions : cortico-cerebellum=coordination, le plus primitif, (poisson dans l'eau qui coordonne ses mouvements) vestibulo-cerebellum=équilibre (poisson qui sort de l'eau et qui a besoin de tenir debout) et le plus évolué le spino-cerebellum=tonus musculaire (le poisson s'envole et a besoin de battre des ailes)

**QCM 68 : Réponse E**

Les deux propositions sont bien fausses, c'est l'inverse.

**QCM 69 : Réponses A, B, C et D**

A) Vrai

B) Vrai

C) Vrai

D) Vrai

**QCM 70 : Réponses A et D**

A) Vrai

B) Faux : Interne – Externe – Extrême

C) Faux : La partie périphérique est le putamen et la partie interne pallidum

## 5. Appareil Locomoteur

2010 – 2011 (Pr. De Peretti)

**QCM 1 : Au sujet de la classification des articulations, donnez les réponses vraies :**

- A) Les articulations fibreuses ont une mobilité très réduite.
- B) Une articulation trochoïde est de type synovial.
- C) Une articulation entre un rail plein et un rail creux est forcément trochoïde.
- D) L'énarthrose, présentant un seul axe de mouvement, est l'articulation d'un cylindre plein dans un cylindre creux.
- E) Les articulations synoviales possèdent toutes une grande amplitude de mouvement.

**QCM 2 : À propos de la classification des articulations, donner l'ensemble de réponses vraies:**

- A) Les articulations fibreuses ne présentent pas de capsule
- B) La symphyse pubienne est une articulation cartilagineuse
- C) Une articulation condylienne ou ellipsoïde possède 2 axes de mobilité
- D) Une sysarçose est l'articulation entre un os et un muscle
- E) À tout âge de la vie le cartilage peut se reformer

**QCM 3 : Relation de cause à effet :**

**Effet :** Les molécules d'acide hyaluronique des articulations synoviales peuvent prendre différentes conformations pour permettre la lubrification des articulations

**CAR**

**Cause :** Les articulations subissent une large gamme de pressions.

- A) VV liés      B) VV NON liés      C) VF      D) FV      E) FF

**QCM 4 : Concernant la myologie, donnez les réponses vraies :**

- A) Les muscles du tronc et des membres ont une origine somitique.
- B) Tous les muscles lisses sont involontaires, tandis que tous les muscles striés sont à commande volontaire.
- C) Les tendons musculaires gagnent en élasticité avec l'entraînement musculaire.
- D) La plupart des muscles striés sont sous la dépendance du système parasympathique.
- E) Le système nerveux végétatif agit, entre autre, sur les muscles lisses.

**QCM 5 : Concernant la myologie, donnez les réponses vraies:**

- A) Lors d'une contraction isotonique, le volume du muscle augmente.
- B) L'évaluation de la tonicité musculaire fait partie de l'examen neurologique systématique.
- C) Un muscle se contracte d'autant moins qu'il est au préalable plus étiré.
- D) Un travail musculaire statique est dit isométrique.
- E) Il est possible de classifier la contraction musculaire par une échelle en 6 grades.

**QCM 6 : À propos de la biomécanique musculaire, donner les réponses vraies:**

- A) Lors d'une contraction isotonique il n'y a pas de mouvement du muscle
- B) Le grade 1 de contraction représente l'absence de contraction
- C) Le muscle possède un tonus permanent
- D) Un muscle dénervé fait la même taille qu'un muscle innervé
- E) La longueur d'équilibre d'un muscle correspond à sa longueur dans l'organisme sans mouvement réalisé

**QCM 7 : Relation de cause à effet :**

**Effet :** L'action des muscles striés est complètement indépendante du système nerveux végétatif

**CAR**

**Cause :** Les muscles striés peuvent être innervés par plusieurs étages myélomériques.

- A) VV liés      B) VV NON liés      C) VF      D) FV      E) FF

**QCM 8 : Relation de cause à effet :**

**Effet :** Certains muscles possèdent une vascularisation dite « en échelle »

**CAR**

**Cause :** Tous les muscles possèdent un seul pédicule vasculaire dominant accompagné de pédicules accessoires

- A) VV liés      B) VV NON liés      C) VF      D) FV      E) FF

**2011 – 2012 (Pr. De Peretti)****QCM 9 : Concernant la classification des articulations, donnez les vraies.**

- A) Les articulations fibreuses se caractérisent par l'absence de cavité articulaire
- B) Le seul type d'articulation d'un rail plein dans un rail creux est la schyndilèse
- C) Les articulations cartilagineuses se caractérisent par la présence d'un fibrocartilage d'interposition
- D) L'articulation coxo-fémorale est une articulation synoviale
- E) Aucune de ces réponses n'est correcte

**QCM 10 : Concernant la classification des articulations, donnez les vraies.**

- A) Les articulations sphéroïdes possèdent 3 axes de mobilité
- B) L'articulation radio-ulnaire supérieure possède 2 axes de mobilité
- C) La sysarçose est « l'articulation » entre la ceinture scapulaire et la cage thoracique
- D) Les ménisques sont entièrement vascularisés
- E) Aucune de ces réponses n'est correcte

**QCM 11 : Relation de cause à effet :**

**Effet** : Dans certains cas on peut observer des arrachements osseux.

**CAR**

**Cause** : Les fibres tendineuses pénètrent dans l'os comme les racines d'un arbre.

- A) VV liés      B) VV NON liés      C) VF      D) FV      E) FF

**QCM 12 : Concernant l'anatomie générale de l'appareil locomoteur, donnez les vraies :**

- A) Si le nerf spinal provenant du myélocône C5 est sectionné, le muscle deltoïde homolatéral sera complètement paralysé
- B) Au niveau de l'articulation du coude, on observe un levier inter-force lorsqu'un poids est maintenu dans la main
- C) Une contraction isotonique entraîne un travail statique
- D) Le testing musculaire évalue la contraction musculaire en une échelle à 5 niveaux
- E) Aucune réponse juste

**QCM 13 : Relation de cause à effet :**

**Effet** : Dans le syndrome de loge on peut observer une ischémie capillaire musculaire

**CAR**

**Cause** : L'hyperpression dans la loge peut entraîner une compression des capillaires musculaires

- A) VV liés      B) VV NON liés      C) VF      D) FV      E) FF

**QCM 14 : Concernant l'appareil locomoteur, donnez les propositions vraies :**

- A) Les os présentent en général des ruptures de type fragile
- B) L'os est un matériau à la fois élastique et résistant
- C) Les fractures de fatigue surviennent suite à des contraintes infra-physiologiques répétées
- D) A l'inverse de la réparation de 2<sup>nde</sup> intention, la réparation de 1<sup>ère</sup> intention ne nécessite aucune intervention chirurgicale
- E) Aucune de ces réponses n'est correcte

**QCM 15 : Concernant l'appareil locomoteur, donnez les propositions vraies :**

- A) Les muscles se contractent d'autant plus qu'ils sont préalablement étirés
- B) Une contraction isométrique correspond à un travail dynamique du muscle
- C) Le niveau 4 de la classification de la contraction musculaire correspond à un mouvement réalisé contre résistance
- D) La longueur de repos d'un muscle correspond à sa longueur dans l'organisme
- E) toutes les réponses sont inexactes

**QCM 16 : Concernant l'anatomie générale de l'appareil locomoteur, donnez les propositions vraies :**

- A) L'ossification d'un os long se fait à partir d'un seul et unique point d'ossification.
- B) L'endoste tapisse les parois de la cavité médullaire
- C) Une articulation ellipsoïde dispose de 2 axes de mobilité
- D) Une articulation de type arthroïde dispose d'une grande amplitude de mouvement
- E) Aucune de ces réponses n'est correcte

**QCM 17 Concernant l'anatomie générale de l'appareil locomoteur, donnez les propositions vraies :**

- A) Le cartilage hyalin n'est pas vascularisé
- B) Le cartilage hyalin présente une surface lisse
- C) Dans une articulation, si la vitesse est élevée et la pression forte, on observera une lubrification limitée par l'acide hyaluronique
- D) Le cartilage hyalin présente 3 couches distinctes
- E) Aucune réponse juste

**QCM 18 : Concernant l'anatomie générale de l'appareil locomoteur, donnez les propositions vraies :**

- A) Dans l'ossification endochondrale, les cellules de la couche germinative vont se diviser pour donner les cellules sériées
- B) Les épiphyses fertiles des os longs des enfants se situent « près des coudes et loin des genoux »
- C) La fusion des lacs épiphysaires et métaphysaires est un des mécanismes qui entraîne l'arrêt de la croissance en longueur des os longs
- D) Les fontanelles du crâne du nouveau-né lui permettent d'adapter la forme de sa tête au bassin maternel
- E) Aucune de ces réponses n'est correcte

**QCM 19 : Concernant l'arthrogénèse, donnez les propositions vraies :**

- A) La capsule articulaire des articulations synoviales provient initialement du périchondre
- B) Dans les articulations synoviales comme cartilagineuses, l'interzone mésenchymateuse se creusera pour former une cavité articulaire
- C) Les articulations synoviales se forment par cavitation au centre d'une maquette cartilagineuse unique
- D) L'articulation entre deux surfaces osseuses se fait toujours par l'intermédiaire de cartilage hyalin
- E) Aucune de ces réponses n'est correcte

**QCM 20 : Concernant l'anatomie générale des muscles, donnez les propositions vraies :**

- A) Il existe 3 types de muscles : strié volontaire, strié involontaire et lisse involontaire.
- B) Le muscle grand abdominal est un muscle plurigastrique « en parallèle »
- C) Les muscles composants les sphincters volontaires de l'organisme sont des muscles orbiculaires (circulaires)
- D) L'innervation motrice d'un muscle se fait par la plaque motrice
- E) Aucune de ces réponses n'est correcte

**Correction : Appareil Locomoteur****2010 – 2011 (Pr. De Peretti)****QCM 1 : Réponses A et B**

- A) Vrai : Les os sont liés par un ligament d'interposition, donc très peu mobile !
- B) Vrai
- C) Faux : Il existe des articulations fibreuses de ce genre, les schyndilèses ou encore l'articulation synoviale en selle !
- D) Faux : Cette description correspond à une trochoïde ! L'énarthrose ou sphéroïde possède 3 axes de mobilité et c'est l'articulation d'une sphère pleine dans une sphère creuse !
- E) Faux : Les arthrodies ne possèdent pas de grande amplitude de mouvement, mais une infinité d'axes de mobilité.

**QCM 2 : Réponse A, B et C**

- A) Vrai : Seules les synoviales et cartilagineuse en possèdent une !
- B) Vrai
- C) Vrai
- D) Faux : Une sysarçose est « l'articulation » (ce n'est pas une vraie articulation) entre 2 plans musculaires, via l'intermédiaire des plans de glissement graisseux.
- E) Faux : Le cartilage articulaire ne peut proliférer après l'âge de 15ans, il est donc petit à petit usé tout au long de la vie, c'est le phénomène de dégénérescence cartilagineuse, qui conduira à de l'arthrose !

**QCM 3 : Réponse A**

C'est bien les différences de pression qui sont à l'origine des différentes conformations de l'acide hyaluronique, les propositions sont donc justes et liées.

**QCM 4 : Réponse A et E**

- A) Vrai
- B) Faux : Le coeur est un muscle strié à commande involontaire.
- C) Faux : Les muscles oui mais pas les tendons. On gagne en élasticité au niveau des tendons avec l'étirement tendineux !
- D) Faux : Sous la dépendance du SNC.
- E) Vrai

**QCM 5 : Réponse B, D et E**

- A) Faux : Le volume du muscle n'augmente pas lors d'une contraction (qu'elle soit isotonique ou isométrique), il se répartit juste autrement !
- B) Vrai
- C) Faux : Un muscle se contracte d'autant PLUS qu'il est au préalable plus étiré.
- D) Vrai
- E) Vrai : Du stade 0 (absence de contraction) au stade 5 (contraction normale)

**QCM 6 : Réponse C**

- A) Faux : C'est lors d'une contraction isométrique qu'il n'y a pas de mouvement musculaire.
- B) Faux : Le grade 0 représente l'absence de contraction tandis que le stade 1 représente une contraction infime mais visible
- C) Vrai : Que l'on peut curarisé pour éviter une gêne lors des opérations chirurgicales.
- D) Faux : Un muscle dénervé est plus grand qu'un muscle innervé : longueur d'équilibre > longueur de repos
- E) Faux : C'est la longueur de repos ! La longueur d'équilibre c'est la taille du muscle dénervé et sorti de l'organisme.

**QCM 7 : Réponse D**

Seul le cœur (muscle strié) possède une innervation végétative, les autres se contracte grâce au SNC, la 1ère proposition est donc fausse, contrairement à la 2nde qui est vraie.

**QCM 8 : Réponse C**

Les muscles peuvent posséder plusieurs pédicules vasculaires dominants, voir aucun dominant mais beaucoup de pédicules accessoires.

**2011 – 2012 (Pr. De Peretti)****QCM 9 : Réponses C et D**

- A) Faux : La syndesmose est une articulation fibreuse MAIS qui dispose d'une cavité articulaire  
B) Faux : L'articulation synoviale trochléenne (ou poulie) est également l'articulation d'un rail plein dans un rail creux  
C) Vrai  
D) Vrai : C'est même une articulation sphéroïde ou énarthrose.

**QCM 10 : Réponses A et C**

- A) Vrai  
B) Faux : Elle ne possède qu'un axe de mobilité puisque c'est une articulation cylindroïde ou trochoïde  
C) Vrai  
D) Faux : Les ménisques ne sont vascularisés que dans leur partie périphérique !

**QCM 11 : Réponse A**

Les 2 propositions sont justes, et liées !

**QCM 12 : Réponse B**

- A) Faux : Pas tout à fait C5 = innervation prédominante certes, mais pas unique (C4 et C6 donnent des fibres pour le nerf axillaire qui innerve le deltoïde aussi), donc le deltoïde n'est pas complètement paralysé, mais en majeure partie !  
B) Vrai  
C) Faux : La contraction isotonique entraîne un travail dynamique !  
D) Faux : Il possède 6 niveaux !

**QCM 13 : Réponse A**

Les 2 propositions sont bien justes et parlent bien de la même chose. De plus, c'est bien parce qu'il y a compression des capillaires musculaires dans ce syndrome, qu'on pourra observer une ischémie capillaire musculaire.

**QCM 14 : Réponses A, B et C**

- A) Vrai  
B) Vrai  
C) Vrai  
D) Faux : C'est l'inverse : 1<sup>ère</sup> intention intervention thérapeutique, 2<sup>nde</sup> uniquement physiologique (avec cal osseux).

**QCM 15 : Réponses A, C et D**

- A) Vrai  
B) Faux : Une contraction isométrique correspond à un travail statique !!  
C) Vrai  
D) Vrai

**QCM 16 : Réponses B et C**

- A) Faux : L'ossification d'un os long se fait à partir DU point d'ossification primaire (il n'y en a toujours qu'un) et secondaires (il y en a toujours au moins 2, un pour chaque épiphyse) et même certaines fois tertiaire (ex : petit et grand trochanter fémoraux) ou quaternaire, etc.  
B) Vrai : ENDoste (à l'intérieur) et PERIoste (autour)  
C) Vrai : Ex : articulation du coude ou du genou.  
D) Faux : Une arthroïde est une articulation synoviale plane, elle dispose donc de nombreux axes de mouvements, mais qui sont de faible amplitude.

**QCM 17 : Réponses A, C et D**

- A) Vrai : D'où le « pumping synovial »  
B) Faux : Surface en « tôle ondulée »  
C) Vrai  
D) Vrai : La zone basale, la zone en nid d'abeille et la zone superficielle

**QCM 18 : Réponses A, C et D**

- A) Vrai
- B) Faux : C'est l'inverse, près des genoux et loin des coudes !
- C) Vrai : L'autre mécanisme est l'arrêt des divisions des cellules de la couche germinative.
- D) Vrai

**QCM 19 : Réponses A et C**

- A) Vrai
- B) Faux : Il n'y a pas de cavité articulaire dans les articulations cartilagineuses !!!!!
- C) Vrai : Initialement on a une grande maquette cartilagineuse, et c'est la cavitation centrale qui va permettre d'individualiser clairement l'os proximal et l'os distal de cette articulation.
- D) Faux : Les articulations fibreuses ne présentent pas de cartilage hyalin sur les différentes pièces osseuses en contact. L'os proximal et distal sont liés par un ligament d'interposition.

**QCM 20 : Réponses A, C et D**

- A) Vrai
- B) Faux : Les différents ventres musculaires sont à la suite les uns des autres, ils sont donc à disposition « en série », et non « en parallèle » comme pour le biceps ou encore le quadriceps.
- C) Vrai : Exemple, sphincter strié de l'anus ou encore les muscles de la bouche.
- D) Vrai

## 6. Ostéologie

2010 – 2011 (Pr. De Peretti)

**QCM 1 : À propos de l'ostéogénèse, donner les réponses vraies:**

- A) L'os primaire est directement fonctionnel d'un point de vue mécanique
- B) Au niveau des points d'ossification, les cellules dégénératives sont en périphérie et les germinatives sont au centre.
- C) L'arrêt de la croissance se fait lorsqu'il y a contact entre les lacs sanguins métaphysaire et épiphysaires.
- D) La croissance est accrue dans les zones de forte pression
- E) Le crane d'un nouveau-né est déjà entièrement consolidé

**QCM 2 : A propos de l'ostéologie, combien y a-t-il de propositions vraies :**

- 1. Il est possible de prévoir la longueur des os à l'âge adulte grâce à des atlas statistiques.
- 2. Les glucocorticoïdes inhibent la croissance osseuse.
- 3. L'os temporal se forme par une ossification endochondrale.
- 4. Les articulations entre les os du crane sont fibreuses.
- 5. La croissance osseuse est stoppée lorsque les fronts d'ossifications épiphysaires et métaphysaires fusionnent totalement.

A) 1    B) 2    C) 3    D) 4    E) 5

**QCM 3 : Concernant l'ostéologie générale, donnez les propositions vraies:**

- A) L'articulation entre la scapula et la cage thoracique est une articulation entre 2 surfaces planes ou arthrodie.
- B) L'articulation entre le fémur et le tibia est de type cartilagineuse.
- C) La scapula est un os court.
- D) L'humérus est un os plat qui a été allongé.
- E) Les os du crâne sont des os plats.

**QCM 4 : Concernant l'ostéologie générale, donnez les réponses vraies :**

- A) La plupart des os courts possèdent une zone pellucide.
- B) L'endoste tapisse la cavité médullaire des os longs.
- C) Les pressions dans la convexité d'un os soumis à une contrainte compressive sont positives.
- D) La présence associée d'os cortical et d'os spongieux est nécessaire à la résistance des os courts.
- E) La réparation osseuse s'effectue selon le même modèle que l'ossification.

**QCM 5 : À propos de la biomécanique osseuse, donner les réponses vraies:**

- A) Les contraintes positives s'exercent au niveau des concavités osseuses
- B) L'os spongieux à l'intérieur des diaphyses est construit sur le modèle d'une arche gothique
- C) L'os in vivo est plus résistant que l'os in vitro
- D) L'os adulte présente en majorité des fractures fragiles
- E) Le fémur présente des contraintes de distraction sur sa face latérale

**QCM 6 : Relation de cause à effet :**

**Effet :** La lésion d'une épiphyse d'un os long en croissance, qu'il s'agisse de la proximale ou la distale, entrainera les mêmes conséquences

**CAR**

**Cause :** Les 2 épiphyses d'un os long participent en proportions égales à sa croissance

A) VV liés    B) VV NON liés    C) VF    D) FV    E) FF

**QCM 7 : Concernant la vertèbre type (T5) donnez les réponses vraies :**

- A) Les apophyses articulaires supérieures sont dans un plan frontal et regardent en arrière et en haut.
- B) Les apophyses articulaires inférieures sont dans un plan frontal et regardent en avant et en bas.
- C) Les processus transverses sont obliques en arrière et en dehors.
- D) Le sommet du processus épineux est en regard de la vertèbre sus-jacente
- E) On trouve 4 surfaces articulaires sur le corps vertébral.

**QCM 8 : Donnez le nombre de propositions vraies :**

1. le foramen vertébral des vertèbres cervicales et lombaires est triangulaire.
2. Le processus épineux des vertèbres lombaires est bifide.
3. Les processus transverses des vertèbres thoraciques présentent un foramen transversaire.
4. L'apophyse odontoïde de l'axis s'articule avec les processus articulaires inférieurs de l'atlas.
5. Le corps vertébral des vertèbres lombaires est réniforme.

A) 0    B) 1    C) 2    D) 3    E) 4

**QCM 9 : À propos de la colonne vertébrale, donnez les réponses vraies :**

- A) Le sacrum constitue la partie mobile de la colonne vertébrale.
- B) Sur une vue de profil, le rachis présente 3 courbures.
- C) La courbure thoracique est concave en avant.
- D) Une des composantes de la scoliose est une inflexion du rachis dans le plan frontal.
- E) En anatomie modale, on décrit : 7 vertèbres cervicales, 12 vertèbres thoraciques, et 5 vertèbres lombaires

**QCM 10 : À propos des vertèbres, donnez les réponses vraies :**

- A) Le corps vertébral fait partie des limites du foramen vertébral
- B) Les apophyses articulaires sont situées à la jonction du pédicule avec la lame
- C) La lame prolonge le pédicule et est dirigée d'avant en arrière et de dehors en dedans.
- D) Le processus épineux est une excroissance osseuse développée à partir du pédicule vertébral.
- E) Au niveau du rachis thoracique, les processus transverses naissent au niveau du corps vertébral.

**QCM 11 : Concernant le rachis, donnez les propositions vraies :**

- A) Le rachis cervical est formé de 8 vertèbres comptées de C0 à C7.
- B) L'axis est constitué d'un arc antérieur et d'un arc postérieur, réunis par 2 masses latérales.
- C) Le sacrum résulte de la fusion des 4 vertèbres sacrées.
- D) Toutes les vertèbres mobiles s'articulent entre elles via un disque intervertébral.
- E) L'apophyse articulaire supérieure des vertèbres thoraciques est encroutée de cartilage sur sa partie supéro-postérieure.

**QCM 12 : Concernant le rachis, donnez les propositions vraies :**

- A) La vertèbre T10 présente 12 surfaces articulaires encroutées de cartilage.
- B) Les processus costiformes des vertèbres lombaires sont dirigés vers l'arrière.
- C) Les processus articulaires inférieurs des vertèbres lombaires sont concaves en arrière et en dedans.
- D) On décrit à la base des apophyses costiformes le tubercule mamillaire.
- E) L'apophyse odontoïde s'articule avec l'arc postérieur de C1.

**QCM 13 : Relation de cause à effet :**

**Effet** : Les pédicules des vertèbres ainsi que les processus articulaires sont très résistants

**CAR**

**Cause** : Pédicules et processus articulaires disposent de beaucoup de travées spongieuses.

A) VV liés    B) VV NON liés    C) VF    D) FV    E) FF

**QCM 14 : Relation de cause à effet :**

**Effet** : Toutes les vertèbres thoraciques ont 12 surfaces articulaires encroutées de cartilage

**CAR**

**Cause** : Toutes les côtes s'articulent avec le sternum.

A) VV liés    B) VV NON liés    C) VF    D) FV    E) FF

**QCM 15 : À propos de l'ostéologie du membre inférieur, donnez les réponses vraies :**

- A) L'os coxal est constitué de l'ischion, l'iléon et le pubis.
- B) La fossette du ligament rond de la tête fémorale est visible sur une vue latérale.
- C) La diaphyse fémorale présente une courbure à concavité interne
- D) L'arche de traction travaille en pression positive
- E) L'arche de traction travaille en distraction.

**QCM 16 : À propos de l'ostéologie du membre inférieur, donnez les réponses vraies :**

- A) L'extrémité inférieure du fémur est déjetée en avant
- B) Toute la tête fémorale est encroutée de cartilage
- C) Le fémur est rectiligne sur une vue sagittale
- D) Le muscle grand adducteur s'insère sur la face latérale du fémur.
- E) La facette externe de la trochlée fémorale est la plus saillante

**QCM 17 : À propos de l'ostéologie, donnez les propositions vraies :**

- A) Les artères circonflexes sont issues de l'artère fémorale commune
- B) L'artère du ligament rond permet une suppléance vasculaire importante en cas de nécrose de la tête fémorale
- C) Les fractures du col fémoral entraînent un risque majeur d'ostéonécrose de la tête fémorale.
- D) La vascularisation de la diaphyse fémorale se fait majoritairement via les vaisseaux de l'endoste.
- E) 50 % de la flexion extension du rachis cervical se situe entre C1 et C2

**QCM 18 : Concernant le fémur, donnez les propositions exactes :**

- A) L'angle cervico-diaphysaire entre l'axe du col et la diaphyse est de 130°.
- B) L'apport vasculaire de la tête du fémur provient essentiellement de l'artère circonflexe antérieure en provenance de l'artère fémorale profonde.
- C) Les épicondyles de l'épiphyse distale du fémur sont encroutés de cartilage.
- D) La trochlée patellaire du fémur présente une facette latérale plus développée que la facette médiale.
- E) L'éventail de sustentation de la tête du fémur travaille en pression négative.

**QCM 19 : Relation de cause à effet :**

**Effet** : Les cadrans postérieurs de la tête fémorale sont visibles sur une vue antérieure

**CAR**

**Cause** : Le col fémoral est antéversé de 20°

- A) VV liés
- B) VV NON liés
- C) VF
- D) FV
- E) FF

**QCM 20 : Relation de cause à effet :**

**Effet** : Le col fémoral se fracture fréquemment au niveau du triangle compris entre l'arche de traction et l'éventail de sustentation (triangle de Ward)

**CAR**

**Cause** : À ce niveau les travées spongieuses sont moins nombreuses.

- A) VV liés
- B) VV NON liés
- C) VF
- D) FV
- E) FF

**QCM 21 : Relation de cause à effet :**

**Effet** : L'angle cervico diaphysaire entre le col fémoral et la diaphyse est de 125°

**CAR**

**Cause** : La diaphyse fémorale est inclinée de 5° avec l'horizontale en position anatomique de référence.

- A) VV liés
- B) VV NON liés
- C) VF
- D) FV
- E) FF

**QCM 22 : Relation de cause à effet :**

**Effet** : Le plus souvent, les fractures de la métaphyse proximale du fémur n'entraînent pas de nécrose de celle-ci

**CAR**

**Cause** : La métaphyse fémorale est très bien vascularisée, notamment par des artères issues de muscles qui s'y insèrent.

- A) VV liés
- B) VV NON liés
- C) VF
- D) FV
- E) FF

**QCM 23 : À propos du tibia, donnez les réponses vraies :**

- A) La diaphyse, dans sa partie supérieure, est triangulaire à la coupe.
- B) La diaphyse présente 3 faces : médiale, latérale, et postérieure.
- C) Le ligament patellaire s'insère au niveau du tibia sur le tubercule de Gerdi.
- D) Le muscle grand adducteur s'insère en distalité sur le tibia
- E) Le fascia lata s'insère en distalité sur le tibia.

**QCM 24 : Concernant le tibia, donnez les réponses vraies :**

- A) La partie proximale du tibia présente 2 surfaces articulaires.
- B) Le plateau tibial externe est convexe vers le haut.
- C) L'aire intercondyloïde du tibia est une zone non encroûtée de cartilage.
- D) On décrit 2 éminences intercondyloïdes : une latérale et une médiale, ce sont les épines tibiales.
- E) Le tendon réfléchi du muscle semi-membraneux s'insère au niveau de la face postérieure de l'épicondyle externe fémoral.

**QCM 25 : À propos du calcaneus, donnez les vraies :**

- A) Le sinus du tarse est une zone cartilagineuse située entre les 2 surfaces articulaires taliennes du calcaneus.
- B) La surface talienne postérieure du calcaneus est convexe vers le haut.
- C) Le tubercule des muscles péroniers est visible sur une vue latérale du calcaneus.
- D) Le sustentaculum tali est visible sur une vue médiale du calcaneus.
- E) Le tendon du triceps sural s'insère sur la grande apophyse du calcaneus.

**QCM 26 : À propos des os du pied, donnez les réponses vraies :**

- A) L'interligne de Chopard se situe entre tarse antérieur et tarse postérieur.
- B) Les têtes des métatarsiens s'arrangent selon une parabole (de Lelièvre), dont la tête du 2ème métatarsien en constitue le plus souvent le sommet.
- C) L'interligne de Lisfranc se situe entre les métatarsiens et les premières phalanges.
- D) Dans le pied égyptien le 2ème orteil est plus court que le 1er orteil.
- E) Dans le cas d'une déformation en hallux valgus, le 1er métatarsien est dévié en avant et en dedans par rapport à l'axe du corps.

**QCM 27 : Concernant l'ostéologie des membres inférieurs, donnez les réponses vraies :**

- A) Le sacrum appartient à la fois au rachis fixe et à la ceinture pelvienne.
- B) Le détroit supérieur limite le grand bassin (en haut) du petit bassin (en bas).
- C) Le fémur constitue l'unique os de la jambe.
- D) La ligne âpre trifurquée au niveau de l'épiphyse distale du fémur.
- E) Au niveau du cadran postéro-supérieur de la tête du fémur se trouve la fossette du ligament rond.

**QCM 28 : Concernant le membre inférieur, donnez les propositions vraies :**

- A) Le pédicule fémoral est composé de l'extérieur vers l'intérieur du nerf, de l'artère et de la veine fémorale
- B) Le nerf sciatique est localisé dans le cadran inféro-interne de la région glutéale
- C) L'hallux de l'homme est opposable au reste des orteils
- D) Le pouls pédieux se palpe sur la face ventrale du pied
- E) Le pouls tibial postérieur se palpe en arrière de la malléole externe

**QCM 29 : Concernant la statique du membre inférieur, donnez les vraies :**

- A) En anatomie modale : le centre de la tête du fémur, le centre du genou et le centre de la cheville se projettent sur une même ligne verticale.
- B) Dans le cas d'une déviation en genu varum, l'axe du tibia est orienté en haut et en dehors.
- C) Chez un sujet en position anatomique, le polygone de sustentation est défini par la surface d'appui des pieds au sol et entre les pieds.
- D) La déviation du membre inférieur en genu valgum est le plus souvent retrouvée chez les hommes sportifs.
- E) On parle de genu varum lorsque, chez un sujet debout avec les chevilles collées l'une à l'autre, les 2 genoux se touchent.

**QCM 30 : Concernant l'extrémité distale de l'humérus, donnez les réponses vraies :**

- A) Le capitulum est visible sur une vue dorsale.
- B) La trochlée humérale est visible sur une vue dorsale et sur une vue ventrale.
- C) L'échancrure coronoïde loge l'apophyse coronoïde au cours de l'extension du bras sur l'avant-bras.
- D) Le nerf ulnaire passe en arrière de l'épicondyle médial de l'humérus.
- E) L'épiphyse distale est déjetée en avant.

**QCM 31 : Concernant le membre supérieur, donnez les propositions vraies :**

- A) La région hypothénarienne est localisée en dehors de la région palmaire, sujet en position anatomique.
- B) Le tubercule de Lister est sur la face antérieure du radius
- C) Le capitatum s'articule avec tous les os du carpe sauf le pisiforme.
- D) Le canal carpien est à concavité antérieure sur une coupe horizontale
- E) L'extrémité lancéolée des phalanges moyennes (P 2) s'articule avec la base des phalanges distales (P 3)

**QCM 32 : Relation de cause à effet :**

**Effet** : Une fracture de l'humérus peut occasionner une atteinte du nerf radial

**CAR**

**Cause** : Le nerf radial présente des rapports étroits avec la face antérieure de l'humérus.

- A) VV liés      B) VV NON liés      C) VF      D) FV      E) FF

**2011 – 2012 (Pr. De Peretti)****QCM 33 : Concernant les arches du pied, donner les vraies :**

- A) Il existe une arche interne, une arche externe et une arche antérieure
- B) L'alignement de l'os naviculaire, du 1<sup>er</sup> cunéiforme et du 1<sup>er</sup> métatarsien forme la partie antérieure de l'arche interne
- C) L'arche externe est à l'origine de la partie latérale de l'emprunte du pas
- D) la partie postérieure de l'arche externe du pied présente un angle de 10° avec l'horizontale
- E) Toutes les réponses sont inexactes

**QCM 34 : Concernant les pathologies du pied, donner les vraies :**

- A) Sur une radio normale, l'angle de Boehler fait 50°
- B) Une fracture du talus apparaît le plus souvent au niveau de la jonction tête/col
- C) une fracture du talus peut donner lieu à une nécrose du corps de ce dernier
- D) L'hallux valgus est une pathologie fréquente
- E) Toutes les réponses sont inexactes

**QCM 35 : Concernant la vertèbre type thoracique, donner les vraies :**

- A) Le corps vertébral a la forme d'un cylindre abrasé en arrière
- B) Les processus transverses sont dirigés en avant
- C) La côte de même nom que la vertèbre, s'articule avec la surface articulaire supérieure du corps de celle-ci
- D) On dénombre 10 surfaces articulaires au total
- E) Toutes les réponses sont inexactes

**QCM 36 : Concernant Le sacrum, donner les vraies :**

- A) Il est concave vers l'avant seulement dans un plan sagittal
- B) Il résulte de la fusion de 5 vertèbres sacrées
- C) la crête sacrée médiane est le vestige de la fusion des processus épineux sacrés
- D) Les processus articulaires supérieurs de S1 sont volumineux, encroutés de cartilage et regardent franchement en arrière
- E) Toutes les réponses sont inexactes

**QCM 37 : Concernant l'anatomie générale du tronc, donner les vraies :**

- A) L'angle entre le manubrium et le corps du sternum est l'angle de la 2eme côte
- B) On dénombre 4 fausses cotes
- C) Les cotes flottantes possèdent une insertion sternale et non corporeale
- D) Les cotes ont une anatomie de base identique, excepté pour les cotes flottantes
- E) toutes les réponses sont inexactes

**QCM 38 : Relation de cause à effet :**

**Effet** : Lors d'une ponction pleurale il est nécessaire de planter le trocart en rasant le bord supérieur de la cote inférieure pour ne pas blesser le pédicule intercostal

**CAR**

**Cause** : Le pédicule inter costal chemine dans une gouttière située au bord inférieur de la cote supérieure

- A) VV liés      B) VV NON liés      C) VF      D) FV      E) FF

**QCM 39 : Concernant l'anatomie générale du membre supérieur, donnez les vraies :**

- A) La partie latérale de la clavicule a une convexité postérieure
- B) La scapula est dans un plan frontal
- C) La fosse sous scapulaire se situe sur la partie ventrale de la scapula
- D) La cavité glénoïde regarde en arrière et en dehors
- E) Aucune réponse juste

**QCM 40 : Concernant l'ostéologie générale, donnez les vraies :**

- A) La courbure supinatrice du radius est à convexité médiale
- B) La styloïde radiale descend plus bas que la styloïde ulnaire
- C) Sur une vue postérieure de l'ulna on peut apercevoir le tubercule des extenseurs de Lister
- D) La fossette du ligament rond se situe dans le cadran postéro supérieur du fémur
- E) Aucune réponse juste

**QCM 41 : Relation de cause à effet :**

**Effet** : Les fractures au niveau du col du fémur sont fréquentes

**CAR**

**Cause** : La métaphyse proximale du fémur est mal vascularisée.

- A) VV liés      B) VV NON liés      C) VF      D) FV      E) FF

**QCM 42 : Concernant l'anatomie générale de l'humérus, donnez les propositions vraies :**

- A) Sa tête est encroutée de cartilage sur la totalité de sa surface
- B) Sa diaphyse présente un angle d'inclinaison de 5° avec la verticale
- C) Les fractures de la diaphyse humérale sont souvent associées à une lésion du nerf radial
- D) Au niveau de la face antérieure de l'épicondyle médial existe la gouttière de passage du nerf ulnaire
- E) Toutes les réponses sont inexactes

**QCM 43 : Concernant les os de l'avant-bras, donnez les propositions vraies :**

- A) Le radius présente une courbure supérieure pronatrice et une courbure inférieure supinatrice
- B) Le tibia présente une crête antérieure sous-cutanée
- C) La surface articulaire carpienne du radius regarde en avant de 80° et en bas de 10° et regarde en dedans de 30°
- D) L'ulna est dans son ensemble épais et sous-cutané
- E) Toutes les réponses sont inexactes

**QCM 44 : Concernant l'anatomie générale du squelette thoracique, donnez les propositions vraies :**

- A) Il est formé en arrière du rachis thoraco-lombaire, en avant du sternum et latéralement des côtes
- B) Les côtes 1 à 10 s'articulent avec le sternum par l'intermédiaire d'une pièce cartilagineuse
- C) Les côtes 7 à 10 s'articulent avec le sternum par l'intermédiaire d'une pièce cartilagineuse commune
- D) De bas en haut, le sternum est formé de 3 parties : la xiphoïde, le manubrium et le corps
- E) Aucune de ces réponses n'est correcte

**QCM 45 : Concernant l'anatomie générale du sacrum, donnez les propositions vraies :**

- A) Les bords latéraux du sacrum présentent une surface articulaire en angle droit
- B) Les foramens sacrés pelviens sont prolongés latéralement par une gouttière
- C) En règle générale, le plateau supérieur de S1 fait un angle de 40° en moyenne avec la verticale
- D) Les processus articulaires de S1 regardent en arrière et en dedans
- E) Aucune de ces réponses n'est correcte

**QCM 46 : Concernant l'anatomie générale des os du pied, donnez les propositions vraies :**

- A) Les 4<sup>ème</sup> et 5<sup>ème</sup> métatarsiens s'articulent par leur base avec le cuboïde
- B) L'angle entre les 1<sup>er</sup> et 2<sup>ème</sup> métatarsiens fait 10°
- C) Le tarse antérieur comprend les os cuboïde, cunéiformes, naviculaire et métatarsiens
- D) L'alignement des têtes des métatarsiens se fait sur une parabole appelée parabole de Lelièvre
- E) Aucune de ces réponses n'est correcte

**QCM 47 : Concernant les os de l'avant-bras, donnez les propositions vraies :**

- A) La trochlée ulnaire a la forme d'un rail plein
- B) Les têtes ulnaires et radiales s'articulent toutes deux avec l'humérus
- C) Le muscle biceps brachial s'insère en distalité au sommet de la courbure supinatrice du radius
- D) La surface carpienne de l'ulna est légèrement antéversée, faisant un angle de 10° avec l'horizontale
- E) Aucune de ces réponses n'est correcte

**QCM 48 : Concernant la scapula, donnez les propositions vraies :**

- A) La cavité glénoïde a la forme d'une poire, convexe en avant et en dehors
- B) Chez l'homme la scapula fait un angle de 45° avec le plan sagittal
- C) Le pilier de la scapula se trouve au niveau du bord spinal de celle-ci
- D) L'acromion divise en 2 parties la face postérieure de la scapula
- E) Aucune de ces réponses n'est correcte

**QCM 49 : Concernant l'anatomie générale du squelette de la main, donner les propositions vraies :**

- A) La 1<sup>ère</sup> rangée du carpe est composée des os Scaphoïde, Lunatum, Triquetum et Pisiforme
- B) le canal carpien laisse le passage aux tendons fléchisseurs des doigts, au nerf ulnaire et au nerf médian
- C) Le 1<sup>er</sup> métacarpien est très mobile
- D) les phalanges sont des os courts
- E) Aucune de ces réponses n'est correcte

**QCM 50 : Relation de cause à effet :**

**Effet** : Une hernie postéro-latérale du disque inter-vertébral C7-T1 peut comprimer le nerf spinal issu de T1

**CAR**

**Cause** : Le nerf spinal issu de T1 sort du rachis par le foramen inter-vertébral C7-T1

- A) VV liés      B) VV NON liés      C) VF      D) FV      E) FF

**QCM 51 : Relation de cause à effet :**

**Effet** : Sur une vue antérieure de la tête du fémur on peut voir les cadrans postérieurs de celle-ci

**CAR**

**Cause** : La tête du fémur est antéversée de 20°

- A) VV liés      B) VV NON liés      C) VF      D) FV      E) FF

**QCM 52 : Concernant l'ostéologie du membre supérieur, donnez les propositions vraies :**

- A) L'apophyse coronoïde de la scapula est repliée en doigt de gant
- B) L'humérus présente un angle cervico-diaphysaire de 125°, et sa tête un angle d'antéversion de 20°
- C) En regard du col anatomique de l'humérus passe le nerf axillaire
- D) Sur une vue postérieure de l'humérus on peut apercevoir le capitulum
- E) Aucune réponse juste

**QCM 53 : Concernant l'anatomie générale du pied, donnez les propositions vraies :**

- A) Le calcaneus appartient aux os du tarse postérieur
- B) Le cuboïde appartient aux os du tarse antérieur
- C) On dénombre 6 métatarsiens
- D) l'axe général du pied suit celui du 2<sup>ème</sup> métatarsien
- E) Toutes les réponses sont inexactes

**QCM 54 : Concernant le segment mobile du rachis, donnez les propositions vraies :**

- A) L'articulation inter-corporeale est une articulation de type synoviale
- B) Le disque inter-vertébral est composé de 3 parties : l'annulus fibrosus, le nucléus pulposus et l'articulus principalis
- C) Le nucléus pulposus est la partie périphérique du disque inter-vertébral
- D) Les articulations inter-apophysaires sont de type cartilagineuse
- E) toutes les réponses sont inexactes

**QCM 55 : Concernant les vertèbres cervicales, donnez les propositions vraies :**

- A) Leur foramen vertébral est généralement de forme triangulaire
- B) Leurs processus articulaires supérieurs regardent en haut et en arrière
- C) La vertèbre C1 ne possède pas de corps vertébral
- D) Les artères vertébrales pénètrent les foramens transversaires de la vertèbre C7
- E) Toutes les réponses sont inexactes

**QCM 56 : Concernant l'humérus, donnez les propositions vraies :**

- A) Dans la gouttière inter-tuberculaire passe le tendon de la courte portion du biceps
- B) Le col de l'humérus est long et bien identifiable
- C) Sa diaphyse est triangulaire à la coupe
- D) La palette humérale est rétroversée d'environ 45°
- E) Aucune de ces réponses n'est correcte

**QCM 57 : Relation de cause à effet :**

**Effet** : Une fracture du calcaneum peut entrainer une perte de l'angle de Boehler

**CAR**

**Cause** : L'angle de Boehler se mesure entre le bord supérieur de la grosse tubérosité, le sommet du thalamus de Destot et le sommet de la grande apophyse.

- A) VV liés      B) VV NON liés      C) VF      D) FV      E) FF

**QCM 58 : Relation de cause à effet :**

**Effet** : Les fractures ouvertes du tibia sont fréquentes

**CAR**

**Cause** : Le tibia est un os sous cutané

- A) VV liés      B) VV NON liés      C) VF      D) FV      E) FF

**QCM 59 : Concernant l'anatomie générale du fémur, donnez les propositions vraies :**

- A) En général, la tête fémorale a la forme de 2/3 ou 3/4 de sphère
- B) La trochlée fémorale est une poulie qui s'articule avec la patella
- C) La tête du fémur est très bien vascularisée
- D) Sur une vue postérieure du fémur on peut voir la ligne âpre
- E) Aucune de ces réponses n'est correcte

**QCM 60 : Concernant l'anatomie générale du rachis, donnez les propositions vraies :**

- A) Chez l'homme, le rachis mobile est constitué de 24 vertèbres
- B) Le processus épineux de la vertèbre type est dirigé vers le bas et l'arrière
- C) Le processus articulaire inférieur des vertèbres lombaires regarde en avant en dehors et en bas
- D) Les corps vertébraux possèdent un triangle de faiblesse à base postérieure
- E) Aucune de ces réponses n'est correcte

**Correction : Ostéologie****2010 – 2011 (Pr. De Peretti)****QCM 1 : Réponse C**

- A) Faux : Il faut attendre la formation en os secondaire pour qu'il soit fonctionnel mécaniquement.  
B) Faux : C'est l'inverse, cellules germinatives en périphérie et dégénératives au centre.  
C) Vrai  
D) Faux : La croissance est accrue dans les zones de FAIBLES pressions (logique !)  
E) Faux : Le crâne d'un nouveau-né n'est pas encore consolidé à cause des fontanelles permettant d'épouser les formes du bassin lors de l'accouchement.

**QCM 2 : Réponse D**

- 1- Vrai  
2- Vrai  
3- Faux : Il se forme par une ossification endo-membraneuse, c'est un os plat.  
4- Vrai  
5- Vrai

**QCM 3: Réponse E**

- A) Faux : C'est une « articulation » entre 2 plans musculaires, ou sysarcose.  
B) Faux : C'est une articulation synoviale condylienne ou ellipsoïde.  
C) Faux : La scapula est un os plat.  
D) Faux : L'humérus est un os long.  
E) Vrai

**QCM 4 : Réponse B, D et E**

- A) Faux : Les os courts ne possèdent pas de zone pellucide puisque leurs 3 dimensions sont équivalentes, à l'inverse des os très plats comme la scapula.  
B) Vrai  
C) Faux : Les pressions exercées dans la convexité d'un os sont des pressions de distractions (négatives).  
D) Vrai : C'est la même chose que le bidon vide que l'on peut plier facilement alors que si il est plein d'huile il serait beaucoup plus résistant.  
E) Vrai

**QCM 5 : Réponses A, C, D et E**

- A) Vrai  
B) Faux : C'est l'os spongieux des EPIPHYSES et METAPHYSES qui est construit sur le modèle d'une arche gothique.  
C) Vrai  
D) Vrai  
E) Vrai : Distraction = Traction = travail en Pression - ; Sustentation = travail en Pression +

**QCM 6 : Réponse E**

Une lésion d'une épiphyse n'entraînera pas les mêmes conséquences si elle est distale ou proximale, de par l'existence des épiphyses fertiles et non fertiles « près du genou, loin du coude », qui ne participent pas à la croissance dans les mêmes proportions. Les deux propositions sont donc fausses

**QCM 7 : Réponse A, B et C**

- A) Vrai  
B) Vrai  
C) Vrai  
D) Faux : Le sommet du processus épineux des vertèbres thoraciques est en regard de la vertèbre SOUS-jacente.  
E) Faux : Sur le corps vertébral d'une vertèbre type, donc thoracique, on compte 6 surfaces articulaires, 4 pour l'articulation avec la tête costale (2 à droite et 2 à gauche, dont 2 sup et 2 inf) ainsi que les 2 plateaux vertébraux.

**QCM 8 : Réponse C**

- 1- Vrai : Et circulaire pour les vertèbres thoraciques
- 2- Faux : Le processus épineux des vertèbres lombaires est monofide, à l'inverse des cervicales.
- 3- Faux : Les processus transverses des vertèbres thoraciques ne présentent pas de foramens transversaires, à l'inverse des cervicales.
- 4- Faux : L'odontoïde de C2 s'articule avec la face postérieure de l'arc antérieur de l'atlas et parfois avec le ligament transverse de l'atlas.
- 5- Vrai

**QCM 9 : Réponses C, D et E**

- A) Faux : Le sacrum constitue la partie fixe du rachis avec le coccyx.
- B) Faux : Sur une vue de profil, le rachis présente 4 courbures, 2 cyphoses (cervicales et lombaires) et 2 lordoses (thoracique et sacrée)
- C) Vrai
- D) Vrai
- E) Vrai

**QCM 10 : Réponses A, B et C**

- A) Vrai : Limite du foramen = mur vertébral (partie post du corps) + pédicule + lame.
- B) Vrai
- C) Vrai
- D) Faux : Le processus épineux se développe à partir des lames.
- E) Faux : Que ce soit au niveau thoracique ou lombaire, les processus transverses naissent de la jonction pédicule-lame. Au niveau cervicale on trouve une insertion corporéale et une pédiculaire.

**QCM 11 : Réponse E**

- A) Faux : C0 désigne les condyles occipitaux, qui ne sont pas des vertèbres cervicales. Il n'y a que 7 vertèbres cervicales, de C1 à C7.
- B) Faux : C'est l'atlas (C1) qui est constitué d'arcs antérieur et postérieur réunis par 2 masses latérales.
- C) Faux : Le sacrum résulte de la fusion des 5 vertèbres sacrées, alors que le coccyx est la fusion de 3 vertèbres coccygiennes.
- D) Faux : Attention piège vicieux, il n'y a pas de DIV entre C1 et C2!
- E) Vrai

**QCM 12 : Réponse B**

- A) Faux : T10 présente que 10 surfaces articulaires encroûtées de cartilage, T11 et T12 en présente elles que 8.
- B) Vrai
- C) Faux : Les processus articulaires inférieurs des vertèbres lombaires sont des demi-sphères pleines, donc convexes, de plus regardant en avant + dehors. Cela aurait été vrai si on parlait des supérieurs.
- D) Faux : Le tubercule mamillaire se trouve sur la face post des proc articulaires sup des vertèbres lombaires.
- E) Faux : L'odontoïde de C2 s'articule avec l'arc antérieur de C1, et parfois le ligament transverse de C1.

**QCM 13 : Réponse A**

Les 2 propositions sont vraies, et c'est bien l'augmentation du nombre de travées spongieuses qui est à l'origine d'une plus grande résistance de ces éléments osseux.

**QCM 14 : Réponse E**

T10 ne possède que 10 surfaces articulaires, T11 et T12 n'en possèdent que 8. De plus les côtes flottantes K11 et K12 ne s'articulent pas avec le sternum, d'où leur nom.

**QCM 15 : Réponses C et E**

- A) Faux : L'os coxal est constitué de l'ischion, de l'ILION et du pubis. L'iléon fait suite au duodénum dans le TD.
- B) Faux : Non elle est visible sur une vue médiale ou antérieure de la tête fémorale.
- C) Vrai
- D) Faux : L'arche de traction travaille en DISTraction donc en pression négative (facile les 2 mots ont la même racine).
- E) Vrai

**QCM 16 : Réponse E**

- A) Faux : Elle est déjetée en arrière.
- B) Faux : La fossette du ligament rond qui se trouve sur le cadran postéro-inférieur n'est pas encrouté de cartilage.
- C) Faux : Dans le plan sagittal le fémur présente une concavité postérieure.
- D) Faux : Le muscle grand adducteur s'insère sur l'épicondyle médial du fémur.
- E) Vrai

**QCM 17 : Réponses C et D**

- A) Faux : Elles sont issues de l'artère fémorale profonde, branche de division de l'artère fémorale commune.
- B) Faux : L'artère du ligament rond ne prend en charge que 10% de la vascularisation de la tête fémorale, c'est donc très peu.
- C) Vrai : Car la fracture réduit la vascularisation de l'épiphyse proximal, qui est déjà très faible.
- D) Vrai
- E) Faux : Les 50% du mouvement de flexion extension du rachis cervical se font entre C0-C1, entre C1 et C2 ce sont principalement des mouvements de rotations.

**QCM 18 : Réponse D**

- A) Faux : Il est de 125°, puisque la diaphyse est inclinée de 5° par rapport à la verticale.
- B) Faux : Il provient essentiellement de l'artère circonflexe médiale.
- C) Faux : Ce sont les condyles de l'épiphyse distale du fémur qui le sont, pas les épicondyles.
- D) Vrai
- E) Faux : L'éventail de sustentation travaille en compression, donc en pression positive (se rappeler, arche de traction travaille en distraction donc pression négative).

**QCM 19: Réponse A**

Les 2 propositions sont vraies, et c'est bien l'antéversion du col fémoral par rapport à la diaphyse qui permet de voir les cadrans postérieurs dans une vue frontale.

**QCM 20: Réponse A**

Les 2 propositions sont vraies, et c'est bien la diminution de la densité du nombre de travées spongieuses qui est à l'origine d'une zone de faiblesse à ce niveau, et donc de fractures plus fréquente.

**QCM 21 : Réponse C**

La diaphyse fémorale est inclinée de 5° avec la VERTICALE.

**QCM 22 : Réponse A**

Les 2 propositions sont vraies, et la 2<sup>nd</sup>e explique bien la 1<sup>ère</sup>. Notez que de très nombreux muscles (pelvi-trochantériens (6), glutéaux (3), ilio-psoas, pectiné et petit adducteur s'insèrent sur cette métaphyse, ça fait beaucoup).

**QCM 23 : Réponses A, B et E**

- A) Vrai : Le tibia possède une crête tibiale sous cutanée qui est antérieure.
- B) Vrai
- C) Faux : Le ligament patellaire s'insère sur le tibia au niveau du tubercule tibial antérieur. Tubercule de Gerdi = Tubercule d'insertion du fascia lata
- D) Faux : Le muscle grand adducteur s'insère en distalité sur le tubercule du grand adducteur, qui est une excroissance de l'épicondyle médial du fémur.
- E) Vrai : Au niveau du tubercule de Gerdi.

**QCM 24 : Réponses B, C et D**

- A) Faux : Le plateau tibial médial et latéral (s'articulant avec les condyles fémoraux) séparé par l'espace inter-condyloire, mais aussi la surface articulaire avec la tête fibulaire (postéro-latérale).
- B) Vrai
- C) Vrai
- D) Vrai
- E) Faux : Le tendon réfléchi du muscle semi-membraneux s'insère au niveau du condyle interne tibial.

**QCM 25 : Réponses B, C et D**

- A) Faux : Le sinus du tarse n'est pas une zone cartilagineuse, c'est une gouttière creusée sur la face supérieure du calcanéus (plancher du sinus du tarse) et inférieure du calcanéus (toit du sinus du tarse)
- B) Vrai : Elle correspond au thalamus de Destot
- C) Vrai
- D) Vrai
- E) Faux : Le tendon du triceps sural s'insère sur la grosse tubérosité du calcanéus.

**QCM 26 : Réponses A, B, D et E**

- A) Vrai
- B) Vrai
- C) Faux : L'interligne de Lisfranc se situe entre le tarse antérieur et les métatarsiens.
- D) Vrai: Pied carré :  $1^{er} = 2^{ème}$  ; Pied grec :  $1^{er} < 2^{ème}$  ; Pied égyptien :  $1^{er} > 2^{ème}$
- E) Vrai

**QCM 27 : Réponses A et B**

- A) Vrai
- B) Vrai
- C) Faux : Le fémur constitue l'unique os de la CUISSE ! Attention, important !
- D) Faux : La ligne âpre trifurque au niveau de l'épiphyse proximale du fémur et bifurque au niveau de la distale
- E) Faux : La fossette du ligament rond se trouve au niveau du cadran postéro-inférieur de la tête fémorale

**QCM 28 : Réponses A, B et C**

- A) Vrai
- B) Vrai
- C) Vrai
- D) Faux : Le pouls pédieux se palpe à la face dorsale du pied (rappel, la face dorsale est la face supérieure du pied, elle est appelée dorsale de par sa position en flexion dorsale de la cheville.)
- E) Faux : Le pouls tibial postérieur se palpe en arrière de la malléole interne.

**QCM 29 : Réponses A, B et C**

- A) Vrai
- B) Vrai
- C) Vrai
- D) Faux : Le genu valgum est souvent retrouvé chez les jeunes filles.
- E) Faux : Dans le genu varum, chevilles collées, il existe un espace entre les 2 genoux.

**QCM 30 : Réponses B, D et E**

- A) Faux : Le capitulum n'est présent que sur la face antérieure de la palette humérale, non visible en vue dorsale !
- B) Vrai
- C) Faux : L'échancrure coronoïde loge l'apophyse coronoïde en flexion de l'avant-bras sur le bras.
- D) Vrai            E) Vrai

**QCM 31 : Réponse D**

- A) Faux : La région hypothénarienne est située en dedans de la région palmaire dans cette position.
- B) Faux : Il est sur la face post du radius, il est aussi appelé tubercule des extenseurs.
- C) Faux : Le capitatum ne s'articule pas avec l'os trapèze.
- D) Vrai
- E) Faux : Seules les phalanges distales des doigts et des orteils sont lancéolées, pas les moyennes ni les proximales.

**QCM 32 : Réponse C**

La 1ère proposition est vraie, mais le nerf radial présente des rapports étroits avec la face postérieure de l'humérus

**2011 – 2012****QCM 33 : Réponses BCD**

- A) Faux : Il n'existe pas d'arche antérieure, au contraire sur une vue antérieure les têtes des métatarsiens sont alignées.

**QCM 34 : Réponses CD**

- A) Faux : Sur une radio normale l'angle de Boëhler fait 30°  
B) Faux : Elle apparaît le plus souvent au niveau de la jonction du col avec le corps du talus

**QCM 35 : Réponses AC**

- B) Faux : Ils sont dirigés en arrière et en dehors  
D) Faux : La vertèbre thoracique type compte 12 surfaces articulaires au total !!!

**QCM 36 : Réponses BCD**

- A) Faux : Il est concave en avant dans les plans sagittal et frontal

**QCM 37 : Réponses AD**

- B) Faux : Il y a 3 fausses côtes, les 8<sup>e</sup>, 9<sup>e</sup> et 10<sup>e</sup>. Malgré son insertion sternale commune avec ces dernières, la côte 7 est une vraie côte !  
C) Faux : C'est l'inverse, les côtes flottantes s'insèrent au niveau du corps de la vertèbre mais pas au niveau du sternum.

**QCM 38 : Réponse A**

Les 2 propositions sont bien vraies, parlent de la même chose (le pédicule intercostal). C'est parce qu'il chemine dans une gouttière située au bord inf de la côte qu'on ne le lésa pas en faisant une ponction au niveau du bord sup.

**QCM39 : Réponses ABC**

- D) Faux : Elle regarde en avant et en dehors !

**QCM 40 : Réponses AB**

- C) Faux : Sur une vue postérieure du radius on peut observer le tubercule de Lister.  
D) Faux : Il est dans le cadran postéro-inférieur

**QCM 41 : Réponse C**

La 1<sup>ère</sup> proposition est bien juste, la 2<sup>nde</sup> non, car la métaphyse proximale du fémur est bien vascularisée

**QCM 42 : Réponses AC**

- A) Faux : Attention à ne pas confondre avec la tête fémorale qui présente la fossette du ligament rond et qui, elle, n'est donc pas encroûtée sur la totalité de sa surface !  
B) Faux : Idem, ne pas confondre avec le fémur. En position anatomique de référence la diaphyse humérale est strictement verticale  
D) Faux : C'est sur la face postérieure de cet épicondyle qu'on observe cette gouttière !

**QCM 43 : Réponse E**

- A) Faux : C'est l'inverse, la courbure supérieure est supinatrice, la courbure inférieure pronatrice.  
B) Faux : Certes, l'item est juste, mais l'intitulé du QCM parle des os de l'avant-bras. Parler ici du tibia est totalement hors sujet, donc c'est faux puisque le tibia n'est pas un os de l'avant-bras.  
C) Faux : Elle regarde de 10° en avant, de 80° en vas et de 30° vers le dedans.  
D) Faux : L'ulna est grêle, et non pas épais !

**QCM 44 : Réponses BC**

- A) Faux : Seul le rachis thoracique fait partie de la composante rachidienne de la cage thoracique osseuse !  
D) Faux : De bas en haut on compte la xiphoïde, le corps puis le manubrium

**QCM 45 : Réponses ABD**

- C) Faux : Le plateau supérieur de S1 réalise cet angle avec l'horizontale, et non la verticale !

**QCM 46 : Réponses AD**

- B) Faux : L'angle entre le 1<sup>er</sup> et le 2<sup>nd</sup> métatarsien fait 5°  
C) Faux : Le tarse antérieur ne comprend pas les métatarsiens

**QCM 47 : Réponses AC**

- B) Faux : La tête ulnaire se trouve au niveau de l'épiphyse distale de celui-ci, alors que la tête radiale se trouve au niveau de l'épiphyse proximale. Seule la tête radiale s'articule donc avec l'humérus.

D) Faux : C'est la surface carpienne du radius qui est antéversée, pas celle de l'ulna.

**QCM 48 : Réponse B**

A) Faux : Elle est concave en avant et en dehors

C) Faux : Il se trouve sur le bord axillaire de la scapula.

D) Faux : C'est l'épine de la scapula qui la divise en 2, pas l'acromion. L'acromion c'est juste la partie finale de l'épine, qui s'élargit et s'articule avec la clavicule.

**QCM 49 : Réponses ABC**

D) Faux : Les phalanges sont des os longs !

**QCM 50 : Réponse E**

Une hernie du DIV C7-T1 peut comprimer le nerf C8. Le nerf T1 lui sort dans le foramen inter vertébral T1-T2

**QCM 51 : Réponse A**

Les 2 propositions sont bien vraies, et c'est bien l'antéversion de la tête qui fait que l'on peut voir les cadrans postérieurs de celle-ci sur une vue antérieure ! Attention, QCM TRES typique !

**QCM 52 : Réponse E**

A) Faux : C'est l'apophyse coracoïde sur la scapula, l'apophyse coronoïde appartenant à l'ulna.

B) Faux : La tête de l'humérus présente un angle de rétroversion

C) Faux : C'est en regard du col chirurgical que passe le nerf axillaire

D) Faux : On ne l'aperçoit pas QUE sur une vue antérieure

**QCM 53 : Réponses ABD**

C) Faux : Il n'y a que 5 métatarsiens, vu qu'aux dernières nouvelles on a en général 5 orteils

**QCM 54 : Réponse E**

A) Faux : C'est une articulation cartilagineuse !

B) Faux : Uniquement 2 parties, l'articulus principalus est une invention totale

C) Faux : C'en est la partie centrale

D) Faux : Ce sont des articulations synoviales

**QCM 55 : Réponses ABC**

D) Faux : Elles les pénètrent au niveau de la vertèbre C6, alors que les veines sortent en C7 !

**QCM 56 : Réponse C**

A) Faux : Elle laisse passage au tendon de la longue portion du biceps

B) Faux : Le col huméral est très court !

D) Faux : Elle est antéversée.

**QCM 57 : Réponse B**

Les 2 propositions sont bien vraies, mais non liées. Ce n'est pas parce que l'angle de Boëhler se mesure entre tel et tel structure qu'il va systématiquement être perdu dans les fractures de calcaneum.

**QCM 58 : Réponse A**

Les 2 propositions sont bien justes. Et c'est bien parce que le tibia est sous cutané que les fractures ouvertes en sont fréquentes (rappel on dit d'une fracture osseuse qu'elle est ouverte, lorsque la section osseuse apparaît au travers de la plaie), bien plus que les fractures de l'humérus par exemple, qui est bien plus profond, et qui doit, pour s'extérioriser, traverser plusieurs couches musculaires !

**QCM 59 : Réponses ABD**

C) Faux : La tête du fémur est très mal vascularisée, c'est sa métaphyse proximale qui est bien vascularisée !

**QCM 60 : Réponses ABC**

D) Faux : le triangle de faiblesse est à base antérieure !

## 7. Anatomie Générale des membres, du tronc, de la tête et du cou

2010 – 2011 (Pr. De Peretti)

**QCM 1 : Concernant l'anatomie du tronc, donner les réponses vraies :**

- A) Les hernies inguinales font saillies sous la ligne de Malgaigne.
- B) Le quadrilatère lombal et le trigone lombal sont deux points de faiblesse du tronc.
- C) L'angle de Louis se projette en regard de l'articulation de la 2e côte avec le sternum.
- D) Le diaphragme pelvien est essentiellement constitué par le muscle levator ani.
- E) La ligne de Malgaigne unit l'épine iliaque postéro supérieure et épine du pubis.

**QCM 2 : Parmi ces propositions, donnez les réponses vraies :**

- A) L'hypochondre gauche est occupé uniquement par la rate
- B) La hernie inguinale prend origine en dessous de la ligne de Malgaigne.
- C) La hernie fémorale a tendance à s'extérioriser via le scrotum
- D) Une hernie ombilicale peut apparaître en cas de diastasis des muscles grands droits
- E) Le diaphragme pelvien est essentiellement de nature fibreuse

**QCM 3 : Parmi ces propositions, donnez les réponses vraies :**

- A) La gorge contient la loge viscérale du cou.
- B) La trompe d'eustache s'abouche dans l'oropharynx.
- C) Au niveau du cou, l'œsophage est en avant de la trachée.
- D) Les sinus maxillaires appartiennent au splanchnocrâne.
- E) L'os zygomatique s'articule avec l'os maxillaire, l'os frontal, et l'os temporal.

2011 – 2012 (Pr. De Peretti)

**QCM 4 : Relation de cause à effet :**

**Effet :** Les hernies inguinales s'extériorisent au-dessus de la ligne de Malgaigne

**CAR**

**Cause :** Les hernies fémorales s'extériorisent en-dessous de la ligne de Malgaigne

- A) VV liés      B) VV NON liés      C) VF      D) FV      E) FF

**QCM 5 : Relation de cause à effet :**

**Effet :** Les piqûres intra-musculaires se font uniquement dans le cadran supéro-externe de la fesse

**CAR**

**Cause :** Le nerf sciatique passe dans le cadran inféro-interne de la fesse.

- A) VV liés      B) VV NON liés      C) VF      D) FV      E) FF

**Correction : Anatomie Générale des membres, du tronc, de la tête et du cou**

---

**2010 – 2011**

---

**QCM 1 : Réponses BCD**

A) Faux : Les hernies inguinales font saillies au-dessus de la ligne de Malgaigne ou s'extériorise au niveau du scrotum (plus fréquentes chez les hommes).

E) Faux : La ligne de Malgaigne est la projection cutanée du ligament inguinal, elle unit donc l'épine iliaque ANTERO supérieure à l'épine du pubis.

**QCM 2 : Réponse D**

A) Faux : L'hypochondre gauche est également occupé par l'estomac, et plus profondément par le rein gauche.

B) Faux : La hernie inguinale prend origine au-dessus de la ligne de Malgaigne.

C) Faux : La hernie fémorale a tendance à s'extérioriser au niveau de la partie proximale du membre inférieur.

E) Faux : Le diaphragme pelvien est essentiellement de nature musculaire.

**QCM 3 : Réponses ADE**

B) Faux : La trompe d'Eustache s'abouche dans le nasopharynx.

C) Faux : L'œsophage est en arrière de la trachée.

**2011 – 2012**

---

**QCM 4 : Réponse B**

Les 2 propositions sont bien justes, mais ce n'est pas parce que l'une est appelée inguinale que l'autre doit s'appeler fémorale. Si elles s'appellent ainsi, c'est parce qu'elles s'extériorisent respectivement dans les régions inguinale et fémorale.

**QCM 5 : Réponse D**

Attention les piqûres intra-musculaires ne se font pas toujours qu'au niveau de la fesse, elles peuvent également être faites dans le muscle deltoïde par exemple (pensez aux vaccins, la plupart du temps injecté à ce niveau-là !).

Cependant, lorsqu'elles se font dans la fesse, oui elles sont toujours au niveau du cadran supéro-externe !

La 2<sup>ème</sup> proposition est, elle, bien juste.

## 8. Appareil Urogénital

### 2010 – 2011 (Pr. De Peretti)

#### **QCM 1 : À propos de l'organisation générale de l'appareil urinaire, donner les vraies :**

- A) Le cortex rénal forme, entre les pyramides rénales, les colonnes du rein
- B) La vessie est intra-péritonéale
- C) L'urètre masculin est composé (dans l'ordre) de 3 portions: prostatique, membraneuse puis spongieuse
- D) Il existe une dilatation urétrale au niveau du gland chez l'homme
- E) Le bassinnet fait directement suite aux calices de 2ème ordre dans le rein

#### **QCM 2 : Concernant l'appareil uro-génital, donnez les réponses vraies :**

- A) Le rein définitif de l'homme provient du mésonéphros, contrairement aux gonades qui proviennent du métanéphros.
- B) Les voies spermatiques sont dérivées du canal paramésonephrotique de Wolff.
- C) L'urine est sécrétée par la corticale des reins, puis passe dans les petits calices via les colonnes du rein.
- D) La contraction du détrusor est une action du système parasymphatique.
- E) L'urine contenue dans la vessie passe dans l'uretère grâce à la contraction du détrusor concomitante au relâchement du sphincter lisse de la vessie.

#### **QCM 3 : Relation de cause à effet :**

**Effet :** Chez l'homme le testicule est entouré d'un étui péritonéal (vaginale du testicule)

**CAR**

**Cause :** Le testicule initialement dans l'abdomen migre par la suite vers le scrotum, entraînant avec lui un peu de péritoine.

- A) VV liés      B) VV NON liés      C) VF      D) FV      E) FF

#### **QCM 4 : Relation de cause à effet :**

**Effet :** Un adénome siégeant dans la partie crâniale de la prostate peut entraîner une obstruction des voies urinaires

**CAR**

**Cause :** En arrière, la prostate entre en relation avec la portion terminale du tube digestif.

- A) VV liés      B) VV NON liés      C) VF      D) FV      E) FF

### 2011 – 2012 (Pr. De Peretti)

#### **QCM 5 : Concernant l'anatomie générale du rein, donnez les propositions vraies :**

- A) Le rein est un organe intra-péritonéal
- B) Le rein sécrète des substances uniquement de manière endocrine
- C) Le rein ne fait pas partie de l'appareil urinaire
- D) Le rein est surmonté par la glande pinéale
- E) Aucune de ces réponses n'est correcte

#### **QCM 6 : Concernant l'anatomie générale du système urinaire, donnez les propositions vraies :**

- A) La vessie est un organe intra-péritonéal
- B) La miction dispose uniquement d'un contrôle de la part de l'orthosymphatique et du volontaire
- C) L'urètre masculin se compose de 3 parties : prostatique, membranacée et spongieuse
- D) Le rein est un organe rétro-péritonéal
- E) Aucune de ces réponses n'est correcte

#### **QCM 7 : Concernant l'anatomie générale de l'appareil génital féminin, donnez les propositions vraies :**

- A) L'utérus se compose de l'endomètre, du myomètre et du périmétrium
- B) Le cancer du corps de l'utérus est plus fréquent chez la femme jeune que chez la femme âgée
- C) L'ovaire est un organe intra-abdominal non péritonisé
- D) Seul le vagin est accessible au toucher vaginal
- E) Aucune de ces réponses n'est correcte

**QCM 8 : Concernant l'organogénèse de l'appareil uro-génital, donnez les propositions vraies :**

- A) L'appareil uro-génital provient du mésenchyme, de la crête uro-génitale et du mésoblaste intermédiaire
- B) Le conduit para-mésonephrotique de Wolff donnera les conduits génitaux masculins définitifs
- C) Les organes sexuels externes sont majoritairement d'origine ectoblastique
- D) Il apparait successivement 3 reins différents : le pronéphros, le mésonephros et le métanéphros
- E) Aucune de ces réponses n'est correcte

**QCM 9 : Relation de cause à effet :**

**Effet** : La cystite infectieuse est fréquente chez la femme.

**CAR**

**Cause** : L'urètre est très court et favorise la remontée des germes jusqu'à la vessie

- A) VV liés      B) VV NON liés      C) VF      D) FV      E) FF

**Correction : Appareil Urogénital****2010 – 2011 (Pr. De Peretti)****QCM 1 : Réponse ACDE :**

- A) Vrai
- B) Faux : La vessie est sous-péritonéale
- C) Vrai
- D) Vrai : Il existe en tout 3 dilatations urétrales chez l'homme : le sinus prostatique, au niveau de la prostate, le sinus bulbaire, sous l'urètre membranacé, et la fosse naviculaire (au niveau du gland)
- E) Vrai

**QCM 2 : Réponse D :**

- A) Faux : C'est l'inverse !
- B) Faux : Canal MESOnéphrotique de Wolff (par opposition au canal PARAMésonephrotique de Müller)
- C) Faux : Elle passe dans les calices via le PYRAMIDES de Malpighi
- D) Vrai
- E) Faux : Dans l'URETRE, à ne pas confondre avec l'uretEre justement.

**QCM 3 : Réponse A :** Les 2 propositions sont bien vraies et liées.

**QCM 4 : Réponse B :** Les 2 propositions sont vraies mais non liées.

**2011 – 2012 (Pr. De Peretti)****QCM 5 : Réponse E :**

- A) Faux : Le rein est un organe intra-abdominal, mais RETRO-péritonéal. Il n'est donc pas recouvert de péritoine !
- B) Faux : Le rein sécrète également l'urine de manière EXOCRINE ! (Elle possède également une sécrétion endocrine, participant ainsi au système rénine-angiotensine régulant la tension artérielle. Ce système est compliqué, reprenez juste qu'il a également une sécrétion endocrine, on ne sait jamais)
- C) Faux : Bien sûr que si, puisque c'est lui qui sécrète l'urine !
- D) Faux : Le rein est surmonté par la glande SURRENALE. A titre d'information, la glande pinéale = ancien nom de l'épiphyse !!!
- E) Vrai

**QCM 6 : Réponse CD :**

- A) Faux : La vessie est un organe SOUS-péritonéal
- B) Faux : La miction présente également un contrôle de la part du système PARAsympathique pour la contraction du détrusor !
- C) Vrai
- D) Vrai

**QCM 7 : Réponse AC :**

- B) Faux : Le cancer du corps de l'utérus est plus fréquent chez la femme âgée !
- C) Vrai : Le seul et l'unique !
- D) Faux : L'utérus est aussi accessible au toucher vaginal, ainsi que la vessie et le rectum !

**QCM 8 : Réponses ACD :**

- A) Vrai
- B) Faux : C'est le conduit mésonéphrotique de Wolff, et non pas para-mésonephrotique (de Müller). C'est important de distinguer les 2 !
- C) Vrai : « Majoritairement » car seuls les corps érectiles proviennent du mésoblaste
- D) Vrai : Pronéphros non fonctionnel et transitoire, Mésonéphros fonctionnel et transitoire et Métanéphros fonctionnel et permanent

**QCM 9 : Réponse A :**

Les 2 propositions sont vraies et bien liées.

## 9. Appareil Cardiovasculaire

2010 – 2011 (Pr. De Peretti)

**QCM 1 : Concernant la morphogénèse du cœur, donner la (les) vraie(s) :**

- A) Le bulbe cardiaque donnera les 2 artères issues du cœur
- B) Les feuillets du péricarde subissent eux aussi la plicature sagittale du tube cardiaque
- C) Chez l'embryon, le sang désoxygéné repart par la veine ombilicale
- D) Chez l'embryon l'artère sous clavière gauche est reliée à l'aorte par le canal artériel
- E) Seuls les arcs aortiques II, III, IV, V et VI vont persister et donner des structures chez l'adulte

**QCM 2 : Concernant l'organogénèse de l'appareil cardio-vasculaire, donnez les propositions vraies :**

- A) Dans l'ordre, le tube cardiaque se compose du sinus veineux, de l'atrium primitif, du ventricule primitif, puis du bulbe cardiaque.
- B) Le tube cardiaque subit une plicature sagittale, puis va se cloisonner en 4 cavités dans un 2ème temps.
- C) Chez la plupart des individus, le foramen inter-auriculaire se ferme à la naissance.
- D) Le bulbe artériel va subir un cloisonnement rectiligne.
- E) Le sinus veineux s'intégrera au final dans les atriums.

**QCM 3 : A propos de l'appareil cardio-vasculaire, donner la (les) réponse(s) vraie(s) :**

- A) Le ventricule gauche reçoit le sang artériel de la circulation systémique.
- B) Le ventricule droit reçoit le sang artériel de la circulation systémique.
- C) Les artères contiennent toujours du sang oxygéné.
- D) Le poumon peut vivre sans sa vascularisation nourricière.
- E) La petite circulation vascularise la partie supérieure du corps alors que la grande circulation vascularise la partie inférieure du corps.

**QCM 4 : À propos de l'anatomie générale du cœur, donner les réponses vraies:**

- A) Les valves semi-lunaires sont reliées au myocarde par des cordages.
- B) Les nœuds sinu-atrial et atrio-ventriculaires sont tous 2 situés au niveau de l'atrium droit
- C) Le trigone fibreux droit du cœur est situé entre les 2 valves atrio-ventriculaires et l'aorte
- D) Le cœur est un muscle strié à contraction involontaire.
- E) Il y a un vide virtuel entre le péricarde séreux et le péricarde fibreux.

**QCM 5 : Concernant l'appareil cardio-vasculaire, donnez les réponses vraies :**

- A) Dans le cœur D, le sang passe dans l'ordre : l'atrium, la valve mitrale, le ventricule puis les valves semi-lunaires.
- B) Les valves semi-lunaires présentant 3 cuspidés sont disposées à la sortie du ventricule, empêchant le reflux sanguin artériel.
- C) Le nœud sinu-atrial est le premier nœud de l'innervation intrinsèque du cœur.
- D) Le plus souvent c'est l'artère coronaire droite qui vascularise le cœur droit et le septum inter ventriculaire.
- E) Une sténose d'une artère coronaire peut donner une angine de poitrine pouvant évoluer vers un infarctus du myocarde.

**QCM 6 : Relation de cause à effet :**

**Effet :** Physiologiquement, les valves atrio-ventriculaires ne pénètrent pas entièrement l'atrium

**CAR**

**Cause :** Les cordages s'insèrent d'une part sur les valves atrio-ventriculaires, et d'autre part sur les muscles papillaires des ventricules

- A) VV liés      B) VV NON liés      C) VF      D) FV      E) FF

**QCM 7 : À propos de l'anatomie générale des vaisseaux, donner les réponses justes :**

- A) De l'extérieur vers l'intérieur des artères on trouve l'adventice, la média puis l'intima.
- B) Par convergence, les artères iliaques communes donnent l'aorte abdominale.
- C) Le tronc artériel brachio céphalique est le premier élément issu de la gerbe aortique.
- D) La disposition des tuniques est la même dans les veines et dans les artères.
- E) Les valvules veineuses sont situées surtout au niveau du membre inférieur.

**QCM 8 : À propos de la circulation lymphatique et veineuse, donner les vraies :**

- A) Le conduit thoracique se jette dans la veine sous-clavière gauche
- B) Les conduits lymphatiques tout comme les veines possèdent des valvules
- C) La citerne du chyle reçoit le drainage lymphatique des membres inférieurs, des organes génitaux et des viscères abdominaux
- D) La vis à tergo est due à la poussée cardiaque
- E) Le système cave supérieur reçoit le sang des artères carotides et sous-clavières

**QCM 9 : Concernant l'appareil cardio-vasculaire, donnez les propositions vraies :**

- A) Le phénomène de vis a fronte est une conséquence de la dépression thoracique.
- B) Les veines iliaques communes se réunissent pour former la veine porte inférieure.
- C) Le conduit thoracique principal traverse le diaphragme par l'orifice quadrilatère du diaphragme.
- D) La recherche d'une adénomégalie se fait lors de l'examen clinique systématique.
- E) La lymphe du quart supéro-latéral droit de l'individu se draine dans le conduit thoracique principal.

**QCM 10 : Relation de cause à effet :**

**Effet :** Les maladies athéromateuses n'aboutiront pas toujours à des conséquences pathologiques au niveau des tissus irrigués.

**CAR**

**Cause :** Des anastomoses peuvent se mettre en place au niveau des vaisseaux artériels oblitérés.

**QCM 11 : Concernant l'appareil cardio-vasculaire, donnez les vraies :**

- A) La circulation systémique véhicule du sang non oxygéné du cœur droit jusqu'aux poumons.
- B) Le cœur droit contient du sang non oxygéné.
- C) Un système porte est constitué d'un réseau capillaire disposé entre 2 grosses veines.
- D) Les artères pulmonaires permettent d'assurer la vascularisation nutritive des poumons.
- E) In fine, la circulation lymphatique se jettera dans le système cave inférieur.

**QCM 12 : Concernant l'appareil cardio-vasculaire, donnez les vraies :**

- A) Le squelette fibreux du cœur se résume aux anneaux fibreux entourant les valves atrio-ventriculaires et semi-lunaires.
- B) Lors d'une péricardite on peut à l'auscultation entendre le bruit de frottement entre le péricarde séreux et le péricarde fibreux.
- C) La media de la paroi d'un vaisseau est toujours épaisse.
- D) Artère carotide commune gauche et sous-clavière gauche naissent la dans la majorité des cas d'un tronc commun.
- E) Les valvules veineuses constituent un système anti reflux, empêchant la dilatation des veines.

**QCM 13 : Concernant l'appareil cardio vasculaire, donnez les réponses vraies :**

- A) Une lésion du système cardionecteur peut entraîner des troubles du rythme cardiaque.
- B) L'artère sous-clavière gauche est le dernier élément de la gerbe aortique.
- C) Aorte et veine cave inférieure traversent ensemble le diaphragme
- D) La cavité virtuelle délimitée par les 2 feuillets du péricarde séreux est essentielle pour permettre les mouvements du cœur.
- E) Aucune proposition juste.

**2011 – 2012 (Pr. De Peretti)****QCM 14 : Concernant l'anatomie générale de l'appareil circulatoire, donnez les propositions vraies :**

- A) Un système porte est constitué de 2 réseaux de capillaires réunis par un gros vaisseau sanguin
- B) Le canal interventriculaire se ferme lors de la naissance, après la 1<sup>ère</sup> inspiration
- C) Dans la circulation fœtale, le sang purement oxygéné est uniquement retrouvé au niveau des veines ombilicales
- D) L'axe du cœur est une droite orientée en avant et à gauche
- E) Aucune de ces réponses n'est correcte

**QCM 15 : Concernant l'anatomie générale du cœur, donnez les propositions vraies :**

- A) La valve mitrale se trouve entre l'atrium et le ventricule gauche
- B) Le nœud sinu-atrial se trouve dans l'atrium droit
- C) Le nœud atrio-ventriculaire d'Aschoff et Tawara est suivi du faisceau de His
- D) Le sinus coronaire veineux se jette dans l'atrium droit
- E) Aucune de ces réponses n'est correcte

**QCM 16 : Relation de cause à effet :**

**Effet** : L'aorte abdominale donne les 2 artères iliaques communes en regard de la vertèbre L4

**CAR**

**Cause** : En regard de la vertèbre L4, les artères iliaques communes s'anastomosent pour former l'aorte abdominale

- A) VV liés      B) VV NON liés      C) VF      D) FV      E) FF

**QCM 17 : Relation de cause à effet :**

**Effet** : Le cœur a la forme d'une pyramide couchée sur une de ses faces

**CAR**

**Cause** : Son axe principal est orienté vers l'avant, la droite et le bas

- A) VV liés      B) VV NON liés      C) VF      D) FV      E) FF

**QCM 18 : Concernant l'Aorte, donner les vraies**

- A) C'est au niveau de L5 que l'aorte abdominal se divise en 2 rameaux terminaux : artère iliaque primitive droite et gauche
- B) Au niveau de la crosse de l'Aorte, naissent le tronc artériel brachio céphalique, l'artère carotide primitive droite et l'artère sous-clavière gauche
- C) C'est après la traversée du diaphragme que l'aorte thoracique devient l'aorte abdominale
- D) L'aorte naît du ventricule gauche
- E) toutes les réponses sont inexactes

**Correction : Appareil Cardiovasculaire****2010 – 2011****QCM 1 : Réponse A**

- B) Faux : Seul le feuillet viscéral du péricarde subit les plicatures du tube cardiaque.  
C) Faux : Chez l'embryon le sang désoxygéné repart par l'artère ombilicale.  
D) Faux : C'est l'aorte qui est reliée aux artères pulmonaires par le canal artériel.  
E) Faux : L'arc I persiste, contrairement au V.

**QCM 2 : Réponses ACE**

- B) Faux : Ce sont des événements **concomitants** et non pas successifs.  
D) Faux : Il va subir un cloisonnement **spiralé**.

**QCM 3 : Réponse D**

- A) Faux : Le ventricule gauche reçoit le sang veineux de la circulation pulmonaire.  
B) Faux : Le ventricule droit reçoit le sang veineux de la circulation systémique.  
C) Faux : Les artères pulmonaires contiennent du sang désoxygénés.  
E) Faux : La petite circulation est la circulation sanguine qui passe dans les poumons avec pour but de ré-oxygéner le sang.

**QCM 4 : Réponses BCD**

- A) Faux : Ce sont les valves **atrio-ventriculaires** qui sont reliées au myocarde par des cordages.  
E) Faux : Il y a un vide virtuel entre les 2 feuillets du **péricarde séreux**.

**QCM 5 : Réponse BCE**

- A) Faux : Dans le cœur droit : atrium, valve **tricuspide**, ventricule, valves semi-lunaires.  
D) Faux : Le septum inter ventriculaire est le plus souvent vascularisé par l'artère coronaire **gauche**.

**QCM 6 : Réponse A**

Les 2 propositions sont vraies, et bien liées, la 2ème expliquant la 1ère.

**QCM 7 : Réponses ACDE**

- B) Faux : C'est la division de l'aorte abdominale qui est à l'origine de la naissance des artères iliaques communes. Il faut suivre le sens du courant du sang pour pouvoir dire si les artères/veines se réunissent ou se divisent.

**QCM 8 : Réponses ABCD**

- E) Faux : Le système cave supérieur reçoit le sang des VEINES carotides et sous-clavières, par l'intermédiaire de la constitution des troncs veineux innominés droit et gauche.

**QCM 9 : Réponse AD**

- B) Faux : Les veines iliaques communes s'anastomosent par convergence pour former la veine **cave** inférieure.  
C) Faux : Le conduit thoracique principal traverse le diaphragme par l'orifice **aortique**.  
E) Faux : Elle se draine dans le conduit thoracique **droit** (=accessoire).

**QCM 10 : Réponse A**

Les 2 propositions sont bien vraies, et liées. La 2nde explique bien la 1ère proposition.

**QCM 11 : Réponse B**

- A) Faux : La circulation systémique véhicule du sang oxygéné part du ventricule gauche jusqu'aux différents tissus de l'organisme, puis récolte le sang veineux de ces mêmes tissus.  
C) Faux : Un système porte désigne une partie d'un système circulatoire sanguin qui relie deux réseaux capillaires de même type - soit veineux / veineux, soit artériel / artériel. => mémo : 2 systèmes portes : au niveau du foie et du système hypothalamo-hypophysaire (adénohypophyse pour être précis).  
D) Faux : Les artères pulmonaires apportent le sang veineux jusqu'aux poumons pour assurer l'**hématoxémie**, et non pas vasculariser les poumons.  
E) Faux : Dans le système cave **supérieur**, via la veine sous-clavière gauche.

**QCM 12 : Réponse E**

- A) Faux : Il y a également les **trigones fibreux** qui participent à la constitution du squelette fibreux du cœur.  
B) Faux : Le frottement se fait entre les **2 feuillets du péricarde séreux**.  
C) Faux : Non, pas dans les veines où la media est réduite.  
D) Faux : C'est à **droite** qu'elles forment le TABC, pas à gauche.

**QCM 13 : Réponses ABD**

- C) Faux : Ces 2 éléments traversent le diaphragme séparément, respectivement au niveau de l'orifice aortique et de l'orifice quadrilatère.

**2011 – 2012****QCM 14 : Réponses ACD**

- A) Faux : Définition à savoir par cœur !  
B) Faux : C'est le canal inter-auriculaire qui se ferme après la 1ère inspiration post-partum, le canal inter-ventriculaire se ferme par des mécanismes de fusion des septums inter-ventriculaire musculaire et membranacé.

**QCM 15 : Réponses ABCD**

L'innervation intrinsèque du cœur est une partie à bien connaître, et les noms éponymes sont à savoir !

- D) Faux : attention, le « sinus coronaire veineux » est le nom de la veine, et non pas de son abouchement dans l'atrium droit.

**QCM 16 : Réponse C**

Pour dire si 1 vaisseau sanguin provient de l'anastomose de 2 vaisseaux, ou bien se divise en 2 vaisseaux distincts, il faut suivre le sens usuel du courant circulatoire à ce niveau. Ici le sang va de l'aorte abdominale vers les artères iliaques communes, c'est donc une division de l'aorte abdominale, et non pas une anastomose par convergence.

**QCM 17 : Réponse C**

L'axe principal du cœur est orienté en avant, en bas et à gauche dans l'anatomie modale !

**QCM 18 : Réponses CD**

- A) Faux : L4  
B) Faux : artère carotide primitive gauche

## 10. Organes des Sens

2010 – 2011 (Pr. De Peretti)

**QCM 1 : Concernant la morphogénèse des sens, donnez les réponses vraies:**

- A) La formation de la langue implique les 5 premiers arcs branchiaux.
- B) Le 1er sillon branchial et la placode optique vont participer à la formation de l'oreille.
- C) La placode olfactive provient d'une invagination du neuroépithélium.
- D) Le cristallin provient d'un épaissement ectoblastique, c'est la placode optique.
- E) Les organes de recouvrement proviennent de l'ectoblaste et du mésoblaste

**QCM 2 : Concernant l'oeil et la vision, donnez les vraies :**

- A) Les 3 tuniques de l'oeil sont respectivement, de l'extérieur vers l'intérieur, fibreuse, vasculaire et nerveuse.
- B) L'oeil est vascularisé par une artère provenant d'une des composantes du polygone de Willis.
- C) Le cristallin est d'origine ectoblastique.
- D) Un rayon lumineux, avant d'atteindre la rétine, traverse 4 milieux différents.
- E) La macula possède la plus grande concentration en cônes et constitue le départ du nerf optique.

**QCM 3 : Concernant la vision, donnez les réponses vraies :**

- A) Le mouvement de l'oeil dans son orbite est permis par l'action de ses muscles extrinsèques.
- B) Les neurones thalamiques des voies optiques font synapse sur les lèvres des fissures pariéto-occipitales.
- C) Les cônes sont concentrés dans la zone de la macula et permettent une vision précise et colorée.
- D) Les cônes et bâtonnets, après avoir été excités par le faisceau lumineux, transmettent l'influx nerveux aux deutoneurones des voies optiques.
- E) Le segment antérieur (cornéal) de l'oeil, qui comprend la cornée et l'humeur aqueuse, est bien vascularisé.

**QCM 4 : Concernant l'équilibration et l'audition, donnez les vraies :**

- A) Les canaux semi-circulaires, connectés à l'utricule, participent à l'équilibration.
- B) Le 1er neurone de l'audition suit le VIII cochléaire, son axone décusse puis fait synapse avec le deutoneurone au niveau du plancher du V4.
- C) L'équilibre dépend de la pesanteur.
- D) Les statokonies peuvent former des lithiases.
- E) Une perte d'équilibre est restaurée en partie de manière réflexe grâce au paléocérébellum.

**QCM 5 : Relation de cause à effet :**

**Effet :** Gout et odorat sont étroitement liés

**CAR**

**Cause :** Le gout est véhiculé par le V, le VII, le IX et le X.

- A) VV liés      B) VV NON liés      C) VF      D) FV      E) FF

**QCM 6 : Concernant l'odorat, donnez les vraies :**

- A) Le neuro-épithélium olfactif ne peut effectuer de mitoses.
- B) On ne peut pas considérer l'olfaction comme un sens sélectif.
- C) Les organites de l'olfaction baignent dans du mucus et transmettent le stimulus olfactif au protoneurone.
- D) À travers l'ethmoïde passent les dendrites du protoneurone de l'olfaction.
- E) L'influx nerveux olfactif se termine sur de l'archéocortex (à 3 couches)

**QCM 7 : Généralités à propos des organes des sens, donner les réponses vraies :**

- A) Utricule et saccule sont des organes de l'audition.
- B) Le 2ème neurone de la chaîne neuronale du goût décusse après avoir quitté sa colonne du plancher du V4.
- C) Le 2ème neurone de la chaîne neuronale de l'odorat est dans une évagination télencéphalique.
- D) Les organes de recouvrement viennent de l'ectoblaste et du mésoblaste.
- E) Iris, corps ciliaires et choroïde forment la tunique vasculaire de l'oeil.

**QCM 8 : Concernant les organes des sens et leurs pathologies, donnez les vraies :**

- A) Une ischémie de la carotide interne droite, avant le départ de l'artère ophtalmique, peut entraîner une perte de la vision à droite et peut évoluer vers une hémiplégié gauche.
- B) Une section complète du tractus optique gauche provoque une perte du champ nasal gauche et du champ temporal droit.
- C) Une fracture de l'os temporal peut entraîner des troubles de l'équilibre.
- D) Une lésion bilatérale du I peut altérer le goût.
- E) Une tumeur comprimant le NLVP du thalamus peut provoquer directement une altération de l'olfaction.

**2011 – 2012 (Pr. De Peretti)****QCM 9 : Concernant l'anatomie et l'embryologie de l'oeil, donnez les propositions vraies :**

- A) L'iris constitue la limite postérieure de la chambre antérieure de l'oeil
- B) Cornée et sclérotique font partie de la tunique fibreuse de l'oeil
- C) La placode optique embryonnaire est à l'origine de la cornée oculaire
- D) Les bâtonnets se concentrent au niveau de la macula de la rétine
- E) Aucune de ces réponses n'est correcte

**QCM 10 : Concernant les organes des sens, donnez les propositions vraies :**

- A) Le mécanisme d'adaptation du cristallin est sous dépendance du système parasympathique
- B) Typiquement, le syndrome de Claude Bernard Horner se traduit par une vasodilatation de l'hémiface homolatérale, une mydriase, une enophtalmie et un ptosis
- C) Le tympan appartient à l'oreille moyenne
- D) La chaîne des osselets est composée du marteau, de l'étrier et de l'enclume
- E) Aucune de ces réponses n'est correcte

**QCM 11 : Concernant l'organisation des voies visuelles, donnez les propositions vraies :**

- A) Le champ visuel temporal gauche est vu par la rétine nasale gauche ainsi que la rétine temporale droite
- B) Les fibres nerveuses en provenance de la macula vont toutes au niveau du corps géniculé supéro-latéral homolatéral
- C) La perte de la macula d'un seul œil peut entraîner un scotome complet en vision binoculaire
- D) Une section totale du tractus optique droit peut entraîner une amputation du champ visuel temporal droit
- E) Aucune de ces réponses n'est correcte

**QCM 12 : Relation de cause à effet :**

**Effet :** Le syndrome vestibulaire peut entraîner des vertiges, déséquilibres et un nystagmus

**CAR**

**Cause :** Les traumatismes auditifs peuvent entraîner des hypoacusies

- A) VV liés      B) VV NON liés      C) VF      D) FV      E) FF

**QCM 13 : Concernant l'organisation générale des sens, donnez les propositions vraies :**

- A) Un sens est une sensation inconsciente qui renseigne l'individu sur le monde extérieur
- B) En règle générale, un sens comprend dans son organisation 3 éléments principaux: un organe de réception, des organites sensoriels et une chaîne tri-neuronale
- C) Le deutoneurone des voies sensorielles est dit intra-axial
- D) L'olfaction ne possède pas de neurone thalamique
- E) Aucune de ces réponses n'est correcte

**QCM 14 : Concernant la chaîne neuronale de la vision, donnez les propositions vraies :**

- A) Le protoneurone et le deutoneurone sont intra-rétiniens
- B) A l'intérieur de la rétine, l'influx nerveux décrit un trajet inverse à celui de la lumière
- C) Les fibres nerveuses en provenance de la rétine nasale décussent au niveau du chiasma optique
- D) Une lésion du chiasma optique peut entraîner une hémianopsie bitemporale
- E) Aucune de ces réponses n'est correcte

**QCM 15 : Relation de cause à effet :**

**Effet** : Une atteinte du VIIème nerf crânien peut entraîner la perte de l'oreille homolatérale

**CAR**

**Cause** : Le protoneurone des voies auditives se situe sur le ganglion du VII vestibulaire

- A) VV liés      B) VV NON liés      C) VF      D) FV      E) FF

**QCM 16 : Concernant l'audition, donnez les propositions vraies :**

- A) L'oreille moyenne s'étend du méat auditif externe jusqu'à l'étrier  
B) La chaîne ossiculaire se situe au niveau de l'oreille interne  
C) La pression à l'intérieur de la caisse du tympan est égale à la pression atmosphérique  
D) Le labyrinthe osseux de l'oreille interne a la forme d'un escargot avec 3 canaux semi-circulaires  
E) Aucune de ces réponses n'est correcte

**QCM 17 : Concernant l'odorat, donnez les propositions vraies :**

- A) L'organe de l'odorat est représenté par la muqueuse olfactive  
B) Le nerf olfactif, ou I<sup>er</sup> nerf crânien, est une évagination diencéphalique  
C) Les protoneurones ont un corps cellulaire qui se trouve dans la muqueuse sensorielle olfactive  
D) Les protoneurones ont un prolongement axonal formant les filets du nerf olfactif  
E) Aucune de ces réponses n'est correcte

**QCM 18 : Concernant l'œil, donnez les propositions vraies :**

- A) L'œil est vascularisé par l'artère ophtalmique, rameau de l'artère carotide externe  
B) Les fascias orbitaires ainsi que les espaces orbitaires graisseux permettent le glissement du globe oculaire dans la cavité orbitaire  
C) Les bâtonnets sont responsables de la vision crépusculaire  
D) La papille de l'œil possède une énorme concentration de cônes  
E) Aucune réponse juste

**QCM 19 : Concernant l'odorat, donnez les propositions vraies :**

- A) La muqueuse olfactive se trouve en regard du cornet nasal inférieur  
B) Le 3<sup>ème</sup> neurone de la voie olfactive est au niveau du bulbe olfactif  
C) La peau est d'origine ectoblastique  
D) La glande mammaire est d'origine mésoblastique  
E) Aucune réponse juste

**QCM 20 : Relation de cause à effet :**

**Effet** : Le champ visuel temporal a un trajet homolatéral dans le tractus optique

**CAR**

**Cause** : Le champ visuel supérieur se projette sur l'hémi-rétine supérieure

- A) VV liés      B) VV NON liés      C) VF      D) FV      E) FF

**QCM 21 : Concernant l'anatomie générale des sens, donnez les propositions vraies :**

- A) L'aire corticale de l'audition se situe au niveau de la fissure pariéto-occipitale  
B) Les cils des organites ciliés de l'équilibration bougent selon les lois de la gravité  
C) Une perte de l'odorat peut s'accompagner d'une modification du goût  
D) Le nerf lingual provient du V2 (nerf maxillaire)  
E) Aucune de ces réponses n'est correcte

**Correction : Organes des Sens****2010 – 2011 (Pr. De Peretti)****QCM 1 : Réponse E**

- A) Faux : La formation de la langue n'implique que les 4 premiers arcs branchiaux !
- B) Faux : C'est la placode oTique qui participe à la formation de l'oreille avec le 1<sup>er</sup> sillon branchial.
- C) Faux : La placode olfactive provient d'une évagination du télencéphale.
- D) Faux : C'est la placode oPtique !

**QCM 2 : Réponses A, B, C et D**

- A) Vrai
- B) Vrai : Par l'artère ophtalmique provenant de l'artère carotide interne !
- C) Vrai : L'épaississement ectoblastique donne la placode cristalline.
- D) Vrai : Le rayon traverse la cornée, l'humeur aqueuse, le cristallin et le corps vitré puis atteint la rétine.
- E) Faux : La papille constitue le départ du nerf optique, et non pas la macula

**QCM 3 : Réponses A et C**

- A) Vrai
- B) Faux : Ils font synapse sur les lèvres de la fissure CALCARINE.
- C) Vrai
- D) Faux : Cônes et bâtonnets transmettent l'influx nerveux aux protoneurones des voies optiques une fois excités.
- E) Faux : La vascularisation de l'oeil est apporté par la couche intermédiaire (vasculaire), or celle-ci ne va pas jusqu'au segment cornéal.

**QCM 4 : Réponses A, C et D**

- A) Vrai
- B) Faux : C'est l'axone du deutoneurone qui décusse, pas celle du protoneurone.
- C) Vrai
- D) Vrai
- E) Faux : Elle est restaurée en partie de manière réflexe grâce à l'archéocérébellum ou vestibulocérébellum

**QCM 5 : Réponse B**

Les 2 propositions sont vraies mais non liées.

**QCM 6 : Réponse E**

- A) Faux : Au contraire il le peut.
- B) Faux : L'olfaction EST sélective, car elle capte toutes les particules contenues dans l'air, mais pas toutes ces particules n'excitent les organites récepteurs.
- C) Faux : Les organites olfactifs sont également les protoneurones de la voie olfactive.
- D) Faux : Dans l'éthmoïde passent les axones des protoneurones.
- E) Vrai

**QCM 7 : Réponses B, C, D et E**

- A) Faux : Ce sont des organes de l'équilibration et non de l'audition !
- B) Vrai
- C) Vrai : C'est le bulbe olfactif.
- D) Vrai
- E) Vrai

**QCM 8 : Réponse A, B, C et D**

- A) Vrai : L'œil droit sera mal vascularisé, et il y aura une mauvaise vascularisation cérébrale entraînant cette hémiplégie controlatérale car les voies de la motricité sont croisées.
- B) Vrai
- C) Vrai
- D) Vrai : Le I étant le nerf olfactif, et on sait que goût et odorat sont liés, sa lésion peut altérer le goût.
- E) Faux : L'olfaction ne fait pas relai au niveau du thalamus, cette tumeur ne l'affectera donc pas initialement.

**2011 – 2012 (Pr. De Peretti)****QCM 9 : Réponse A et B**A) VraiB) VraiC) Faux : Elle est à l'origine du cristallin de l'œil, et non de la cornée. Attention, la placode optique c'est la partie qui s'épaissit, puis s'invagine. La cornée provient d'une différenciation simple de l'ectodermeD) Faux : Contrairement aux cônes, les bâtonnets sont totalement absents de la macula, ils sont situés au niveau de la rétine périphérique. (Rappel : les Cônes permettent de voir les Couleurs (mnémo : les 2 commencent par un « c »)**QCM 10 : Réponses A, C et D**A) Vrai : Tandis que l'adaptation pupillaire est sous dépendance orthosympathique.B) Faux : Un myosis, et non une mydriase.C) VraiD) Vrai : Maléus = marteau ; Uncus = enclume ; Stapès = étrier**QCM 11 : Réponse E**A) Faux : Le champ visuel temporal gauche est uniquement vu par la rétine nasale gauche. La rétine temporale droite va voir le même champ visuel que la rétine temporale gauche, c.à.d. un champ visuel central en vision binoculaire.B) Faux : Une partie des fibres nerveuses en provenance de la macula vont décussar, tandis que les autres ne décussaront pas. Donc elles ne vont pas toutes au corps géniculé supéro-latéral homolatéral.C) Faux : La perte de la macula d'un seul œil va pouvoir entraîner un scotome partiel en vision binoculaire, et non pas complet, qui correspond à une partie de la macula des 2 yeux !D) Faux : Une section totale du tractus optique droit va entraîner une perte du champ visuel temporal gauche.**QCM 12 : Réponse B**

Les deux propositions sont vraies mais non liées

**QCM 13 : Réponse B, C et D**A) Faux : Un sens est une sensation consciente !B) Vrai : On dit bien « en générale » car pour l'olfaction la chaîne est bilinéaireC) Vrai : Protoneurone : ganglionnaire ; Deutoneurone : intra-axial ; 3<sup>ème</sup> neurone : thalamiqueD) Vrai**QCM 14 : Réponses A, B, C et D**A) Vrai : Exception à la règle du 15 C) ci-dessus. Quand on parle de la position d'un neurone, on se réfère à celle de son corps cellulaire !B) VraiC) VraiD) Vrai : L'influx nerveux des rétines nasales D & G (qui décussent dans le chiasma optique) donc l'image des champs temporaux D & G n'arrivent plus au cortex cérébrale donc hémianopsie bitemporale !**QCM 15 : Réponse E**

Le nerf crânien qui véhicule l'audition (et l'équilibration) est le VIII, vestibulo-cochléaire, et non pas le nerf VII !

**QCM 16 : Réponse C et D**A) Faux : L'oreille moyenne commence au niveau du tympan et se termine bien au niveau de l'étrier ou stapès.B) Faux : Elle se situe au niveau de l'oreille moyenneC) Vrai : En raison de la trompe d'Eustache dans l'oreille moyenne qui s'abouche au niveau du rhinopharynxD) Vrai**QCM 17 : Réponse A, C et D**A) VraiB) Faux : Le nerf olfactif est une évagination téléencéphalique !C) VraiD) Vrai

**QCM 18 : Réponses B et C**

- A) Faux : Carotide interne
- B) Vrai
- C) Vrai
- D) Faux : Macula

**QCM 19 : Réponse E**

- A) Faux : Supérieur
- B) Faux : Deutoneurone → olfaction = chaîne binauronal
- C) Faux : Epiderme seulement, le derme et l'hypoderme proviennent du mésoblaste
- D) Faux : Ectodermique

**QCM 20 : Réponse E**

Les deux propositions sont fausses. Champ temporal=rétine nasale donc la voie nerveuse décusse donc c'est un trajet controlatéral. De plus les rayons lumineux sont croisés donc le champ visuel supérieur se projette sur l'hémi-rétine inférieure.

**QCM 21 : Réponse B et C**

- A) Faux : La projection corticale de l'audition se fait au niveau du lobe temporal, juste au-dessous de la fissure latérale (Sylvienne)
- B) Vrai
- C) Vrai
- D) Faux : V3 (nerf mandibulaire)

## 11. Téguments et Organes de recouvrement

### 2010 – 2011 (Pr. De Peretti)

#### **QCM 1 : À propos de la peau et des organes de recouvrement, donner les réponses justes :**

- A) Elle est constituée de l'épiderme, du derme et de l'hypoderme
- B) Les lignes de tensions cutanées sont perpendiculaires aux rides d'expression.
- C) Le fascia superficialis sépare le panicule adipeux du tissu cellulaire sus-jacent.
- D) Les glandes apocrines sont responsables de la thermorégulation.
- E) La glande mammaire à une origine ectodermique.

#### **QCM 2 : Parmi les structures ci-dessous, combien possèdent une origine ectoblastique :**

- |                                 |                       |
|---------------------------------|-----------------------|
| - L'hymen                       | - L'épiderme          |
| - Les petites et grandes lèvres | - Le derme            |
| - Le rein                       | - Les fascias         |
| - Les corps érectiles           | - La glande mammaire  |
| - L'urètre                      | - La graisse mammaire |

A) 3    B) 4    C) 5    D) 6    E) 7

#### **QCM 3 : Relation de cause à effet :**

**Effet :** Le syndrome de loge est caractérisé par une hyperpression au sein d'une loge musculaire inextensible

#### CAR

**Cause :** Le fascia superficialis est inextensible

A) VV liés    B) VV NON liés    C) VF    D) FV    E) FF

#### **QCM 4 : À propos de la systématisation des voies de la sensibilité, donner les réponses justes :**

- A) Les dermatomes sont des cancers bénins de la peau
- B) Le deutoneurone est toujours situé dans la moelle
- C) Le deutoneurone est toujours intra-axial
- D) Le deutoneurone est situé à des emplacements différents selon le type de tact mis en jeu
- E) Le 3ème neurone est au niveau du noyau latérodorsal postérieur du thalamus

### 2011 – 2012 (Pr. De Peretti)

#### **QCM 5 : Concernant l'anatomie générale des téguments, donnez les propositions vraies :**

- A) La peau possède, entre autres, une fonction de protection
- B) De l'extérieur vers l'intérieur on observe l'épiderme, le derme, l'hypoderme et le fascia profond
- C) Comme l'épiderme, derme et hypoderme sont d'origine ectoblastique
- D) Les glandes sudoripares ont un rôle dans la thermorégulation
- E) Aucune de ces réponses n'est correcte

#### **QCM 6 : Concernant la sensibilité cutanée, donnez les propositions vraies :**

- A) La sensibilité cutanée est véhiculée par une chaîne tri-neuronale
- B) La zone corticale cérébrale dévolue à la sensibilité cutanée se situe en regard du gyrus pré-central
- C) Au niveau du tronc, la peau reçoit une innervation sensitive en ceinture.
- D) Comme son nom l'indique, le nerf facial véhicule la sensibilité cutanée de la face
- E) Aucune de ces réponses n'est correcte

#### **QCM 7 : Relation de cause à effet :**

**Effet :** Les sciatiques de type L5 peuvent donner des douleurs irradiantes au gros orteil

#### CAR

**Cause :** Le gros orteil est essentiellement innervé par L4 et L5

A) VV liés    B) VV NON liés    C) VF    D) FV    E) FF

**QCM 8 : Concernant l'anatomie générale des téguments, donnez les propositions vraies :**

- A) Les lignes de tension cutanée sont perpendiculaires aux rides d'expression et parallèles aux axes musculaires
- B) Le sens du tact se projette au niveau du cortex du gyrus post central du lobe pariétal controlatéral
- C) De la superficie vers la profondeur on retrouve : les organites de la sensibilité et de la douleur, les organites de la chaleur puis les organites de la pression
- D) Le mamelon est innervé par des nerfs en provenance du myélomère T4
- E) Aucune de ces réponses n'est correcte

**QCM 9 : Concernant le sens du tact, donnez les réponses justes**

- A) De manière générale, les frontières entre les dermatomes ne sont pas nettes et se chevauchent.
- B) C6 innerve la face latérale de l'avant-bras et le pouce.
- C) Le protoneurone de la sensibilité de l'ensemble du corps sous la face est au niveau du ganglion spinal.
- D) Le deutoneurone de la sensibilité épicrotique se trouve au niveau de la medulla oblongata.
- E) Aucune réponse juste

**Correction : Téguments et Organes de recouvrement****2010 – 2011****QCM 1 : Réponse E**

- A) Faux : L'hypoderme n'en fait pas partie !  
B) Faux : Les lignes de tensions cutanées sont parallèles aux rides d'expression.  
C) Faux : Le fascia superficialis sépare le panicule adipeux du tissu cellulaire **SOUS-** jacent.  
D) Faux : Les glandes apocrines sont des glandes sudoripares responsables de la sécrétion des phéromones, mais pas de la thermorégulation.

**QCM 2 : Réponse B**

Les justes sont : l'hymen, les petites et grandes lèvres, l'épiderme et la glande mammaire.

**QCM 3 : Réponse C**

Le fascia superficialis EST extensible, à l'inverse du fascia profond, qui est en partie responsable du syndrome de loge.

**QCM 4 : Réponse E**

- A) Faux : Un dermatome est la surface cutanée qui est innervée par un étage myélomérique.  
B) Faux : Pas pour les voies sensitives véhiculées par des nerfs crâniens.  
E) Faux : Au niveau du noyau latéro-ventral postérieur du thalamus (NLVP).

**2011 – 2012****QCM 5 : Réponses ABD**

C) Faux : Seul l'épiderme est d'origine ectoblastique, toutes les autres « couches » cutanées sont d'origine mésoblastique

**QCM 6 : Réponses AC**

- B) Faux : La zone corticale dévolue à cette fonction se situe en regard du gyrus POST-central, au niveau du lobe pariétal  
C) Vrai : L'innervation en ceinture du tronc correspond aux différents métamères (étages nerveux de la moelle) ; l'innervation au niveau des membres est de type plexulaire (plusieurs racines nerveuses anastomosé et redistribuées).  
D) Faux : C'est le nerf trijumeau (V) qui véhicule la sensibilité cutanée de la face. Le nerf facial véhicule la motricité des muscles de celle-ci !

**QCM 7 : Réponse A**

Les 2 sont bien vraies et liées.

**QCM 8 : Réponses BC**

- A) Faux : C'est l'inverse !!!  
D) Faux : En provenance du myélomère T5.

**QCM 9 : Réponses ABCD**

Tout est juste ;)

## 12. Evolution Anatomique de l'Homme

### 2010 – 2011 (Pr. De Peretti)

#### **QCM 1 : Au sujet de l'anatomie comparée évolutive de l'Homme, donnez la réponse vraie:**

- A) Un col du fémur incliné de 130° par rapport à la verticale permet une répartition harmonieuse des pressions arrivants sur le membre inférieur.
- B) Le 1er métatarsien opposable est une caractéristique de l'homme.
- C) Chez les primates les formations olfactives ont pris de plus en plus d'importance au cours de l'évolution.
- D) La rétroversion du col du fémur favorise la flexion de la hanche.
- E) Tous les hominidés possèdent une pensée conceptuelle.

### 2011 – 2012 (Pr. De Peretti)

#### **QCM 2 : Concernant l'évolution anatomique de l'homme, donnez les propositions vraies :**

- A) La lordose lombaire est une des caractéristiques de la station érigée
- B) Le poids relatif du cerveau de l'homme est le plus important de toute l'espèce animale
- C) Comme chez les primates, l'hallux de l'homme est préhensif
- D) L'intelligence de l'homme réside dans la poussée du lobe frontal ainsi que dans la gyration du cerveau
- E) Aucune de ces réponses n'est correcte

#### **QCM 3 : Concernant l'évolution anatomique, donnez les propositions vraies :**

- A) L'homme est un hominidé
- B) L'homme est un homo sapiens sapiens sapiens.
- C) Les primates ont une vision binoculaire convergente
- D) Le trou occipital horizontal et la gracilité des membres supérieurs font partis des éléments essentiels caractérisant la station érigée
- E) Aucune de ces réponses n'est correcte

#### **QCM 4 : Concernant l'évolution anatomique, donnez les propositions vraies :**

- A) Les primates présentent un meilleur odorat et une plus faible vision que les autres mammifères
- B) Les primates disposent d'une vision stéréoscopique
- C) Les primates possèdent généralement 2 mamelles en position abdominale
- D) Les mammifères non primates disposent d'une excellente vision latérale
- E) Aucune de ces réponses n'est correcte

**Correction : Evolution Anatomique de l'Homme**

---

**2010 – 2011**

---

**QCM 1 : Réponse A :**

- B) Faux : Le 1er métatarsien de l'Homme n'est pas opposable (ne pas confondre avec métacarpien !)
- C) Faux : Ce sont les formations visuelles qui ont pris de l'importance au cours de l'évolution des primates.
- D) Faux : C'est l'antéversion du col du fémur qui va favoriser la flexion de hanche.
- E) Faux : L'australopithèque est un homininé qui ne possédait pas de pensée conceptuelle.

**2011 – 2012**

---

**QCM 2 : Réponses ABD**

C) Faux : Non, l'hallux de l'homme n'est pas préhensif, puisqu'il n'est pas opposable, comme votre pouce est opposable au reste de vos doigts. La préhension est caractérisée par la capacité à faire une pince entre la pulpe du pouce, et celle d'autres doigts, ou la pulpe de l'hallux et celle d'un autre orteil.

**QCM 3 : Réponses ACD**

B) Faux : L'homme est un homo sapiens sapiens, et pas un triple sapiens.

**QCM 4 : Réponses BD**

- A) Faux : C'est l'inverse, les primates disposent d'une meilleure vision et d'un moins bon odorat
- C) Faux : En général les mamelles sont en position pectorales chez le primate, et non abdominale