



F2 : LE PERINEE

1. Généralités

Le périnée ou plancher pelvien est *l'ensemble des parties molles qui ferment, en bas, le petit bassin*.

Dans son ensemble, le périnée a une forme losangique à grand axe antéro-postérieur, dont les sommets sont le coccyx (post), le pubis (ant) et les ischions (laté). Dans ce losange on délimite 2 triangles :

- Le triangle postérieur = **triangle anal**
- Le triangle antérieur = **triangle uro-génital**

Il est constitué d'éléments :

- * **Cutanés = périnée cutané = pudendum = vulve**

2. Le périnée cutané

Anus : au niveau du triangle postérieur = triangle anal + présence de plis radiés

Vulve = pudendum : au niveau du triangle antérieur = triangle uro-génital

Mont du pubis = mont de vénus : en avant de la symphyse pubienne + volumineux et rempli de graisse chez la femme + recouvert de poils à section polygonale de type sexuel + présence de glandes sébacées et sudoripares

Sillon génito-fémoral : sépare le périnée du membre inférieur

Grandes lèvres : en arrière du mont du pubis + formation charnue et poilue dont la peau recouvre de la graisse + présence de glandes sudoripares et sébacées (++) + Présente une commissure antérieure et postérieure + très colorées

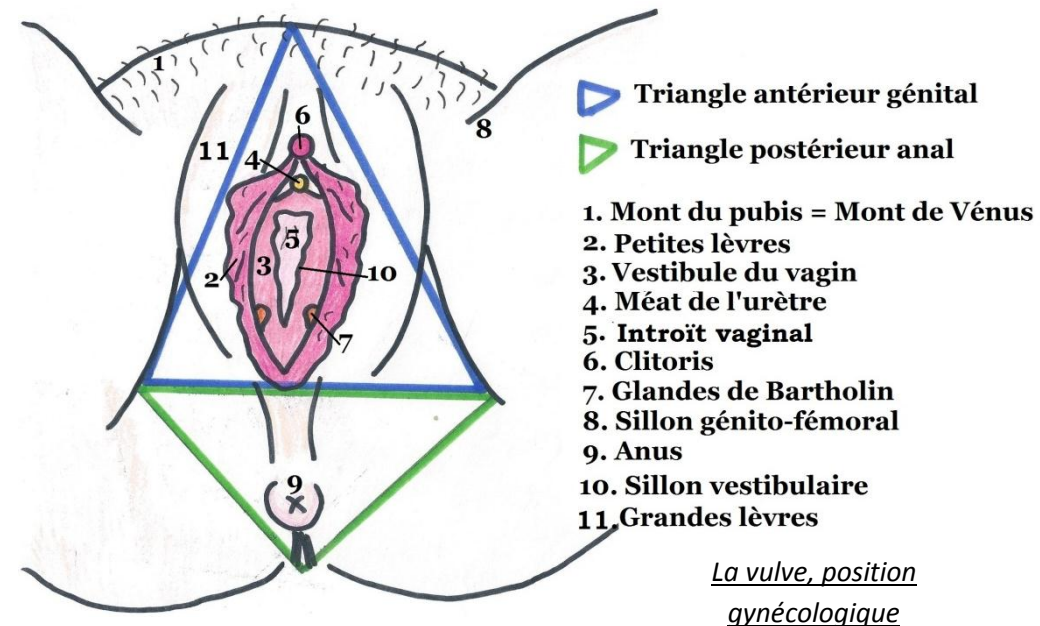
Petites lèvres = nymphes : dirige le jet de l'urine + sont plus longues que les grandes lèvres chez la jeune femme et rétrécissent chez la vieille femme + très colorées + réunies en arrière par le frein des petites lèvres qui disparaît après le 1^{er} accouchement + non poilues/charnues

Clitoris : innervé par le nerf pudendal + sa partie antérieure est recouverte par le capuchon du clitoris + dans sa partie postérieure se trouve le frein du clitoris qui est un repli des petites lèvres

Vestibule du vagin : entre les petites lèvres et l'introït vaginal, avec un axe antéro-postérieur

Introït du vagin = entrée du vagin : au centre du vestibule vaginal, obstrué par l'hymen

Orifice urétéral : en arrière du frein du clitoris et en avant de l'ouverture du vagin + présence des **glandes urétrales de Skene (orthosympathique ++)** de part et d'autre qui servent à la lubrification de la vulve lors des rapports sexuels et si elles sont hypertrophiées → phénomène des femmes fontaines.



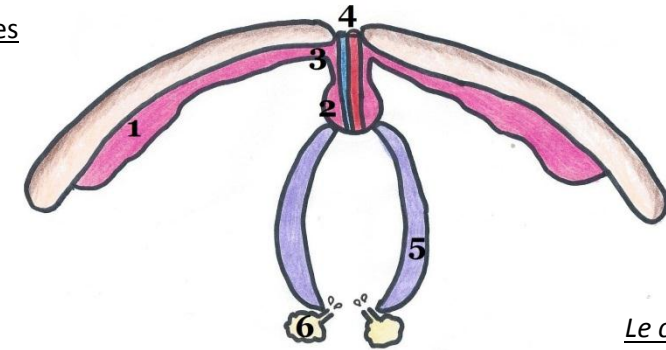
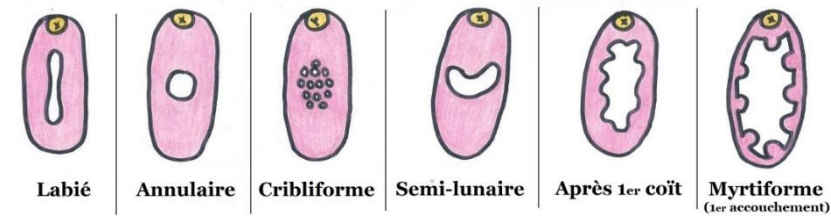
Orifices des glandes vestibulaires majeures de Bartholin : en arrière du vestibule du vagin + sécrète la **cyprine**, produit lubrifiant lors de l'excitation sexuelle ++.

Bartholinite : infection des glandes de Bartholin → si on enlève les 2 risque d'assèchement de la vulve

Hymen : Il est normalement perforé pour permettre l'évacuation des menstruations. Chez la femme, cette perforation peut être **labiée**, **annulaire**, **cribliforme** ou **semi-lunaire**. Si hymen imperforé → douleurs abdominales lors des règles.

Après le 1^{er} coït complet (défloration), l'hymen se déchire, saigne et présente des **caroncules hyménales**.

Après le 1^{er} accouchement, l'hymen disparaît presque complètement avec quelques vestiges appelés **caroncules**



1. Racine du clitoris
2. Gland du clitoris
3. Genou du clitoris
4. Artère + Veine du clitoris
5. Bulbe vestibulaire
6. Glande de Bartholin

Le clitoris et ses racines, en vue inférieure

3. Les corps érectiles

Les organes érectiles ne sont pas des muscles mais des « ballons ».

Mécanisme : l'artère apporte le sang puis les muscles en cornets (cf. + bas) autour se contractent, empêchant ainsi le retour veineux → gonflement = intumescence = érection (imparfaite chez la femme).

/!\ L'érection est permise à la fois par la contraction des muscles en cornets qui favorisent l'intumescence des corps érectiles = innervation volontaire contrôlée par le nerf pudendal + par le Parasympathique qui agit directement sur les corps érectiles = innervation involontaire.

Le nerf pudendal assure également l'innervation sensitive des corps érectiles.

a. Le clitoris = corps caverneux

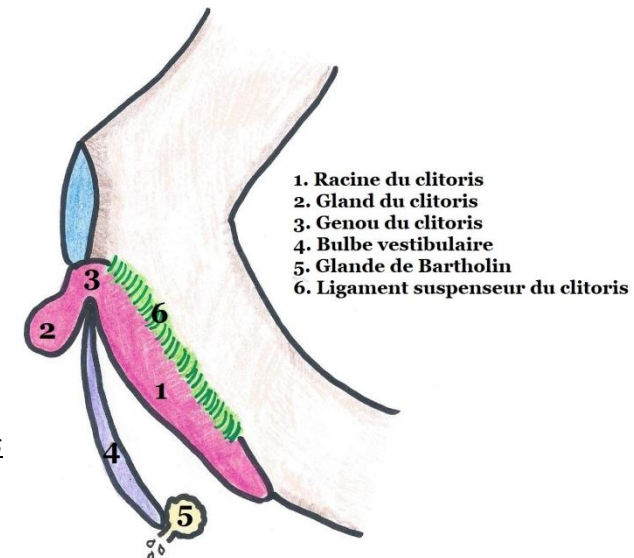
Insertion pubo-ischiale. Il présente :

- 2 **racines = piliers** qui s'insèrent sur l'ischion et se rejoignent pour former le corps du clitoris
- 1 **gland** qui est sa partie visible (3-4mm)
- 1 **genou** situé entre les racines et le gland
- Des **ligaments suspenseurs = pubo-clitoridiens** qui rattachent le corps du clitoris à la symphyse pubienne
- Des **artères et veines clitoridiennes**

Clinique : Une disjonction de la symphyse pubienne peut entraîner une déchirure du clitoris mais pas de l'urètre car chez la Femme il est court et très mobile (≠ de l'Homme) +++

b. Les bulbes vestibulaires = corps spongieux

- **Fer à cheval à concavité inférieure**
- Il y a 2 bulbes vestibulaires qui entourent le vestibule du vagin et se réunissent en arrière du clitoris
- Les glandes vestibulaires majeures de Bartholin sont en arrière des bulbes vestibulaires



Le clitoris et ses racines, en vue latérale

4. Le périnée musculaire = diaphragme périnéal = diaphragme uro-génital

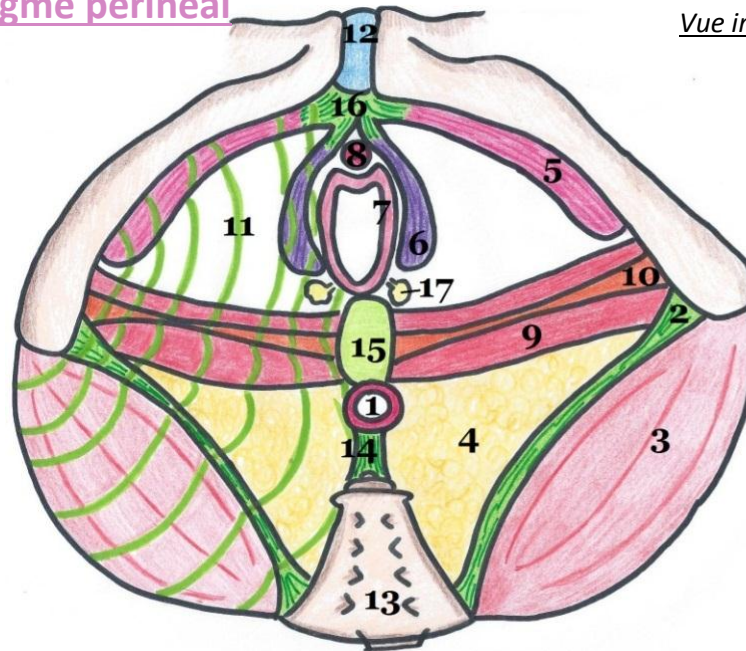
☆ Triangle postérieur

Sphincter strié (volontaire et externe) de l'anus : c'est le seul élément du périnée musculaire contenu dans le diaphragme postérieur. Il est attaché en avant au noyau fibreux central du périnée et en arrière au coccyx par le raphé ano-coccygien.

Ligament sacro-tubéral : n'appartient pas au périnée

Muscle grand fessier : n'appartient pas au périnée + responsable du galbe de la fesse + contenu avec son fascia dans la fosse glutéale.

Fosse ischio-rectale : n'appartient pas au périnée + graisse/corps adipeux qui permet au rectum de se remplir de matières fécales.



Vue inférieure du périnée musculaire

1. Sphincter strié de l'anus
2. Ligament sacro-tubéral
3. Muscle grand fessier
4. Fosse ischio-rectale
5. Muscles ischio-caverneux
6. Muscles bulbo-spongieux
7. Muscle constricteurs de la vulve
8. Muscle uréthro-vaginal
9. Muscle transverse profond
10. Muscle transverse superficiel
11. Fascia périnéal inférieur
12. Symphyse pubienne
13. Sacrum
14. Ligament ano-coccygien
15. Noyau fibreux central du périnée
16. Tendon commun des muscles ischio-caverneux
17. Glandes majeures de Bartholin

☆ **Le noyau fibreux central du périnée** : entre les 2 ischions, lame tendineuse formée d'un entrecroisement de fibres sur laquelle s'insèrent la plupart des muscles. C'est la clé de voute de la statique du périnée +++ → élément majeur pour éviter les descentes d'organes ++.

☆ Triangle antérieur

LES MUSCLES EN CORNETS : favorisent l'intumescence des corps érectiles → muscles striés à contraction volontaire +++

Muscles ischio-caverneux (2) : entourent les racines du clitoris + se réunissent en avant par un tendon commun qui passe au-dessus des Vx clitoridiens → compression lors de la contraction des muscles → intumescence clitoridienne (+chassent le sang des piliers du clitoris vers le gland)

Muscles bulbo-spongieux = bulbo-vestibulaire (2) : entourent les bulbes vestibulaires + se réunissent en avant par un tendon qui va rejoindre celui des ischio-caverneux

LES AUTRES PETITS MUSCLES

Muscle constricteur de la vulve : **en dedans des muscles bulbo-spongieux** + muscle annulaire, strié squelettique volontaire, « fort agréable car va enserrer le pénis » selon Depé ;) + disparaît pratiquement après le 1^{er} accouchement + responsable du *penis captivus*

Muscle uréthro-vaginal = sphincter strié de l'urètre : volontaire + s'insère sur les parois du vagin + innervé par le nerf pudendal

LES MUSCLES TRANSVERSES DU PERINEE

Muscle transverse profond : muscle plat + entre l'ischion et le noyau fibreux central du périnée (NFCP) + volumineux et innervé par le nerf pudendal

Muscle transverse superficiel : au-dessous du profond, tendu entre ischion et NFCP, muscle plat + grêle

★ Fascia périnéal

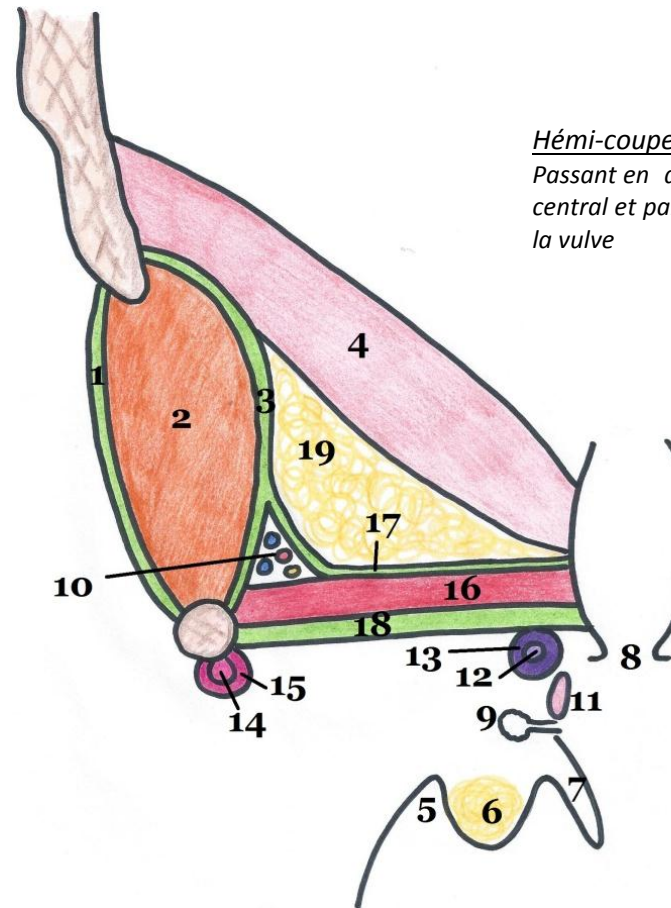
Il est soutenu par les muscles transverses et composé de 2 feuillets :

- Fascia périnéal supérieur = profond
- Fascia périnéal inférieur = superficiel

/ ! \ Dans le cours c'est plus détaillé (lequel est le + épais, etc) mais Depé change de version chaque année, donc on ne vous met pas les détails dans les fiches, on verra ce qu'il dit et au besoin on lui demandera plus d'explications ☺

Canal pudendal (=honteux) d'Alcock : dans un dédoublement des fascias du muscle obturateur interne et du muscle transverse + lieu de passage des vaisseaux pudendaux internes (2 veines, 1 artère, 1 nerf)

Clinique : On pratique l'épisiotomie (=incisure du périnée) pendant l'accouchement pour éviter que le passage de la tête du bébé ne fasse éclater la vulve et les sphincters → on anesthésie en piquant en dedans des ischions, dans le nerf pudendal



Hémi-coupe frontale du périnée

Passant en avant du noyau fibreux central et par la partie postérieure de la vulve

1. Membrane obturatrice
2. Muscle obturateur interne
3. Fascia de l'obturateur interne
4. Levator ani (faisceau pubo-génital)
5. Sillon génito-fémoral
6. Grandes lèvres (+ graisse)
7. Petites lèvres
8. Introït vaginal
9. Glandes vestibulaires majeures
10. Canal pudendal d'Alcock
11. Muscle constrictor de la vulve
12. Bulbe vestibulaire
13. Muscle bulbo-spongieux
14. Racines du clitoris
15. Muscle ischio-caverneux
16. Muscle transverse profond
17. Fascia périnéal supérieur
18. Fascia périnéal inférieur (épais++)
19. Espace graisseux

Innervation de la vulve = périnée cutané :

- **Dans sa partie antérieure et superficielle** : par les **nerfs ilio-hypogastriques (L1)** et **génito-fémoral (L2)** = petits nerfs de la paroi abdominale qui vont dans le membre inférieur et les organes génitaux → mont de Venus, grandes lèvres (une petite partie est innervée par le nerf pudendal donc S3 mais retenez que grandes lèvres c'est surtout L1/L2)
- **Dans sa partie postérieure et profonde** : par le **nerf pudendal = nerf honteux (prédominance S3++)** et le **nerf anal (S4)** → petite lèvre, vestibule et clitoris pour S3 et anus pour S4

Innervation du diaphragme périnéal = périnée musculaire : Nerf honteux = pudendal +++

Vascularisation de la vulve : Vx (artère + veine) honteux ext provenant du triangle de Scarpa + honteux int

Vascularisation du diaphragme périnéal : Vx honteux int +++

Drainage lymphatique de la vulve :

- **Dans sa partie superficielle** : **nœuds lymphatiques inguinaux superficiels** (individualisés en 4 cadrans et se drainent dans les nœuds iliaques ext)
- **Dans sa partie profonde** : **nœud lymphatiques iliaque ext**