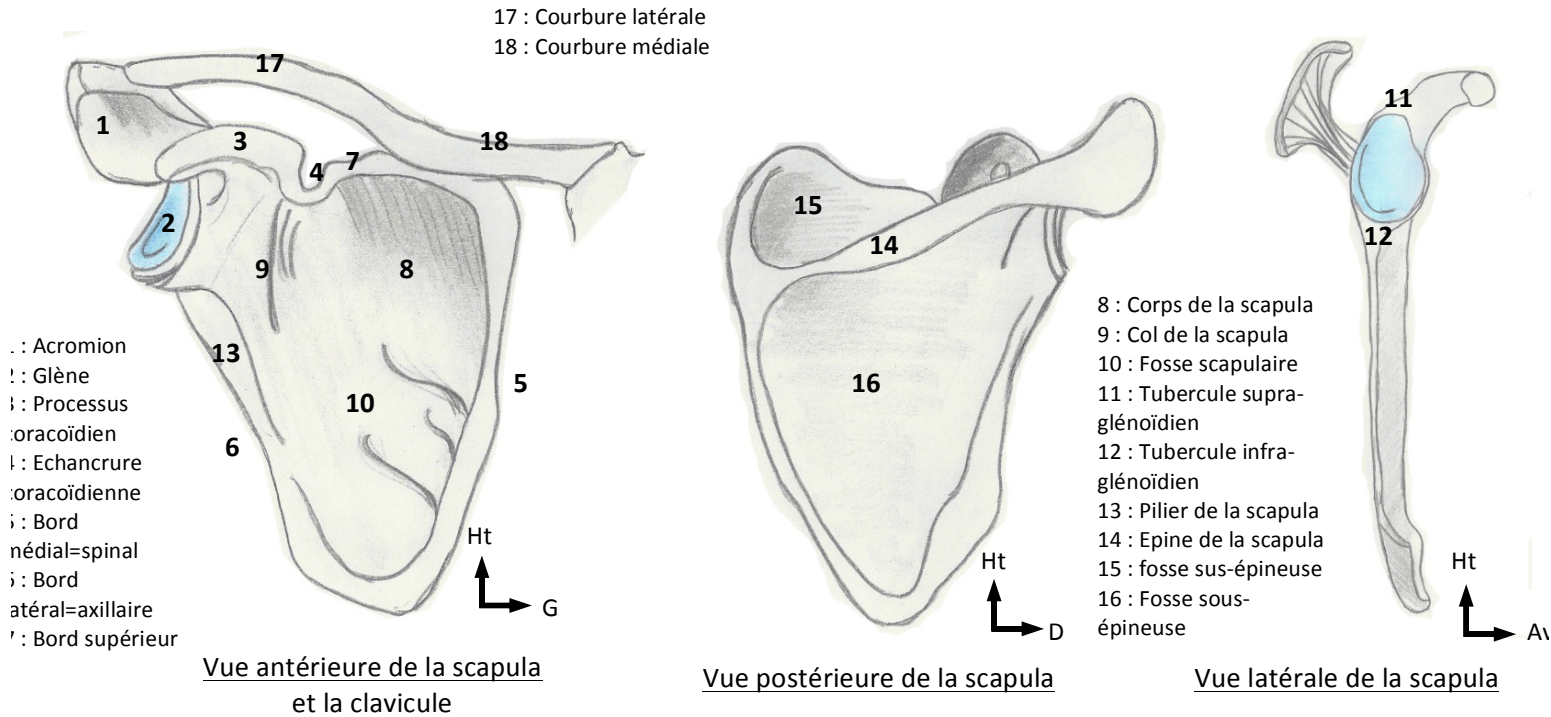


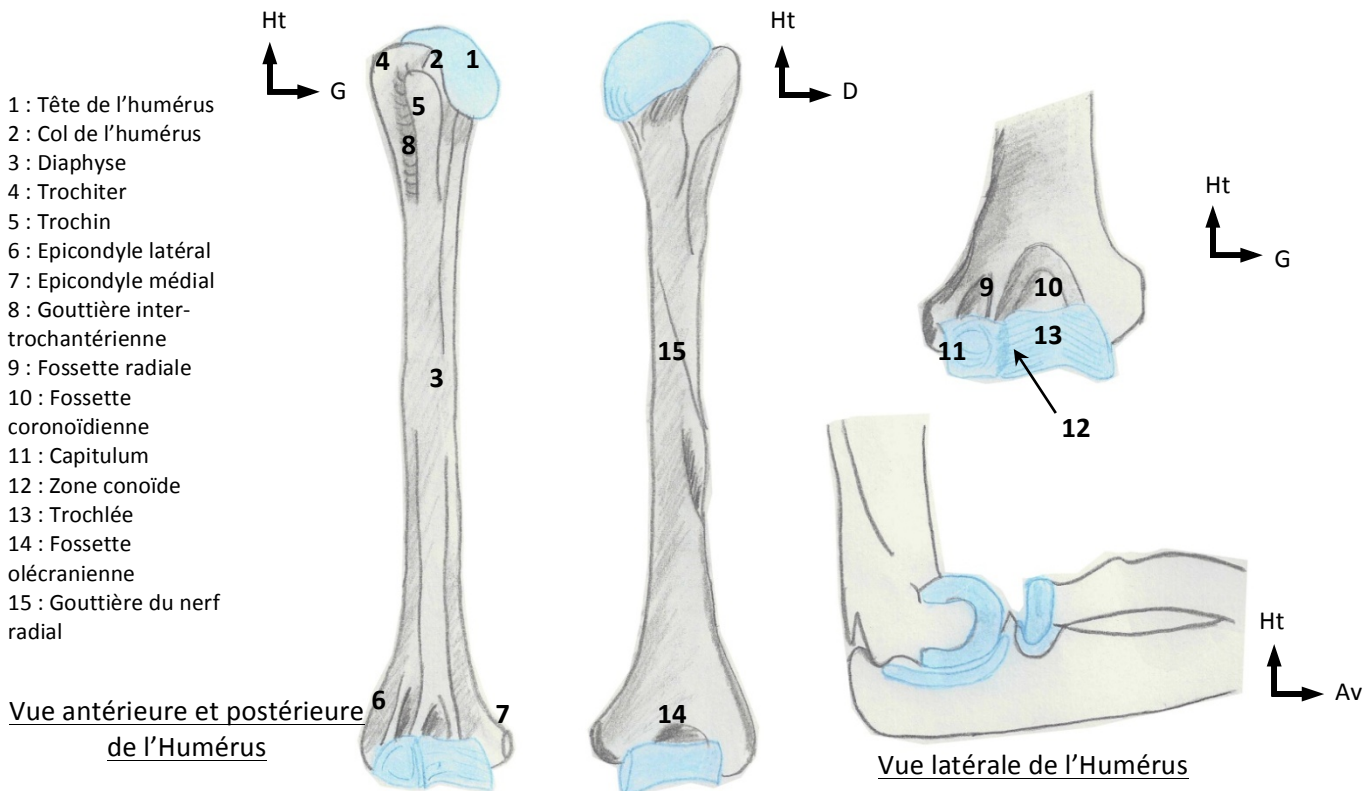
OSTEOLOGIE DU MEMBRE SUPERIEUR

I. Ceinture Scapulaire



| Clavicule | | |
|---|--|---|
| Description générale | S'articule avec | |
| <ul style="list-style-type: none"> Os long sans canal médullaire (pleine d'os spongieux car os plat étiré) en forme d'un S italique Union entre l'acromion et le sternum Présente une courbure médiale à convexité antérieure et une courbure latérale à convexité postérieure Ses fractures sont fréquentes et bénignes (rarement opérées) | <ul style="list-style-type: none"> Manubrium sternale (au niveau de son extrémité médiale= incisure sternale) → articulation en selle (manubrium=concave, clavicule=convexe, fragment de tore plein) Acromion (au niveau de son extrémité latérale =incisure acromiale) → articulation plane | |
| Scapula | | |
| Description générale | Vue antérieure | Vue postérieure |
| <ul style="list-style-type: none"> Os plat, Triangulaire 3 bords, 3 angles Face antéro-médiale → regarde en avant et en dedans Face postéro-médiale → regarde en arr et dehors | <p>On décrit :</p> <ul style="list-style-type: none"> Fosse sous-scapulaire (pellucide donnant insertion au Mu sous-scapulaire) Bord axillaire=externe (+ son sillon) Bord spinal=interne Bord supérieur (avec le processus coracoïde et l'échancre coracoïdienne (scapulaire) où passe le nerf sus-scapulaire) | <ul style="list-style-type: none"> Glène visible SANS son encroûtement cartilagineux Epine de la scapula qui divise la scapula en : <ul style="list-style-type: none"> -fosse sus-épineuse -fosse sous-épineuse Se termine par l'acromion Processus coracoïde Col de la scapula |
| <p style="text-align: center;">S'articule avec</p> <ul style="list-style-type: none"> Clavicule → articulation plane Humérus → énarthrose=sphéroïde <p style="margin-top: 10px;"><i>A la base la scapula était dans un plan sagittal, elle s'est frontalisée jusqu'à devenir oblique</i></p> | <p>Au niveau du bord axillaire :</p> <ul style="list-style-type: none"> Seul épaissement osseux=Pilier de la scapula (1cm) Glène de la scapula (forme de poire creuse à grosse extrémité inf → surface articulaire avec l'humérus, concave, verticale, regardant en avant et en dehors) Col de la scapula =rattache la glène à la fosse sous-scapulaire Tubercules supra-glénoïdien et infra-glénoïdien donnant respectivement insertion à la longue portion du biceps et du triceps <p>Au niveau du bord supérieur :</p> <ul style="list-style-type: none"> Processus coracoïdien (forme d'un doigt recourbé en avant) Incisure scapulaire=échancre coracoïdienne, se situant à la base du processus → site de syndrome canalaire | |

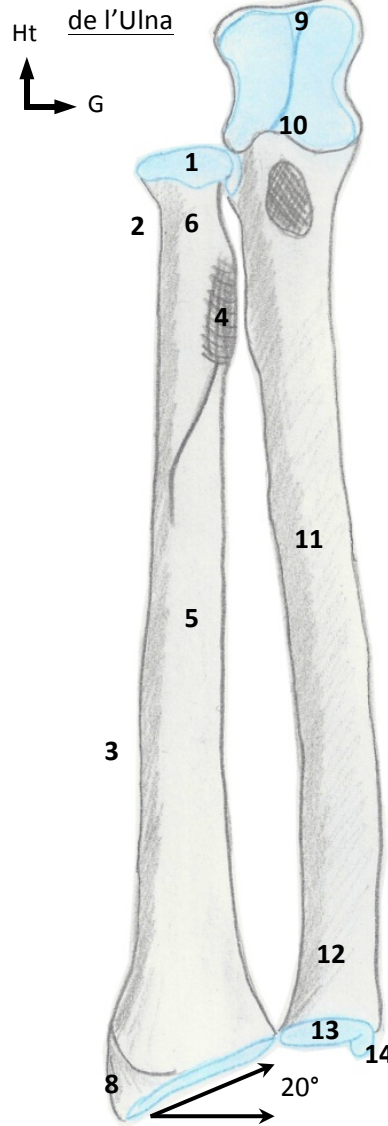
II. Os du Bras



| Humérus | | |
|---|--|---|
| <i>Description générale</i> | <i>Vue antérieure</i> | <i>Vue postérieure</i> |
| <ul style="list-style-type: none"> • Os long • Diaphyse triangulaire à la coupe • 2 faces antérieures et 1 face postérieure • 2 métaphyses et 2 épiphyses | <p><u>Extrémité supérieure :</u></p> <ul style="list-style-type: none"> • Tête : → fragment de sphère aplatie encroûté de cartilage, 45-50mm de diamètre, s'articulant avec la glène de la scapula → regarde en haut, en dedans et en arrière • Col télescopique et aplatis situé juste en-dessous de la tête → angle cervico-diaphysaire de 130° et un angle de rétroversion de 20° • Métaphyse supérieure : → Tubercule majeur (=Trochiter, Grosse Tubérosité), en dehors, son sommet se projette à la jonction 1/3 supérieur – 1/3 moyen de la tête humérale → visible en vue antérieure ET postérieure → Tubercule mineur (=Trochin, Petite Tubérosité), en avant et en dedans → visible uniquement en vue antérieure → Gouttière inter-tubérositaire → passe le tendon de la longue portion du biceps | <ul style="list-style-type: none"> • Gouttière de passage du nerf radial (1/3 moyen de la diaphyse) dirigée en bas et en dehors → s'enroule autour de l'humérus et sort de cette gouttière 4 travers de doigts au-dessus de l'épicondyle latéral → nerf de l'extension du coude et du poignet (à vérifier lors de fractures de l'humérus) • Trochlée avec la fosse olécraniennne au-dessus, où va se loger l'olécrane en extension du coude • Gouttière de passage du nerf ulnaire (au-dessus de l'épicondyle médial) → Innerve les deux derniers doigts de la main → Syndrome canalaire |
| | <p><u>Extrémité inférieure :</u></p> <ul style="list-style-type: none"> • Elargie transversalement et déjeté en avant → Palette humérale • Formé de 2 colonnes : interne (médiale) et externe (latérale), prolongée par les épicondyles (palpables) médial et latéral • Formé d'une métaphyse et d'une épiphyse encroûtée de cartilage (3 zones) : → Capitulum= fragment de sphère apposée en avant de la palette et en dehors → visible uniquement en vue antérieure → Trochlée humérale, poulie avec rainure centrale et 2 joues visibles en vue ant et post → joue médiale plus développée → Entre les deux=zone conoïde, zone de raccordement cartilagineuse entre le capitulum et la trochlée • Fossette coronoïdienne, au-dessus de la trochlée, permettant le logement du processus coronoïdien en flexion du coude • Fossette radiale, au-dessus du capitulum, permettant le logement de la tête radiale en flexion du coude | |
| <p><u>S'articule avec</u></p> <ul style="list-style-type: none"> • Scapula → énarthrose= sphéroïde • Ulna → Trochlée • Radius | | |

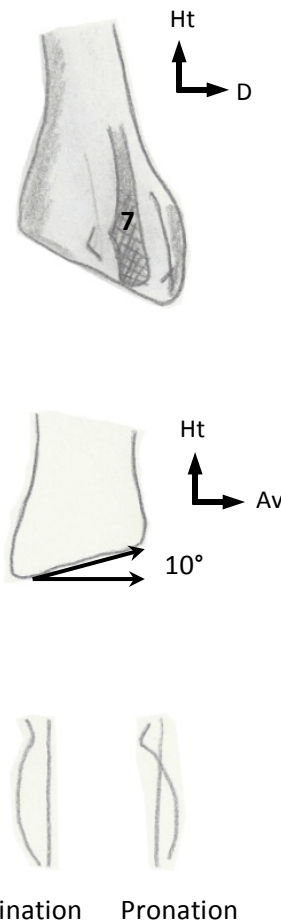
III. Os de l'Avant-Bras

Vue antérieure du Radius et de l'Ulna



- 1 : Tête du Radius
- 2 : Courbure supérieure
- 3 : Courbure inférieure
- 4 : Tubérosité Radiale
- 5 : Diaphyse du Radius
- 6 : Col du Radius
- 7 : Crête de Lister
- 8 : Styloïde du Radius
- 9 : Olécrane
- 10 : Processus coronoïdien
- 11 : Diaphyse de l'Ulna
- 12 : Col de l'Ulna
- 13 : Tête de l'Ulna
- 14 : Styloïde de l'Ulna

Vue postérieure du Radius



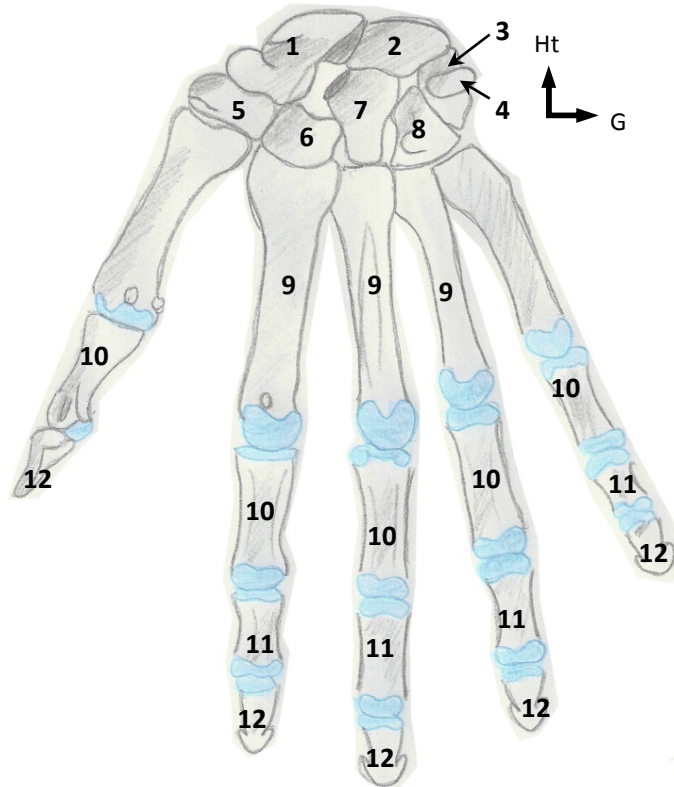
| Radius | | |
|--|--|--|
| Description générale | Vue antérieure | Vue postérieure |
| <ul style="list-style-type: none"> • En dehors • Triangulaire à la coupe avec sommet interne (face antérieure, postérieure et latérale) • Angle saillant interne donnant insertion à la membrane interosseuse • Forme d'un vilebrequin= lui permet de s'enrouler autour de l'Ulna lors la pronation • Os long avec deux courbures : <ul style="list-style-type: none"> - Courbure supérieure=courbure supinatrice → dirigée de haut en bas et de dehors en dedans - Courbure inférieure= courbure pronatrice → dirigée de haut en bas et de dedans en dehors | <p><u>Extrémité supérieure :</u></p> <ul style="list-style-type: none"> • Tête=fragment de cylindre plein, encroûtée au niveau de : <ul style="list-style-type: none"> → sa face supérieure (articulation avec le capitulum) avec un méplat médial s'articulant avec la zone conoïde → sa surface circonférentielle (articulation avec l'incisure radiale supérieure de l'Ulna avec le ligament annulaire) • Col oblique, en bas et en dedans • Tubérosité radiale (antérieure et interne) =zone d'insertion du tendon du biceps située au 1/5 ème supérieur de la diaphyse | <ul style="list-style-type: none"> • Surface articulaire inférieure antéversée, donc non visible • Face postérieure de la métaphyse →Présente de nombreuses gouttières de passage de tendon, ainsi que la crête médiane postérieure du radius (Lister) palpable. |
| | <p><u>Extrémité inférieure :</u></p> <ul style="list-style-type: none"> • Incisure ulnaire=fragment de cylindre creux, sur la partie médiale, s'articule avec la tête de l'Ulna • Incisure carpienne= regarde en bas de 80°, en avant de 10° et en dedans de 20° présentant un champs scaphoïdien latéral et un lunarien médial • styloïde radiale (palpable): saillie inférieure et latérale • Face antérieure de la métaphyse=plane | |
| <p><u>S'articule avec</u></p> <ul style="list-style-type: none"> • Ulna • Humérus • Os du Carpe | | |

| Ulna | |
|--|--|
| Description générale | Vue antérieure |
| <ul style="list-style-type: none"> • Os droit, rectiligne • En dedans, à concavité antérieure • Diaphyse rectiligne et triangulaire à la coupe (face antérieure, postérieure et médiale) • Crête postérieure saillante, palpable • Relié au radius par une membrane interosseuse pour éviter qu'ils s'écartent l'un de l'autre • Prono-supination → amplitude de 180° | <p><u>Extrémité supérieure :</u></p> <ul style="list-style-type: none"> • Incisure humérale de l'Ulna=surface articulaire en rail plein (crête centrale et 2 faces latérales) qui s'encastre dans la trochlée humérale (rail creux) → concave en avant • Processus coronoïdien (en dessous de l'incisure humérale) → se loge dans la fossette coronoïdienne en flexion du coude • Olécrane=énorme processus avec son bec, au-dessus de l'incisure humérale → se loge dans la fossette olécraniennne en extension du coude • Incisure radiale de l'Ulna=fragment de cylindre creux → surface articulaire avec la face circonférentielle de la tête du radius |
| S'articule avec | <p><u>Extrémité inférieure :</u></p> <ul style="list-style-type: none"> • Col de l'Ulna=rattache la tête de l'Ulna à la diaphyse • Tête de l'Ulna=fragment de cylindre plein, encroûté de cartilage sur sa partie inférieure, avec à son sommet le processus styloïde de l'Ulna (toujours plus court que celui du Radius, et palpable). La tête de l'ulna est 2mm + haut que l'extrémité inférieure du radius |

IV. Os de la Main

Vue antérieure des Os de la Main

- 1 : Scaphoïde
- 2 : Lunatum
- 3 : Triquetrum
- 4 : Pisiforme
- 5 : Trapèze
- 6 : Trapézoïde
- 7 : Capitulum
- 8 : Hamatum
- 9 : Métacarpe
- 10 : P1
- 11 : P2
- 12 : P3



Articulations :
-Scaphoïde → radius, lunatum, capitulum, trapézoïde, trapèze (+ un gros tubercule palpable)

-Capitulum (le + grand os du carpe) → scaphoïde, lunatum, triquetrum, trapézoïde, hamatum

Carpe :
 Concavité antérieure fermée par un lig formant le **tunnel carpien** dans lequel passe le **nerf médian** (fléchisseur des doigts)

| Squelette de la Main | | |
|---|--|--|
| Squelette du Carpe | Squelette du Métacarpe | Squelette des Phalanges |
| <p>Formé de plusieurs os courts avec deux rangées :</p> <ul style="list-style-type: none"> - Rangée supérieure, formé de dehors en dedans : par le scaphoïde (forme de bateau, mal vascularisé), le lunatum, (forme d'un croissant de lune ac une face sup convexe et une inf concave), le triquetrum (forme d'une pyramide), le pisiforme (forme et taille d'un pois) - Rangée inférieure, formée par le trapèze, le trapézoïde, le capitulum (qui a la forme d'un bouchon de champagne) et l'hamatum avec son crochet qui part en avant | <ul style="list-style-type: none"> • 5 os longs • Chaque métacarpien présente une base, un corps, un col et une tête • Les bases et les têtes sont encroûtées de cartilage • Triangulaires à la coupe • Art trapezo – métacarpienne (1^{er}) : torse creux (métacarpe) /torse plein (trapèze) → permet la pince pulpo-pulpaire | <ul style="list-style-type: none"> • 3 par doigt sauf le pouce • Os longs, avec base, corps et tête • 1^{ère} phalange (proximale) → phalange ou P1 • 2^{ème} phalange (moyenne) → phalangine ou P2 • 3^{ème} phalange (distale) → phalangette ou P3 (extrémité lancéolée) • <i>Les dernières phalanges ont une seule surface articulaire alors que les autres en ont 2</i> |