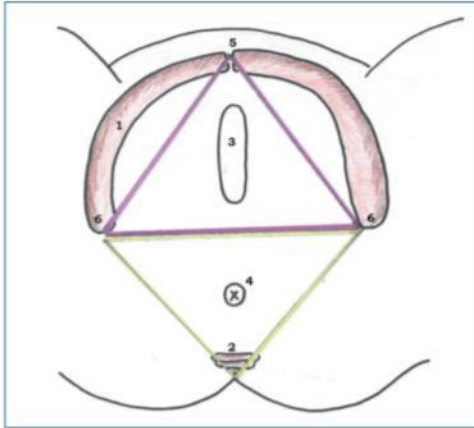


## Cours 2 – Le Périnée



Le périnée = plancher pelvien = **ensemble des parties molles (peau, graisse, fascias) qui ferment en bas le petit bassin.**

Dans son ensemble il a une **forme losangique** à grand axe antéro-postérieur avec pour sommet le pubis, les ischions et le coccyx, et est **formé de 2 triangles** :

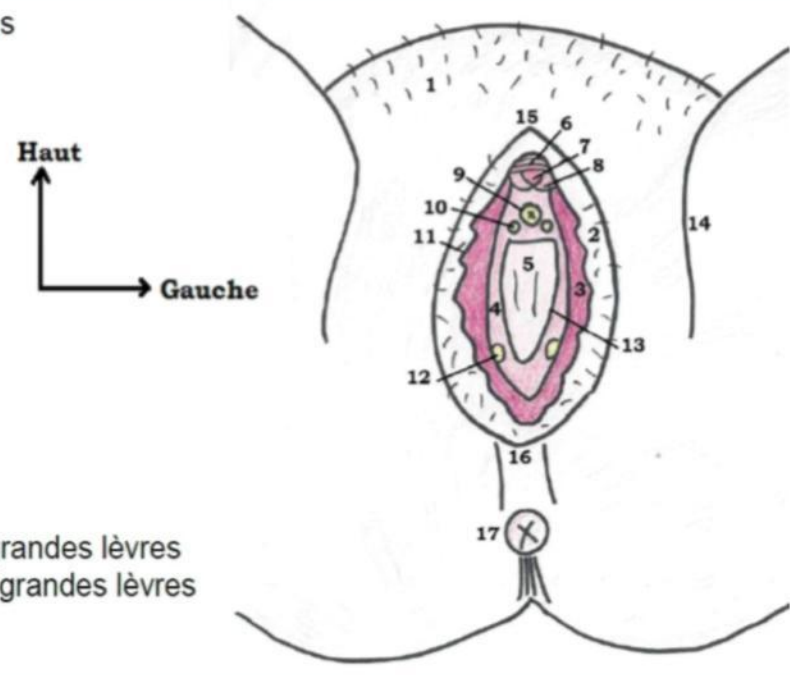
- **Triangle antérieur** = triangle uro-génital
- **Triangle postérieur** = triangle anal

Eléments cutanés : périnée cutané = pudendum (vulve) + anus

Eléments musculaires : périnée musculaire = diaphragme uro-

*La vulve, position gynécologique (= position de taille = genu pectoral)*

1. Mont du pubis = Mont de Vénus
2. Grandes lèvres
3. Petites lèvres
4. Vestibule du vagin
5. Introït vaginal
6. Capuchon du clitoris
7. Gland du clitoris
8. Frein du clitoris
9. Méat urétral
10. Glande urétrale de Skene
11. Sillon inter-labial
12. Glandes de Bartholin
13. Sillon vestibulaire
14. Sillon génito-fémoral
15. Commissure antérieure des grandes lèvres
16. Commissure postérieure des grandes lèvres
17. Anus



**Périnée cutané 1<sup>er</sup> plan :**

• **Triangle postérieur = anal**

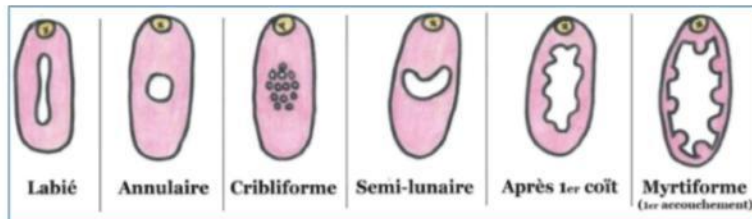
- **Anus** : plis radiés

• **Triangle antérieur = uro-génital**

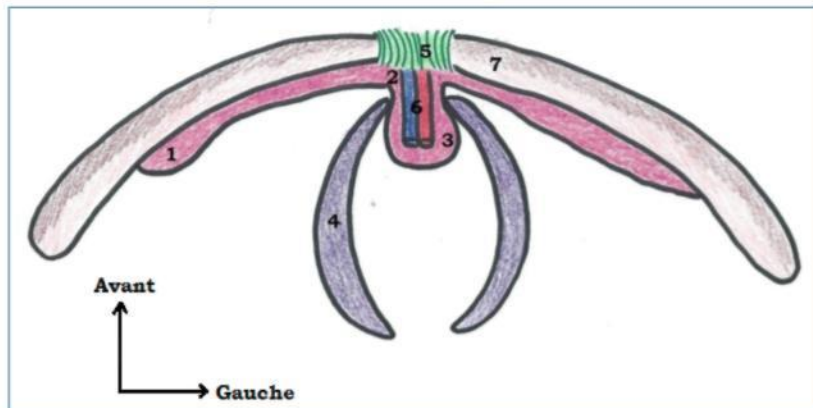
- **Vulve = pudendum** : antérieure et frontale chez la petite fille, postérieure et sagittale après la puberté
- **Mont du pubis = mont de vénus = mont du pudendum** : boule graisseuse d'amortissement en regard de la symphyse pubienne, poilu
- **Sillon = plis génito-fémoral** : sépare la vulve du mb inf
- **Grandes lèvres** : charnues (= graisseuses) et poilues
- **Sillon labial = inter-labial**
- **Petites lèvres = nymphes** (car elles dirigent le jet d'urine comme les nymphes dirigeaient le jet des sources dans la mythologie) : non charnues et non poilues, plus longues que les grandes lèvres chez la jeune femme puis s'atrophie avec la vieillesse
- **Clitoris** : le capuchon recouvre le gland en avant ; dans sa partie post on a le frein du clitoris (replis des nymphes)
- **Vestibule du vagin** : entre les nymphes et l'introït vaginal
- **Méat urétral** : partie antérieure du vestibule, permet un sondage urinaire + **glandes de Skene (sympathiques +++)** qui lubrifient la vulve lors de l'excitation sexuelle. Quand elles sont hypertrophiées on a le phénomène des *femmes fontaines*
- **Introït vaginal = entrée du vagin** : obstrué par l'hymen
- **Glandes de Bartholin** : partie postérieure et inférieure du vestibule, glandes vestibulaires majeures (**sympathiques +++**) → sécrètent le cyprine, produit lubrifiant lors de l'excitation sexuelle

⚠ **Patho'** : bartholinite = infection des glandes de Bartholin, si on doit enlever ces glandes → risque d'assèchement de la vulve.

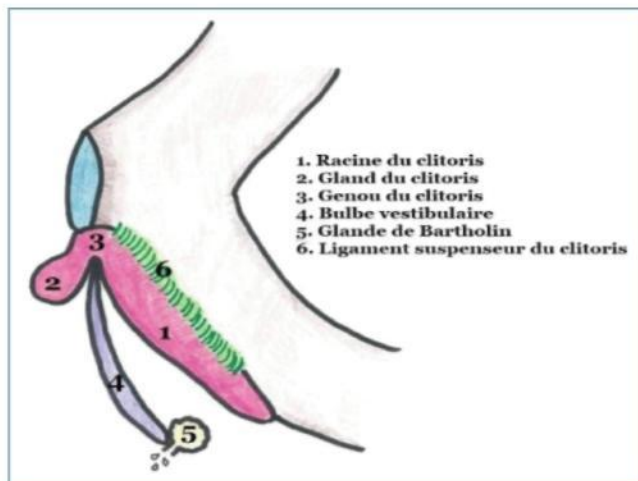
### Les différentes formes d'hymens



### Vue inférieure du clitoris et des bulbes vestibulaires



### Le clitoris et ses racines, en vue latérale



**Hymen** : normalement perforé pour permettre l'évacuation des règles.

Chez la femme vierge il peut être **labié (++)**, **annulaire**, **cribliforme** ou **semi-lunaire**. Si l'hymen est imperforé on aura une douleur atroce lors des 1<sup>ères</sup> règles.

- Après la 1<sup>ère</sup> pénétration (= coït) complet, l'hymen se déchire saigne (mais pas toujours) et présente des **caroncules hyménales**
- Après le 1<sup>er</sup> accouchement l'hymen disparaît presque complètement, il ne reste plus que des vestiges : les **caroncules myrtiformes**

### Périnée cutané 2<sup>ème</sup> plan : Les corps érectiles

**Mécanisme des corps érectiles** : ce ne sont pas des muscles mais des ballons qui vont se gonfler de sang puis les muscles en cornets autour se contractent et empêchent ainsi le retour veineux → gonflement = intumescence = érection (imparfaite chez la femme)

L'érection est permise par :

- **Contrôle volontaire** : innervation somatique (= volontaire) des muscle en cornet par le nerf pudendal
- **Contrôle involontaire** : innervation parasympathique des corps érectiles

• **Le clitoris = corps caverneux** : il a la forme d'une mouette :

- 2 racines = **piliers** : s'insèrent sur les branches ischio-pubiennes et se rejoignent pour former le corps du clitoris
- 1 genou = **angle entre le corps et le gland**, recouvert du capuchon
- **Ligaments suspenseurs de clitoris = pubo-clitoridiens** qui rattachent le corps du clitoris au pubis

*Enveloppé par le fascia des corps érectiles*, grêle au niveau du corps et du gland et épais au niveau des piliers  
*Vascularisé* par une artère et une veine clitoridienne (vaisseaux dorsaux)

• **Les bulbes vestibulaires = corps spongieux**

2 bulbes D et G situés en dessous et latéralement au clitoris

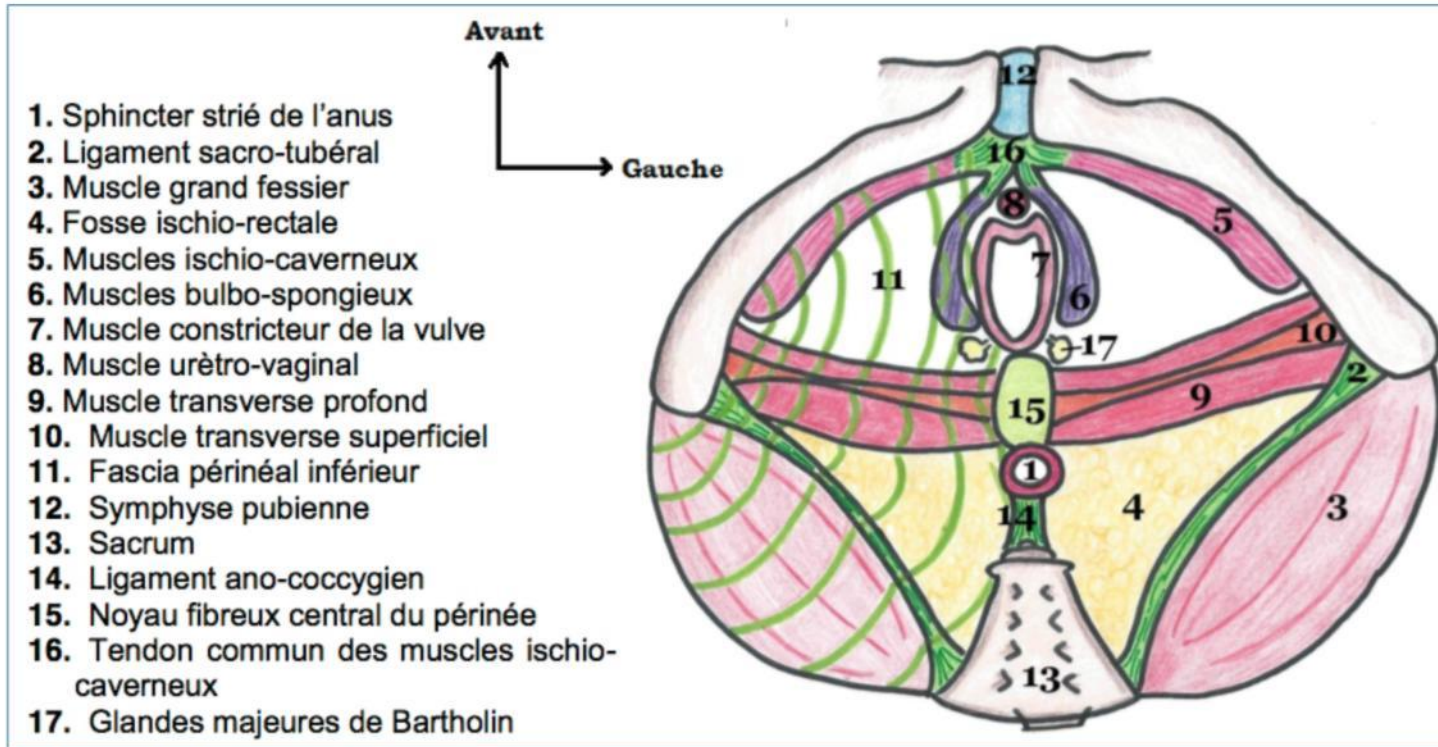
Entourent le vestibule du vagin et se rejoignent en haut → forme un **V ou U à concavité inférieure**

Les glandes vestibulaires majeures de Bartholin sont en arrière des bulbes vestibulaires

Entouré par le fascia des corps érectiles mais leur capacité d'érection est moins importante que celle du clitoris

⚠ **Patho'** : en cas de disjonction du pubis il y a des risques de déchirure du clitoris

## Vue inférieure du périnée musculaire



1. Sphincter strié de l'anus
2. Ligament sacro-tubéral
3. Muscle grand fessier
4. Fosse ischio-rectale
5. Muscles ischio-caverneux
6. Muscles bulbo-spongieux
7. Muscle constricteur de la vulve
8. Muscle urètro-vaginal
9. Muscle transverse profond
10. Muscle transverse superficiel
11. Fascia périnéal inférieur
12. Symphyse pubienne
13. Sacrum
14. Ligament ano-coccygien
15. Noyau fibreux central du périnée
16. Tendon commun des muscles ischio-caverneux
17. Glandes majeures de Bartholin

• **Triangle postérieur :**

- Sphincter strié de l'anus : seul élément musculaire du triangle post du diaphragme périnéal : en avant se trouve le NFCP et en arrière ligament sacro-coccygien
- Ligament sacro-tubéral : **N'APPARTIENT PAS** au diaphragme périnéal
- Muscle grand fessier : **N'APPARTIENT PAS** au diaphragme périnéal

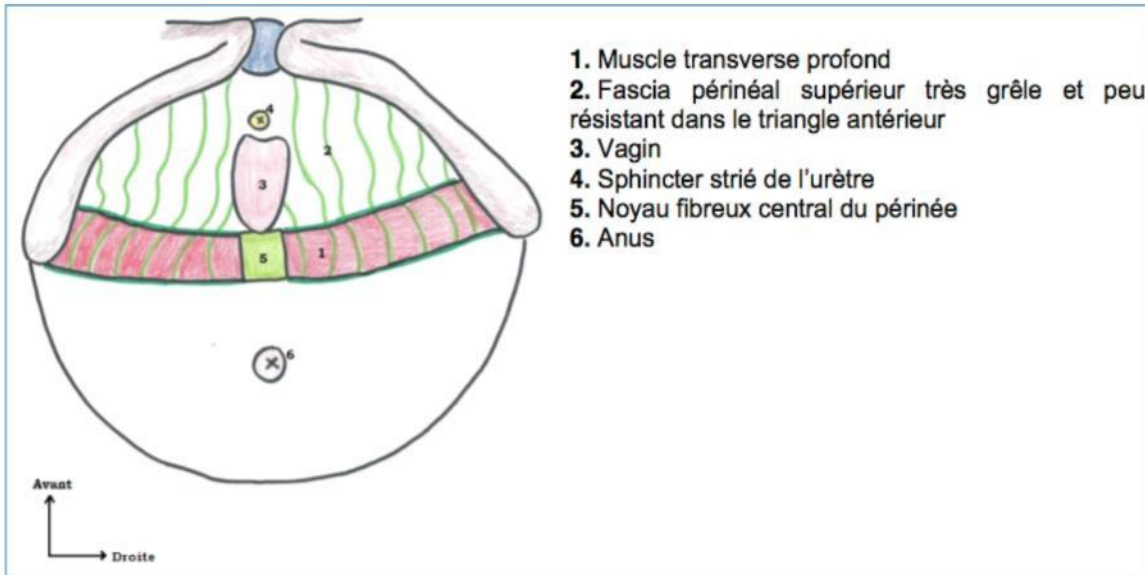
- **NFCP (Noyau Fibreux Central du Périnée) : clé de voute de la statique du périnée** : point le plus important du périnée +++ évite la descente d'organes.  
Entrecroisement de fibres sur lesquels s'insèrent la plupart des muscles.

**Diaphragme périnéal = diaphragme uro-génital :**

• **Triangle antérieur :**

- Muscles en cornet : favorisent l'intumescence des corps érectiles : **strié à contraction volontaire +++ :**
- \* *Ischio-caverneux (x2)* : entourent les racines du clitoris + se réunissent en avant par un ligament/tendon commun qui passe au dessus des vx clitoridiens -> compression lors de la contraction des muscles -> intumescence clitoridienne (chassant le sang des piliers du clitoris vers le gland)
- \* *Bulbo-spongieux = bulbo vestibulaires (x2)* : se réunissent au niveau du genou par un tendon qui va rejoindre celui des ischio-caverneux
- **Autres muscles :**
  - \* *Constricteur de la vulve* : strié squelettique, responsable du pénis captivus (cède au massage en toucher rectal), disparaît après l'accouchement car muscle très peu résistant, mais très agréable pour l'homme ;)
  - \* *Sphincter strié de l'urètre* : muscle volontaire innervé par le nerf pudendal
- **Muscles transverses du périnée :** volontaires, innervés par le nerf pudendal
  - \* *Profond* : plat et volumineux entre l'ischion et le NFCP
  - \* *Superficiel* : au-dessous du profond, plat et grêle entre l'ischion et le NFCP

### Vue supérieure du fascia périnéal supérieur



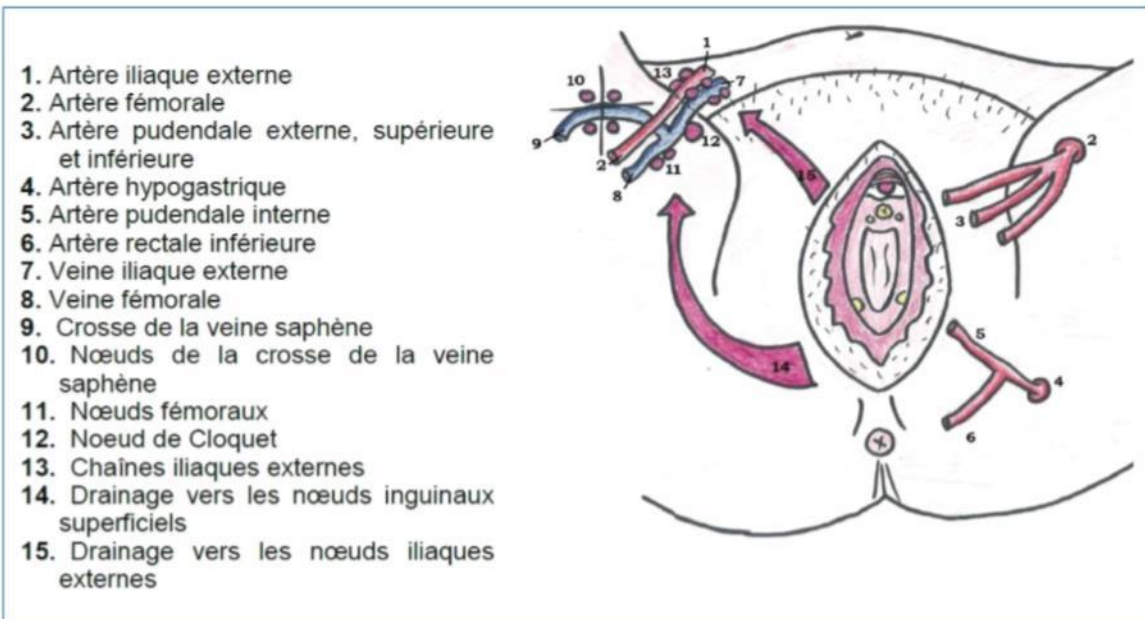
1. Muscle transverse profond
2. Fascia périnéal supérieur très grêle et peu résistant dans le triangle antérieur
3. Vagin
4. Sphincter strié de l'urètre
5. Noyau fibreux central du périnée
6. Anus

### Fascias du diaphragme uro-génital :

Il existe 2 fascias : superficiel et profond

- **Superficiel :** il est **sous cutané** et sépare la graisse superficielle de la graisse sous cutanée.  
N'enveloppe pas le diaphragme périnéal.
- **Profond :**
  - **Supérieur :** **grêle**, ne tapisse que la partie antérieure au dessus du muscle transverse profond, et n'entour pas les muscles en cornet
  - **Inférieur :** **épais, complet, très résistant**, tapisse toute la face inférieure du diaphragme périnéal avec les sphincters et les muscles transverses profonds et superficiels

### Vascularisation de la vulve



1. Artère iliaque externe
2. Artère fémorale
3. Artère pudendale externe, supérieure et inférieure
4. Artère hypogastrique
5. Artère pudendale interne
6. Artère rectale inférieure
7. Veine iliaque externe
8. Veine fémorale
9. Crosse de la veine saphène
10. Nœuds de la crosse de la veine saphène
11. Nœuds fémoraux
12. Nœud de Cloquet
13. Chaînes iliaques externes
14. Drainage vers les nœuds inguinaux superficiels
15. Drainage vers les nœuds iliaques externes

### Vascularisation (artérielle et veineuse) de la vulve :

- **Dans sa partie antérieure et superficielle :** vx (artère + veine) honteux = pudendaux externes supérieurs et inférieurs (branches des vx fémoraux provenant du triangle de Scarpa)
- **Pour sa partie postérieure et profonde :** vx honteux = pudendaux internes (branches des vx hypogastriques = iliaques internes)

### Vascularisation du diaphragme périnéal : vx honteux internes ++

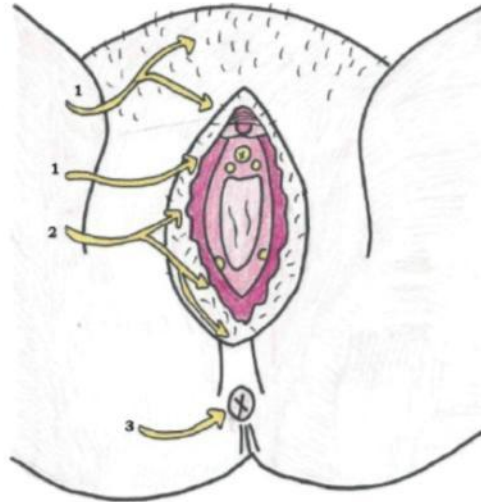
### Drainage lymphatique de la vulve :

- **Nœuds lymphatiques inguinaux superficiels** (individualisés en 4 cadrans autour de la crosse de la veine saphène interne = grande saphène) et se drainant ensuite dans les nœuds iliaques externes + **ganglion inguinal de Cloquet** qui draine toute la lymphe du mb inf
- **Nœuds iliaques externes**

**Innervation de la vulve****Schéma 4 : Innervation de la vulve**

1. Nerf ilio-hypogastrique (L1) et nerf génito-fémoral (L2)
2. Nerf pudendal (S2, S3, S4)
3. Nerf rectal inférieur (S4)

Haut  
Gauche

**Innervation de la vulve = pudendum = périnée cutané :**

- **Dans sa partie antérieure** : par le **rameau ant de L1 (nerf ilio-hypogastrique)** et **rameau ant de L2 (nerf génito-fémoral)** -> donc si paralysie **au-dessous** de L2 on garde une certaine sensibilité de la vulve
- **Dans sa partie moyenne et interne** : par le **nerf pudendal (S2 S3 S4)** -> si paralysie **au-dessus**, la sensibilité moyenne et profonde est perdue, dès une lésion de L3-L4-L5 par ex
- **Dans sa partie postérieure** : par le **nerf rectal inférieur = anal (S4)** et par le **plexus sacro-coccygien (S4 S5 C1)**

**Innervation du diaphragme périnéal = périnée musculaire :**

**Nerf honteux = pudendal (S2 S3 S4) +++** pour la **motricité volontaire** des muscles et l'innervation **sensitives** des corps érectiles et **nerf rectal inférieur = nerf anal (S4)** pour la **motricité volontaire** du sphincter strié de l'anوس



Voilà ma première fiche est terminée :) Si vous avez des commentaires à me faire part sur la présentation etc... N'hésitez pas ! L'UE9 étant la dernière spé du semestre à être abordée, on peut se dire qu'on a le temps avant de la bosser... Mais si vous commencez à la travailler et l'assimiler dès maintenant, vous passerez moins de temps dessus à la fin du semestre au moment où il vous faudra revoir toutes les autres matières du concours ! Enfin c'est une UE où le perfect est vraiment faisable, où quasiment tout le monde a de bonnes notes donc ne faites pas l'impasse sur elle, et les spés en général, qui servent plus à ne pas perdre de places qu'à en gagner... Bref L'ANATOMIE C'EST LA VIE !!!

Love <3  
-Toscana -