



UE 7 – SSH – Anthropologie – Evolutionnisme social et culturel

INTRODUCTION

Pourquoi se pencher sur des concepts d'anthropologie sociale ?

- En tant que médecin nous serons amenés à **prendre en charge des patients de société et de cultures différentes**
- La rencontre entre le médecin et le patient est d'abord une **rencontre de 2 sphères de représentations** :
 - celle du **médecin** avec sa propre **culture** et ses propres **origines**
 - celle du **patient**, c'est à dire la manière dont il se **représente le monde et la manière dont il se représente le médecin**
- Le médecin doit **réfléchir** sur sa vision du monde et **comprendre les bases de sa représentations pour éviter d'avoir une approche idéologique des gens et de ne pas prendre en compte leur diversité, spécificité et unicité** :
 - **Importance clinique** : l'expression de la douleur, l'apparition des symptômes varient en fonction des cultures
 - **Importance thérapeutique ++** : toutes les cultures n'acceptent pas les mêmes traitements (pilule, suppositoire, électrochocs)
 - **Importance éthique** : Le praticien doit respecter la culture et les idéologies de ses patients

« Je ne permettrai pas que des considérations de religion, de nation, de race, de parti ou de classe sociale viennent s'interposer entre mon devoir et mon patient » **SERMENT D'HIPPOCRATE**

L'évolutionnisme suppose une **évolution des sociétés et des cultures** :

- ✓ Pour l'anthropologie sociale et culturelle (science qui existe depuis le XIX^e siècle), il faut **rechercher de lois et des mécanismes d'évolution**
- ✓ **Influencé par le Darwinisme** qui lui donne ses **concepts**
- ✓ L'évolution des sociétés semble plus facile à envisager que l'évolution des espèces
Mais le social est un phénomène beaucoup plus complexe que le biologique, multiforme et instable.

L'évolutionnisme en science sociale entraîne une **classification des sociétés** : **racisme latent ou non** (Tintin au Congo – Banania)

Les critiques remettent en cause l'idée d'une évolution linéaire (de la sauvagerie jusqu'à la civilisation) incompatible avec la diversité des changements sociaux.

I. Définitions

Société → Ensemble d'individus qui **partagent des normes, des comportements et une culture**, et qui **interagissent en coopération** pour former un groupe ou une communauté.

Sociologie → **discipline scientifique** qui vise à comprendre comment fonctionne et comment se transforme la vie collective, à travers les interactions qui existent entre les acteurs qui la constituent (individus, ensemble d'individus, organisations, institutions) et ce, au-delà de toute référence à un absolu quel qu'il soit et au-delà de la compréhension qu'ont ces mêmes acteurs.

Culture → **ensemble de normes et de valeurs qui correspondent à un ensemble d'institutions**

Ex : L'éducation – le mariage – la concurrence...

Les fonctions de la culture :

- ✓ Régulation de l'interaction sociale
- ✓ Accumulation des productions humaines
- ✓ Libération de temps
- ✓ Constitution de l'identité individuelle et collective

Normes → **modèle de comportement défini par un contexte social déterminé**

- Normes formelles : normes inscrites, déterminées par la loi...
- Normes informelles : apprises pas l'éducation



Aspects méthodologiques en anthropologie sociale et culturelle :

1- Neutralité des valeurs méthodologiques

- ⇒ dire ce qui "est", ne pas dire ce qui devrait (ou ne devrait pas) être
- ⇒ ne pas donner des jugements de valeur

2- Position an-idéologique : neutraliser ses propres positionnements idéologiques dans l'analyse

II. Origine de l'évolutionnisme unilinéaire

- ✓ L'évolutionnisme unilinéaire suppose une évolution des sociétés humaines dans une seule direction ; de l'état de sauvagerie à l'état civilisé
- ✓ Il est né au confluent de plusieurs idées du XIX^e siècle
- ✓ Il est basé sur la **comparaison de certaines sociétés** et l'idée qu'il existerait des sociétés « arriérées » et des sociétés « avancées » :
 - sociétés modernes et antiques
 - Sociétés occidentales et non-occidentales
- ✓ Découverte d'un état primitif → certains groupes n'auraient pas été touchés par le temps qui passe
- ✓ Cette idéologie montre une croyance en un progrès de l'humanité, qui conduit à interpréter la société moderne comme une étape avancée d'un processus continu
- ⇒ Aucun chercheur n'a classé sa société d'origine comme étant en retard ou arriérée !!

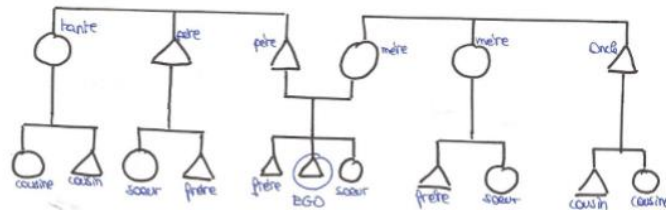
⇒ Mais la société contemporaine est-elle réellement avancée ?
(réflexion philosophique du jour :p)

On peut classer les sociétés en fonction :

- ✓ Des productions culturelles
- ✓ De la langue
- ✓ Des outils et techniques (médicales, de construction...)
- ✓ De l'organisation familiale et des systèmes de parenté
- ✓ De la religion
- ✓ Des mythes

⇒ Le système familial est une **construction culturelle**

Le système familial Iroquois : Pour les iroquois, les frères du père sont des pères (ils ont donc les mêmes fonctions sociales que les pères dans notre société). Les sœurs des mères sont des mères. Leur famille est beaucoup plus étendue que la notre. Les enfants des frères de notre père et des sœurs de notre mère sont nos frères et sœurs.



Les précurseurs :

Klemm (1843)

Il classe les sociétés en **trois types** : la sauvagerie – la soumission – la liberté

Pour passer d'un état à l'autre, il faut faire des acquisitions successives dans les domaines de la technique et l'organisation religieuse et politique

La raison de ces différences entre les cultures : l'inégalité des races, les unes étant passives, les autres actives



Bachofen (1861)

Il classe les sociétés selon le type de rapport sexuel et l'organisation familiale

Selon lui on a : **promiscuité** (inorganisation dans les rapports sexuels) → **système matriarcal** → **système patriarcal**

III. L'évolutionnisme radical

- ⇒ Apparition après Darwin et son ouvrage sur l'évolution des espèces (1859)
- ⇒ Etudes postulant une succession universelle d'étapes régies par un déterminisme rigoureux

Herbert Spencer :

Recherche d'un principe unique et générale de l'évolution régie par les lois de la mécanique : les individus qui composent la société sont assimilés à la matière

Loi universelle : passage continu de l'hétérogénéité à

l'homogénéité et celle d'une intégration de plus en plus grande des parties dans le tout

Parfois possibilité de mouvement inverse de dissolution

Lewis Henry Morgan : Ancient society (1877) ++

Evolution de l'humanité de l'état de sauvagerie vers la civilisation en passant obligatoirement par l'état de barbarie

- Tous les peuples soumis à ce même type d'évolution, avec des vitesses différentes
- Les uns stagnent à l'étape originelle, les autres à la deuxième, tandis que d'autres encore avaient atteint la troisième
- Chaque phase divisée en trois périodes successives caractérisées par une innovation technique

<u>La sauvagerie</u>	<u>La barbarie</u>	<u>La civilisation</u>
<ul style="list-style-type: none"> ✓ <u>Promiscuité</u> ✓ <u>Absence de régulation dans les unions</u> ✓ <u>Communisme primitif</u> <p>Ancienne : langage Moyenne : feu- hache - lance Récente : arc</p>	<p>Invention de :</p> <ul style="list-style-type: none"> ✓ <u>Poterie</u> ✓ <u>Elevage et agriculture</u> ✓ <u>métallurgie</u> 	<p>Ancienne : écriture Moyenne : poudre à canon Moderne : vapeur – électricité</p>

Parallèlement à ces inventions techniques chaque phase est aussi caractérisée :

- Promiscuité
- Famille consanguine prohibant seulement l'union entre parents et descendants directs
- Mariage par groupes
- Famille matriarcale
- Famille patriarcale polygamique
- Famille monogamique

Le darwinisme social : Dérive de l'évolutionnisme unilinéaire



✓ **Doctrine politique** (≠ théorie scientifique !) :

- la lutte pour la vie entre les hommes est l'état naturel des relations sociales
 - Les conflits sont la source fondamentale du progrès humain
- ✓ Son action politique préconise de

supprimer les institutions et comportements qui font obstacle à l'expression de la lutte pour l'existence et à la sélection naturelle et l'élimination des moins aptes

- ✓ Le darwinisme préconise de supprimer les mesures de protection sociale et les actes charitables
- ✓ Quand ce darwinisme social est associé à l'idée d'inégalité des races, **il fait de la lutte entre les races le moteur de l'évolution humaine → Nazisme**

IV. Critiques

Des **doutes** apparaissent concernant le caractère unilinéaire de l'évolution

→ Originalité des diverses cultures

Tout en affirmant l'existence d'une loi générale du développement des sociétés, certains ont réduit ce schéma à des « idées élémentaires » prenant des formes diverses et aboutissant à des types sociaux et culturels différents suivant les peuples

Les théories diffusionnistes de Franz Boas :

- ✓ **Réaction la plus vive contre l'influence de Morgan** : Il critique la méthode des « ethnologues de chambre »

- ✓ Il remarque des **phénomènes d'emprunt et de diffusion d'une société à une autre à partir d'un foyer culturel**
- ✓ Même s'il y a des constances dans l'évolution des sociétés, il est **dangereux d'en déduire des lois de transformation** :
 - Explication de cultures particulières
 - Soit vers la recherche de structures

V. Positions actuelles

Aujourd'hui : **Classement des sociétés** mais on recherche surtout les **particularités** sur les lignes générales de l'évolution humaine

White : **évolutionnisme universel** → le progrès culturel expliqué par l'augmentation quantitative de l'énergie rendue utilisable

Steward : **évolutionnisme multilinéaire**

- ✓ trouver des rapports de causalité et des lois générales dans les changements qui peuvent survenir au sein d'un groupe social
- ✓ **Il existe des connexions entre les divers facteurs de changement** :
 - le milieu
 - le développement technologique
 - l'appareil social
 - les idéologies



CONCLUSION

Comment classer sans juger ?

Quels sont nos critères pour comparer les différentes sociétés ?

- Le développement économique
- Le développement technique et technologique
- PIB ou BNB

Le Bonheur national Brut (BNB) est un indice qui mesure le niveau de bonheur des bhouthanais depuis 1972. Il repose sur **quatre principes fondamentaux** :

- la croissance et le développement économiques responsables
- la conservation et la promotion de la culture bhoutanaise
- la sauvegarde de l'environnement et la promotion du développement durable
- la bonne gouvernance responsable

⇒ **La classification dépend des critères que nous prenons en compte ++**

*Gros bisouuus à ma petite pandouille qui va tout tout tout déchirer !
<3 (oui vraiment tout...)*

