

ANATOMIE DE LA TÊTE ET DU COU

Les cavités de la face



LA CAVITÉ NASALE

Schéma 1 : trajet de l'air au travers des fosses nasales + vue ant des FN + schéma du labyrinthe ethmoïdal

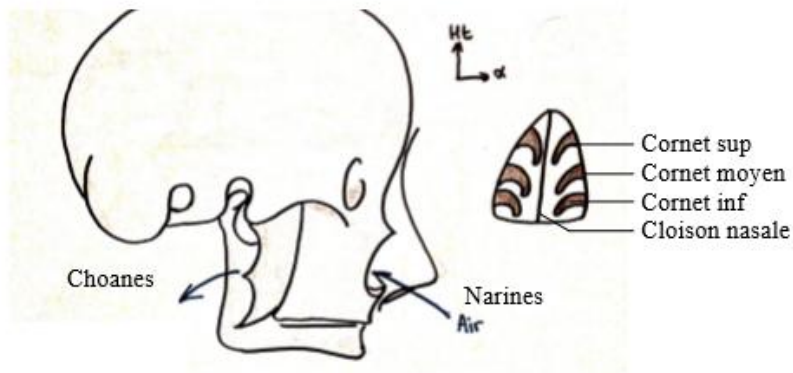
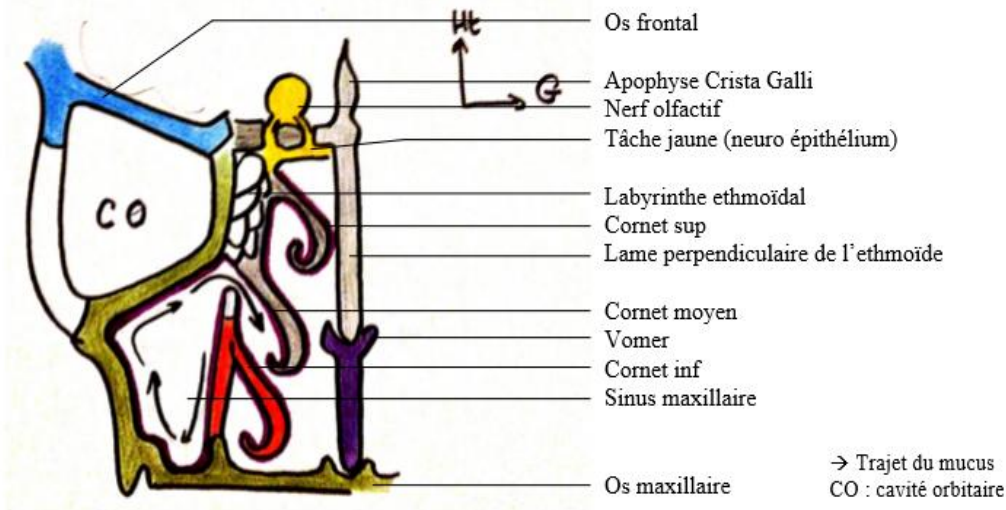


Schéma 17 : vue antérieure de la fosse nasale droite



Description :

- Cavité **respiratoire principale**
- **2** fosses nasales
- Les **fosses nasales**: séparées par une **cloison médiane**
 - **Lame orbitaire** : partie **sup** de la cloison
 - **Os Vomer** : partie **inf** de la cloison
- **Partie supérieur** : **lame criblée** de l'Ethmoïde (*Petite partie par sinus frontal + sphénoïde.*)
 - **Bulbe olfactif** → Filets du **I** → **muqueuse olfactive**
- **Partie latérale** :
 - **Labyrinthe éthmoïdien** : Cornet sup + moyen
 - **Cornet inf** = os à part
 - **Cornets** : **convexité médiale**, méat sur leur **face lat.**
- **Plancher** : **Maxillaire** (en avant) + **Palatin** (en arrière)
- **Trajet air** : fosses nasales → Choanes → Naso-pharynx (entonnoir)

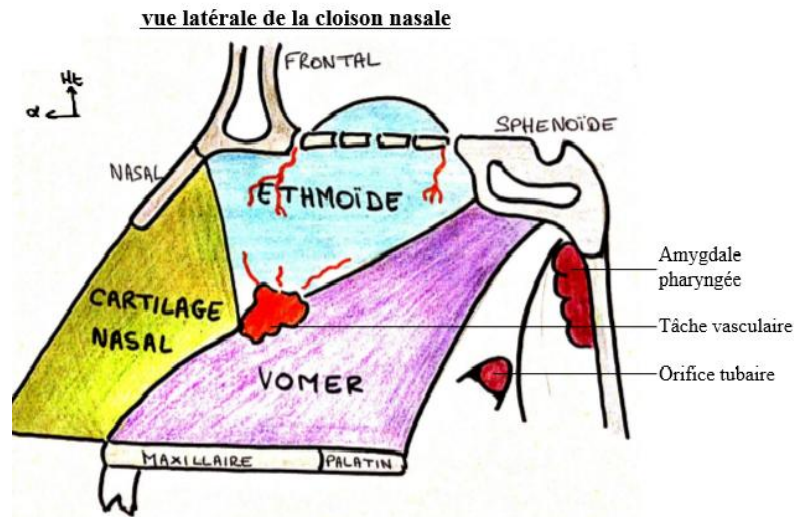
Histologie :

- **Cavité aérienne** : tapissé de **muquo-périoste** (muqueuse aérienne **cilié** adhérente au périoste)
- **Attention** : La muqueuse aérienne ciliée n'existe pas sur le toit des FN.

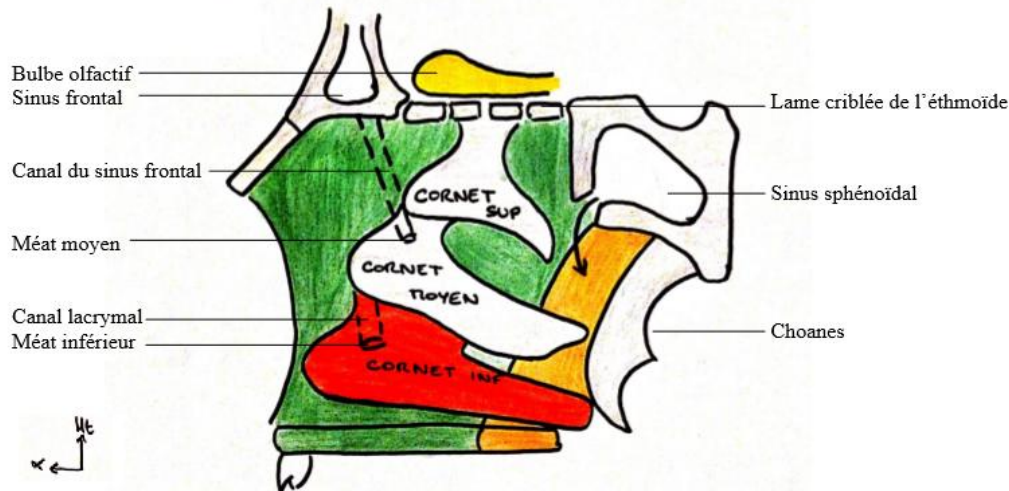
PATHOLOGIE

Fracture lame criblée : **perte de l'odorat** lié à la perte du **goût**, car olfaction + gustation → goût définitif des aliments

Aide : un méat porte le nom du cornet qui délimite sa partie supérieure.



vue latérale des cornets



PAROIS	ÉLÉMENTS
Inférieure	Palais osseux <ul style="list-style-type: none"> - Os maxillaire - Os Palatin
Médiale (Cloison nasale)	En avant : <ul style="list-style-type: none"> - Cartilage nasal : partie mobile, sépare les ailes du nez En arrière : Cloison osseuse <ul style="list-style-type: none"> - Ethmoïde (lame perpendiculaire) - Os Vomer - Os palatin : orifice sphéno-palatin avec l'artère sphéno-palatine, principale vascu des FN. Vaisseaux : <ul style="list-style-type: none"> - Se rejoignent → Tâche vasculaire
Latérale	Cornets : <ul style="list-style-type: none"> - Sup : dans le méat supérieur s'abouche : <ul style="list-style-type: none"> o Le sinus sphénoïdal (au dessus des choanes) - Moyen : dans le méat moyen s'abouchent : <ul style="list-style-type: none"> o Le sinus frontal (seule partie fine de la boîte crânienne) o Le sinus maxillaire o Le sinus éthmoïdal - Inf : le plus volumineux (++) , dans le méat inf s'abouche : <ul style="list-style-type: none"> o Canal lacrymal
Supérieure	Os frontal + sinus frontal Ethmoïde (lame criblée) Corps du Sphénoïde

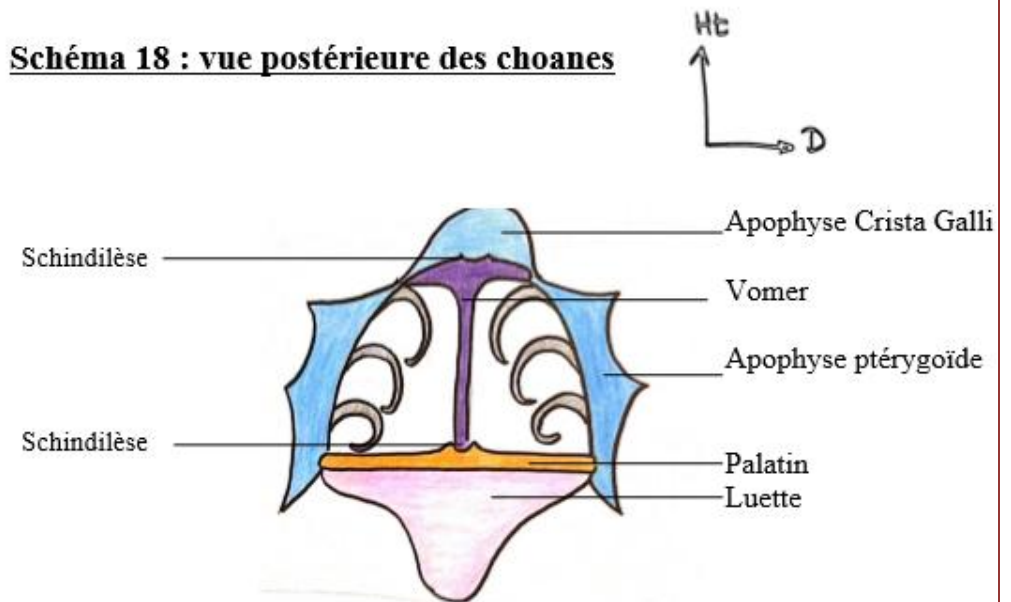
PATHOLOGIE

Saignement de nez : Souvent dû à un petit **vaisseau capillaire** qui **explose** (montée de pressions...). **Traitement** → **tampon ouaté** dans la narine ou quelque chose de **froid** la base de la **nuque** (réflexe de **vasoconstriction** → **hémostase**)

Orifices :

- ✓ **Narines** (antérieur)
- ✓ **Choanes** (postérieur):
 - ⇒ **Rectangulaire**
 - ⇒ S'y abouche le **sinus sphénoïdal**
 - ⇒ Permettent que les **FN** rentrent en **rapport** avec le **voile du palais**
 - ⇒ En arrière se trouve :
 - les **amygdales pharyngées**
 - le **récessus pharyngé**
 - **l'orifice tubaire** (communication air extérieur/intérieur (=trompe d'Eustache) par l'oreille moyenne avec le pharynx.
 - ⇒ Limite :

	Haut : Articulation Vomer/Corps du sphénoïde	
Lat : aile interne du processus ptérygoïde	CHOANES <i>Orifice postérieur</i>	Med : Cloison nasale 3 schindilèse : <ul style="list-style-type: none"> - Sphéno-vomer - Vomer/Palais (=Maxillaire+Palatin) - Ethmoïde/Vomer
	Bas : Palais . Prolongé par le voile du palais (<u>luette</u> , formation musculo-membraneuse)	

Schéma 18 : vue postérieure des choanes

LA CAVITÉ BUCCALE

Rôle :

- **Manger**
- **Respiration** (accessoire) : l'air sort par l'isthme du gosier

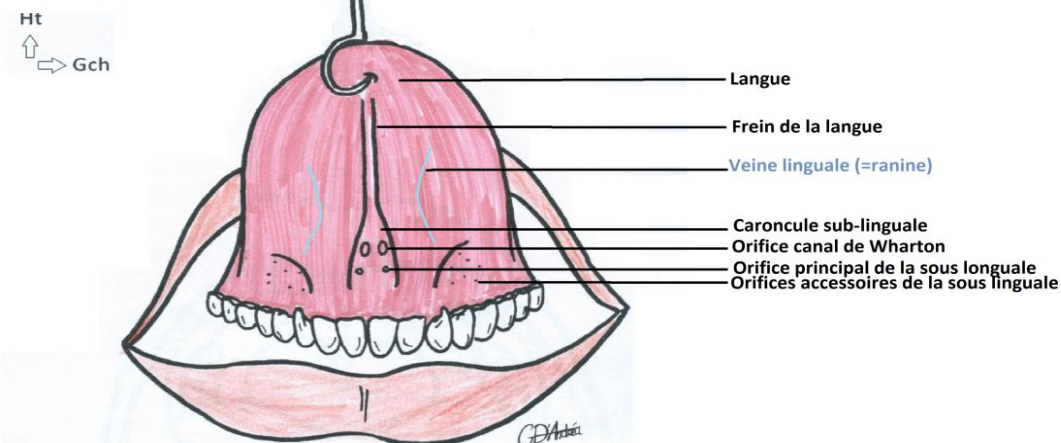
Application médicale :

- Prendre la **température** : il faut rajouter **4/10** de degré à la température anale
- **Frottis** buccaux : permet de connaître le **caryotype** de l'individu.

Limites de la cavité :

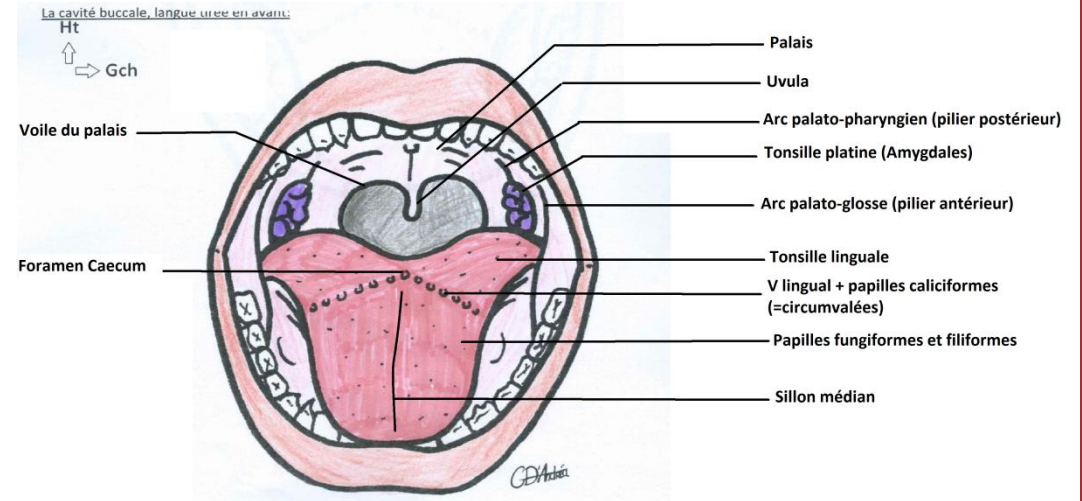
PARTIE	DESCRIPTION
Latérale	Vestibule : en dehors des arcades dentaires , entre les joues et les dents. Forme → Fer à cheval concavité post S'y abouche le canal de Sténon (parotide) +++
Interne	Cavité orale propre : entre les arcades dentaires, vaste.
Haute	Palais
Inférieure	Plancher = Langue + muscles de la langue . Contient → Langue + récessus alvéolo-lingual . Récessus alvéolo-lingual : entre la mandibule , la langue et l' arcade dentaire inférieur . S'y abouche les glandes salivaires
Arrière	Isthme du gosier + voile du palais/uvula (sup) + arcs palato-glosses ant

La cavité buccale, langue tirée vers le haut:



C'est souvent sous la langue que les drogués vont s'injecter des substances pour pas que ça se voit à l'inspection des membres supérieurs.

- **pli sous-linguale** : **soulevé** pas l'éminence sous-linguale (due à la présence des **glandes sous-linguales**) perforée par les canaux des glandes sous-linguales.



- La **luette** = **uvula** (partie post/sup de la bouche)
- **Voile du palais** : structure musculo-membraneuse, empêcher les aliments de remonter vers les fosses nasales pdt la déglutition.
- **Arc palato-glosses** (pillier ant de l'amygdale)
- **Arc palato-pharyngiens** (pillier post de l'amygdale)
→ Partie supérieure des arcs = **fosse** qui est un véritable sinus

➤ LES TONSILLES

Tonsilles palatines :

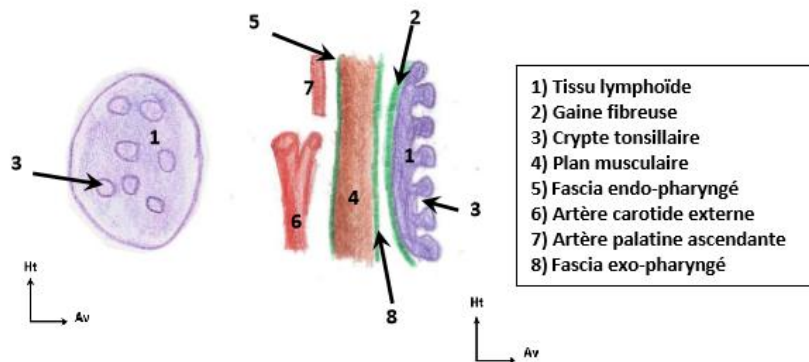
- entre les **arcs palato-glosses** et **palato-pharyngien**
- Forme **d'amande** (1-2cm)
- **Rose**
- **Cryptes tonsillaires** = orifices. Avec parfois du mucus

PATHOLOGIE

Angine : infection des tonsilles

- ➔ **Blanche=bactérienne** : mucus abondant + débris globule blanc. Aspect purulent
- ➔ **Rouge=Virale**

Amygdalectomie : plan de clivage entre la **gaine fibreuse** et le **fascia exo-pharyngé**. Opération reste **dangereuse**, même si facile → les amygdales sont à **1cm** de **l'a. palatine ascendante** ou **l'a. carotide externe**. **Blessures pharyngiennes** peuvent entraîner des **hémorragies** (**immédiate**=chirurgien / **tardive**=chute d'escarre)



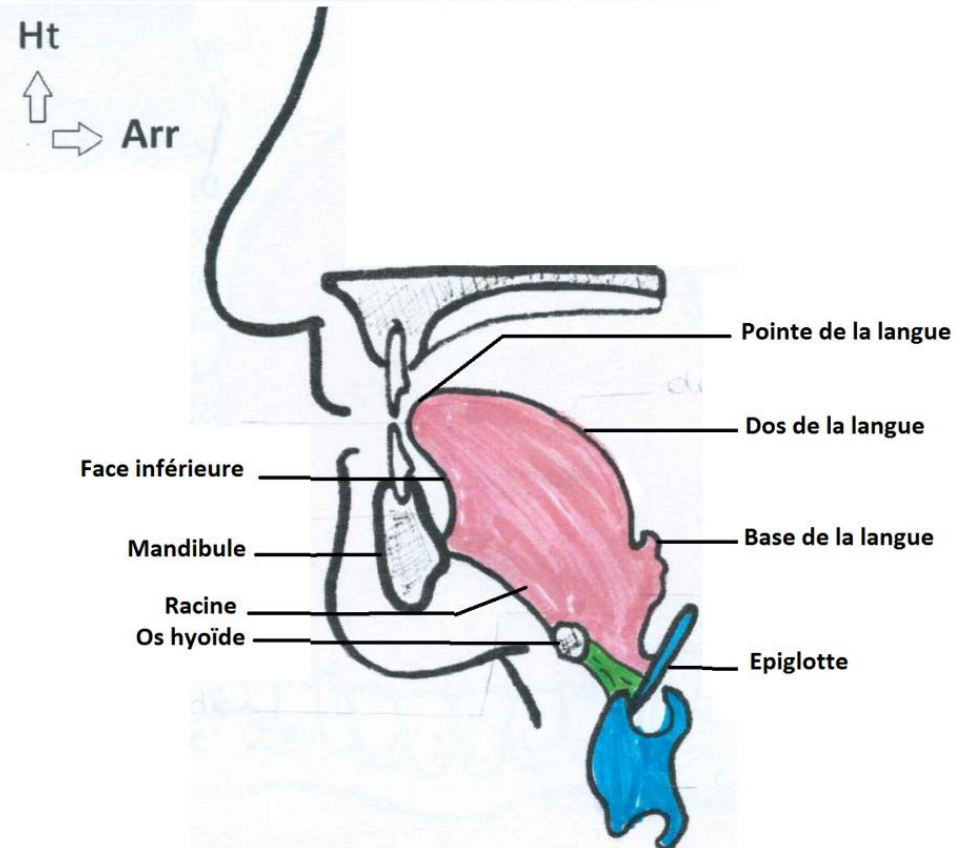
De dehors en dedans :

- **gaine fibreuse** = un tissu lymphoïde
- des **cryptes tonsillaires** et éventuellement du mucus s'il y en a.
- Le **fascia exo-pharyngé**
- le **plan musculaire**
- le **fascia endo-pharyngé**

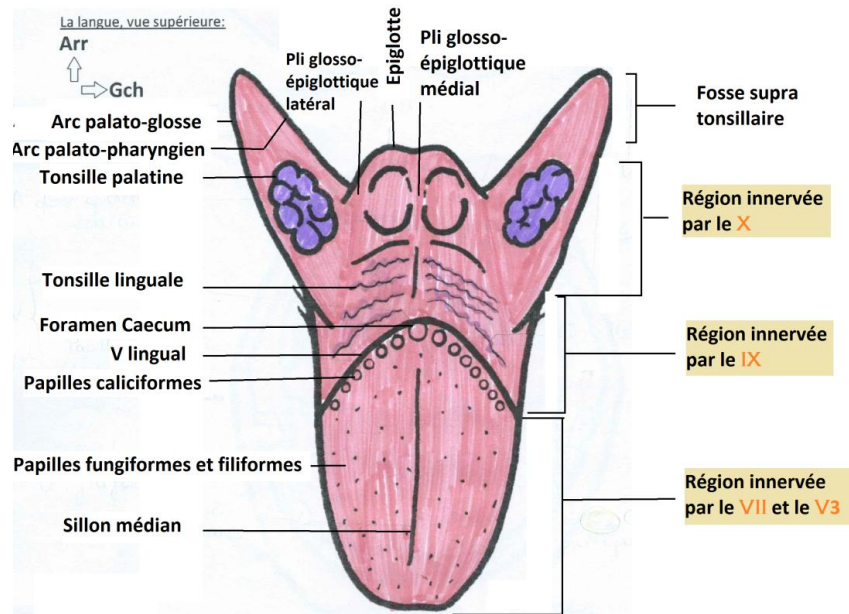
➤ LA LANGUE

- Organe **modulateur de la parole**
- Dérive de plusieurs **arcs branchiaux** → Innervation par **4 nerfs**
- Constitué de **16 muscles**
- Visualisation grâce au **miroir de Clark**

La cavité buccale en coupe sagittale, vue latérale:



- La **racine** de la langue qui s'appuie sur le **plancher de la bouche**
- Une **base** La langue = organe **musculaire**, innervée par le **XII** (nerf moteur de la langue)
- Face dorsale :
 - Partie **antérieure** : **orale** (en avant du foramen caecum)
 - Partie **postérieure** : **pharyngée** (= base de la langue)



- **Epiglotte / pli glosso-épiglottique médian** : en arrière de la base
- **Pli glosso-épiglottique latéraux** : sur les côtés de la base de la langue
- ➔ Cette région est innervée par le **X**

⇒ **Tonsilles**

Tonsilles linguales : amas lymphoïde en arrière du V lingual,

- ➔ cette région est innervée par le **IX**.

⇒ **Papilles**

C'est un **organite du goût** qui a la forme d'une **tour** entourée par une **douve** (1 à 2 mm de d'épaisseur).

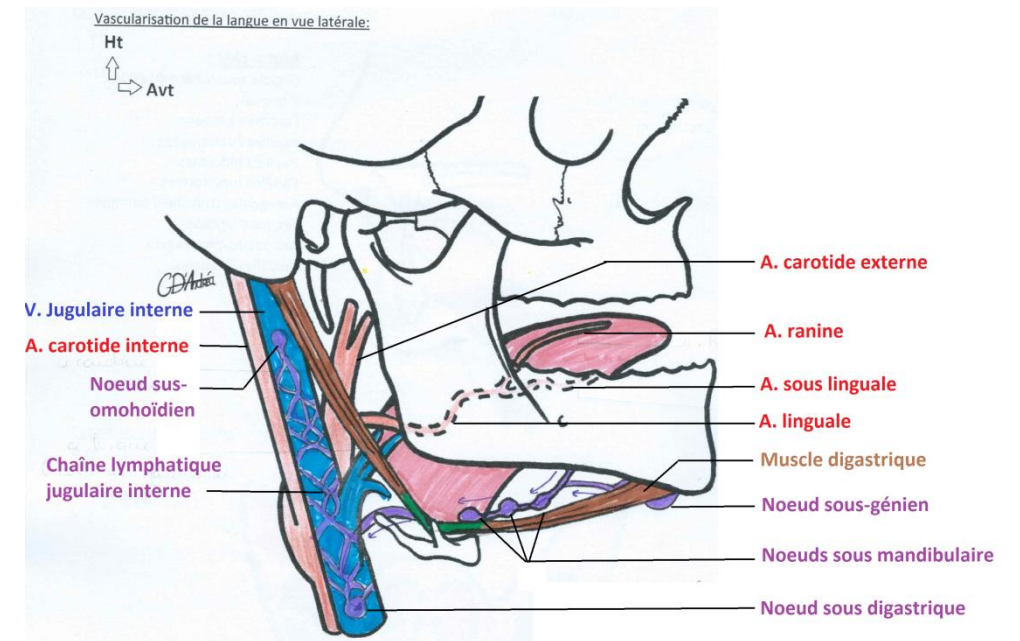
Sur la **langue** :

- **V linguale** formé par la **papille caliciformes** ou **circumvalées** (visibles à l'œil nu)
- Au **sommet** : **foramen caecum** (vestige du canal thyro-glosse, de la migration de la thyroïde)
- le **sillon médian** avec la **gouttière médiane**
- les **papilles fungiformes** et **filiformes**: en avant du V lingual
- ➔ innervée par le **nerf lingual** (**V₃** et **VII**)

⇒ **La vascularisation et l'innervation**

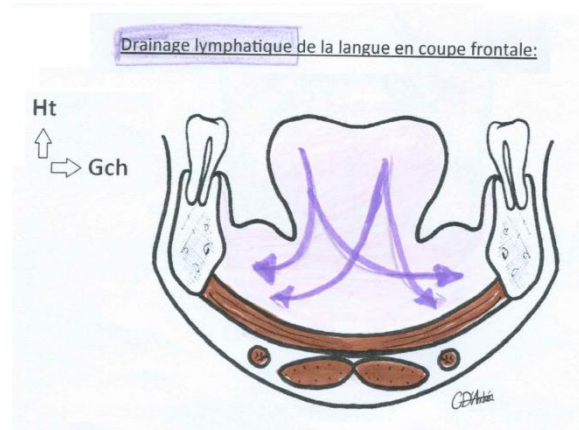
PARTICULARITÉ DU NERF LINGUALE :

- rameau de **division terminal** du **nerf mandibulaire V₃**
- va devenir le **nerf gustatif principal**
- Les fibres nerveuses vont **quitter le trajet du nerf linguale par la corde du tympan** va passer par le **VII**. Ceci donne la double innervation en avant du V médian par le V₃ et le VII.



Vascularisation :

- **Artère linguale** : **hélicinée** (=gaudronnée = en accordéon) ➔ **suit les mouvements/étirements** de la langue. Donne l'artère **ranine** et **sous linguale**.
- **Veineux** : **Tronc thyro-linguo-facial** qui rejoint la **VII**.

⇒ **Lymphatique****PATHOLOGIE**

Métastases : Le **drainage homolatéral-croisé (bilatéral)** fait qu'elles iront **autant à droite qu'à gauche**, même si seule l'hémi-langue est atteinte.

Trajet :

1. Nœuds **sous-mandibulaires** et **sous-géniens**
2. **Chaîne lymphatique jugulaire interne** → 2 nœuds lymphatique principaux : le sous-digastrique et le sus-omohyoïdien.

⇒ **Le plancher de la bouche**

- **M. mylo-hyoïdien** + **géniohyoïdien** : innervés par le **V3**
- Partie ant du **digastrique** + **omohyoïdien** : innervé par l'**anse cervicale**.
- **M. mylo-hyoïdien** reçoit des expansions du digastrique

