

# INTRODUCTION ANATOMIE DENTAIRE

## I) Définitions

### Système dentaire :

Ensemble d'**organes** ou **tissus** de **même nature** et destinés à des **fonctions analogues** (par opposition à appareil) : système osseux, système artériel, système dentaire... (≠ appareil dentaire = prothèse dentaire).

### Appareil :

Sens biologique : ensemble d'**organes**, en général de **natures** et de **structures différentes** mais **reliés anatomiquement entre eux**, qui concourent à **plusieurs fonctions simultanément**, dont une est une fonction **principale** (appareils manducateur, respiratoire, digestif).

### Appareil manducateur :

Etymologie : du latin appararer = préparer, et du latin manducare = action de manger.

Ensemble **dento-musculo-squelettique** permettant la réalisation des fonctions orales, dont la **manducation** (= **préhension, mastication** et **déglutition**) ; Il est constitué des :

- **système dentaire.**
- **système neuro-musculaire.**
- **squelette cranio-facial.**

### Occlusion dentaire ++ :

Etymologie du latin *occlusio*, de *occludere* = fermer.

Etat, à un instant donné, d'un rapport inter-arcades défini par **au moins un point de contact** ★ . Par extension, **toute situation de contact inter-arcades.** ★

L'**occlusion** est un état **statique** qui correspond à **tous les états possibles de contacts** entre les dents maxillaires et mandibulaires (supérieure et inférieure ne doivent pas être employées).

Il existe un grand nombre de positions mandibulaires d'occlusion parmi lesquelles la **plus fréquente** est l'**Occlusion d'Intercuspédie Maximale (OIM)** ★ . Cette **OIM** constitue **physiologiquement** une position de **référence** correspondant à l'**engrènement complet** des deux arcades antagonistes.

Le terme d'**occlusion dentaire**, qui évoque une notion de fermeture est préféré à celui d'~~articulé dentaire~~, l'engrènement dentaire ne représentant ~~pas une articulation~~ (= mouvement) mais une **butée** qui limite le mouvement de fermeture.

La description des principes **biomécaniques** régissant la **forme**, la **situation** et l'**organisation** des différents organes dentaires est proposée selon **3 niveaux** :

- ① **organe dentaire pris unitairement** en dissociant dent et parodonte.
- ② **ensemble d'organes dentaires** que constitue l'arcade dentaire.
- ③ la **mise en relation des deux arcades** dentaires maxillaire et mandibulaire : observée d'un point de vue **statique** (en **occlusion**).

## II) Orientation et nomenclature internationale

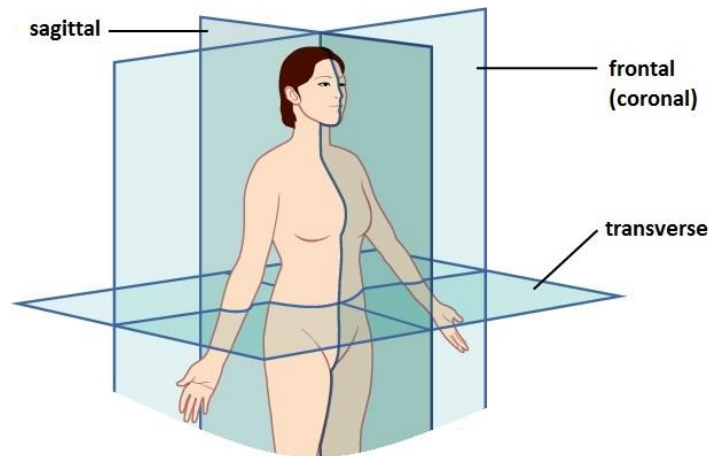
La mesure et la connaissance de l'anatomie descriptive sont basées sur la définition de **plans d'orientation**.

Dents et arcades dentaires sont orientées suivant les **3 plans d'orientation générale** permettant de préciser leur situation et leur orientation.

**1) Plan sagittal** : plan **vertical antéro-postérieur** divisant le corps en deux parties **droite** et **gauche**, sensiblement égales. Il existe principalement le **plan sagittal médian (PSM)** ; tout plan parallèle est appelé plan **sagittal paramédian**.

**2) Plan frontal ou coronal** : plan **vertical**, perpendiculaire au plan sagittal, divisant le corps en deux parties : **antérieure (ventrale)** et **postérieure (dorsale)**.★

**3) Plan horizontal ou axial ou transversal** : plan perpendiculaire aux plans sagittal et frontal divisant le corps en deux parties : **supérieure (crâniale ou céphalique)** et **inférieure (caudale)**.



### ➤ Les arcades dentaires sont séparées :

1) par le **plan sagittal médian** en côtés **droit** et **gauche**.

2) par le **plan d'occlusion (plan horizontal)** en arcade **maxillaire** et arcade **mandibulaire**.

Ces deux plans définissent **4 secteurs d'arcades** numérotés de 1 à 4 dans le **sens horaire** à partir du secteur maxillaire droit (côté droit du patient).

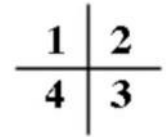
### 4 secteurs pour les dents permanentes :★

1 : maxillaire droit

2 : maxillaire gauche

3 : mandibulaire gauche

4 : mandibulaire droit



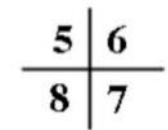
### 4 autres pour les dents temporaires :

5 : maxillaire droit

6 : maxillaire gauche★

7 : mandibulaire gauche

8 : mandibulaire droit



### Par secteur il y a :

- 2 incisives, 1 canine, 2 prémolaires et 3 molaires en **permanent**

- 2 incisives, 1 canine et 2 molaires en **temporaire (PAS de prémolaires)**

➤ **Les dents sont numérotées à partir du PSM :**

**1 : incisive centrale** (temporaire et permanente)

**2 : incisive latérale** (temporaire et permanente)

**3 : canine** (temporaire et permanente)★

**4 : 1<sup>ère</sup> molaire** temporaire et **1<sup>ère</sup> prémolaire** permanente

**5 : 2<sup>ème</sup> molaire** temporaire et **2<sup>ème</sup> prémolaire** permanente

**6 : 1<sup>ère</sup> molaire** permanente

**7 : 2<sup>ème</sup> molaire** permanente

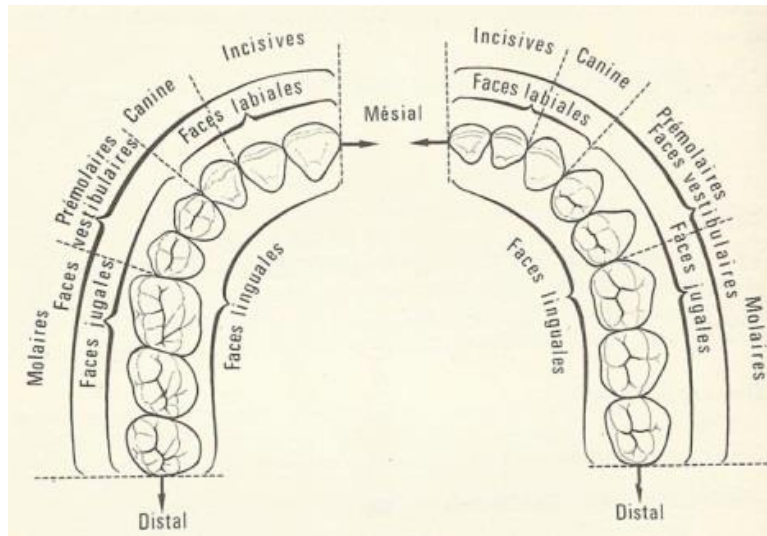
**8 : 3<sup>ème</sup> molaire** permanente

➤ **Chaque organe dentaire se présente comme un parallépipède décrivant 6 faces :**

- face **vestibulaire** opposée à la face **linguale**.

- face **occlusale** opposée à la face **apicale**.

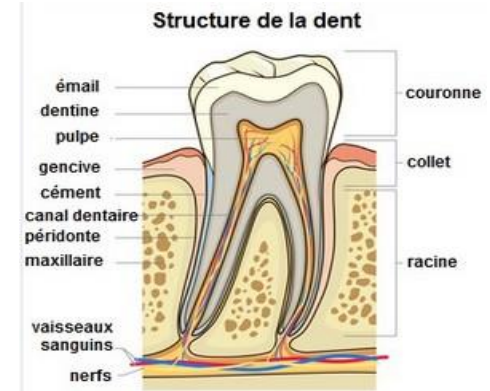
- face **mésiale** opposée à la face **distale**.



### III) Caractères généraux

➤ **Organe dentaire :**

L'organe dentaire est constitué de la **dent** (**émail, dentine, pulpe**) et de son **environnement** ou **parodonte** (**cément, desmodonte** (*péridonte sur schéma*), **os alvéolaire** (*maxillaire sur schéma*), **gencive**).



Chaque dent est délimitée entre **couronne** et **racine** au niveau du **collet anatomique**, en profondeur (**jonction émail-cément** ou **jonction amélo-cémentaire**) ou **ligne cervicale**.

La **gencive** dessine le **collet physiologique**, en surface, il délimite la **couronne** clinique de la **racine** clinique et varie au cours de la vie.

➤ **L'émail**

**Tissu spécialisé**, **le plus dur** et **le plus minéralisé** de tout l'organisme. A l'inverse du **cément** et de la **dentine** qui peuvent se déposer secondairement, l'**émail** possède une **forme** et une **épaisseur définitive** à l'éruption dentaire, modifiées **uniquement** par **perte** de substance acquise ensuite.

## ➤ Les différentes faces et délimitations de la couronne dentaire :

- la face **vestibulaire** regarde le vestibule.
- la face **linguale** regarde la cavité orale.
- la face **mésiale** regarde le plan sagittal médian.
- la face **distale** est la plus éloignée.
- la face **occlusale** (pour les dents avec cuspides) ou **partie travaillante** rentre en contact ou en **occlusion** avec la dent antagoniste.

◊ la **région cervicale** est en rapport avec le **collet (ou zone cervicale)**

◊ la **région apicale** avec les **extrémités radiculaires**.

- Les **incisives** ont une **couronne** qui présente **5 faces** (V, L, M, D et **cervicale** ou **imaginaire**) et un **bord libre** à la jonction entre face V et L.
- Les **canines** ont **5 faces** et une **pointe cuspidienne** = **monocuspidée**.★★
- Les **prémolaires et molaires** ont une couronne grossièrement en forme de **cube** avec **6 faces** : V, L, M, D, **cervicale** et **occlusale**.

La **face occlusale**, **partie active** de l'outil, est caractérisée par sa **morphologie** ; le reste de l'organe dentaire en constitue le **support**, défini par son **axe de travail**. **Morphologie occlusale** et **axe radiculaire** forment donc les deux éléments déterminants.

## IV) Anatomie occlusale

### A) Cuspides

**Incisives, canines, prémolaires et molaires** représentent la réponse morphologique à un **double impératif fonctionnel** : **mastication** et **stabilisation**.

L'anatomie occlusale est constituée de formes :

- **concaves** : les **sillons**.

- **pointes convexes** : les **cuspides** pour les dents cuspidées (canines, prémolaires et molaires) ou **bord libre** pour incisives.

➤ **Les cuspides** : la morphologie occlusale des dents pluricuspidées (**molaires, prémolaires**) est caractérisée par ces formes convexes (hémisphériques) : les **cuspides**, constituant la réponse ergonomique aux impératifs physiologiques qui sont :

- ↘ **fractures**.
- ↘ **travail musculaire**.
- ↘ **forces** sur le tissu de soutien.★
- ↘ **les morsures** de la joue et de la langue.
- ↗ **éruption**.
- ↗ **prophylaxie**.

On distingue **2 types de cuspides** (**porteuse** ou **d'appui, surplombante** ou **guide**) selon qu'elles s'engrènent dans la **fosse centrale** de sa dent antagoniste ou non.

➤ **Cuspide d'appui** : entretient des **contacts antagonistes** par ses **deux versants** +++ :

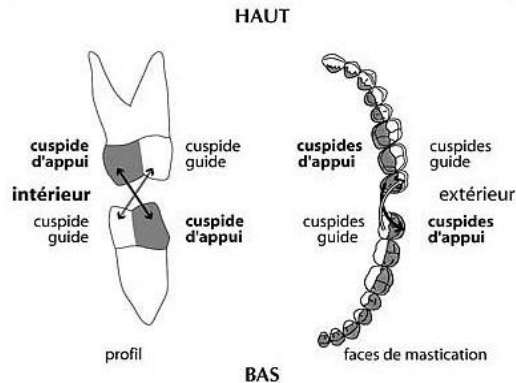
- au **maxillaire** : les cuspides **linguales**.
- à la **mandibule** : les cuspides **vestibulaires** (en occlusion physiologique).

Elles sont **centrées** dans la **fosse antagoniste** : l'**axe de la cuspide** correspond à l'**axe de la dent antagoniste** ; elles broient les aliments comme un pilon dans un mortier.

➤ **Cuspide guide** : entretient des **contacts antagonistes** par **son seul versant interne** +++ et **guide** les surfaces d'appui antagonistes au cours des mouvements mandibulaires : ★

- au **maxillaire** : les cuspides **vestibulaires**. ★
- à la **mandibule** : les cuspides **linguales**. ★

Elles **protègent** les **joues** et la **langue** de la **morsure** en les maintenant à l'écart des cuspides porteuses et sont comme les parois du mortier en face du pilon.

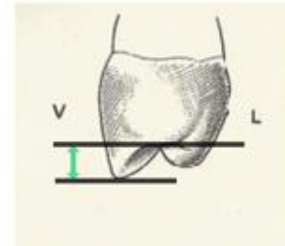


On observe cliniquement des **morphologies occlusales variées** présentant un relief **parfois très marqué, parfois très adouci**.

➤ **Hauteur cuspidienne** : **projection verticale** entre la **pointe cuspidienne** et le **sillon principal** bordant cette cuspide, permet l'évaluation de la **profondeur** du relief occlusal. ★

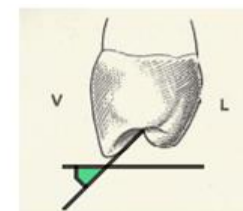
Plus le **relief occlusal** sera **marqué** par une forte **pente cuspidienne** :

- ➔ **fonction masticatoire**. ★
- ➔ **stabilisation occlusale en OIM**.
- ➔ **risques d'interférences** (ex : contacts entre les dents **postérieures** au cours des mouvements mandibulaires latéraux). La notion **d'équilibre occlusal** se situe dans le meilleur compromis entre ces deux impératifs opposés : **relief occlusal marqué sans créer d'interférences**.



Première Prémolaire maxillaire, vue mésiale

➤ **Pente cuspidienne** : angle formé par la **tangente** à l'**arête** ou à la **crête cuspidienne** par rapport à un **plan de référence**.



Première Prémolaire maxillaire, vue mésiale

## B) Les Arêtes, crêtes, versants et pans +++

Les éminences allongées à la surface des dents sont des **crêtes** :

- **Crêtes Marginales** : élévations linéaires qui limitent :
  - les **faces occlusales** en **mésial** et en **distal** des dents **pluricuspidées** ★★
  - les **faces linguales** en **mésial** et en **distal** des dents **antérieures**.

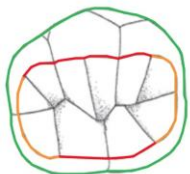
- **Crêtes Cuspidiennes** : crêtes **ALIGNÉES** en **mésio-distal**, mais forment les limites **vestibulaires** et **linguales** des surfaces occlusales ★; elles sont composées d'une **arête mésiale** et d'une **arête distale**.

**Dans le sens vestibulo-lingual** : on distingue les **arêtes internes** et les **arêtes périphériques** (voir schémas +++)

**1 arête** sépare **2 pans** (mésial et distal) d'**1 versant** (interne ou occlusal) d'**1 cuspide**. ★★★

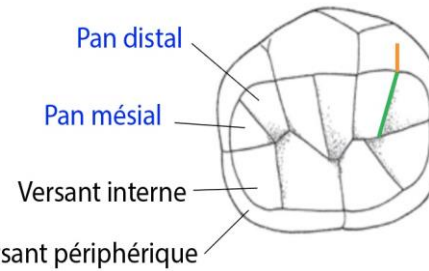
◇ **Face occlusale** : face des dents pluricuspidées délimitée par la **ligne de plus grand contour**, s'affrontant normalement avec celles des **dents antagonistes** ; la ligne de plus grand contour est une ligne sinueuse passant par les **points les plus saillants** de la couronne de la dent par rapport à son grand axe.

◇ **Table occlusale** : surface délimitée par les lignes des **crêtes cuspidiennes** et **marginales** ★★★ ; en **dedans** : éléments **internes** à la table occlusale et en **dehors** : éléments **périphériques**.



Ligne du plus grand contour → face occlusale

Crête cuspidienne → table occlusale  
Crête marginale



Arête périphérique  
Arête interne

Versant interne  
Versant périphérique

**Arête ovale interne** : ce **lobe ovale médian**, dit **triangulaire**, représente l'**éminence principale** de la **face interne** de chaque cuspide ; il s'étend du **sommet cuspidien** au **sillon principal**.

**Deux sillons secondaires** le délimitent **mésialement** et **distalement**.

## C) Les sillons :

A l'**intersection** de plusieurs **cuspidés** ou **formes hémisphériques** se crée un **sillon**.

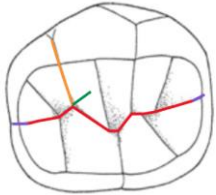
**Sillon principal** : **sépare deux cuspidés** entre elles et rejoint les **fosses** nées de la rencontre de **trois** éléments arrondis :

- **Direction MD** : sépare les cuspidés **V** et **L** = **sillon central**. ★
- **Direction VL** : sépare les cuspidés **M** et **D** = **sillon périphérique**. ★★★

**Sillons secondaires** : **ramifications** des **sillons principaux** et creusent les **bombés cuspidiens** de manière à **améliorer l'efficacité masticatoire**.

Ces **sillons secondaires** **séparent les versants cuspidiens en lobes** ; ils remontent sur les versants en s'affinant et se ramifiant à leurs extrémités. Mise à part cette **augmentation** considérable du **rendement masticatoire**, les sillons constituent des voies d'**échappement** pour le **bol alimentaire** et pour les **cuspidés antagonistes évitant les interférences** occlusales lors des mouvements mandibulaires.

**Sillon marginal** : Situé à l'intersection d'un **pan cuspidien** et d'une **crête marginale**. Certaines dents présentent un **sillon marginal** séparant la **crête marginale** en **lobes marginaux**.



Sillon central  
Sillon périphérique  
Sillon marginal  
Sillon secondaire ou accessoire

## D) Les fosses

Les fosses caractérisent les faces occlusales des dents :

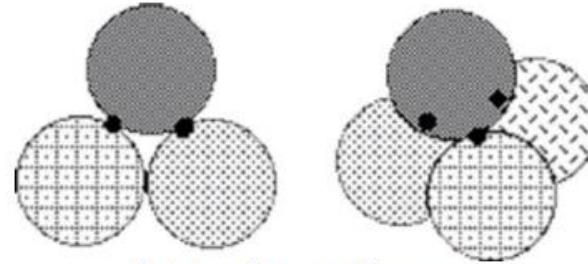
- Les fosses **centrales** naissent de l'intersection de **deux sillons principaux**.
- Les fosses **marginales** naissent de l'intersection d'un **sillon MD** avec une **crête marginale**.

**Les fossettes** : Dépressions plus ou moins marquées de **faces V ou L** de **toutes les dents**.

## E) Contacts occlusaux

Une **surface convexe** venant en contact avec **2 surfaces** crée **2 points de contact** : relation entre une **cuspid** et **2 dents antagonistes** : deux points sur les **crêtes marginales**, un sur **chaque crête** de chaque dent.

Une **surface convexe** venant en contact avec **3 surfaces antagonistes** crée **3 points de contact** : ainsi une cuspid entretient **3 contacts avec la fosse antagoniste**, ★ le contact occlusal est dit **tripodique**.



Contacts occlusaux punctiformes

Du fait de la forme **convexe** des **cuspid**, les contacts **inter-occlusaux** provoqués par l'affrontement de deux dents antagonistes déterminent des petites surfaces de contacts dites **punctiformes**. Les contacts punctiformes, par la multiplicité de petits points de contacts occlusaux, ont pour **avantages** :

- ↗ **calage et stabilisation** de la dent.
- ↗ **échappement**.
- ↘ **surfaces en contact**.
- ↘ **usure**.
- **transmission axiale** des forces.
- **efficacité maximale** pour un **travail minimum** (économie de structure et de l'énergie).

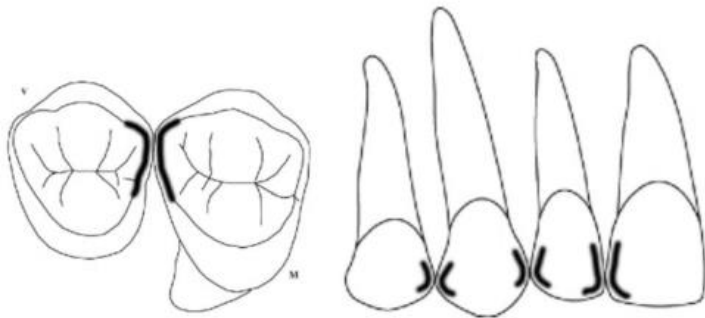
## F) Les embrasures :

La **zone de contact inter-proximale** = entre deux dents adjacentes, se trouve au carrefour de **4 espaces pyramidaux** = **embrasures**.

On distingue l'**embrasure gingivale, occlusale, vestibulaire et linguale**.

L'**embrasure occlusale** est ainsi l'embrasure située entre le point de contact proximal et les versants externes des crêtes marginales.

**Loi de symétrie** des embrasures : de part et d'autre du point de contact proximal les **crêtes marginales** dessinent **deux arcs horizontaux symétriques**. Il en est sensiblement de même pour les **lignes de transition** (lignes séparant les contacts proximaux) en vue vestibulaire.



Loi de symétrie des embrasures adjacentes

## G) Axe radulaire

L'axe radulaire constitue le **support** de la face occlusale. Sa **morphologie**, son **orientation** dans l'espace et l'**organisation tissulaire** du parodonte lui permettent **d'absorber les contraintes** appliquées à la face occlusale.

## V) Le parodonte

Le parodonte assure la **liaison** entre la **dent** et les **os maxillaires et mandibulaire** ; il est constitué de la **gencive marginale**, du **cément**, du **desmodonte** et de l'**os alvéolaire**.

Le **desmodonte** joue un rôle d'**amortisseur** et de **récepteur proprioceptif**.

**Gencive** : partie des muqueuses buccales qui se situe **autour de chaque dent**. Elle **recouvre également l'os alvéolaire**. Elle est la partie la plus **visible** du parodonte et est plus rose clair que les autres muqueuses de la bouche car elle contient de la **kératine**.

**Cément** : formé par le **tissu calcifié mésenchymateux, avasculaire**, qui constitue l'enveloppe extérieure de la racine anatomique. Il débute au niveau de la portion **cervicale** de la dent et se prolonge jusqu'à l'**apex**. Il représente le **point d'ancrage** dentaire des **fibres desmodontales**.

**Os alvéolaire** : la fonction de l'os n'est pas seulement de fournir un **support** à la dent, mais aussi de **résister en absorbant les forces** transmises par l'occlusion. L'os alvéolaire est extrêmement **sensible** à tout changement d'amplitude et direction des forces appliquées. L'épaisseur du tissu osseux alvéolaire est **diminuée par la pression** et **augmentée par la tension** qu'il subit :

- **Au maxillaire** :

- épaisseur (ep) **importante** sur la **face palatine**.
- ep **faible** sur leur **face vestibulaire**.

- **A la mandibule, c'est l'inverse** :

- ep **importante** sur la **face vestibulaire**.
- ep **faible** sur leur **face palatine**.

**Desmodonte et proprioception** : La **fixation** de la **racine** à l'**os alvéolaire** est une fonction du desmodonte qui doit également **supporter et absorber les pressions** exercées et prévenir les surcharges grâce à ses **capteurs proprioceptifs**.

Ce faisceau, constitué de **fibres obliques**, soutenues par un mécanisme **hydraulique**, offre une **grande résistance aux forces verticales** ; ces fibres sont capables de supporter une pression considérable si elle s'exerce selon le **grand axe de la dent**, provoquant une **traction** des fibres, et **non un écrasement**.

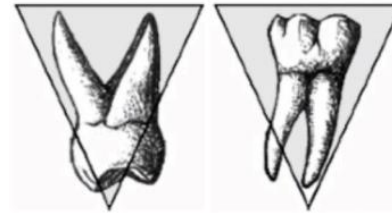
Des **capteurs proprioceptifs** desmodontaux sont répartis sur l'**ensemble des dents** mais ils sont **particulièrement sensibles dans le secteur antérieur**, → **Gradient antéro-postérieur** de **sensibilité** de la cavité orale. Leur but est de déclencher des **réflexes nociceptifs** le plus souvent d'évitement. Cette sensibilité est **directionnelle**, c'est-à-dire que la réponse est plus **fine** si la **pression** est **tangentielle (antéro-post)** plutôt qu'**axiale** (car résistance axiale meilleure donc moins sensible)

## VI) Morphologie radiculaire

La **résistance** de l'**organe dentaire** sera **fonction du nombre** et de la **morphologie** des **racines**, c'est-à-dire de la **surface radiculaire** s'opposant au développement des contraintes.

### Triangle de sustentation :

- les **molaires mandibulaires** s'inscrivent dans un **triangle à base occlusale**.
- les **molaires maxillaires** s'inscrivent dans un **triangle à base apicale** du fait de la **grande divergence** de leurs **racines**. Ces dernières présentent un triangle de sustentation beaucoup plus **large**.



maxillaire

mandibulaire

### Les furcations radiculaires :

Les **premières molaires maxillaire** et **mandibulaire** se caractérisent par la présence de **furcations** ; zones situées **entre chaque racine** où se trouvent **tous les éléments du parodonte** (cément radiculaire, ligament, os alvéolaire).

### On distingue :

- **1 zone de furcation vestibulo-linguale** pour les 1<sup>ères</sup> molaires **mandibulaires**.
- **3 zones de furcations** pour les 1<sup>ères</sup> molaires **maxillaires** (**vestibulaire, mésiale et distale**).

L'**anatomie** et la **position** de ces zones de furcation sont caractérisées par la **hauteur du tronc radiculaire**, le **degré de séparation des racines** (angle au départ du tronc radiculaire) et la **divergence** des racines (distance entre deux racines qui augmente en direction apicale).

### Pour la 1<sup>ère</sup> molaire maxillaire :

- la **racine mésio-vestibulaire** est généralement **verticale**.
- la **racine disto-vestibulaire** a une projection **distale**.
- la **racine linguale** a une projection **palatine**.

### Pour la 1<sup>ère</sup> molaire mandibulaire :

- la **racine mésiale** est **plus large** que la racine distale tant en **vestibulo-lingual** qu'en **mésio-distal**.
- la **section** de la **racine mésiale** est en forme de **verre de montre**.
- la **section** de la **racine distale** est **circulaire**.

## VII) Classification

L'homme, comme tous les mammifères, possède **2 ensembles** de **dents**, dents **temporaires** et **permanentes**. Deux phénomènes **dynamiques** vont conduire à la mise en place de ces dents : la **dentition temporaire** (édification des arcades dentaires de la denture temporaire) et la **dentition permanente** (édification des arcades dentaires de la denture permanente).

### ➤ Le premier ensemble comprend 20 dents en tout.

A **6 mois** : la **première dent** apparaît.

A **28 mois (+/- 4 mois)** : la **dernière dent temporaire** apparaît.

De **2 à 6 ans** : l'enfant fonctionne avec ses **20 dents temporaires**.

A **6 ans** : la **première dent permanente** apparaît.

De **6 à 12 ans** : les **dents temporaires** sont **remplacées**.

A **12 ans** : apparaît la **2<sup>ème</sup> molaire permanente** (dent de 12 ans).

De **18 à 25+ ans** : la **3<sup>ème</sup> molaire** (dent de sagesse) apparaît, l'ensemble complet de **32 dents permanentes** est alors constitué.★

### ➤ Il y a 3 dentures chez l'homme :

- ① denture **temporaire** (de **6 mois à 6 ans**).
- ② denture **mixte** (de **6 à 12 ans**) : cohabitation de dents **temporaires** et **permanentes**.
- ③ denture **permanente** (**12 ans et plus**).

### L'homme possède 3 dentures et 2 dentitions ★

Si l'homme a une durée de vie moyenne de **70 ans**, il va passer **6%** de sa vie avec ses **dents temporaires** et **91%** avec ses **dents permanentes**.

### ➤ Il existe deux arcades dentaires :

- arcade **maxillaire immobile**.

- arcade **mandibulaire**, supportée par la mandibule (« mâchoire inférieure ») qui est **mobile**.

Chez l'homme, les éléments de la denture **temporaire** ou **permanente** sont répartis de façon **égale entre les deux arcades**.

Il y a donc :

- en **denture temporaire** **10** éléments **maxillaires** et **10** éléments **mandibulaires**.

- en **denture permanente** **16** éléments **maxillaires** et **16** éléments **mandibulaires**.

Sur une base de **forme** et de **fonction**, les dents humaines peuvent être divisées en **4 classes** :

- **3** en denture **temporaire** : **incisives**, **canines** et **molaires**.

- **4** en denture **permanente** : **incisives**, **canines**, **prémolaires** et **molaires**.

*Exemple : les canines sont différentes en forme des molaires dans la mesure où elles ne possèdent qu'une pointe cuspidienne (monocuspidée), alors que les molaires (pluricuspidées) peuvent en avoir de 3 à 5. La forme prédit la fonction dans les deux cas : les **canines** sont des dents de **préhension** tandis que les **molaires** sont des dents de **brassage**.*

**Traits d'ensemble** → distinction entre dents **temporaires** et **permanentes**.★★★

**Traits de classe** → catégorie fonctionnelle (**I, C, PM ou M**).★★★

Ex : les couronnes compressées dans le sens VL des **incisives** les rendent coupantes en opposition à la forme des **canines** qui les limite à la fonction de **préhension**.

Le **nombre de dents** dans chaque classe constitue la **formule dentaire** donnée uniquement pour le **quadrant supérieur gauche**.

Ex : en denture permanente il y a **2 incisives, 1 canine, 2 prémolaires et 3 molaires** ce qui s'écrit **2-1-2-3**. Pour chaque quadrant les dents les plus proches de la ligne **médiane** sont les **incisives**. La formule dentaire complète s'écrit :

3-2	1-2	2-1	2-3
3-2-1-2	2-1-2-3		

Chez l'homme tous les **quadrants** ont le **même nombre de classes** et de **dents par classe** ; on peut alors écrire la formule que pour **un seul quadrant**.

**Traits d'arcades** → différencient les éléments d'une classe par rapport aux éléments de la **même classe** mais de l'**arcade opposée** (maxillaire ou mandibulaire).★★★

Ex : dans la classe des **prémolaires**, les prémolaires **maxillaires** ont **deux cuspides d'égale importance** tandis que les **prémolaires mandibulaires** ont leur cuspide **linguale** beaucoup plus **réduite** que la cuspide **vestibulaire**.

**Traits types** → caractérisent les éléments d'une **même classe** et d'une **même arcade** (1<sup>ère</sup>, 2<sup>ème</sup> ...).★★★

### Identification des éléments dentaires :

Il existe des méthodes rapides de numérotations pour désigner le type de dent et le quadrant où elle se trouve.

La plus pratique utilise des :

- **chiffres arabes** pour les dents **permanentes**.
- des **lettres** ou des **chiffres romains** pour les dents **temporaires**.

Denture temporaire:

incisive centrale	1	: anciennement a ou I
incisive latérale	2	: anciennement b ou II
canine	3	: anciennement c ou III
1ere molaire	4	: anciennement d ou IV
2eme molaire	5	: anciennement e ou V

Denture permanente:

incisive centrale	1
incisive latérale	2
canine	3
1ere prémolaire	4
2eme prémolaire	5
1ere molaire	6
2eme molaire	7
3eme molaire	8



Pour indiquer le **quadrant** les **chiffres** ou **symboles** suivants sont utilisés :

1	: maxillaire droit
2	: maxillaire gauche
3	: mandibulaire gauche
4	: mandibulaire droit
5	: maxillaire droit temporaire
6	: maxillaire gauche temporaire
7	: mandibulaire gauche temporaire
8	: mandibulaire droit temporaire

Numérotation des dents et des secteurs à savoir **PAR COEUR !!!** Tombe chaque année !!! ++++

Pour **chaque classe**, le **même ordre** sera suivi en décrivant les **5 vues** pour chaque dent : **vestibulaire, lingual, mésial, distal** et **incisif** (ou **occlusal**).

Ex : 27 : 2<sup>ème</sup> molaire maxillaire gauche permanente

**Ensemble** : dent permanente.

**Classe** : molaire

**Arcade** : maxillaire.

**Type** : 2<sup>ème</sup>.

**Côté** : gauche.



### INSTANT FICHES Léo (Lé o chocolat sur le fofo) :

Pour mes fiches, j'ai gardé le format horizontal et l'organisation générale des fiches des années précédentes.

Je vous conseille d'imprimer en couleurs ! Mots en bleu quand c'est utile et en rouge quand c'est très important, étoiles quand la notion est déjà tombée au CC

Mes cours et fiches à part celle ci sont :

- Dentinogénèse
- Edification Radiculaire
- Aspects morfo et regulation de l'Odontogénèse
- Morphogénèse des arcades
- Mastication

Anais s'est chargée des 6 autres.

Donc si vous avez des questions sur ces cours la et leurs fiches envoyez moi un message sur le forum ! 😊

