

## ECTOPARASITES

**Arthropodes** parasites des **revêtements cutanés**, à sexes séparés, ovipares (oeuf – larve – nymphe – adulte, croissance par mues), pathogènes par pique (aspiration, hématome, digestion des tissus) ou par transmission (mécanique ou biologique)

### ACARIENS : SARCOPE

Les acariens ont **4 paires de pattes**, un corps globuleux et n'ont pas d'ailes. Le sarcopte de la gale (*Sarcoptes scabiei hominis*) est **strictement humain** et vit dans la couche cornée où il se nourrit des cellules de l'épiderme. Il se transmet par contact ou indirectement (linge...), et donne une **scabiose**.

#### Clinique :

- 3 semaines d'incubation en primo-infestation, 1 à 3 jours en cas de ré-infestation
- **Prurit** principalement au niveau des lésions (principalement la nuit)
- **Sillons** (+++), **vésicules** et **nodules ou chancres scabieux** dans les espaces interdigitaux, les zones de frottement et les plis. Le visage est épargné.
- **Patients immuno-déprimés** : la gale peut devenir hyperkératosique (ou *norvégienne*). Contagieux ++

#### Diagnostic :

Les sarcoptes sont rares, sauf dans la gale croûteuse, mais permettent un diagnostic de certitude s'ils sont retrouvés.

#### Traitement :

Ascabiol® (Spregal® pour femme enceinte ou jeune enfant) pour le patient et ses proches

Traitement de l'environnement +++ : lavage de tout le linge en contact avec la peau.

Le **traitement du patient, de ses proches et de l'environnement** doit être **simultané, et renouvelé** en cas d'immunodépression !



### INSECTES : POUX

Les insectes ont **3 paires de pattes**, une tête distinguée du thorax et de l'abdomen, et éventuellement des ailes. On distingue **pou de tête** (*Pediculus capitis*) et **pou de corps** (*Pediculus humanus*) qui, seul, peut être un vecteur (rickettsiose = typhus, borreliose)

Le **pou de tête** adulte mesure 1 à 3 mm, ne saute et ne vole pas, est hémaphage mais **ne transmet pas de maladie**.

La femelle pond 10 lentes par jour, collées à la racine du cheveu, qui éclosent en 8 jours.

Le **pou de corps** sera retrouvé non pas sur la peau mais sur les vêtements. (nécessité d'inspection)



**Traitement :** lotions et sprays, pyréthrines de synthèse

### INSECTES : MORPION

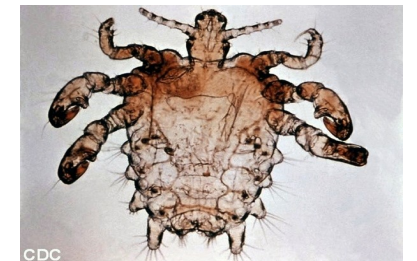
*Phthirus pubis* est **spécifique de l'homme**, ne saute et ne vole pas, est hémaphage mais **ne transmet pas de maladie** non plus.

Contrairement au pou, il se fixe sur les poils de gros diamètre et est très sédentaire, et pond beaucoup moins d'oeufs.

La lente est semblable à celle du pou.

**Clinique :** due à la pique de la femelle

- **Prurit** (nocturne ++)
- **Lésion de grattage** avec surinfection
- Lors d'infestations intenses et prolongées : **taches bleues** ardoisées, lenticulaires ou arrondies



**Traitement :** pyréthrines de synthèse pour les morpions pubiens, extraction des adultes et des lentes pour les autres localisations (cils...) Ne pas oublier de **traiter le conjoint** !