

# INTRODUCTION ANATOMIE

➤ Tutorat niçois





# INTRODUCTION

- Vient du latin « anatomia »
- C'est une science **morphologique et fondamentale**
- Elle se divise en trois branches:
  - Descriptive
  - Topographique
  - Fonctionnelle

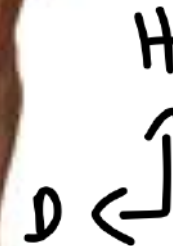
The background is a white surface covered with numerous small, colorful circular confetti pieces in shades of red, blue, yellow, green, and purple. Several long, thin streamers in orange, blue, and red are scattered across the scene, some forming loops. Two thick, dark grey horizontal bars are positioned at the top and bottom of the image. A thin vertical grey line is located to the left of the text.

# REPRÉSENTATION ANATOMIQUE

# REPRÉSENTATION ANATOMIQUE

## LE SUJET DE RÉFÉRENCE

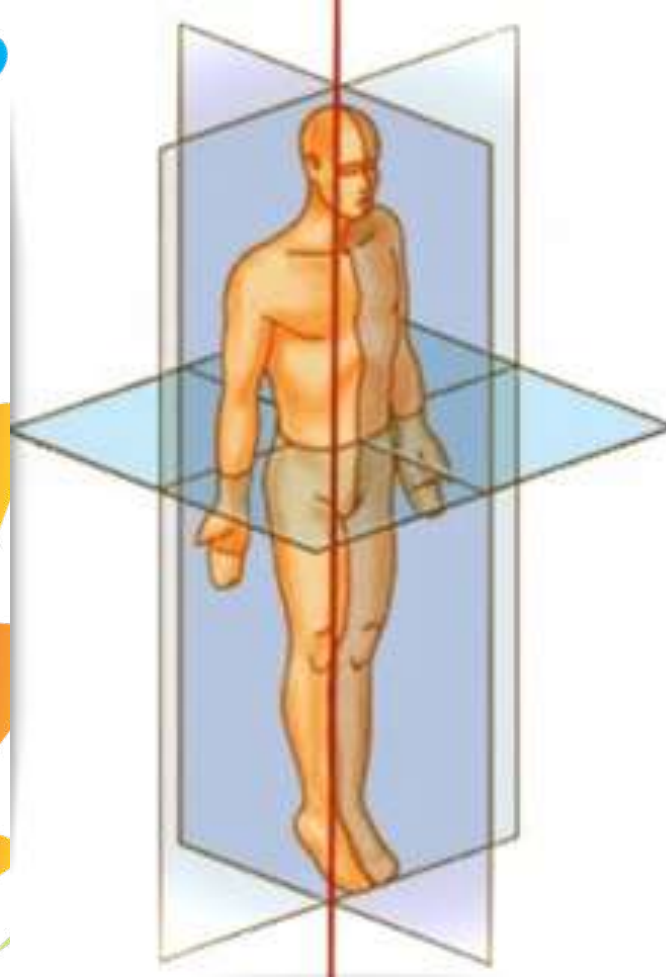
- **Toute** représentation anatomique se fait par rapport au sujet de référence:
  - Debout
  - Regard droit devant
  - Paume des mains ouverte
  - 5ème doigt sur la fesse latérale de la cuisse
- Quand on parle de droite, gauche, avant, arrière etc... on parle de celle de BOB



# REPRÉSENTATION ANATOMIQUE

## PLANS DE RÉFÉRENCES

- Plan frontal (=Coronal)
- Plan sagittal (= latéral)
- Plan horizontal
- Différents axes:
  - L'axe globale du corps : centre du polygone de sustentation
  - L'axe du membre sup : 3ème doigt
  - L'axe du membre inf : 2ème orteil



# REPRÉSENTATION ANATOMIQUE

## COULEURS DE RÉFÉRENCES

➤ **Artère** : rouge

➤ **Veine** : bleu

➤ **Os** : blanc ou noir suivant le support du dessin

➤ **Nerfs** : jaune

➤ **Tendons & ligaments** : vert

➤ **Cartilage** : bleu ou vert


➤ **Muscles** : dérivé du rouge

➤ **Glandes** : rose

➤ **Lymphatiques** : gris ou jaune

➤ **Voies nerveuses descendantes = motrices** : rouge ou une couleur dérivée du rouge

➤ **Voies nerveuses ascendantes = sensibles** : bleu ou couleur dérivée du bleu

The background is a white surface covered with numerous small, colorful circular confetti pieces in shades of red, blue, yellow, green, and purple. Several long, flowing streamers in orange, blue, and red are scattered across the scene, adding a celebratory feel. Two thick, dark grey horizontal bars are positioned at the top and bottom of the image. A thin vertical grey line is located to the left of the text.

# DESCRIPTION TOPOGRAPHIQUE

# DESCRIPTION TOPOGRAPHIQUE

## VOCABULAIRE

### ➤ **Nomina Anatomica Parisientia**

➤ **Médian** : au milieu

➤ **Médial** : en dedans (interne)

➤ **Latéral** : en dehors (externe)

➤ **Collatéral** : sur le côté

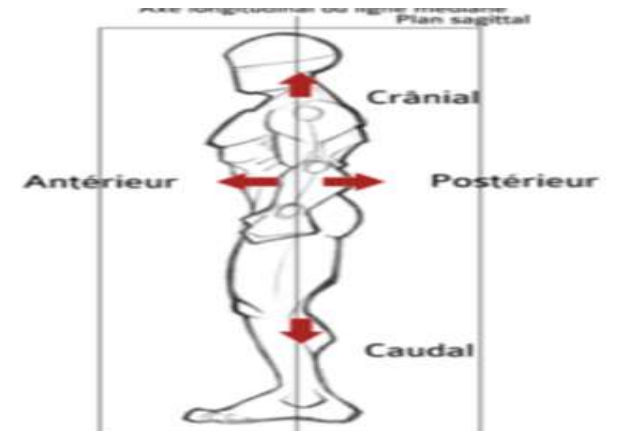
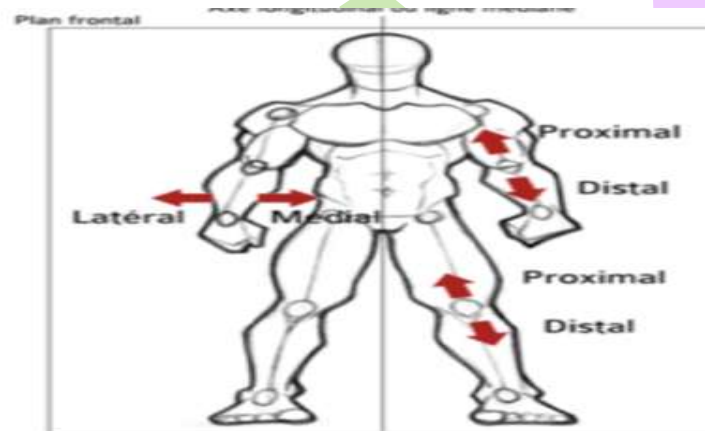
➤ On utilise ces adjectifs par rapport aux axes du corps (vue précédemment)

➤ **Ventral** : en avant (antérieur)

➤ **Dorsal** : en arrière (postérieur)

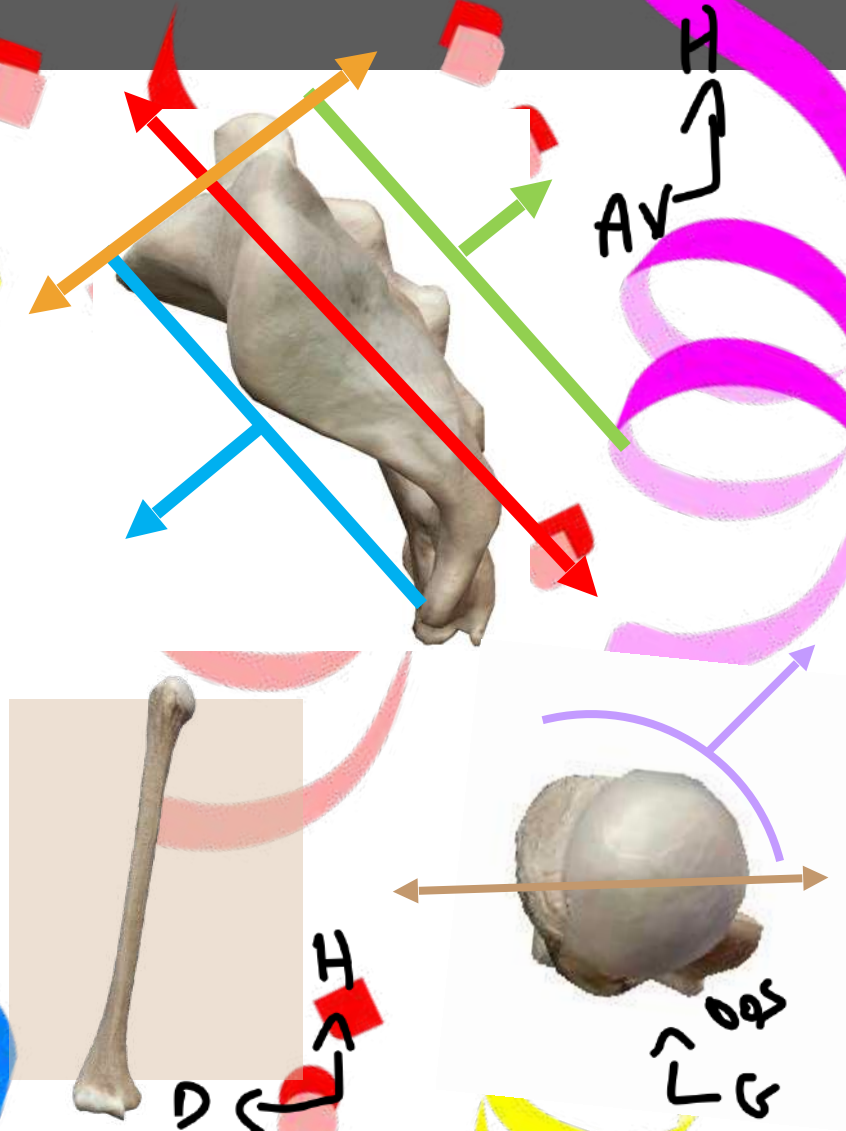
➤ **Crânial** : en haut (supérieur) = rostral (en embryologie)

➤ **Caudal** : en bas (inférieur).



# DESCRIPTION TOPOGRAPHIQUE ORIENTATION

- On décrit l'orientation d'un objet par rapport à son **axe principale**
  - Le sacrum est dirigé vers le haut et en avant ou vers le bas et en arrière.
- On peut également parler de l'orientation de ses faces :
  - la **face antérieur** regarde en bas et en avant
  - la **face postérieur** regarde en haut et en arrière.
- différencier l'axe générale de notre objet et l'axe de ses différents éléments
  - le **plateau de S1** est oblique d'avant et arrière et de bas en haut (=est dirigé vers le haut et en arrière ou vers le bas et en avant)
- On peut aussi orienter un objet anatomique en fonction d'un plan:
  - La tête de l'humérus est **rétroversée** : sa tête regarde en arrière du **plan frontal** dans lequel se trouve la majorité de l'humérus

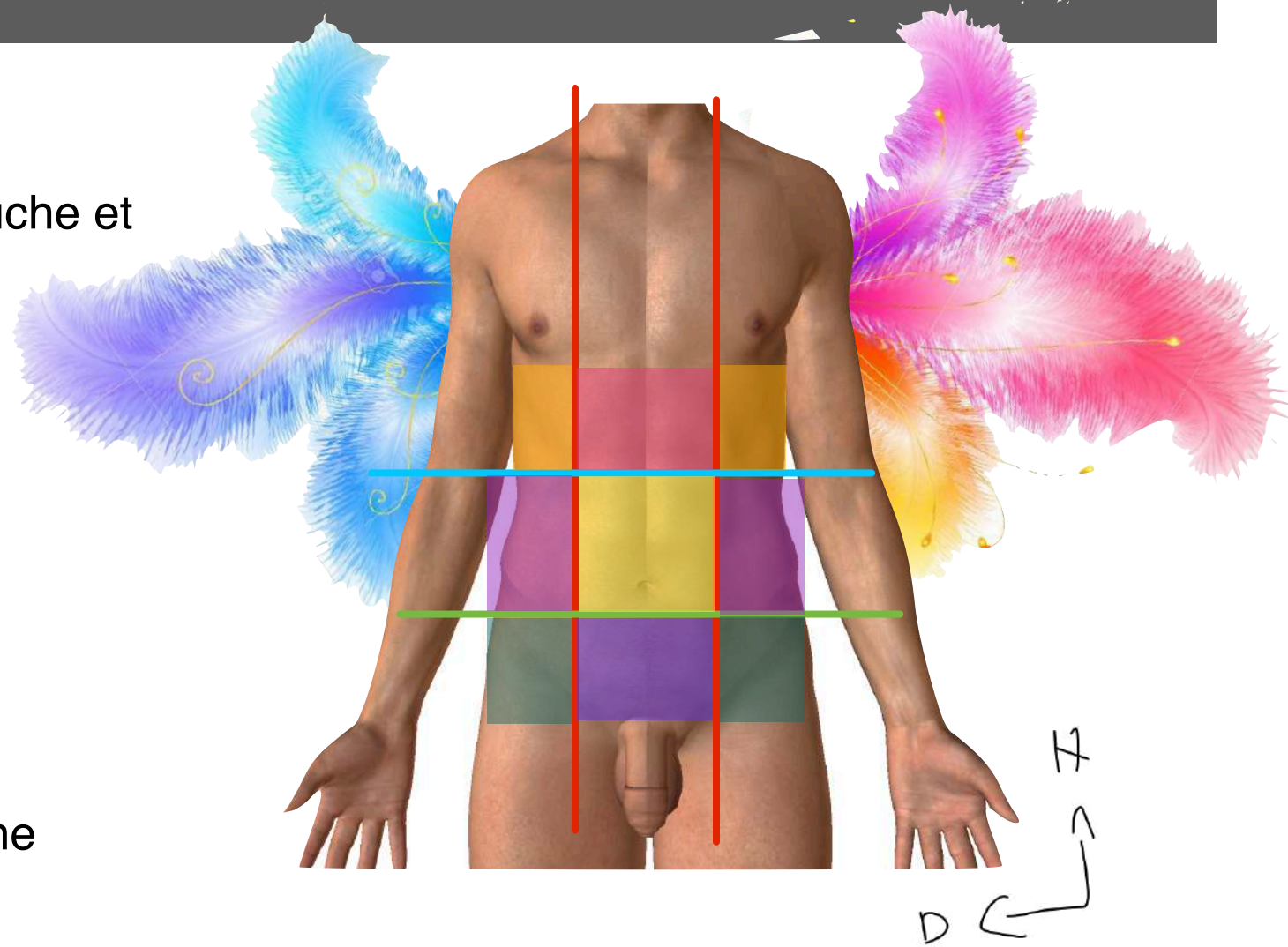


The background is a white surface covered with numerous small, colorful circular confetti pieces in shades of red, blue, yellow, green, and purple. Several long, thin streamers in orange, blue, and red are scattered across the scene, some forming loops. Two thick, dark grey horizontal bars are positioned at the top and bottom of the image. A thin vertical grey line is located to the left of the text.

# RÉGION ABDOMINALE

# RÉGION ABDOMINALE

- On peut tracer plusieurs lignes:
  - Les lignes **médio-claviculaires** gauche et droite
  - La ligne **bi-sous-costale**
  - La ligne **bi-iliaque**
- Ces lignes déterminent 9 cadrans:
  - La région **péri-ombilicale**
  - **L'épigastre**
  - **L'hypogastre**
  - **Les flancs** droit et gauche
  - **Les hypochondres** droit et gauche
  - **Les fosses iliaques** droite et gauche



The background is a white surface covered with colorful confetti and streamers. The confetti consists of small, circular pieces in various colors including red, blue, yellow, green, purple, and orange. The streamers are long, thin, and wavy, appearing in colors like blue, orange, red, and pink. Two large, fluffy pink feathers are positioned on the left and right sides of the image, partially overlapping the central text area.

# QCM Time

# A propos de l'anatomie en général

- A. Le plan coronal équivaut au plan frontal
- B. C'est une science morphologique
- C. Les mamelons sont en dehors des lignes médio-claviculaires
- D. L'axe du membre inf passe par le deuxième orteil
- E. 2P déteste les réponses E (comptais faux)

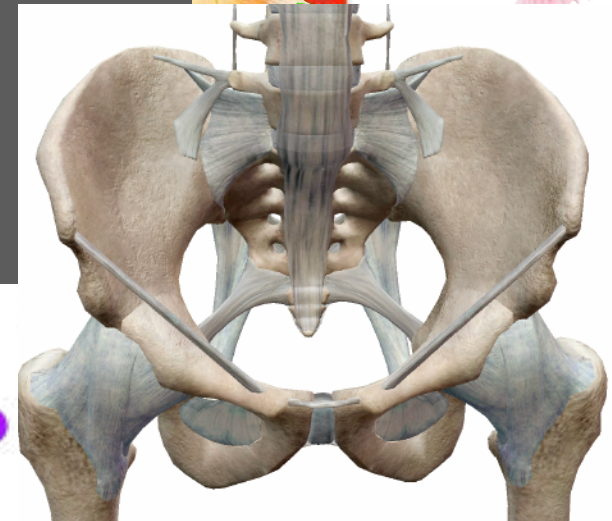
# A propos de l'anatomie en général

- A. Le plan coronal équivaut au plan frontal ✓
- B. C'est une science morphologique ✓
- C. Les mamelons sont en dehors des lignes médio-claviculaires ✓
- D. L'axe du membre inf passe par le deuxième orteil ✓
- E. 2P déteste les réponses E ✓

**Correction: A, B, C et D**

# A propos des orientations

- A. En haut, en avant et en dedans est synonymes de haut en bas, d'avant en arrière et de dedans en dehors
- B. La face latérale de l'os iliaque regarde en bas, en arrière et en dedans
- C. Rostral est synonyme de crânial
- D. Être antéversé signifie être dirigé en arrière
- E. Les réponses A, B, C et D sont fausses



## A propos des orientations

- A. En haut, en avant et en dedans est synonymes de haut en bas, d'avant en arrière et de dedans en dehors
- B. La fosse latérale de l'os iliaque regarde en bas, en arrière et en dedans
- C. Rostral est synonyme de crânial
- D. Être antéversé signifie être dirigé en arrière
- E. Les réponses A, B, C et D sont fausses ✓

**Correction: E**