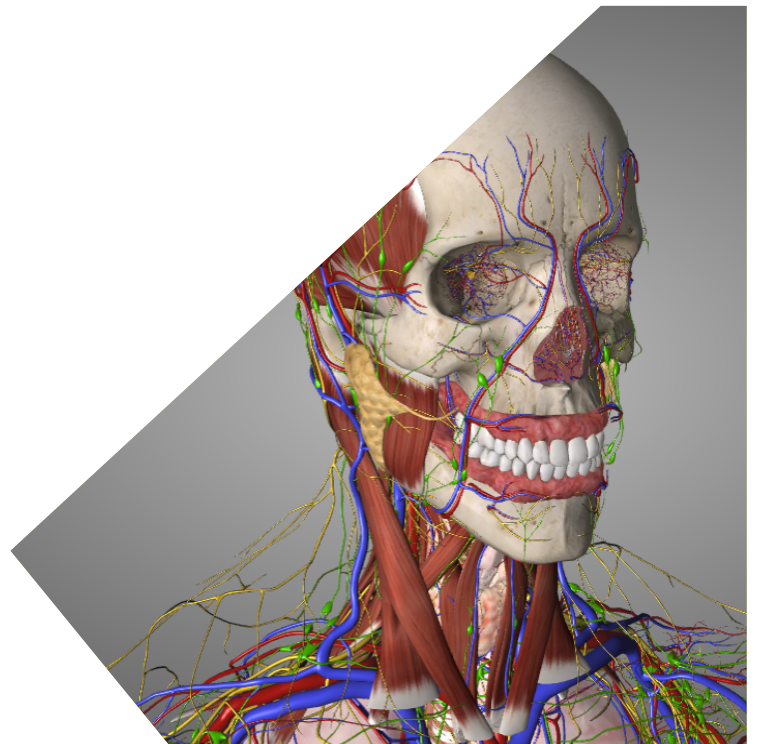


ANNATUT'

Anatomie de la Tête et du Cou

UE 12

[Année 2019-2020]



⇒ Qcm issus des Tutorats, classés par chapitre

⇒ Correction détaillée



SOMMAIRE

1. Ostéologie	3
Correction : Ostéologie	11
2. Vascularisation	18
Correction : Vascularisation.....	20
3. Innervation	22
Correction : Innervation	24
4. Pharynx - Larynx	26
Correction : Pharynx – Larynx	27
5. Glandes	28
Correction : Glandes.....	30
6. Cavités (Bouche et cavités nasales)	32
Correction : Cavités (Bouche et cavités nasales)	33
7. Régions du cou	34
Correction : Régions du cou.....	35

1. Ostéologie

2018 – 2019 (Pr. De Peretti)

QCM 1 : Le nerf olfactif (I), traverse la base du crâne au niveau :

- A) De la FOS (Fissure Olfactive Supérieure)
- B) De l'étage moyen.
- C) Du trou borgne.
- D) De la fosse temporale et a un trajet très long.
- E) Les propositions A, B, C et D sont fausses.

QCM 2 : A propos du nerf optique (II) :

- A) Il est aussi appelé nerf ophtalmique.
- B) Il passe dans le trou optique accompagné de l'artère optique.
- C) Il traverse la base du crâne au niveau de l'étage antérieur.
- D) Les deux nerfs optiques controlatéraux se croisent au niveau du chiasma optique, ce dernier se situant en avant de la selle turcique.
- E) Les propositions A, B, C et D sont fausses.

QCM 3 : A propos du nerf oculomoteur (III), trochléaire (IV) et abducens (VI) :

- A) Ce sont tous les trois des nerfs de la motricité intrinsèque de l'œil.
- B) Ils passent au niveau de la FOI (Fissure Orbitaire Inférieure) qui est entre la PAS (Petite Aile du Sphénoïde) et la GAS (Grande Aile du Sphénoïde).
- C) Ce foramen (FOI) est donc au niveau de l'étage antérieur.
- D) Ce foramen (FOI) est donc au niveau de l'étage moyen.
- E) Les propositions A, B, C et D sont fausses.

QCM 4 : A propos du nerf trijumeau (V) :

- A) Il se divise en 3 rameaux : le V1, le V2, et le V3.
- B) Le V1 se divise ensuite en 3 rameaux terminaux : le nerf ophtalmique, maxillaire et mandibulaire.
- C) Le V1 passe au niveau du trou rond.
- D) Le V2 passe au niveau du trou ovale.
- E) Le V3 passe au niveau du trou épineux.

QCM 5 : A propos du nerf facial (VII) :

- A) Il traverse la base du crane au niveau du trou déchiré.
- B) Il traverse la base du crane au niveau du foramen jugulaire antérieur.
- C) Il traverse la base du crane au niveau du foramen jugulaire postérieur.
- D) Il est au niveau de faces supérieures du rocher.
- E) Les propositions A, B, C et D sont fausses.

QCM 6 : A propos du nerf vestibulo-cochléaire (VIII) :

- A) Il traverse la base du crane au niveau de l'étage moyen.
- B) Il passe au niveau du méat auditif externe.
- C) Il passe au niveau du méat auditif interne accompagné du nerf glosso-pharyngien (IX)
- D) Il passe au niveau du méat auditif interne accompagné du nerf facial (VII), au niveau de l'étage postérieur, sur les faces latérales et supérieures du rocher.
- E) Les propositions A, B, C et D sont fausses.

QCM 7 : A propos du nerf vague (X) :

- A) Il passe en postérieur du foramen jugulaire postérieur.
- B) Il passe en antérieur du foramen jugulaire postérieur accompagné des nerfs IX et XI médullaire céphalogyre.
- C) Il passe en antérieur du foramen jugulaire postérieur accompagné des nerfs XII et XI bulbaire phonatoire.
- D) Il passe en antérieur du foramen jugulaire postérieur accompagné des nerfs IX et XI bulbaire phonatoire.
- E) Les propositions A, B, C et D sont fausses.

QCM 8 : A propos du nerf hypoglosse (XII) :

- A) Il passe au niveau des foramens condyliens postérieurs.
- B) Il passe au niveau des foramens condyliens antérieurs, accompagnés des veines condyliennes.
- C) Au niveau des foramens condyliens postérieurs passent les artères condyliennes.
- D) Il traverse la base du crâne dans des foramens qui se situent en antérieur du foramen magnum.
- E) Les propositions A, B, C et D sont fausses.

QCM 9 : A propos de l'artère méningée moyenne :

- A) Elle traverse la base du crâne au niveau du trou déchiré.
- B) Elle traverse la base du crâne au niveau du foramen jugulaire postérieur.
- C) Elle traverse la base du crâne au niveau du trou épineux.
- D) Le trou épineux est sur l'épine du sphénoïde, épine qui se situe sur la PAS.
- E) Les propositions A, B, C et D sont fausses.

QCM 10 : A propos de l'artère carotide interne :

- A) Elle imprime des sillons au niveau de la boîte crânienne ayant la forme de 3 nervures de figuier.
- B) Elle traverse la base du crâne au niveau du trou ovale.
- C) Elle traverse la base du crâne au niveau du foramen jugulaire antérieur.
- D) Elle traverse la base du crâne au niveau du trou déchiré.
- E) Les propositions A, B, C et D sont fausses.

QCM 11 : A propos du foramen magnum :

- A) Il est situé sur l'os occipital.
- B) Y passe le tronc basilaire.
- C) Y passe le LCR.
- D) Y passe le nerf XI bulbaire phonatoire.
- E) Les propositions A, B, C et D sont fausses.

QCM 12 : A propos des os de la face :

- A) L'os maxillaire est aussi appelé « pare-choc de l'oeil ».
- B) La mandibule est composée d'un corps et de 2 branches, l'angle entre le corps et une branche étant de 110°.
- C) L'os zygomatique ou malaire s'articule avec le sphénoïde par le biais des processus zygomatiques du sphénoïde.
- D) L'os occipital comporte des condyles occipitaux à sa partie inférieure, qui s'articulent avec les masses latérales de l'atlas (C1).
- E) Les propositions A, B, C et D sont fausses.

QCM 13 : A propos de la cavité orbitaire :

- A) La cavité orbitaire est en forme de pyramide à base postérieure, cette dernière étant en forme d'anneau quadrangulaire brisé dans sa partie médiale.
- B) Le sommet de la pyramide représentant la cavité orbitaire est centré sur l'apophyse orbitaire du palatin.
- C) La cavité orbitaire est en forme de pyramide à base antérieure, cette dernière étant en forme d'anneau triangulaire brisé dans sa partie latérale.
- D) La cavité orbitaire est considérée centrée sur le trou ou foramen optique.
- E) Les propositions A, B, C et D sont fausses.

QCM 14 : A propos de la cavité orbitaire :

- A) La cavité orbitaire est composée de 4 bords et de 4 faces/parois.
- B) C'est une cavité entourée d'os imposants et lourds.
- C) Cependant ! Outre les gros os pleins qui l'entourent, une cavité l'encercle en dehors. C'est le sinus latéral du zygomatique.
- D) Dans la cavité orbitaire existe plusieurs foramens : le trou optique, la fissure orbitaire supérieure (FOS) et la fissure orbitaire inférieure (FOI).
- E) Les propositions A, B, C et D sont fausses.

QCM 15 : A propos des BORDS de la cavité orbitaire :

- A) Le bord latéral est composé de l'os maxillaire.
- B) Le bord latéral est composé de l'os malaire.
- C) Le bord médial est composé de l'os malaire.
- D) Le bord médial est composé de l'os ethmoïdien, lacrymal et maxillaire.
- E) Les propositions A, B, C et D sont fausses.

QCM 16 : A propos de la cavité orbitaire :

- A) Le bord inférieur est composé de l'os maxillaire, tout comme le bord médial.
- B) La paroi latérale est composée de l'os zygomatique et de l'os sphénoïdal.
- C) La paroi médiale comporte l'os lacrymal, accompagné de sa gouttière lacrymale qui se termine dans les fosses nasales.
- D) D'avant en arrière et de latéral en médial, la paroi médiale est composée de l'éthmoïde, de l'os lacrymal et de l'os maxillaire.
- E) Les propositions A, B, C et D sont fausses.

QCM 17 : A propos de la cavité orbitaire :

- A) La cavité orbitaire est centrée sur le foramen optique où passent l'artère optique et le nerf ophtalmique.
- B) La FOI, autrefois appelée fente sphénoïdale est taillée entre la PAS et la GAS.
- C) La FOS est taillée entre le sphénoïde et l'os maxillaire.
- D) La paroi supérieure de la cavité orbitaire est formée du plafond du sinus frontal.
- E) Les propositions A, B, C et D sont fausses.

QCM 18 : A propos de l'étage antérieur de la base du crâne :

- A) On y retrouve au centre l'apophyse crista galli de l'os éthmoïde.
- B) Autour de la « crête de coq » de l'os éthmoïde est entourée de la lame criblée de l'éthmoïde, criblée par les filets du I (nerf olfactif).
- C) En avant du processus crista galli se trouve le trou borgne. Où passe également le nerf olfactif (I).
- D) La limite postérieure de l'étage antérieur est composée des PAS, qui présentent les processus crinoïdes postérieurs droit et gauche.
- E) Les propositions A, B, C et D sont fausses.

QCM 19 : A propos de l'étage moyen de la base du crâne :

- A) En plus des GAS, les PAS en font également parti.
- B) Sur la PAS se trouve le trou rond tandis que le trou ovale et le trou épineux se trouvent sur la GAS.
- C) Le trou épineux se trouve à la pointe du rocher.
- D) Le trou déchiré est sur la GAS, au niveau de l'épine du sphénoïde.
- E) Les propositions A, B, C et D sont fausses.

QCM 20 : A propos de l'étage moyen de la base du crâne :

- A) Au centre on y trouve la selle turcique.
- B) De part et d'autre de la selle turcique se trouvent les gouttières de passage des artères carotides internes.
- C) En avant de la selle turcique se trouve le chiasma optique.
- D) En arrière de la selle turcique se trouve le dorsum sellae, cerné par les processus clinoides postérieurs.
- E) Toutes les réponses sont fausses.

QCM 21 : A propos de l'étage moyen de la base du crâne :

- A) Sur la GAS se trouvent le trou rond, le trou ovale et le trou déchiré où passent respectivement le V2, le V3 et l'artère méningée moyenne.
- B) NON ! Sur la GAS se trouvent le trou rond, le trou ovale et le trou épineux où passent respectivement le V2, le V3 et l'artère carotide interne.
- C) S'y trouve le clivus, lame verticale qui est une synostose entre le pars basilaire de l'occipital et le dorsum sellae de l'os sphénoïde.
- D) S'y trouvent les FOS et FOI où passent respectivement le V2 et exclusivement les nerfs de la motricité extrinsèques de l'oeil.
- E) Les propositions A, B, C et D sont fausses.

QCM 22 : A propos de l'étage postérieur de la base du crâne :

- A) Il est formé des faces latérales et postérieures du rocher et de l'os occipital.
- B) Le clivus est une lame faisant 10 à 20° avec l'horizontal.
- C) Le clivus est une synostose entre le pars basilaire du sphénoïde et le dorsum sellae de l'occipital.
- D) La gouttière du sinus latéral est taillée dans l'écaille du temporal et dans l'os occipital.
- E) Les propositions A, B, C et D sont fausses.

QCM 23 : A propos de la base du crâne :

- A) Le canal optique est creusé dans le corps du sphénoïde.
- B) Au niveau de la FOS passent les nerfs frontal, lacrymal et nasal, respectivement le V1, V2 et V3.
- C) L'artère carotide interne, à la sortie de son trajet intra-pétreux, imprime des sillons au niveau de la boîte crânienne ayant la forme de « 3 nervures de figuier ».
- D) Les processus crinoïdes antérieurs droit et gauche sont en arrière de la PAS.
- E) Les propositions A, B, C et D sont fausses.

QCM 24 : Par le trou rond de la base du crâne passe :

- A) Le nerf ophtalmique.
- B) Le nerf maxillaire.
- C) Le nerf mandibulaire.
- D) Le nerf trijumeau.
- E) Les propositions A, B, C et D sont fausses.

QCM 25 : Par le trou ovale de la base du crâne passe :

- A) Le V1.
- B) Le V2.
- C) Le V3.
- D) Le V4.
- E) Les propositions A, B, C et D sont fausses.

QCM 26 : Par le trou déchiré passe :

- A) L'artère méningée moyenne.
- B) L'artère carotide externe.
- C) L'artère vertébrale.
- D) La veine jugulaire interne.
- E) Les propositions A, B, C et D sont fausses.

QCM 27 : A propos du trou épineux :

- A) Y passe l'artère méningée moyenne.
- B) Il se situe sur la GAS, au niveau de l'épine du sphénoïde.
- C) A sa sortie, l'artère méningée moyenne imprime son trajet sur la boîte crânienne selon des sillons qui ont la forme de « 3 nervures de figuier ».
- D) Ce trou épineux se trouve sur l'étage moyen de la base du crâne.
- E) Les propositions A, B, C et D sont fausses.

QCM 28 : Par le méat auditif interne passe :

- A) Le VI.
- B) Le IV.
- C) Le III.
- D) Le XI m.
- E) Les propositions A, B, C et D sont fausses.

QCM 29 : Par le foramen magnum de l'occipital passe :

- A) Le tronc basilaire.
- B) Le tronc cérébral.
- C) Le XI b.
- D) L'artère carotide interne.
- E) Les propositions A, B, C et D sont fausses.

QCM 30 : Par le foramen magnum de l'occipital passe :

- A) Les méninges.
- B) Le LCR.
- C) Le XI céphalogyre ou médullaire qui provient de C2, C3 et C4.
- D) Les artères vertébrales.
- E) Les propositions A, B, C et D sont fausses.

QCM 31 : A propos du foramen jugulaire postérieur :

- A) Il est divisé en deux par un ligament. Sa partie postérieure est effilée et sa partie antérieure est arrondie, on dit qu'il a la forme d'une virgule à grosse extrémité antérieure.
- B) Dans sa partie antérieure passent le IX bulbaire, le X et le XI.
- C) Dans sa partie postérieure passe le sinus latéral qui se jette dans la veine jugulaire interne.
- D) Il est situé entre le rocher de l'occipital et le temporal.
- E) Les propositions A, B, C et D sont fausses.

QCM 32 : A propos des trous condyliens :

- A) Les trous condyliens sont situés de part et d'autre du foramen magnum.
- B) Dans les trous condyliens antérieurs passent le XII.
- C) Dans les trous condyliens postérieurs passent des veines condyliennes.
- D) Les trous condyliens se situent sur l'occipital, donc dans l'étage postérieur de la base du crâne.
- E) Les propositions A, B, C et D sont fausses.

QCM 33 : A propos des articulations temporo-mandibulaire (ATM) :

- A) Ce sont des articulations synoviales cylindroïdes.
- B) Ce sont des articulations synoviales condyliennes.
- C) Ce sont des articulations synoviales ellipsoïdes.
- D) Ce sont des articulations synoviales énarthroses.
- E) Les propositions A, B, C et D sont fausses.

QCM 34 : A propos des articulations temporo-mandibulaire (ATM) :

- A) Elles sont animées par des muscles masticateurs, la plupart antépulseurs.
- B) Ces derniers (les masticateurs antépulseurs) sont innervés par des rameaux du V3, à la différence des muscles masticateurs rétropulseurs, plutôt innervés par le V2.
- C) Les ATM sont situées à peu près à 2cm en avant du méat du conduit auditif interne.
- D) Les ATM sont exclusivement à l'origine de mouvements d'ouverture et de fermeture.
- E) Les propositions A, B, C et D sont fausses.

QCM 35 : A propos des ATM :

- A) Les muscles masticateurs sont tous innervés par des rameaux du V3.
- B) Les mouvements de diduction/latéralisation sont des mouvements de gauche à droite ou de droite à gauche qui nécessitent une antépulsion homolatérale et une rotation autour d'un axe vertical homolatéral.
- C) Les mouvements de diduction/latéralisation sont des mouvements de gauche à droite ou de droite à gauche qui nécessitent une antépulsion homolatérale et une rotation autour d'un axe vertical contralatéral.
- D) Les mouvements de diduction/latéralisation sont des mouvements de gauche à droite ou de droite à gauche qui nécessitent une antépulsion contralatérale et une rotation autour d'un axe vertical homolatéral.
- E) Les propositions A, B, C et D sont fausses.

QCM 36 : A propos des ATM :

- A) Elles sont composées de 3 surfaces articulaires : la cavité glénoïde du temporal, la tête de la mandibule ou cylindre mandibulaire, un fibrocartilage d'interposition ou ménisque intra-articulaire.
- B) La cavité glénoïde est cernée en avant et en arrière par les tubercules zygomatiques de la mandibule.
- C) La cavité glénoïde est concave vers le haut.
- D) NON ! Elle est convexe vers le bas !
- E) Les propositions A, B, C et D sont fausses.

QCM 37 : A propos des ATM :

- A) Les muscles masticateurs antépulseurs sont à l'origine du mouvement d'ouverture.
- B) Les muscles masticateurs rétropulseurs sont à l'origine du mouvement de fermeture.
- C) Il existe des muscles spécifiques et exclusivement à l'origine du mouvement de latéralisation/diduction.
- D) La mandibule est composée d'un corps et de 2 branches ; entre le corps et les branches de la mandibule existe un angle de 130°.
- E) Les propositions A, B, C et D sont fausses.

QCM 38 : A propos des ATM :

- A) La tête de la mandibule ou condyle mandibulaire est déjetée en avant et en dedans.
- B) Le ménisque intra-articulaire est en forme de « casquette à visière antérieure »
- C) La partie postérieure du ménisque intra-articulaire est articulée avec le condyle temporal de la cavité glénoïde.
- D) La tête de la mandibule est située en arrière de l'incisure mandibulaire.
- E) Les propositions A, B, C et D sont fausses.

QCM 39 : A propos des moyens d'union et de renforcement de la capsule articulaire :

- A) Il existe des ligaments de contact comme le le stylo-mandibulaire qui comme son nom l'indique, est directement en contact avec avec l'ATM car s'insérant sur la mandibule.
- B) Il existe aussi des ligaments à distance, comme la « corde de Farabeuf » qui est un ligament collatéral très latéral et donc éloigné de l'ATM.
- C) Le ligament sphéno-mandibulaire s'insère de la styloïde de l'os sphénoïde jusqu'à la mandibule.
- D) Enfin, le ligament interne est oblique en bas et en arrière.
- E) Les propositions A, B, C et D sont fausses.

QCM 40 : A propos des ligaments de contact :

- A) Le ligament de contact collatéral interne est appelé Corde de Farabeuf.
- B) Non, c'est le ligament collatéral latéral qui est appelé ainsi.
- C) Le ligament collatéral interne est quant à lui très épais.
- D) Les ligaments collatéraux internes et externes sont obliques en bas et en arrière.
- E) Les propositions A, B, C et D sont fausses.

QCM 41 : A propos des ligaments à distance :

- A) Le ligament sphéno-mandibulaire s'insère de l'épine du sphénoïde à la partie antérieure de la lingula de la mandibule.
- B) Le ligament sphéno-mandibulaire s'insère de l'épine du sphénoïde à la partie postérieure de l'épine du spix de la mandibule.
- C) Le ligament stylo-mandibulaire s'insère de la styloïde de l'os temporal au bord postérieur de la mandibule au-dessus de l'angle de la mandibule.
- D) Le ligament collatéral latéral est très épais et surnommé « Corde de Farabeuf ».
- E) Les propositions A, B, C et D sont fausses.

QCM 42 : A propos des muscles de l'ouverture :

- A) Ce sont le muscles sus-hyoïdiens.
- B) Ils comprennent le muscle génio-hyoïdien, le muscle mylo-hyoïdien et le ventre antérieur du muscle digastrique.
- C) Le muscle génio-hyoïdien repose sur le muscle mylo-hyoïdien qui repose lui-même sur le ventre postérieur du muscle digastrique.
- D) Le ventre antérieur du digastrique est séparé du ventre postérieur par le tendon intermédiaire du digastrique. Grâce à cet agencement, c'est un muscle très fort.
- E) Les propositions A, B, C et D sont fausses.

QCM 43 : A propos des muscles de la fermeture :

- A) C Le muscle ptérygoïdien est occlusif et antépulseur.
- B) Le muscle temporal s'insère à la fois sur l'os temporal, l'os pariétal et l'os sphénoïde. C'est la fosse temporale.
- C) Le muscle masséter s'insère quant à lui sur l'arc zygomatique, qui est une union de l'os temporal avec l'os zygomatique.
- D) Le muscle temporal s'insère sur le processus conoïde tandis que le muscle masséter s'insère sur la tubérosité massétérique qui est au niveau de l'angle de la mandibule.
- E) Les propositions A, B, C et D sont fausses.

QCM 44 : A propos des vertèbres cervicales inférieures :

- A) Le corps vertébral est rectangulaire.
- B) En avant et en dehors se trouvent les processus unciformes/semi-lunaires encroutés de cartilage.
- C) Les processus transversaires ont à leur base un foramen transversaire qui est entre la racine antérieure corporeale et la racine postérieure pédiculaire.
- D) Au niveau de C7, passent dans les foramens transversaires les artères et les veines vertébrales.
- E) Les propositions A, B, C et D sont fausses.

QCM 45 : On appelle la 7ème vertèbre cervicale la « 1ère saillante »**CAR****C7 comporte un tubercule transversaire antérieur très saillant appelé « tubercule de Chassaignac ».**

- A) VVL
- B) VVNL
- C) VF
- D) FV
- E) FF

QCM 46 : A propos du passage des artères et des veines vertébrales :

- A) L'artère vertébrale pénètre dans le foramen vertébral en C6.
- B) L'artère vertébrale a un trajet ascendant et sort en C1.
- C) La veine vertébrale entre par C7.
- D) La veine vertébrale a un trajet descendant.
- E) Les propositions A, B, C et D sont fausses.

QCM 47 : A propos de l'Atlas :

- A) C'est un anneau avec 2 masses latérales, un arc antérieur, un arc postérieur et un processus épineux.
- B) Les tubercules sous glénoïdiens, qui permettent l'insertion du ligament transverse, sont situés sur les parties latérales des masses latérales.
- C) Le ligament transverse délimite un champ antérieur neurologique d'un champ postérieur articulaire.
- D) Les faces articulaires supérieures et inférieures de l'atlas regardent toutes deux en dehors.
- E) Les propositions A, B, C et D sont fausses.

**QCM 48 : Une erreur d'interprétation radiologique peut avoir lieu sur une radio du rachis cervical supérieur
CAR**

Il peut exister une gouttière (dans 10% des cas) qui entoure l'artère vertébrale dans son trajet sur l'Axis.

- A) VVL
- B) VVNL
- C) VF
- D) FV
- E) FF

**QCM 49 : L'arc antérieur de l'atlas est encrouté de cartilage sur sa partie postérieure
CAR**

Il s'articule avec l'odontoïde de C2.

- A) VVL
- B) VVNL
- C) VF
- D) FV
- E) FF

QCM 50 : A propos du rachis cervical supérieur :

- A) L'Axis n'a pas de corps vertébral.
- B) Au niveau de l'Axis, l'artère vertébrale décrit une première boucle à concavité postérieure puis une deuxième boucle à concavité antérieure.
- C) Non c'est au niveau de l'Atlas que l'artère vertébrale décrit une première boucle à concavité antérieure puis une deuxième boucle à concavité postérieure.
- D) C'est toujours pas ça, l'artère vertébrale décrit au niveau de l'Atlas une première boucle à concavité postérieure puis une deuxième boucle à concavité antérieure.
- E) Les propositions A, B, C et D sont fausses.

QCM 51 : A propos de l'Axis :

- A) Le processus odontoïde est issu de la fusion embryologique des corps vertébraux de C1 et C2.
- B) La dent de l'Axis est verticale et légèrement oblique en arrière.
- C) L'odontoïde présente une surface articulaire en avant en forme de blason, constante car s'articulant avec l'arc de C1.
- D) L'odontoïde présente une surface articulaire en arrière, inconstante, plus ou moins réduite et s'articulant avec le ligament transverse.
- E) Les propositions A, B, C et D sont fausses.

QCM 52 : A propos de l'Axis :

- A) Elle a un petit corps vertébral de forme rectangulaire.
- B) Entre les PAI et les PAS se trouve l'isthme de C2.
- C) L'Axis comporte de massifs processus transverses.
- D) L'Axis, comme l'Atlas, n'a pas de processus épineux mais seulement un petit tubercule postérieur.
- E) Les propositions A, B, C et D sont fausses.

**QCM 53 : Les muscles masticateurs ne sont pas tous innervés par les rameaux du nerf V3
CAR**

Le muscle génio-hyoïdien est innervé par le nerf XII.

- A) VVL
- B) VVNL
- C) VF
- D) FV
- E) FF

Correction : Ostéologie**2018 – 2019 (Pr. De Peretti)****QCM 1 : E**

- A) Faux : FOS = Fosse Orbitaire Supérieure et en plus le nerf olfactif ne passe pas par la FOS mais par la lame criblée de l'éthmoïde.
B) Faux : c'est au niveau de l'étage antérieur.
C) Faux : de toute façon RIEN NE PASSE DANS LE TROU BORGNE ++
D) Faux : c'est n'imp', c'est au niveau de l'étage antérieur de la base du crâne et le trajet est très court, en effet la muqueuse olfactive est en supérieur et postérieur des fosses nasales et c'est vraiment juste en dessous de la lame criblée de l'éthmoïde. C'est un trajet millimétrique.
E) Vrai <3

QCM 2 : D

- A) Faux : le nerf ophtalmique est le V1 +++
B) Faux : artère ophtalmique +++
C) Faux : au niveau de l'étage moyen
D) Vrai
E) Faux

QCM 3 : E

- A) Faux : motricité extrinsèque ++
B) Faux : c'est au niveau de la FOS et c'est cette dernière qui est entre la PAS et la GAS, d'où son surnom de fente sphénoïdale.
C) Faux : la FOI est au niveau de la cavité orbitaire, ce n'est pas un foramen de la base du crâne
D) Faux
E) Vrai

QCM 4 : A

- A) Vrai
B) Faux : le V1 se divise bien en trois rameaux terminaux mais leur nom sont : frontal, lacrymal et nasal.
C) Faux : le V1 passe au niveau de la FOS
D) Faux : le V2 passe au niveau du trou rond
E) Faux : le V3 passe au niveau du trou ovale

QCM 5 : E

- A) Faux : il traverse la base du crâne au niveau du méat auditif interne.
B) Faux
C) Faux
D) Faux : au niveau des faces latérales et postérieures du rocher.
E) Vrai

QCM 6 : E

- A) Faux : étage postérieur.
B) Faux : méat auditif INTERNE
C) Faux : accompagné du nerf VII
D) Faux : tout est vrai sauf que ce sont les faces latérales et SUPÉRIEURES du rocher
E) Vrai

QCM 7 : D

- A) Faux : en antérieur
B) Faux : XI bulbaire phonatoire
C) Faux : nerfs IX et XI bulbaire phonatoire
D) Vrai
E) Faux

QCM 8 : D

- A) Faux : antérieurs
- B) Faux : les veines condyliennes passent dans les foramens condyliens postérieurs, séparément des nerfs.
- C) Faux : les VEINES condyliennes.
- D) Vrai <3
- E) Faux

QCM 9 : C

- A) Faux
- B) Faux
- C) Vrai
- D) Faux : sur la GAS +++
- E) Faux

QCM 10 : CD

- A) Faux : cet item est vrai pour l'artère méningée moyenne
- B) Faux
- C) Vrai
- D) Vrai
- E) Faux

QCM 11 : AC

- A) Vrai
- B) Faux : les artères vertébrales et non pas le tronc basilaire qui est en supérieur du foramen magnum.
- C) Vrai
- D) Faux : le XI médullaire céphalogyre.
- E) Faux

QCM 12 : B

- A) Faux : c'est l'os malaire/zygomatique
- B) Vrai
- C) Faux : c'est le temporal et les processus zygomatiques du temporal
- D) Faux : car on parle de la face (os occipital = os du crâne). Sinon tout est juste.
- E) Faux

QCM 13 : BD

- A) Faux : pyramide à base ANTÉRIEURE
- B) Vrai
- C) Faux : anneau QUADRANGULAIRE brisé dans sa partie MÉDIALE
- D) Vrai
- E) Faux

QCM 14 : AD

- A) Vrai
- B) Faux : c'est n'importe quoi, on parle de « cavité entourée de cavités »
- C) Faux : c'est justement le seul os entourant la cavité orbitaire qui ne comporte pas de sinus
- D) Vrai
- E) Faux

QCM 15 : B

- A) Faux : os malaire/zygomatique
- B) Vrai
- C) Faux : os maxillaire
- D) Faux : uniquement l'os maxillaire. Ethmoïdien, lacrymal et maxillaire c'est toute la PAROI médiale.
- E) Faux

QCM 16 : ABC

- A) Vrai
- B) Vrai
- C) Vrai
- D) Faux : d'arrière en avant.
- E) Faux

QCM 17 : E

- A) Faux : artère ophtalmique et nerf optique II
- B) Faux : c'est la FOS
- C) Faux : c'est la FOI
- D) Faux : le plancher du sinus frontal
- E) Vrai

QCM 18 : AB

- A) Vrai
- B) Vrai
- C) Faux : le nerf olfactif (I) ne passe que dans la lame criblée de l'éthmoïde. En général, rien ne passe dans le trou borgne.
- D) Faux : les processus crinoïdes ANTÉRIEURS.
- E) Faux

QCM 19 : E

- A) Faux : les PAS n'en font pas parti
- B) Faux : ces 3 foramens sont sur les GAS
- C) Faux : le trou épineux se trouve au niveau de l'épine du sphénoïde.
- D) Faux : le trou déchiré est à la pointe du rocher (inversion entre les items C et D)
- E) Vrai

QCM 20 : ABCD

- A) Vrai
- B) Vrai
- C) Vrai
- D) Vrai
- E) Faux

QCM 21 : E

- A) Faux : trou épineux (et non déchiré)
- B) Faux : artère méningée moyenne (et non carotide interne)
- C) Faux : tout est vrai sauf que le clivus est sur l'étage postérieur.
- D) Faux : c'est inversé et dans la FOS passe aussi le V1 et pas que le III, IV et VI.
- E) Vrai

QCM 22 : A

- A) Vrai
- B) Faux : avec la VERTICALE
- C) Faux : entre le pars basilaire de l'OCCIPITAL et le dorsum sellae du SPHÉNOÏDE
- D) Faux : dans l'écaille de l'occipital et le rocher (partie de l'os temporal)
- E) Faux

QCM 23 : D

- A) Faux : entre les racines de la PAS
- B) Faux : « passent les rameaux terminaux de V1 (le nerf ophtalmique) qui sont le nerf frontal, lacrymal et nasal »
- C) Faux : les nervures de figuier c'est l'artère méningée moyenne.
- D) Vrai
- E) Faux

QCM 24 : B

- A) Faux
- B) Vrai
- C) Faux
- D) Faux : un rameau oui mais pas le nerf entier
- E) Faux

QCM 25 : C

- A) Faux
- B) Faux
- C) Vrai
- D) Faux : inexistant
- E) Faux

QCM 26 : E

- A) Faux : c'est l'artère carotide INTERNE
- B) Faux : cf A
- C) Faux : cf A
- D) Faux : cf A
- E) Vrai

QCM 27 : ABCD

- A) Vrai
- B) Vrai
- C) Vrai
- D) Vrai
- E) Faux

QCM 28 : E

- A) Faux
- B) Faux
- C) Faux
- D) Faux
- E) Vrai : c'est le VII et le VIII

QCM 29 : E

- A) Faux : ce sont les artères vertébrales, ENSUITE elles forment le tronc basilaire par inosculation.
- B) Faux : c'est la moelle spinale
- C) Faux : piège batard mais que 2P est capable de faire <3 c'est le XI médullaire/céphalogyre
- D) Faux : ARCHIFAU, elle passe dans le rocher.
- E) Vrai

QCM 30 : ABD

- A) Vrai
- B) Vrai
- C) Faux : C1, C2, C3
- D) Vrai
- E) Faux

QCM 31 : C

- A) Faux : c'est l'inverse, « virgule à grosse extrémité postérieure »
- B) Faux : sorry.. c'est le IX, le X et le XI bulbaire
- C) Vrai
- D) Faux : c'est l'inverse
- E) Faux

QCM 32 : ABCD

- A) Vrai
- B) Vrai
- C) Vrai
- D) Vrai
- E) Faux

QCM 33 : BC

- A) Faux
- B) Vrai
- C) Vrai
- D) Faux
- E) Faux

QCM 34 : E

- A) Faux : la plupart rétropulseurs (antépulseurs il y en a moins car le facteur principal d'ouverture est la gravité)
- B) Faux : TOUS INNERVÉS PAR LE V3 SAUF LE GÉNIO-HYOÏDIEN INNERVÉ PAR LE XII
- C) Faux : méat auditif EXTERNE
- D) Faux : latéralisation aussi
- E) Vrai

QCM 35 : D

- A) Faux : TOUS INNERVÉS PAR LE V3 SAUF LE GÉNIO-HYOÏDIEN INNERVÉ PAR LE XII
- B) Faux
- C) Faux
- D) Vrai
- E) Faux

QCM 36 : E

- A) Faux : condyle mandibulaire
- B) Faux : les tubercules zygomatiques du temporal
- C) Faux : CONCAVE vers le BAS / CONVEXE vers le HAUT
- D) Faux : cf C
- E) Vrai

QCM 37 : AB

- A) Vrai
- B) Vrai
- C) Faux : c'est plutôt une association de muscles
- D) Faux : 110°
- E) Faux

QCM 38 : BD

- A) Faux : en avant et en arrière.
- B) Vrai
- C) Faux : c'est l'inverse, la partie antérieure de la casquette s'articule avec le condyle temporal de la cavité glénoïde.
- D) Vrai
- E) Faux

QCM 39 : D

- A) Faux : c'est un ligament à distance et le reste est une raison fausse et inventée
- B) Faux : la corde de Farabeuf est un ligament de contact (le reste est juste)
- C) Faux : s'insère de l'ÉPINE du sphénoïde (la styloïde c'est sur l'os temporal et c'est pour le stylo-mandibulaire)
- D) Vrai
- E) Faux

QCM 40 : BD

- A) Faux
- B) Vrai
- C) Faux : c'est le ligament collatéral latéral c'est pourquoi il est surnommé Corde de Farabeuf
- D) Vrai
- E) Faux

QCM 41 : BC

- A) Faux : à la partie postérieure (sur la mandibule les 2 ligaments à distance s'insèrent en postérieur)
- B) Vrai
- C) Vrai
- D) Faux : on parle des ligaments à distance or celui-ci est de contact !!
- E) Faux

QCM 42 : AB

- A) Vrai
- B) Vrai
- C) Faux : c'est le ventre antérieur, sinon l'agencement est correct.
- D) Faux : très faible
- E) Faux

QCM 43 : ABCD

- A) Vrai
- B) Vrai
- C) Vrai
- D) Vrai
- E) Faux

QCM 44 : AC

- A) Vrai
- B) Faux : en arrière et en dehors
- C) Vrai
- D) Faux : n'y passent que les veines. Les artères vertébrales rentrent par C6.
- E) Faux

QCM 45 : VF → C

- A) Faux
- B) Faux
- C) Vrai
- D) Faux
- E) Faux

QCM 46 : BD

- A) Faux : c'est dans le foramen transversaire.
- B) Vrai
- C) Faux : la veine SORT par C7.
- D) Vrai
- E) Faux

QCM 47 : E

- A) Faux : C1 n'a pas de processus épineux, on considère par contre qu'elle possède un petit tubercule postérieur.
- B) Faux : sur les parties médiales des masses latérales.
- C) Faux : c'est l'inverse : champ antérieur articulaire et champ postérieur neurologique.
- D) Faux : elles regardent toutes deux en dedans.
- E) Vrai

QCM 48 : VF → C

- A) Faux
- B) Faux
- C) Vrai
- D) Faux
- E) Faux

QCM 49 : VVL → A

- A) Vrai
- B) Faux
- C) Faux
- D) Faux
- E) Faux

QCM 50 : D

- A) Faux : c'est l'atlas qui n'a pas de CV, l'axis en a bien un qui est même composé de la fusion embryologique des CV de C1 et C2.
- B) Faux : c'est au niveau de l'Atlas
- C) Faux : les boucles sont inversées
- D) Vrai
- E) Faux

QCM 51 : ABCD

- A) Vrai
- B) Vrai
- C) Vrai
- D) Vrai
- E) Faux

QCM 52 : B

- A) Faux : son CV est massif : c'est l'odontoïde
- B) Vrai
- C) Faux : ils sont réduits
- D) Faux : comme le rachis cervical inférieur, elle a un processus épineux massif et bifide.
- E) Faux

QCM 53 : VVL → A (NOUVEAUTÉ MÉGA IMPORTANTE)

- A) Vrai
- B) Faux
- C) Faux
- D) Faux
- E) Faux

2. Vascularisation

2018 – 2019 (Pr. De Peretti)

QCM 1 : Parmi les collatérales de l'artère sous-clavière, on retrouve :

- A) L'artère pharyngienne ascendante.
- B) L'artère faciale.
- C) L'artère maxillaire.
- D) L'artère occipitale.
- E) Les propositions A, B, C et des sont fausses.

QCM 2 : Parmi les collatérales de l'artère carotide interne, on retrouve :

- A) L'artère occipitale.
- B) L'artère faciale.
- C) L'artère choroïdienne antérieure.
- D) L'artère communicante postérieure.
- E) Les propositions A, B, C et des sont fausses.

QCM 3 : A propos du drainage lymphatique :

- A) Le TVBC gauche chemine horizontalement en arrière du manubrium après avoir reçu la veine jugulaire externe gauche et la veine sous-clavière gauche.
- B) Le canal thoracique reçoit la chaîne broncho-médiastinale.
- C) Le canal thoracique se draine sur la face antérieure de la veine sous-clavière.
- D) Le canal thoracique draine le ¼ du corps.
- E) Les propositions A, B, C et des sont fausses.

QCM 4 : A propos de la vascularisation, de l'innervation et du drainage lymphatique donnez les fausses :

- A) L'anse cervicale remonte dans l'angle dièdre postérieure pour rejoindre le XI et suivre son trajet avant d'innervier les muscles sous-hyoïdiens.
- B) L'artère vertébrale peut parfois perforer le ganglion stellaire.
- C) La veine jugulaire externe chemine dans le lobe superficiel de la glande parotide.
- D) Le nœud lymphatique sus-omo-hyoïdien de Küttner est l'un des nœuds principaux de la chaîne jugulaire interne.
- E) Les propositions A, B, C et des sont fausses.

QCM 5 : Concernant les collatérales de l'artère sous-clavière :

- A) L'artère vertébrale
- B) L'artère thoracique interne
- C) L'artère axillaire
- D) L'artère thyroïdienne supérieure
- E) Les propositions A, B, C et D sont fausses.

QCM 6 : A propos des terminales de l'artère Carotide externe :

- A) L'artère cérébrale antérieure
- B) L'artère temporale superficielle
- C) L'artère cérébrale moyenne
- D) L'artère maxillaire
- E) Les propositions A, B, C et D sont fausses.

QCM 7 : A propos du drainage veineux :

- A) La veine thyroïdienne supérieure se draine directement dans la jugulaire interne
- B) La veine vertébrale se draine dans la veine sous-clavière après être sortie du foramen transversaire de C6
- C) La veine jugulaire interne et externe s'unissent en C4 pour former la veine jugulaire commune
- D) Le tronc thyro-lyngo-facial se draine dans la jugulaire interne en C3
- E) Les propositions A, B, C et D sont fausses.

QCM 8 : A propos du drainage lymphatique

- A) Le canal thoracique a un aspect moniliforme
- B) Le canal thoracique draine le chyle
- C) Le canal Lymphatique droit draine ¼ du corps
- D) Le drainage de la langue se fait uniquement en homolatéral
- E) Les propositions A, B, C et D sont fausses

QCM 9 : A propos de la vascularisation

- A) L'artère thyroïdienne inférieure est issue du tronc thyro-cervical, deuxième rameau collatéral de la sous-clavière
- B) L'artère palatine ou artère palatine ascendante est un collatérale de l'artère faciale
- C) La glande sous-mandibulaire peut-être creusée par l'artère maxillaire
- D) L'artère pharyngée ascendante est un rameau postérieur de l'artère carotide externe
- E) Les propositions A, B, C et D sont fausses

QCM 10 : A propos du passage des artères et des veines vertébrales :

- A) L'artère vertébrale pénètre dans le foramen vertébral en C6.
- B) L'artère vertébrale a un trajet ascendant et sort en C1.
- C) La veine vertébrale entre par C7.
- D) La veine vertébrale a un trajet descendant.
- E) Les propositions A, B, C et D sont fausses.

QCM 11 : A propos de la vascularisation :

- A) Le TABC donne l'ACC gauche et l'ASC gauche
- B) La division carotidienne se fait en C6
- C) L'ACI perfore le diaphragme stylien
- D) L'ACE passe dans l'espace rétro-stylien
- E) Les propositions A, B, C et D sont fausses.

QCM 12 : A propos de la vascularisation :

- A) L'A. choroïdienne ant est une collatérale de l'ACI
- B) L'A. choroïdienne ant suit le trajet du nerf II
- C) Le sinus caverneux se trouve dans la fosse moyenne
- D) Le tronc basilaire passe dans le foramen magnum
- E) Les propositions A, B, C et D sont fausses.

QCM 13 : A propos de la vascularisation :

- L'A. faciale est une terminale de l'ACE
- L'A. maxillaire est en contact étroit avec la glande sous-mandibulaire
- L'A. thyroïde sup est un rameau postérieur de l'ACE
- Il existe une anastomose entre l'ACE et l'ACI
- Les propositions A, B, C et D sont fausses.

QCM 14 : A propos de la vascularisation :

- L'A. thyroïde inf décrit une crosse en C7
- L'A. thyroïde inf perfore le gg stellaire
- L'A. scapulaire post est la 4^{ème} collatérale de l'ASC
- Le tronc thyro-cervical donne 3 rameaux
- Les propositions A, B, C et D sont fausses.

QCM 15 : A propos de la vascularisation :

- La VJ externe se trouve dans le plan profond
- Le TVBC droit est plus long que le TVBC gauche
- La VJI se dilate en dans sa partie caudale
- La V. vertébrale se draine dans la VJI
- Les propositions A, B, C et D sont fausses.

Correction : Vascularisation**2018 – 2019 (Pr. De Peretti)****QCM 1 : E**

- A) Faux
- B) Faux
- C) Faux
- D) Faux
- E) Vrai : ce sont des collatérales et des terminales de l'ACE

QCM 2 : E

- A) Faux : ACE
- B) Faux : ACE
- C) Faux : attention c'est une terminale et pas une collatérale
- D) Faux : idem que la C
- E) Vrai

QCM 3 : C

- A) Faux : la veine jugulaire interne
- B) Faux : c'est le conduit lymphatique qui la reçoit
- C) Vrai
- D) Faux : $\frac{3}{4}$ du corps
- E) Faux

QCM 4 : ABCD

- A) Vrai : c'est le XII et pas le XI
- B) Vrai : perfore TOUJOURS
- C) Vrai : lobe profond
- D) Vrai : sus-omo-hyoïdien de Poirier ou sous-digastrique de Küttner
- E) Faux : ATTENTION PIEGE ENNONCE

QCM 5 : AB

- A) Vrai
- B) Vrai
- C) Faux
- D) Faux
- E) Faux

QCM 6 : BD

- A) Faux
- B) Vrai
- C) Faux
- D) Vrai
- E) Faux

QCM 7 : E

- A) Faux
- B) Faux
- C) Faux
- D) Faux
- E) Vrai

QCM 8 : ABC

- A) Vrai
- B) Vrai
- C) Vrai
- D) Faux
- E) Faux

QCM 9 : BD

- A) Faux
- B) Vrai
- C) Faux
- D) Vrai
- E) Faux

QCM 10 : BD

- A) Faux : c'est dans le foramen transversaire.
- B) Vrai
- C) Faux : la veine SORT par C7.
- D) Vrai
- E) Faux

QCM 11 : E

- A) Faux : ACC et ACS droite
- B) Faux : C4
- C) Faux : c'est l'ACE
- D) Faux : c'est l'ACI
- E) Vrai

QCM 12 : C

- A) Faux : terminale
- B) Faux : c'est l'A. ophtalmique de Willis
- C) Vrai
- D) Faux : c'est les A. vertébrales
- E) Faux

QCM 13 : D

- A) Faux : collatéral
- B) Faux : c'est l'A. faciale
- C) Faux : rameau ant
- D) Vrai
- E) Faux

QCM 14 : D

- A) Faux : C6
- B) Faux : c'est l'A. vertébrale
- C) Faux : 5^{ème} collatérale
- D) Vrai
- E) Faux

QCM 15 : C

- A) Faux : plan superficiel
- B) Faux : c'est l'inverse
- C) Vrai
- D) Faux : dans la VSC
- E) Faux

3. Innervation

2018 – 2019 (Pr. De Peretti)

QCM 1 : A propos de l'innervation de la face et du cou :

- A) Le V est le nerf dit "miroir de l'âme".
- B) Le plexus brachial est composé de 5 myélomères.
- C) Le VII forme 3 lobes parotidiens suite à sa division.
- D) L'anse cervicale est composée des myélomères C2-C4.
- E) Les propositions A, B, C et des sont fausses.

QCM 2 : A propos de la vascularisation, de l'innervation et du drainage lymphatique donnez les fausses :

- A) L'anse cervicale remonte dans l'angle dièdre postérieure pour rejoindre le XI et suivre son trajet avant d'innervier les muscles sous-hyoïdiens.
- B) L'artère vertébrale peut parfois perforer le ganglion stellaire.
- C) La veine jugulaire externe chemine dans le lobe superficiel de la glande parotide.
- D) Le nœud lymphatique sus-omo-hyoïdien de Küttner est l'un des nœuds principaux de la chaîne jugulaire interne.
- E) Les propositions A, B, C et des sont fausses.

QCM 3 : Le nerf ulnaire est issu des myélomères C8-T1

CAR

C'est l'un des rameaux terminaux du faisceau postérieur.

QCM 4 : Le muscle scalène antérieur a le plus grand nombre d'insertions osseuses des trois muscles scalènes

CAR

Il s'insère sur les tubercules antérieurs des processus épineux de C2 à C7.

QCM 5 : A propos de l'innervation

- A) Le rameau postérieur de C1, a une action sensitive
- B) Le rameau postérieur de C2 est grêle
- C) Le rameau postérieur de C2 est sensitif
- D) Le rameau antérieur de C2 est moteur
- E) Les propositions A, B, C et D sont fausses.

QCM 6 : A propos des terminaisons du VII on retrouve :

- A) Bucco-facial
- B) Temporo-facial
- C) Naso-facial
- D) Cervico-facial
- E) Les propositions A, B, C et D sont fausses.

QCM 7 : A propos de l'innervation :

- A) Le ganglion otique permet l'innervation végétative de la glande parotide
- B) Le VII se divise en deux rameaux terminaux dans la glande parotide
- C) Le VII est responsable de l'innervation sensoriel de la langue
- D) Le VII permet l'innervation cutanée de la zone de Ramsay-Hunt
- E) Les propositions A, B, C et D sont fausses.

QCM 8 : A propos de l'innervation :

- A) Le V1 innervé la zone cutanée occulo-nasal
- B) Le V2 débouche dans la fosse pterygo-palatine à la sortie du foramen rond
- C) Le rameau antérieur du V3 permet l'innervation motrice de la majorité des muscles de la mastication
- D) Le V3 permet via le nerf lingual, l'innervation sensitive des 2/3 antérieur de la langue
- E) Les propositions A, B, C et D sont fausses.

QCM 9 : A propos du plexus brachial :

- A) C7 et C8 forment le tronc moyen
- B) Les trois faisceaux vont former le V médian
- C) Le faisceau latéral va former le nerf ulnaire
- D) Le faisceau médial va former le nerf axillaire et le nerf ulnaire
- E) Les propositions A, B, C et D sont fausses.

QCM 10 : A propos de l'innervation

- A) Le nerf lingual est issue du rameau antérieur du V3
- B) Le nerf lingual innerve la sensorialité gustative des deux tiers antérieurs de la langue
- C) Le nerf hypoglosse innerve la motricité de la langue
- D) Le nerf crânien IX innerve la sensibilité du tiers postérieur de la langue
- E) Les propositions A, B, C et D sont fausses

QCM 11 : A propos de l'innervation

- A) Après sa crosse l'anse cervicale remonte pour rejoindre le trajet du XI phonatoire
- B) Le nerf d'Arnold, permet l'innervation motrice des muscles du vertex
- C) L'innervation apparente de la glande parotide est faite par le V3
- D) Le muscle génio-hyoïdien est innervé par l'anse cervicale
- E) Les propositions A, B, C et D sont fausses

QCM 12 : A propos de l'innervation :

- A) Le V3 innerve toute la mandibule
- B) C2 innerve uniquement la partie occipitale de la peau
- C) C4 innerve la zone de Ramsay-Hunt
- D) Non, c'est l'anse cervicale qui l'innerve
- E) Les propositions A, B, C et D sont fausses.

QCM 13 : A propos de l'innervation :

- A) Le faisceau antéro-latéral donne le nerf musculo cutané
- B) Le faisceau antéro-médial donne le nerf ulnaire
- C) Le faisceau antéro-médial donne le nerf anté-brachial cutané médial
- D) Le faisceau postérieur donne le nerf radial et le nerf axillaire
- E) Les deux faisceaux ant donnent le nerf médian

Correction : Innervation**2018 – 2019 (Pr. De Peretti)****QCM 1 : B**

- A) Faux : c'est le VII
- B) Vrai
- C) Faux : 2 lobes
- D) Faux : C2-C3
- E) Faux

QCM 2 : ABCD

- A) Vrai : c'est le XII et pas le XI
- B) Vrai : perfore TOUJOURS
- C) Vrai : lobe profond
- D) Vrai : sus-omo-hyoïdien de Poirier ou sous-digastrique de Küttner
- E) Faux : ATTENTION PIEGE ENNONCE

QCM 3 : VF → C car c'est le faisceau antéro-médial

- A) Faux
- B) Faux
- C) Vrai
- D) Faux
- E) Faux

QCM 4 : FF → E c'est la description du scalène moyen

- A) Faux
- B) Faux
- C) Faux
- D) Faux
- E) Vrai

QCM 5 : C

- A) Faux
- B) Faux
- C) Vrai
- D) Faux
- E) Faux

QCM 6 : BD

- A) Faux
- B) Vrai
- C) Faux
- D) Vrai
- E) Faux

QCM 7 : ABCD

- A) Vrai
- B) Vrai
- C) Vrai
- D) Vrai
- E) Faux

QCM 8 : ABCD

- A) Vrai
- B) Vrai
- C) Vrai
- D) Vrai
- E) Faux

QCM 9 : E

- A) Faux
- B) Faux
- C) Faux
- D) Faux
- E) Vrai

QCM 10 : C

- A) Faux
- B) Faux
- C) Vrai
- D) Faux
- E) Faux

QCM 11 : C

- A) Faux
- B) Faux
- C) Vrai
- D) Faux
- E) Faux

QCM 12 : E

- A) Faux : non pas le gonion
- B) Faux : non tout le vortex voir même jusqu'au frontal
- C) Faux : VII
- D) Faux : le VII toujours ^^
- E) Vrai

QCM 13 : ABCDE

- A) Vrai
- B) Vrai
- C) Vrai
- D) Vrai
- E) Vrai

4. Pharynx - Larynx

2018 – 2019 (Pr. De Peretti)

QCM 1 : A propos du larynx :

- A) C'est l'organe de la phonation et un organe sexuel secondaire.
- B) Il est fermé par la glotte.
- C) Tous les muscles vont y être tenseurs des cordes vocales sauf un qui sera dilatateur : le muscle crico-arythénoïdien postérieur.
- D) On y trouve le cartilage thyroïde qui est situé en avant de la glande thyroïde : il la protège.
- E) Les propositions A, B, C et D sont fausses.

QCM 2 : A propos du larynx :

- A) Il y a 3 ligaments qui partent de l'arythénoïde : le ligament ary-épiglottique, le ligament thyro-aryténoïdien inférieur et le ligament thyro-aryténoïdien supérieur.
- B) Le ligament thyro-arythénoïdien supérieur est le ligament vocal, au niveau des vraies cordes vocales.
- C) Il existe de fausses cordes vocales : ce sont les ligaments thyro-arythénoïdiens inférieurs.
- D) Ces ligaments sont doublés par des muscles, le muscle thyro-aryténoïdien inférieur et le muscle thyro-aryténoïdien supérieur, ce dernier étant le muscle vocal.
- E) Les propositions A, B, C et D sont fausses.

**QCM 3 : Une infection pharyngée peut se propager au niveau de l'oreille moyenne
CAR**

La trompe d'Eustache s'abouche au niveau de l'oropharynx

QCM 4 : A propos du pharynx :

- A) le pharynx est un conduit uniquement membraneux
- B) le pharynx est innervé principalement par le X
- C) le pharynx a une concavité post
- D) la trompe d'Eustache se jette dans l'oro-pharynx
- E) Les propositions A, B, C et D sont fausses.

Correction : Pharynx – Larynx**2018 – 2019 (Pr. De Peretti)****QCM 1 : AC**

- A) Vrai
- B) Faux : par l'épiglotte
- C) Vrai
- D) Faux : le cartilage thyroïde est situé au-dessus du cartilage cricoïde, tandis que la glande est en avant de la trachée, dont l'isthme est au niveau du 2°/3° anneau trachéal et donc en dessous du cartilage cricoïde. Aucun rapport entre la glande et le cartilage thyroïde.
- E) Faux

QCM 2 : A

- A) Vrai
- B) Faux
- C) Faux
- D) Faux : les vraies cordes vocales sont les ligaments thyro-arythénoïdiens INFÉRIEURS. Pareil pour les muscles.
- E) Faux

QCM 3 : VF → C

- A) Faux
- B) Faux
- C) Vrai
- D) Faux
- E) Faux

QCM 4 : E

- A) Faux : musculo-membraneux
- B) Faux : non le IX
- C) Faux : concavité ant
- D) Faux : naso-pharynx
- E) Vrai

5. Glandes

2018 – 2019 (Pr. De Peretti)

QCM 1 : A propos de la glande thyroïde :

- A) Elle est en forme de pyramides à sommet supérieur et à base inférieure réunis par un isthme.
- B) L'isthme de la thyroïde se projette au niveau de la 2^{ème} vertèbre cervicale.
- C) Le lobe pyramidal de Lalouette est un vestige de la migration de la thyroïde à partir du foramen magnum.
- D) La glande thyroïde est fixée à la trachée par des ligaments trachéo-hyoïdiens.
- E) Les propositions A, B, C et D sont fausses.

QCM 2 : A propos de la glande thyroïde :

- A) C'est une glande exocrine.
- B) C'est une glande endocrine.
- C) C'est une glande hypocalcémiante.
- D) C'est une glande hypercalcémiante.
- E) Les propositions A, B, C et D sont fausses.

QCM 3 : A propos de la glande thyroïde :

- A) Elle a la forme d'un papillon ou d'un « H ».
- B) Elle est enveloppée dans le fascia thyroïdien qui est une expansion du fascia cervical moyen.
- C) La glande thyroïde se situe au même niveau que son homologue cartilagineux, le cartilage thyroïde.
- D) Elle sécrète des hormones thyroïdiennes stimulantes et de la calcitonine.
- E) Les propositions A, B, C et D sont fausses.

QCM 4 : Concernant la vascularisation de la glande thyroïde :

- A) Elle est vascularisée par l'artère thyroïdienne supérieure, moyenne et inférieure.
- B) L'artère thyroïdienne est issue de l'artère carotide interne.
- C) L'artère thyroïdienne moyenne est la première collatérale de l'aorte.
- D) L'artère thyroïdienne inférieure est issue du tronc thyro-cervical de la sous-clavière.
- E) Les propositions A, B, C et D sont fausses.

QCM 5 : Concernant la vascularisation de la glande thyroïde :

- A) Les veines thyroïdiennes supérieures rejoignent le tronc thyro-linguo-facial de la jugulaire externe.
- B) Les veines thyroïdiennes moyennes rejoignent la veine jugulaire interne.
- C) Les veines jugulaires inférieures rejoignent le tronc veineux brachio-céphalique gauche.
- D) Comme il n'existe aucune anastomose entre les artères, la thyroïde est une glande très facilement sujette à l'ischémie.
- E) Les propositions A, B, C et D sont fausses.

QCM 6 : Concernant le drainage de la glande :

- A) La chaîne jugulaire externe draine principalement la glande.
- B) Cette chaîne est située en interne de la jugulaire externe.
- C) La glande est drainée par deux nœuds principaux, le nœud lymphatique sus-omo-hyoïdien en supérieur et le nœud lymphatique sous-digastrique en inférieur.
- D) La glande est également drainée par les chaînes référentielles qui suivent le nerf phrénique.
- E) Les propositions A, B, C et D sont fausses.

QCM 7 : A propos du nerf récurrent ou nerf laryngé inférieur :

- A) Il décrit une crosse qui à gauche passe sous l'artère sous-clavière.
- B) Comme ce nerf décrit une crosse à droite passant également sous l'artère sous-clavière, on peut dire que le trajet du nerf est similaire à droite comme à gauche. C'est une des rares fois où il existe une parfaite symétrie dans le corps humain !
- C) Ce nerf est sensitif.
- D) Ce nerf est céphalogyre.
- E) Les propositions A, B, C et D sont fausses.

QCM 8 : A propos du nerf récurrent ou nerf laryngé inférieur :

- A) A gauche il se situe dans l'angle dièdre postérieur, entre trachée et œsophage et a un trajet ascendant vertical.
- B) A droite, le nerf laryngé inférieur a un trajet ascendant oblique, plus difficile à repérer.
- C) Lors de la ligature de l'artère thyroïdienne inférieure, si la ligature est trop en dehors il existe un risque de léser le tronc sympathique et de créer un syndrome de Claude Bernard Horner.
- D) Lors de la ligature de l'artère thyroïdienne inférieure gauche, si la ligature est trop en dedans il existe un risque de léser le nerf récurrent gauche créant une voix bitonale.
- E) Les propositions A, B, C et D sont fausses.

QCM 9 : Lors de la ligature de l'artère thyroïdienne supérieure droite, si la ligature est trop en dedans, il existe un risque de léser le nerf laryngé inférieur droit
CAR

A droite, le nerf récurrent est oblique et plus difficilement repérable donc facile à léser pouvant créer un syndrome de Claude Bernard Horner.

QCM 10 : A propos des glandes parathyroïdes :

- A) Ce sont des glandes exocrines.
- B) Ce sont des glandes endocrines.
- C) Elles sont hypocalcémiantes.
- D) Elles sont hypercalcémiantes.
- E) Les propositions A, B, C et D sont fausses.

QCM 11 : A propos de la glande parotide :

- A) C'est une glande endocrine.
- B) Elle a la forme d'une « créole sur sa balancelle ».
- C) Elle est individualisée en 2 lobes par le plexus de division du nerf V.
- D) L'artère carotide interne perfore la glande dans son lobe profond.
- E) Les propositions A, B, C et D sont fausses.

QCM 12 : A propos de la glande sous-mandibulaire :

- A) Elle a la forme d'une amande dans la loge ou région sub-mandibulaire qui est une expansion du fascia cervical moyen.
- B) Son conduit excréteur se dirige vers l'avant, contourne le corps adipeux de Bichat puis s'abouche dans le vestibule de la bouche en regard du collet de la 1^{ère} ou 2^{ème} molaire supérieure.
- C) Le conduit excréteur de la glande sub-mandibulaire est soulevé par le nerf facial comme « prit par le bras » ou comme « une anse de seau ».
- D) Elle est uniquement innervée par le nerf lingual.
- E) Les propositions A, B, C et D sont fausses.

QCM 13 : A propos de la glande sous-mandibulaire :

- A) Elle a des rapports plus ou moins étroits avec l'artère faciale, cette dernière faisant une encoche en s'insérant sur la glande.
- B) Sa prolongation par son canal excréteur est très variable et passe entre le muscle hypoglosse et le muscle mylo-hyoïdien.
- C) Le conduit excréteur s'abouche au niveau de la caroncule linguale.
- D) Le drainage lymphatique se fait dans la chaîne jugulaire interne.
- E) Les propositions A, B, C et D sont fausses.

QCM 14 : A propos de la glande sous-linguale :

- A) Elle a un conduit excréteur unique très gros qui s'abouche au-dessus du conduit excréteur de la glande sous-mandibulaire.
- B) Non c'est faux ! Elle a un conduit excréteur majeur de petite taille qui s'abouche de part et d'autre du conduit excréteur de la glande sous-mandibulaire et des conduits mineurs qui s'abouchent au niveau du relief de l'éminence sous-linguale.
- C) Elle est située dans le récessif sub-lingual.
- D) Elle est innervée par le nerf lingual et le VII salivaire comme pour la glande sub-mandibulaire.
- E) Les propositions A, B, C et D sont fausses.

Correction : Glandes**2018 – 2019 (Pr. De Peretti)****QCM 1 : A**

- A) Vrai
- B) Faux : au niveau du 2^{ème} anneau trachéal
- C) Faux : foramen caecum de la langue
- D) Faux : ligaments trachéo-THYROïdiens..
- E) Faux

QCM 2 : BC

- A) Faux
- B) Vrai
- C) Vrai
- D) Faux
- E) Faux

QCM 3 : ABD

- A) Vrai
- B) Vrai
- C) Faux : Non elle est située bien en dessous, car elle est en dessous du cartilage cricoïde qui est lui-même en dessous du cartilage thyroïde.
- D) Vrai
- E) Faux

QCM 4 : AD

- A) Vrai
- B) Faux : artère carotide EXTERNE +++
- C) Faux : les artères coronaires sont les premières collatérales de l'aorte, l'artère thyroïdienne moyenne est uniquement issue de l'arc aortique.
- D) Vrai
- E) Faux

QCM 5 : BC

- A) Faux : c'est de la jugulaire INTERNE.
- B) Vrai
- C) Vrai
- D) Faux : il existe un cercle anastomotique et cette glande n'est pratiquement ischémisée ou nécrosée grâce à ça.
- E) Faux

QCM 6 : E

- A) Faux : la glande est principalement drainée par la chaîne jugulaire interne.
- B) Faux : la chaîne jugulaire interne est située en externe de la veine jugulaire interne.
- C) Faux : le sus-omo-hyoïdien est inférieur au sous-digastrique.
- D) Faux : qui suivent le nerf récurrent.
- E) Vrai

QCM 7 : E

- A) Faux : à gauche il passe sous la crosse de l'aorte ++
- B) Faux : à droite il passe sous l'artère sous-clavière (différent d'à gauche) et son trajet ascendant sera différent, plus vertical à gauche alors que plus oblique à droite.
- C) Faux : ce nerf est moteur +++
- D) Faux : ce nerf est bulbaire phonatoire !
- E) Vrai

QCM 8 : ABC

- A) Vrai
- B) Vrai
- C) Vrai
- D) Faux : c'est à gauche, car le nerf récurrent droit est oblique et plus difficile à repérer et donc plus facilement lésable.
- E) Faux

QCM 9 : FF → E

- A) Vrai
- B) Faux
- C) Faux
- D) Faux
- E) Vrai : c'est l'artère thyroïdienne INFÉRIEURE droite et la lésion du nerf cause une voix bitonale

QCM 10 : BD

- A) Faux
- B) Vrai
- C) Faux
- D) Vrai
- E) Faux

QCM 11 : E

- A) Faux : EXOCRINE comme toutes les glandes salivaires +++
- B) Faux : ça c'est la glande sous-mandibulaire.
- C) Faux : par le nerf facial VII +++
- D) Faux : l'artère carotide EXTERNE +++
- E) Vrai

QCM 12 : E

- A) Faux : fascia cervical SUPERFICIEL
- B) Faux : ça c'est le conduit excréteur de la glande parotide.
- C) Faux : c'est le nerf lingual qui soulève le conduit excréteur.
- D) Faux : par le nerf lingual et facial salivaire ++
- E) Vrai

QCM 13 : ABCD

- A) Vrai
- B) Vrai
- C) Vrai
- D) Vrai
- E) Faux

QCM 14 : BCD

- A) Faux
- B) Vrai
- C) Vrai
- D) Vrai
- E) Faux

6. Cavités (Bouche et cavités nasales)

2018 – 2019 (Pr. De Peretti)

QCM 1 : A propos de la fosse nasale :

- A) Le plancher est formé par un seul os : le maxillaire
- B) La face médiale est formée par les os ethmoïde, vomer et palatin
- C) La fosse nasale est totalement recouverte d'une muqueuse muco-périostée-ciliée
- D) La face latérale accueille la tache vasculaire
- E) Les propositions A, B, C et D sont fausses.

QCM 2 : A propos des cavités de la face :

- A) La « tache rouge » située sur la cloison centrale des fosses nasales est formée de deux artères, les artères ethmoïdales antérieure et postérieure
- B) Le sinus ethmoïdal s'abouche dans la cavité nasale au niveau du cornet supérieur
- C) L'os ethmoïde donne les trois cornets
- D) L'oropharynx est la partie pharyngée donnant suite aux choanes
- E) Les propositions A, B, C et D sont fausses

Correction : Cavités (Bouche et cavités nasales)**2018 – 2019 (Pr. De Peretti)****QCM 1 : E**

- A) Faux : non deux
- B) Faux : pas le palatin
- C) Faux : attention au neuro-épithélium
- D) Faux : face médiale
- E) Vrai

QCM 2 : E

- A) Faux
- B) Faux
- C) Faux
- D) Faux
- E) Vrai

7. Régions du cou

2018 – 2019 (Pr. De Peretti)

QCM 1 : A propos des fascias

- A) Le fascia profond délimite la gorge en antérieur et la nuque en postérieur
- B) Les muscles sus-hyoïdien sont enveloppés par le fascia moyen
- C) Le fascia moyen est tendu par le muscle omo-hyoïdien
- D) La glande sous-mandibulaire repose sur un dédoublement du fascia moyen
- E) Les propositions A, B, C et D sont fausses

QCM 2 : A propos de la région du SCM

- A) La contraction du SCM entraîne l'inclinaison homolatérale et la rotation controlatérale
- B) Dans son plan profond on retrouve la bifurcation carotidienne en C3
- C) On retrouve le X dans l'angle dièdre antérieur
- D) On retrouve le dôme pleural en son fond
- E) Les propositions A, B, C et D sont fausses

QCM 3 : La coupe en C6 est appelé « coupe des 3 artères » CAR

Théoriquement une aiguille peut traverser à ce niveau l'artère carotide interne, l'artère thyroïdienne inférieure et l'artère vertébrale

QCM 4 : Lors de la ligature de l'artère thyroïdienne supérieure droite, si la ligature est trop en dedans, il existe un risque de léser le nerf laryngé inférieur droit CAR

A droite, le nerf récurrent est oblique et plus difficilement repérable donc facile à léser pouvant créer un syndrome de Claude Bernard Horner.

QCM 5 : Une lésion du nerf hypoglosse peut entraîner une paresthésie linguale CAR

Le nerf hypoglosse est responsable d'une partie de l'innervation sensitive de la langue

QCM 6 : Le nerf récurrent (nerf laryngé inférieur) droit est plus dangereux à l'abord chirurgical CAR

Le nerf laryngé droit présente un trajet oblique

QCM 7 : Une lésion d'un nerf laryngé supérieur entrainera une paralysie de la corde vocale homolatérale CAR

Le nerf Laryngé inférieur innerve tous les muscles phonatoires

QCM 8 : A propos de la région du SCM :

- A) Dans son plan moyen on retrouve le muscle omo-hyoïdien avec son tendon intermédiaire en C4
- B) La VJI se trouve dans le plan moyen
- C) L'anse cervicale se trouve dans le plan superficiel
- D) Le X se trouve dans l'angle dièdre ant
- E) Les propositions A, B, C et D sont fausses.

QCM 9 : A propos des coupes :

- A) La coupe en C7 est la coupe des 3 artères
- B) Non, c'est en C6 on retrouve l'A. vertébrale, l'ACI et l'A. thyroïde inf
- C) On retrouve le gg stellaire en C6
- D) En C6 nous retrouvons le muscle thyro-hyoïdien
- E) Les propositions A, B, C et D sont fausses.

QCM 10 : A propos de la région sous-mandibulaire :

- A) Le XII passe entre la VJI et L'ACC
- B) La peau de cette région est innervé par le V3
- C) La V. faciale est plus profonde que l'A. faciale
- D) Le triangle de Sébillaud se trouve entre le muscle génio-hyoïdien et le muscle hyo-glosse
- E) Les propositions A, B, C et D sont fausses.

Correction : Régions du cou**2018 – 2019 (Pr. De Peretti)****QCM 1 : AC**

- A) Vrai
- B) Faux
- C) Vrai
- D) Faux
- E) Faux

QCM 2 : A

- A) Vrai
- B) Faux
- C) Faux
- D) Faux
- E) Faux

QCM 3 : VF → C

- A) Faux
- B) Faux
- C) Vrai
- D) Faux
- E) Faux

QCM 4 : FF → E

- A) Faux
- B) Faux
- C) Faux
- D) Faux
- E) Vrai : c'est l'artère thyroïdienne INFÉRIEURE droite et la lésion du nerf cause une voix bitonale.

QCM 5 : FF → E

- A) Faux
- B) Faux
- C) Faux
- D) Faux
- E) Vrai

QCM 6 : VVL → A

- A) Vrai
- B) Faux
- C) Faux
- D) Faux
- E) Faux

QCM 7 : FF → E

- A) Faux
- B) Faux
- C) Faux
- D) Faux
- E) Vrai

QCM 8 : E

- A) Faux : C6
- B) Faux : plan profond
- C) Faux : plan profond
- D) Faux : angle dièdre post
- E) Vrai

QCM 9 : E

- A) Faux : C6
- B) Faux : l'ACC
- C) Faux : C7
- D) Faux : ce n'est pas l'étage de ce muscle, cet étage serait en C4-C5
- E) Vrai

QCM 10 : E

- A) Faux : VJI et ACI
- B) Faux : C3 mais principalement C4
- C) Faux : faut la V. faciale est superficielle
- D) Faux : mylo-hyoïdien et hyo-glosse
- E) Vrai