

## 2018-2019

Quelle est ou quelles sont la ou les proposition(s) exacte(s) ?

**QCM 1** : L'os pariétal s'articule avec :

- A) L'os frontal
- B) L'os temporal
- C) L'os occipital
- D) L'os sphénoïde
- E) Les propositions A, B, C et D sont fausses

**QCM 2** : Par le trou ovale de la base du crâne passe :

- A) Le nerf maxillaire
- B) Le nerf mandibulaire
- C) Le nerf ophtalmique
- D) Le nerf lingual
- E) Les propositions A, B, C et D sont fausses

**QCM 3** : Par le trou épineux de la base du crâne passe :

- A) Le nerf maxillaire
- B) Le nerf mandibulaire
- C) Le nerf ophtalmique
- D) Le nerf lingual
- E) Les propositions A, B, C et D sont fausses

**QCM 4** : Par la fissure orbitaire inférieure passe :

- A) Le nerf ophtalmique
- B) Le nerf maxillaire
- C) Le nerf mandibulaire
- D) Le nerf lingual
- E) Les propositions A, B, C et D sont fausses

**QCM 5** : A propos de l'articulation temporo-mandibulaire, on peut dire que :

- A) C'est une sphéroïde
- B) Il n'y a pas de fibrocartilage d'interposition
- C) L'ouverture de la bouche est associée à un mouvement de rétroimpulsion de la tête de la mandibule
- D) Les muscles occlusifs sont innervés par le nerf facial
- E) Les propositions A, B, C et D sont fausses

**QCM 6** : A propos de la glande thyroïde on peut dire que :

- A) Elle est paire et symétrique
- B) Elle se projette en arrière du corps du sternum
- C) Elle est en avant des nerfs laryngés inférieurs
- D) Elle est en avant des glandes parathyroïdes
- E) Les propositions A, B, C et D sont fausses

**QCM 7** : A propos du plexus brachial on peut dire que :

- A) Le nerf phrénique est un rameau collatéral
- B) Le nerf médian est un rameau terminal
- C) Le nerf ulnaire est un rameau terminal issu du faisceau médial
- D) Le nerf axillaire est un rameau terminal issu du faisceau postérieur
- E) Les propositions A, B, C et D sont fausses

**QCM 8** : A propos du larynx on peut dire que :

- A) Le cartilage épiglottique a la forme d'une pyramide
- B) Le cartilage aryténoïde s'articule avec le chaton du cartilage thyroïde
- C) La glande thyroïde se moule sur le cartilage thyroïde
- D) Le processus vocal du cartilage épiglottique est sa pointe inférieure
- E) Les propositions A, B, C et D sont fausses

**QCM 9** : A propos des nerfs laryngés inférieurs on peut dire que :

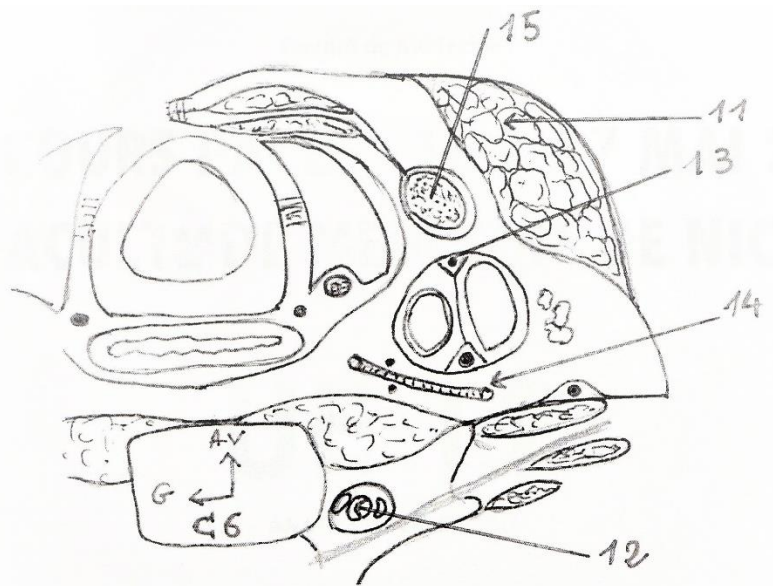
- A) Ce sont des rameaux apparents du XII
- B) Ce sont des rameaux apparents du VII
- C) Le nerf laryngé inférieur droit est oblique en haut et en dedans
- D) Le nerf laryngé inférieur gauche est vertical
- E) Les propositions A, B, C et D sont fausses

**QCM 10** : A propos des cavités qui communiquent avec les fosses nasales on peut citer :

- A) Le sinus occipital
- B) Le sinus temporal
- C) Le sinus mandibulaire
- D) Le sinus longitudinal supérieur
- E) Les propositions A, B, C et D sont fausses

**Du QCM 11 au QCM 15**

**Interprétation d'une coupe horizontale du cou en C6**



**QCM 11 :**

- A) Muscle scalène antérieur
- B) Muscle sterno-cléido-mastoïdien
- C) Muscle trapèze
- D) Muscle sterno-thyroïdien
- E) Les propositions A, B, C et D sont fausses

**QCM 12 :**

- A) Artère vertébrale qui pénètre dans l'empilement des trous transversaires en C7
- B) Artère cervicale ascendante
- C) Artère spinale latérale
- D) Artère rachidienne supérieure
- E) Les propositions A, B, C et D sont fausses

**QCM 13 :**

- A) Nerf vague
- B) Nerf cervical ascendant
- C) Nerf laryngé inférieur
- D) Nerf phrénique
- E) Les propositions A, B, C et D sont fausses

**QCM 14 :**

- A) Artère cervicale ascendante
- B) Artère thyroïdienne moyenne
- C) Artère pharyngée ascendante
- D) Artère thyroïdienne supérieure
- E) Les propositions A, B, C et D sont fausses

**QCM 15 :**

- A) Muscle digastrique
- B) Muscle sterno-hyoïdien
- C) Muscle sterno-thyroïdien
- D) Tendon intermédiaire du muscle huméro-hyoïdien
- E) Les propositions A, B, C et D sont fausses

## 2017-2018

Quelle est ou quelles sont la ou les proposition(s) exacte(s) ?

**QCM 1** : Parmi les os qui s'articulent avec l'os occipital, on peut citer :

- A) Le sphénoïde
- B) L'os pariétal
- C) L'os temporal
- D) L'atlas
- E) Les propositions A, B, C et D sont fausses

**QCM 2** : Parmi les os qui forment la paroi médiale de la cavité orbitaire, on peut citer :

- A) Le maxillaire
- B) L'os lacrymal
- C) L'os nasal
- D) L'ethmoïde
- E) Les propositions A, B, C et D sont fausses

**QCM 3** : A propos des orifices visibles sur la vue supérieure de la base du crâne, on peut dire que :

- A) Le nerf maxillaire passe dans le trou rond
- B) Le nerf mandibulaire passe dans le trou ovale
- C) L'artère méningée moyenne passe dans le trou épineux
- D) Le nerf ophtalmique passe par le canal optique
- E) Les propositions A, B, C et D sont fausses

**QCM 4** : Par la fissure orbitaire supérieure passe :

- A) Le nerf optique
- B) Le nerf maxillaire
- C) Le nerf oculaire
- D) Le VII
- E) Les propositions A, B, C et D sont fausses

**QCM 5** : A propos du disque intra-articulaire de l'articulation temporo-mandibulaire, on peut dire que :

- A) Il est translaté en avant lors de l'occlusion
- B) Il a la forme d'un fragment de cylindre
- C) Il a la forme d'un tore
- D) Le muscle ptérygoïdien interne le dynamise et entraîne sa propulsion
- E) Les propositions A, B, C et D sont fausses

**QCM 6** : A propos des muscles de la mastication, on peut dire que :

- A) Le muscle masséter est innervé par un rameau du nerf facial
- B) Le muscle masséter est tendu entre la tubérosité massétérique et la fosse temporale
- C) Le muscle masséter est oblique en bas et en avant
- D) Le muscle masséter est rétropulseur de la mandibule
- E) Les propositions A, B, C et D sont fausses

**QCM 7** : A propos de l'articulation temporo-mandibulaire, on peut dire que :

- A) L'ouverture de la bouche est associée à une rétroimpulsion de la tête de la mandibule
- B) Le mouvement de diduction ou de latéralité est dû à une antéimpulsion ou propulsion bilatérale de la tête de la mandibule
- C) La tête de la mandibule est un fragment de sphère
- D) Le condyle temporal présente une concavité inférieure
- E) Les propositions A, B, C et D sont fausses

**QCM 8** : A propos du plexus brachial, on peut dire que :

- A) Ses racines proviennent des rameaux antérieurs des nerfs spinaux C3, C4, C5, C6 et C7
- B) Le faisceau postérieur est issu des troncs supérieur, moyen et inférieur
- C) Le rameaux terminaux du faisceau postérieur sont le nerf axillaire et le nerf radial
- D) Le nerf médian est issu du faisceau antéro-médial et du faisceau antéro-latéral
- E) Les propositions A, B, C et D sont fausses

**QCM 9** : A propos des artères de la tête et du cou, on peut dire que :

- A) L'artère vertébrale perfore le ganglion stellaire
- B) L'artère thyroïdienne inférieure peut avoir des rapports intimes avec le ganglion sympathique cervical moyen
- C) Les branches terminales de l'artère carotide externe sont l'artère faciale et l'artère temporale superficielle
- D) L'artère vertébrale est le premier rameau de l'artère sous-clavière
- E) Les propositions A, B, C et D sont fausses

**QCM 10** : A propos des glandes salivaires, on peut dire que :

- A) La glande parotide est traversée par le plexus de division du nerf facial
- B) La glande parotide est traversée par l'artère carotide externe
- C) La glande sous mandibulaire a un canal excréteur qui s'abouche dans la caroncule linguale
- D) La glande sous linguale a un canal excréteur qui s'abouche dans le canal excréteur de la glande sous mandibulaire
- E) Les propositions A, B, C et D sont fausses

**QCM 11** : A propos des fosses nasales et des sinus de la face, on peut dire que :

- A) La muqueuse olfactive est sur les parois du cornet supérieur
- B) Le labyrinthe ethmoïdal ou sinus ethmoïdal s'abouche dans le sinus sphénoïdal
- C) Le canal lacrymal s'abouche dans le méat supérieur
- D) Le sinus palatin s'abouche dans le méat moyen
- E) Les propositions A, B, C et D sont fausses

**QCM 12** : A propos des nerfs de la tête et du cou, on peut dire que :

- A) Le nerf facial est le nerf sensitif de la face
- B) Le nerf facial sort de la base du crâne par le méat auditif externe
- C) Le nerf facial innerve les muscles peauciers de la face et du cou
- D) Le nerf facial innerve le muscle orbiculaire des lèvres
- E) Les propositions A, B, C et D sont fausses

**QCM 13** : A propos des nerfs de la phonation, on peut dire que :

- A) Les noyaux phonatoires du plancher du quatrième ventricule sont les noyaux phonatoires du X
- B) Les nerfs laryngés inférieurs sont issus du X droit et du X gauche
- C) La crosse du nerf laryngé inférieur droit passe sous l'artère vertébrale droite
- D) La crosse du nerf laryngé inférieur gauche passe sous l'artère sous-clavière gauche
- E) Les propositions A, B, C et D sont fausses

**QCM 14** : A propos du nerf phrénique, on peut dire que :

- A) Il est issu du rameau postérieur du quatrième nerf spinal cervical
- B) Il est issu du rameau antérieur du troisième nerf spinal cervical
- C) Il chemine dans la gaine du muscle sterno-cléido-mastoïdien
- D) Chaque nerf phrénique innerve un héli-diaphragme
- E) Les propositions A, B, C et D sont fausses

**QCM 15** : A propos de la sensibilité de la tête et du cou, on peut dire que :

- A) Le troisième nerf spinal cervical innerve l'oreille externe
- B) Le V1 innerve les paupières
- C) Le V1 innerve le nez
- D) Le nerf facial innerve la peau des joues et de la gorge
- E) Les propositions A, B, C et D sont fausses

## 2016-2017

**Quelle est ou quelles sont la ou les proposition(s) juste(s) ?**

**QCM 1** : À propos du foramen magnum de l'occipital, on peut dire que :

- A) Il est dans la fosse supérieure de la base du crâne
- B) Les filets du XII médullaire y passent
- C) Les deux artères carotides internes y passent
- D) L'artère basilaire y passe
- E) Les propositions A, B, C et D sont fausses

**QCM 2** : À propos du trou ovale, on peut dire que :

- A) Il est dans l'étage moyen de la base du crâne
- B) L'artère méningée moyenne y passe
- C) L'artère vertébrale y passe
- D) Le V1 y passe
- E) Les propositions A, B, C et D sont fausses

**QCM 3** : Dans la fissure orbitaire supérieure (fente sphénoïdale) passe :

- A) Le V2
- B) Le V3
- C) Le III
- D) Le IV
- E) Les propositions A, B, C et D sont fausses

**QCM 4** : Dans le foramen optique passe :

- A) Le nerf ophtalmique
- B) Le nerf optique
- C) L'artère ophtalmique
- D) Le V2
- E) Les propositions A, B, C et D sont fausses

**QCM 5** : Dans le trou déchiré de la base du crâne passe :

- A) L'artère vertébrale
- B) L'artère carotide externe
- C) La veine jugulaire externe
- D) Les lymphatiques de l'encéphale
- E) Les propositions A, B, C et D sont fausses

**QCM 6** : L'articulation temporo-mandibulaire :

- A) Est une cylindroïde
- B) Est une ellipsoïde ou condylienne
- C) Est une articulation entre la glène du temporal et la tête de la mandibule
- D) Présente un mouvement d'antépulsion de la tête de la mandibule lors de l'ouverture de la bouche
- E) Les propositions A, B, C et D sont fausses

**QCM 7** : À propos des muscles moteurs de l'articulation temporo-mandibulaire, on peut dire que :

- A) Le muscle temporal est occlusif et innervé par un rameau du V3
- B) Les muscles abaisseurs de la mandibule sont le muscle hyo-glosse et le génio-glosse
- C) Le muscle ptérygoïdien interne présente un faisceau qui s'insère sur la capsule et le disque intra-articulaire
- D) Le muscle masséter s'insère sur l'arc zygomatique ou processus zygomatique et la partie antérieure du corps de la mandibule
- E) Les propositions A, B, C et D sont fausses

**QCM 8** : À propos de l'artère vertébrale, on peut dire que :

- A) C'est le premier rameau collatéral de l'artère sous-clavière
- B) Elle contracte des rapports étroits avec le ganglion sympathique cervical moyen qu'elle peut parfois perforer
- C) Elle donne des branches collatérales qui vascularisent la moelle cervicale
- D) Elle donne une artère ophtalmique qui suit le nerf optique
- E) Les propositions A, B, C et D sont fausses

**QCM 9** : À propos de la glande thyroïde, on peut dire que :

- A) Elle comprend deux lobes latéraux réunis par un isthme, et parfois un troisième lobe qui est le lobe pyramidal
- B) En arrière d'elle on trouve les glandes parathyroïdes
- C) Sur une vue antérieure et à la scintigraphie elle a la forme d'un H ou d'un papillon
- D) Elle est mobile avec la déglutition
- E) Les propositions A, B, C et D sont fausses

**QCM 10** : À propos de la glande parotide, on peut dire que :

- A) Elle est traversée par l'artère carotide interne
- B) Elle est traversée par les branches de division du V2
- C) C'est une glande endocrine
- D) Elle est en arrière du diaphragme stylien
- E) Les propositions A, B, C et D sont fausses

**QCM 11** : À propos de la glande submandibulaire, on peut dire que :

- A) Son conduit excréteur s'abouche en regard du collet de la deuxième molaire inférieure
- B) Elle n'est pas accessible à la palpation car entourée par un dédoublement du fascia cervical superficiel
- C) Elle est visible sur une coupe horizontale du cou passant en C5
- D) Elle a la forme d'un coin à base latérale
- E) Les propositions A, B, C et D sont fausses

**QCM 12** : À propos du V ou nerf trijumeau, on peut dire que :

- A) Les nerfs frontal, lacrymal et nasal sont les rameaux terminaux du V2
- B) Les nerfs ophtalmiques innervent les muscles moteurs du globe oculaire
- C) La sensibilité de la peau en regard du maxillaire est sous la dépendance du nerf maxillaire
- D) Son ganglion est le ganglion trigéminé (de Gasser) situé dans l'étage postérieur de la base du crâne
- E) Les propositions A, B, C et D sont fausses

**QCM 13** : À propos des muscles peauciers de la face et du cou, on peut dire que :

- A) L'orbiculaire des lèvres est innervé par le nerf facial
- B) L'orbiculaire des paupières est innervé par le nerf frontal
- C) Le muscle de la houppe du menton est innervé par le nerf mentonnier qui sort par l'orifice mentonnier
- D) Le muscle platysma est au niveau de la gorge
- E) Les propositions A, B, C et D sont fausses

**QCM 14** : À propos du larynx, on peut dire que :

- A) Le nerf laryngé inférieur droit (nerf récurrent droit) décrit une crosse sous l'artère sous-clavière droite
- B) Le nerf laryngé inférieur gauche (nerf récurrent gauche) décrit une crosse sous l'arc aortique
- C) Le nerf laryngé supérieur innerve le muscle crico-thyroïdien
- D) Le cartilage cricoïde a la forme d'une chevalière dont le chaton est postérieur
- E) Les propositions A, B, C et D sont fausses

**QCM 15** : À propos de la coulée vasculaire carotido-jugulaire, on peut dire que :

- A) L'anse cervicale est en avant de la veine jugulaire interne
- B) Le X est dans l'angle postérieur entre artère carotide primitive et veine jugulaire interne
- C) Il existe une coulée lymphatique sur la face latérale de la veine jugulaire interne
- D) L'artère thyroïdienne inférieure est issue de l'artère carotide primitive et décrit une double crosse en regard de la sixième vertèbre cervicale
- E) Les propositions A, B, C et D sont fausses

## 2015-2016

**Quelle est ou quelles sont la ou les proposition(s) juste(s) ?**

**QCM 1** : À propos du foramen ovale, on peut dire que :

- A) Il traverse la grande aile du sphénoïde
- B) Il laisse passer le V3 nerf mandibulaire
- C) Il laisse passer le V2 nerf maxillaire
- D) Il laisse passer l'artère méningée moyenne
- E) Les propositions A, B, C et D sont fausses

**QCM 2** : À propos de la fissure orbitaire supérieure, on peut dire que :

- A) Il y passe le V1, le III, le IV, le VI, le VII
- B) Il y passe le V2, le III, le IV, le VI
- C) Il y passe le V2, le III, le IV, le VII
- D) Il y passe le V1 sous forme de ses rameaux terminaux : nerfs frontal, lacrymal et labial
- E) Les propositions A, B, C et D sont fausses

**QCM 3** : À propos du foramen rond, on peut dire que :

- A) Il y passe l'artère méningée moyenne
- B) Il y passe l'artère méningée antérieure
- C) Il y passe l'artère méningée postérieure
- D) Il y passe le V3
- E) Les propositions A, B, C et D sont fausses

**QCM 4** : À propos du foramen épineux, on peut dire que :

- A) Il y passe l'artère méningée antérieure
- B) Il y passe le V1
- C) Il y passe le V2
- D) Il y passe le V3
- E) Les propositions A, B, C et D sont fausses

**QCM 5** : À propos des orifices de la base du crâne, on peut dire que :

- A) Les filets du nerf olfactif passent par la lame criblée du frontal
- B) L'artère ophtalmique passe par le canal du nerf ophtalmique
- C) Les filets du nerf olfactif passent par la lame criblée du sphénoïde
- D) L'artère vertébrale passe par l'orifice condyloïde de l'occipital
- E) Les propositions A, B, C et D sont fausses

**QCM 6** : Par le foramen magnum de l'occipital passent :

- A) Les filets du XI bulbaire
- B) Les filets du IX
- C) Le tronc basilaire
- D) Les filets du X
- E) Les propositions A, B, C et D sont fausses

**QCM 7** : À propos de l'articulation temporo-mandibulaire, on peut dire que :

- A) C'est une articulation sphéroïde
- B) Il existe un bourrelet triangulaire à la coupe et situé sur le versant antérieur de la tête de la mandibule
- C) Le muscle ptérygoïdien latéral est innervé par le V2
- D) Les muscles mylo-hyoïdien et génio-hyoïdien sont occlusifs
- E) Les propositions A, B, C et D sont fausses

**QCM 8** : À propos des vertèbres cervicales, on peut dire que :

- A) Les processus articulaires supérieurs regardent en haut et en arrière
- B) Les processus articulaires inférieurs regardent en bas et en avant
- C) Les deux processus unciformes ou semi-lunaires sont l'un à droite et l'autre à gauche tous deux dans la partie postérieure du corps vertébral
- D) Les processus transverses de C6 sont dirigés en avant formant chacun une gouttière concave en haut
- E) Les propositions A, B, C et D sont fausses

**QCM 9** : À propos de l'artère vertébrale, on peut dire que :

- A) Elle pénètre dans le foramen transversaire de la septième vertèbre cervicale
- B) Au niveau de l'atlas elle présente une double boucle qui la dirige d'abord en arrière, puis en dedans, puis en avant et en haut
- C) Elle pénètre dans le foramen magnum
- D) Elle rentre en rapport au niveau de l'atlas avec le rameau postérieur du premier nerf cervical
- E) Les propositions A, B, C et D sont fausses

**QCM 10** : À propos de la première et de la deuxième vertèbre cervicale, on peut dire que :

- A) La face supérieure des masses latérales de l'atlas s'articule avec les condyles occipitaux
- B) L'articulation entre la dent de l'axis et l'arc antérieur de l'atlas est une articulation cylindroïde
- C) Le trigone musculaire de l'artère vertébrale (triangle de Tillaux) est en arrière de l'occipital, de l'atlas et de l'axis
- D) 50% environ des mouvements de rotation et de flexion extension du rachis cervical se font au niveau du rachis cervical supérieur
- E) Les propositions A, B, C et D sont fausses

**QCM 11** : À propos des artères de la tête et du cou, on peut dire que :

- A) La bifurcation carotidienne se projette en C6
- B) Les deux branches terminales de l'artère carotide externe sont l'artère faciale et l'artère temporale superficielle
- C) Le tronc thyro-cervical est le sixième rameau de l'artère sous-clavière
- D) L'artère thyroïdienne supérieure est un rameau de l'artère carotide interne
- E) Les propositions A, B, C et D sont fausses

**QCM 12** : À propos du plexus brachial, on peut dire que :

- A) Il provient du rameau antérieur des 3<sup>ème</sup>, 4<sup>ème</sup>, 5<sup>ème</sup>, 6<sup>ème</sup>, 7<sup>ème</sup> nerfs spinaux cervicaux
- B) Le tronc supérieur et le tronc moyen s'unissent pour former le faisceau antéro-médial
- C) Les troncs et les faisceaux sont entre le muscle scalène moyen et le muscle scalène postérieur
- D) Le tronc postérieur donne deux branches terminales qui sont le nerf axillaire et le nerf huméral
- E) Les propositions A, B, C et D sont fausses

**QCM 13** : À propos des nerfs de la tête et du cou, on peut dire que :

- A) La sensibilité cutanée de la région sous mandibulaire est assurée par le rameau mentonnier du nerf facial
- B) La sensibilité cutanée de la région occipitale est assurée par le nerf frontal
- C) Le muscle orbiculaire de l'œil est innervé par le nerf ophtalmique
- D) La motricité de la langue est assurée par le nerf lingual
- E) Les propositions A, B, C et D sont fausses

**QCM 14** : À propos des nerfs du cou et de la tête, on peut dire que :

- A) Les 3 branches terminales du trijumeau sont les nerfs frontal, lacrymal et nasal
- B) Le nerf facial donne en général ses branches terminales à l'intérieur de la glande parotide
- C) Le nerf récurrent gauche passe dans l'angle trachéo œsophagien gauche en arrière de la glande thyroïde
- D) Le contingent phonatoire des nerfs récurrents ou laryngés inférieurs provient du XI bulbaire
- E) Les propositions A, B, C et D sont fausses

**QCM 15** : À propos des lymphatiques de la tête et du cou, on peut dire que :

- A) La chaîne jugulaire interne est en dehors de la veine jugulaire interne
- B) Les nœuds lymphatiques sus et sous claviculaires droits se drainent vers le conduit lymphatique droit
- C) La lymphe du membre supérieur droit et de la partie droite de la tête et du cou se draine dans le conduit lymphatique droit
- D) La lymphe du membre inférieur droit va passer dans le conduit thoracique avant d'atteindre le confluent veineux des veines jugulaire interne gauche et sous-clavière gauche
- E) Les propositions A, B, C et D sont fausses

## 2014-2015

**Quelle est ou quelles sont la ou les proposition(s) juste(s) ?**

**QCM 1** : À propos de l'artère vertébrale, on peut dire que :

- A) C'est le premier rameau collatéral de l'artère sous-clavière
- B) Elle pénètre dans le foramen transversaire de C6 avant d'avoir un trajet ascendant dans le foramen transversaire de C5, C4, C3, C2, C1
- C) Au niveau de C1, elle présente une première boucle qui dirige l'artère vers l'arrière et une deuxième boucle qui dirige l'artère vers l'avant et le dedans
- D) Elle pénètre dans le crâne par l'orifice vertébral
- E) Les propositions A, B, C et D sont fausses

**QCM 2** : Par le trou ovale de la base du crâne passe :

- A) Le V1
- B) Le V2
- C) Le V3
- D) L'artère méningée moyenne
- E) Les propositions A, B, C et D sont fausses

**QCM 3** : Par la fissure orbitaire supérieure ou fente sphénoïdale passe :

- A) Le nerf optique
- B) Le V2
- C) Le V3
- D) Le VII
- E) Les propositions A, B, C et D sont fausses

**QCM 4** : Par le foramen jugulaire (trou déchiré postérieur) passe :

- A) La veine jugulaire interne qui continue le trajet du sinus longitudinal
- B) Le VIII
- C) Le XII
- D) Le VII
- E) Les propositions A, B, C et D sont fausses

**QCM 5** : À propos de la cavité orbitaire, on peut dire que :

- A) La paroi supérieure est sous la face inférieure du lobe frontal
- B) La paroi inférieure est au-dessus du sinus maxillaire
- C) Le bord latéral est formé par l'os zygomatique
- D) Le bord supérieur est formé par l'os frontal
- E) Les propositions A, B, C et D sont fausses

**QCM 6** : Sur la coupe horizontale du cou en C6, on voit :

- A) Les muscles trapèzes et sterno-cléido-mastoïdiens enveloppés par le feuillet superficiel du fascia cervical
- B) La glande thyroïde dans la loge thyroïdienne, expansion du feuillet moyen du fascia cervical engainant les muscles omohyoïdiens, sterno-hyoïdiens et sternothyroïdiens
- C) Le X situé dans l'angle dièdre postérieur entre artère carotide interne et veine jugulaire interne
- D) Le nerf phrénique en avant du muscle scalène antérieur
- E) Les propositions A, B, C et D sont fausses

**QCM 7** : À propos du nerf trijumeau, on peut dire que :

- A) Ses 3 rameaux terminaux sont les nerfs frontal, lacrymal et nasal (respectivement V1, V2, V3)
- B) Le nerf ophtalmique passe dans le canal optique
- C) Le nerf nasal est responsable de la motricité de l'aile du nez
- D) Le nerf mandibulaire est un rameau du trijumeau qui innerve les muscles occlusifs de l'articulation temporo-mandibulaire
- E) Les propositions A, B, C et D sont fausses

**Du QCM 8 au QCM 15**

**Relation de cause à effet**

- A) Si le fait et la raison proposés sont tous les deux exacts et liés par une relation de cause à effet
- B) Si le fait et la raison sont tous les deux exacts mais ne sont pas liés par une relation de cause à effet
- C) Si le fait est exact mais la raison proposée est fausse
- D) Si le fait est faux mais la raison proposée est exacte
- E) Si le fait et la raison sont tous les deux faux

**QCM 8 :**

Une fracture de la lame criblée de l'ethmoïde peut donner des pertes de l'odorat,  
**Parce que** les filets du premier nerf crânien passent par les orifices de cette lame

**QCM 9 :**

Une thrombose de l'artère carotide interne droite peut donner la perte de la vision de l'œil droit,  
**Parce que** l'artère ophtalmique est un rameau collatéral de l'artère carotide interne, et suit le nerf ophtalmique jusqu'à l'œil

**QCM 10 :**

La suture métopique est visible à la naissance entre la partie droite et gauche de l'os frontal et est située en avant de la grande fontanelle bregmatique,  
**Parce qu'**initialement l'os frontal est formé par deux plaques osseuses d'origine membraneuse et séparées par la suture métopique

**QCM 11 :**

Le nerf laryngé inférieur gauche a un trajet ascendant plus oblique que le nerf laryngé inférieur droit,  
**Parce que** la crosse du nerf laryngé inférieur droit passe sous l'artère sous-clavière droite et la crosse du nerf laryngé inférieur gauche passe sous l'arc aortique (crosse de l'aorte)

**QCM 12 :**

La section du tronc sympathique au niveau de la sixième vertèbre cervicale ne donne pas les manifestations oculaires du syndrome de Claude Bernard Horner,  
**Parce que** l'influx sympathique du tronc sympathique atteint l'œil par le plexus carotidien interne

**QCM 13 :**

La section des artères thyroïdiennes inférieures entraîne régulièrement une ischémie avec risque de nécrose de la glande thyroïde,  
**Parce qu'**au sein de la thyroïde existent des anastomoses droite gauche passant par l'isthme, et haut bas passant par les lobes

**QCM 14 :**

Une plaie de la face située en regard de la branche du maxillaire et pénétrant jusqu'au muscle masséter peut blesser le conduit excréteur de la glande sous mandibulaire,  
**Parce que** ce conduit chemine en dehors du muscle masséter et du corps adipeux de la face (Boule de Bichat) avant de s'aboucher dans le vestibule en regard du collet de la première ou deuxième molaire supérieure

**QCM 15 :**

L'hypertrophie des végétations adénoïdes peut entraîner des troubles de la voix et de la respiration  
**Parce que** les végétations adénoïdes se développent aux dépens des tonsilles palatines situées entre l'arc palato glosse et l'arc palato pharyngien

## 2013-2014

Quelle est ou quelles sont la ou les proposition(s) juste(s) ?

**QCM 1** : À propos de l'Atlas, on peut dire que :

- A) Son processus odontoïde est sur la face supérieure du corps vertébral
- B) Elle s'articule avec la première et troisième vertèbre cervicale
- C) Son processus articulaire supérieur présente une facette articulaire qui regarde en haut et en dehors
- D) Son processus articulaire inférieur présente une facette articulaire qui regarde en bas et en avant
- E) Les propositions A, B, C et D sont fausses

**QCM 2** : À propos des processus épineux des vertèbres cervicales, on peut dire que :

- A) Le processus épineux de la première vertèbre cervicale est saillant
- B) Le processus épineux de la deuxième vertèbre cervicale est massif et bifide
- C) Le processus épineux de la troisième vertèbre cervicale est massif et palpable facilement sous la peau
- D) Le processus épineux de la septième vertèbre cervicale est saillant, visible et palpable sous la peau, on nomme "première saillante" C7 à cause des caractéristiques cliniques de son processus épineux
- E) Les propositions A, B, C et D sont fausses

**QCM 3** : À propos des processus transverses des vertèbres cervicales, on peut dire que :

- A) Ils sont en général dirigés en avant
- B) L'artère vertébrale passe dans le foramen transversaire de C6 à C1
- C) Les veines vertébrales passent dans le foramen transversaire de C1 à C7
- D) Les vaisseaux vertébraux croisent les nerfs spinaux par en avant (*par l'avant*)
- E) Les propositions A, B, C et D sont fausses

**QCM 4** : À propos de la cavité orbitaire, on peut dire que :

- A) L'os frontal forme la paroi crâniale
- B) L'os zygomatique (os malaire) participe à la formation du bord latéral
- C) L'os sphénoïde participe à la formation de la paroi latérale
- D) L'os maxillaire forme la paroi caudale
- E) Les propositions A, B, C et D sont fausses

**QCM 5** : Au niveau de la voûte du crâne, l'os occipital s'articule avec :

- A) L'os temporal
- B) L'os pariétal
- C) L'os sphénoïde
- D) L'os frontal
- E) Les propositions A, B, C et D sont fausses

**QCM 6** : À propos de la vue endocrânienne de la base du crâne, on peut dire que :

- A) L'os frontal s'articule avec la petite aile du sphénoïde
- B) L'os frontal s'articule avec la lame criblée de l'éthmoïde
- C) La selle turcique ou fosse pituitaire fait partie de l'os sphénoïde
- D) Le rocher s'articule avec la grande aile du sphénoïde
- E) Les propositions A, B, C et D sont fausses

**QCM 7** : À propos de la vue endocrânienne de la base du crâne, on peut dire que :

- A) Dans le foramen optique, passe le nerf optique
- B) Dans le foramen ovale, passe le V3 ou nerf mandibulaire
- C) Dans le foramen rond, passe les troisième, quatrième et sixième nerf crânien
- D) Dans le foramen épineux (trou petit rond), passe l'artère méningée antérieure
- E) Les propositions A, B, C et D sont fausses

**QCM 8** : À propos de la vue endocrânienne de la base du crâne, on peut dire que :

- A) Dans le foramen magnum de l'occipital, passe les filets du XI bulbaire
- B) Les deux artères vertébrales passent dans le foramen magnum
- C) Dans le méat auditif médial ou interne, passe le VII et le VIII
- D) Dans la partie ventrale ou antérieure du foramen jugulaire, passe la veine jugulaire interne
- E) Les propositions A, B, C et D sont fausses

**QCM 9** : À propos de la vue endocrânienne de la base du crâne, on peut dire que :

- A) Le nerf hypoglosse ou douzième nerf crânien passe dans le foramen magnum
- B) Le huitième nerf crânien passe dans le foramen jugulaire
- C) Le nerf vague passe dans le foramen jugulaire
- D) Le nerf glossopharyngien passe dans le foramen jugulaire
- E) Les propositions A, B, C et D sont fausses

**QCM 10** : À propos des artères de la tête et du cou, on peut dire que :

- A) L'artère carotide commune (primitive) droite naît de l'arc aortique (crosse de l'aorte)
- B) L'artère carotide commune chemine dans la région sterno-cléido-mastoïdienne
- C) L'artère carotide commune se divise en deux branches terminales en regard du corps de la 2e vertèbre cervicale
- D) Les deux branches terminales de l'artère carotide externe sont l'artère ophtalmique et l'artère maxillaire
- E) Les propositions A, B, C et D sont fausses

**QCM 11** : À propos de l'artère carotide interne, on peut dire que :

- A) Son premier trajet est ascendant en arrière du rideau stylien ou diaphragme stylien et en arrière de la parotide
- B) Le glomus carotidien est au niveau du trigone carotidien
- C) L'artère carotide interne décrit un siphon dans la profondeur de la fosse cérébrale antérieure
- D) L'artère carotide interne traverse le rocher qui est une partie du sphénoïde
- E) Les propositions A, B, C et D sont fausses

**QCM 12** : À propos du plexus brachial dans sa disposition modale, on peut dire que :

- A) Le tronc supérieur provient du rameau antérieur du troisième, quatrième, cinquième et sixième nerf spinal cervical
- B) Le tronc moyen provient du rameau antérieur du sixième et septième nerf spinal cervical
- C) Le tronc inférieur provient du rameau antérieur du huitième nerf spinal cervical et du premier nerf spinal thoracique
- D) Le faisceau postérieur provient des trois troncs du plexus brachial
- E) Les propositions A, B, C et D sont fausses

**QCM 13** : À propos de l'innervation sensitive de la tête et du cou, on peut dire que :

- A) La peau du nez est innervée par le nerf nasal, rameau terminal du nerf maxillaire
- B) La peau des joues est innervée par les rameaux du nerf facial
- C) La peau qui est en regard et en arrière de l'oreille est innervée par les rameaux du nerf vestibulo-cochléaire
- D) La peau en regard de l'écaille de l'os occipital est innervée par le nerf grand occipital (d'Arnold), rameau dorsal du premier nerf cervical
- E) Les propositions A, B, C et D sont fausses

#### **QCM 14 et QCM 15**

##### **Relation de cause à effet**

- A) Si le fait et la raison proposés sont tous les deux exacts et liés par une relation de cause à effet
- B) Si le fait et la raison sont tous les deux exacts mais ne sont pas liés par une relation de cause à effet
- C) Si le fait est exact mais la raison proposée est fausse
- D) Si le fait est faux mais la raison proposée est exacte
- E) Si le fait et la raison sont tous les deux faux

**QCM 14 :**

Les muscles et les ligaments ary-épiglottiques sont nommés muscles et ligaments vocaux  
**Parce qu'**ils sous-tendent les cordes vocales

**QCM 15 :**

La lymphe de la partie droite et gauche de la tête et du cou se draine dans le conduit thoracique (canal thoracique)  
**Parce que** la lymphe des troncs lymphatiques jugulaires et des troncs lymphatiques sous-claviers droits et gauches se drainent dans le conduit thoracique

## 2012-2013

**Quelle est ou quelles sont la ou les proposition(s) juste(s) ?**

**QCM 1 :** À propos des trous visibles sur la vue supérieure intracrânienne de la base du crâne, on peut dire que :

- A) Le nerf optique passe dans le foramen ophtalmique
- B) Les filets du nerf facial passent par le foramen temporal
- C) Le III passe dans le trou rond
- D) Le IV passe dans le trou rond
- E) Les propositions A, B, C et D sont fausses

**QCM 2 :** À propos des trous visibles sur la vue supérieure de la base du crâne, on peut dire que :

- A) Les filets du nerf olfactif passent dans la lame criblée du frontal
- B) Le IV passe dans le trou ovale
- C) L'artère méningée moyenne passe dans le trou condylien
- D) L'artère vertébrale pénètre dans le crâne en passant par le foramen magnum du temporal
- E) Les propositions A, B, C et D sont fausses

**QCM 3 :** À propos des artères de la tête et du cou, on peut dire que :

- A) L'encéphale est exclusivement vascularisé par les artères carotides internes
- B) L'artère carotide interne gauche naît du tronc brachiocéphalique gauche
- C) L'artère sous-clavière droite naît de la crosse de l'aorte
- D) Le trigone carotidien se projette en regard du corps de C6
- E) Les propositions A, B, C et D sont fausses

**QCM 4 :** À propos de l'artère carotide interne, on peut dire que :

- A) Qu'elle ne donne pas de rameau artériel collatéral
- B) Que ses deux branches terminales sont l'artère cérébrale moyenne et l'artère cérébrale antérieure
- C) Qu'après son origine, elle traverse la diaphragme stylien et pénètre dans la glande parotide
- D) Qu'elle sort du rocher par le foramen pétreux
- E) Les propositions A, B, C et D sont fausses

**QCM 5** : Parmi les rameaux collatéraux ou terminaux de l'artère carotide externe, on peut citer :

- A) L'artère vertébrale
- B) L'artère ophtalmique
- C) L'artère thyroïdienne moyenne
- D) L'artère thyroïdienne inférieure
- E) Les propositions A, B, C et D sont fausses

**QCM 6** : À propos des nerfs de la tête et du cou, on peut dire que :

- A) Le nerf phrénique naît du rameau antérieur du quatrième nerf spinal cervical
- B) Le nerf vague chemine dans l'angle dièdre postérieur entre l'axe carotidien et la veine jugulaire interne
- C) L'anse cervicale est un rameau du nerf phrénique
- D) Le nerf laryngé inférieur ou nerf récurrent est le nerf sensitif du larynx, ceci est sa fonction principale
- E) Les propositions A, B, C et D sont fausses

**QCM 7** : À propos de la sensibilité de la tête et du cou, on peut dire que :

- A) Le V1 innerve la peau de la mandibule
- B) La région auriculaire est innervée par un rameau du troisième nerf spinal cervical
- C) La peau de la région occipitale est innervée par le rameau postérieur du deuxième nerf spinal cervical
- D) La peau de la partie basse de la gorge est innervée par le rameau cervico-facial du VII
- E) Les propositions A, B, C et D sont fausses

#### **Du QCM 8 au QCM 15**

##### **Relation de cause à effet**

- A) Si le fait et la raison proposés sont tous les deux exacts et liés par une relation de cause à effet
- B) Si le fait et la raison sont tous les deux exacts mais ne sont pas liés par une relation de cause à effet
- C) Si le fait est exact mais la raison proposée est fausse
- D) Si le fait est faux mais la raison proposée est exacte
- E) Si le fait et la raison sont tous les deux faux

##### **QCM 8 :**

La section du nerf facial entraîne une paralysie des muscles de la mandibule  
**Parce que** le nerf facial innerve les muscles peauciers de la tête et du cou.

##### **QCM 9 :**

La section du nerf lingual entraîne une paralysie complète de l'hémi langue homolatérale  
**Parce que** le nerf lingual est le nerf moteur de la langue.

##### **QCM 10 :**

L'exérèse de la glande parotide peut entraîner une paralysie du nerf facial  
**Parce que** le nerf facial pénètre et se divise dans la glande parotide.

##### **QCM 11 :**

Le nerf laryngé inférieur (nerf récurrent) droit a un trajet oblique en haut et en dedans alors que le nerf laryngé inférieur gauche a un trajet vertical  
**Parce que** le nerf laryngé inférieur droit passe sous la crosse de l'aorte alors que le nerf laryngé inférieur gauche passe sous l'artère sous-clavière gauche.

##### **QCM 12 :**

Les sinusites du sinus frontal peuvent donner des douleurs se projetant au-dessus du nez et des yeux  
**Parce que** le sinus frontal se draine dans le méat du cornet inférieur.

**QCM 13 :**

Une infection des fosses nasales avec accumulation de mucus et comblement des méats peut entraîner une obstruction des sinus de la face à l'exception du sinus sphénoïdal

**Parce que** le sinus sphénoïdal est le seul à se drainer dans le pharynx entre l'orifice des deux tubes auditifs (trompe d'Eustache).

**QCM 14 :**

Le canal thoracique draine la lymphe de tout le corps

**Parce que** les chaînes jugulaires droite et gauche et les chaînes sous-clavières droite et gauche se jettent dans le canal thoracique avant sa terminaison dans la veine sous-clavière gauche.

**QCM 15 :**

Un cancer du sommet du poumon droit peut entraîner un syndrome de Claude Bernard-Horner à droite

**Parce que** le ganglion stellaire droit est en regard du col de la première côte alors que le ganglion stellaire gauche est en général inexistant.

## 2011-2012

**Quelle est ou quelles sont la ou les proposition(s) juste(s) ?**

**QCM 1 :** Au niveau de la base du crâne, dans le trou rond passe(nt) :

- A) Le VII
- B) Le V2 ou nerf maxillaire
- C) Le V3 ou nerf mandibulaire
- D) Le III, le IV et le VI
- E) Les propositions A, B, C et D sont fausses

**QCM 2 :** Au niveau de la base du crâne, dans le trou épineux (petit rond) passe(nt) :

- A) Le V3 ou nerf mandibulaire
- B) L'artère méningée antérieure
- C) L'artère méningée postérieure
- D) Le nerf alvéolaire inférieur
- E) Les propositions A, B, C et D sont fausses

**QCM 3 :** Au niveau de la base du crâne, on peut dire que :

- A) L'artère vertébrale passe par le trou déchiré antérieur
- B) L'artère carotide interne passe par le foramen magnum
- C) L'artère carotide externe passe par la fente sphénoïdale
- D) L'artère ophtalmique passe par le trou épineux
- E) Les propositions A, B, C et D sont fausses

**QCM 4 :** Dans le foramen magnum de la base du crâne, passe(nt) :

- A) Le XI bulbaire
- B) Le XI médullaire
- C) Les artères vertébrales
- D) La dure-mère
- E) Les propositions A, B, C et D sont fausses

**QCM 5** : À propos de l'innervation de la face et du cou, on peut dire que :

- A) Les muscles peauciers sont innervés par le nerf trijumeau
- B) La peau du nez est innervée par le nerf nasal, branche terminale du V1
- C) La motricité des lèvres provient du nerf facial
- D) La peau du menton est innervée par le V2
- E) Les propositions A, B, C et D sont fausses

**QCM 6** : Parmi les branches terminales ou collatérales de l'artère carotide externe, on peut citer :

- A) L'artère thyroïdienne inférieure
- B) Le tronc thyro-cervical
- C) L'artère ophtalmique
- D) L'artère vertébrale
- E) Les propositions A, B, C et D sont fausses

**QCM 7** : À propos des fosses nasales, on peut dire que :

- A) Le cornet supérieur est un élément éthmoïdien
- B) Le cornet moyen est un élément maxillaire
- C) Le cornet inférieur est un élément maxillaire
- D) Le vomer et l'éthmoïde participent à la formation de la cloison médiane
- E) Les propositions A, B, C et D sont fausses

**QCM 8** : À propos du larynx, on peut dire que :

- A) Il est innervé par le IX
- B) Le nerf laryngé inférieur est un rameau apparent du X
- C) Le nerf laryngé supérieur est un rameau apparent du IX
- D) L'innervation motrice provient du contingent bulbaire du XI
- E) Les propositions A, B, C et D sont fausses

**QCM 9** : À propos des muscles du larynx, on peut dire que :

- A) Le muscle vocal est tendu entre le processus latéral du cartilage aryténoïde et le cartilage thyroïde
- B) Le muscle vocal est en dedans du ligament vocal
- C) Le muscle crico-thyroïdien postérieur est dilatateur des cordes vocales
- D) Le muscle crico-épiglottique est le muscle vocal
- E) Les propositions A, B, C et D sont fausses

**QCM 10** : À propos des muscles du larynx, on peut dire que :

- A) Le muscle crico-aryténoïdien latéral est innervé par le IX
- B) Le muscle crico-aryténoïdien postérieur est innervé par le IX
- C) Le muscle vocal est innervé par le nerf laryngé inférieur
- D) Le muscle vocal est tendu entre le cartilage thyroïde et le processus antérieur du cartilage aryténoïde
- E) Les propositions A, B, C et D sont fausses

**QCM 11** : À propos du pharynx, on peut dire que :

- A) Sa musculature est lisse
- B) Il comprend des muscles constricteurs et élévateurs
- C) Il a la forme d'une gouttière concave en avant
- D) L'ouverture œsophagienne se projette en C6
- E) Les propositions A, B, C et D sont fausses

## Du QCM 12 au QCM 15

### Relation de cause à effet

- A) Si le fait et la raison proposés sont tous les deux exacts et liés par une relation de cause à effet
- B) Si le fait et la raison sont tous les deux exacts mais ne sont pas liés par une relation de cause à effet
- C) Si le fait est exact mais la raison proposée est fausse
- D) Si le fait est faux mais la raison proposée est exacte
- E) Si le fait et la raison sont tous les deux faux

### QCM 12 :

Lorsque le chirurgien enlève la glande parotide, il craint une anesthésie de la face  
**Parce que** le nerf trijumeau traverse la glande parotide.

### QCM 13 :

Pour examiner la glande thyroïde par palpation, on met le cou en extension  
**Parce qu'**ainsi, on fait remonter la glande thyroïde.

### QCM 14 :

Une aiguille introduite horizontalement et d'un seul côté au niveau de la 6e vertèbre cervicale peut théoriquement traverser 3 artères  
**Parce qu'**au niveau de C6, on peut trouver l'artère carotide commune, l'artère vertébrale et l'artère thyroïdienne inférieure.

### QCM 15 :

Une infection ou une inflammation du pharynx peut entraîner une hyperpression de l'oreille moyenne  
**Parce que** la trompe auditive (tube auditif ou trompe d'Eustache) s'ouvre dans le nasopharynx et peut être obstruée dans les atteintes du nasopharynx.

## 2010-2011

### Quelle est la proposition fausse ?

**QCM 1** : À propos de la première vertèbre cervicale, on peut dire que :

- A) Elle porte le nom d'atlas
- B) Elle présente en tout quatre facettes articulaires encroûtées de cartilage
- C) Elle présente deux masses latérales entre un arc antérieur et un arc postérieur
- D) La facette articulaire supérieure d'une masse latérale regarde en haut et en dedans
- E) La facette articulaire inférieure d'une masse latérale regarde en bas et en dedans

**QCM 2** : À propos de la deuxième vertèbre cervicale, on peut dire que :

- A) Elle s'appelle l'axis
- B) Elle présente parfois six surfaces articulaires encroûtées de cartilage
- C) Le processus odontoïde est vertical légèrement oblique en haut et en avant
- D) Le processus épineux est bifide
- E) La taille importante du processus épineux est une caractéristique de la deuxième vertèbre cervicale

**QCM 3** : À propos de la vertèbre C6, on peut dire que :

- A) Son processus transverse droit est dirigé en avant et en dehors
- B) Son processus transverse présente une gouttière à concavité supérieure
- C) L'artère vertébrale pénètre dans le foramen transversaire de C6
- D) Les veines vertébrales quittent le canal transversaire fait par l'empilement des trous transversaires, en C6
- E) Le tubercule transversaire antérieur de C6 est le plus saillant en avant

**QCM 4** : L'os sphénoïde s'articule avec :

- A) L'os occipital
- B) L'os temporal
- C) L'os frontal
- D) L'os zygomatique
- E) Le processus condyloïde de la mandibule

**QCM 5** : À propos de l'écaïlle de l'os temporal, on peut dire que :

- A) Elle s'articule avec l'os occipital
- B) Elle s'articule avec l'os sphénoïde
- C) Elle s'articule avec l'os pariétal
- D) Elle présente sur sa face interne les sillons de l'artère méningée moyenne
- E) Elle limite en dedans la région temporale

**QCM 6** : À propos des éléments anatomiques de la gorge, on peut dire que :

- A) La bouche œsophagienne est en avant de la trachée débordant légèrement sur sa gauche
- B) L'œsophage est en arrière de la trachée débordant légèrement sur sa gauche
- C) Le nerf laryngé inférieur droit décrit sa crosse sous l'artère sous-clavière droite
- D) Le nerf laryngé inférieur gauche décrit sa crosse sous la crosse de l'aorte (arc aortique)
- E) Le nerf phrénique naît du rameau antérieur du quatrième nerf spinal cervical

**QCM 7** : À propos des rapports au niveau des creux sus-claviculaires, on peut dire que :

- A) La veine sous-clavière est en avant de l'artère sous-clavière
- B) Le dôme pleural est au fond du creux sus-claviculaire
- C) L'artère vertébrale perfore le ganglion cervical sympathique moyen
- D) Le rameau antérieur du premier nerf spinal thoracique passe sur le dôme pleural
- E) Le ganglion stellaire est en regard du col de la première côte

**QCM 8** : À propos de la glande thyroïde, on peut dire que :

- A) L'isthme recouvre les deuxième, troisième et quatrième anneaux de la trachée
- B) Souvent l'isthme présente un prolongement inférieur qui est le lobe pyramidal
- C) La thyroïde est rattachée à la trachée par des ligaments
- D) Les glandes parathyroïdes sont en général en arrière des lobes de la thyroïde
- E) Les deux nerfs laryngés inférieurs passent en arrière de la glande thyroïde

**QCM 9** : À propos de la glande sous-mandibulaire, on peut dire que :

- A) Elle est dans la région sous-mandibulaire
- B) La veine faciale passe à sa superficie
- C) Le nerf facial perfore la glande sous-mandibulaire
- D) La palpation perçoit facilement la glande sous-mandibulaire
- E) Son canal excréteur s'ouvre dans la bouche au niveau de la partie inférieure du frein de la langue

**QCM 10** : À propos de la glande parotide, on peut dire que :

- A) Le XII perfore la glande parotide
- B) Elle est entre le diaphragme stylien et la branche de la mandibule
- C) Son canal excréteur s'ouvre dans la bouche en regard du collet de la première ou de la deuxième molaire supérieure
- D) Elle a la forme d'un coin enfoncé derrière la mandibule
- E) Son canal excréteur contourne le corps adipeux de la bouche

**QCM 11** : À propos des fosses nasales, on peut dire que :

- A) La cloison médiane est osseuse et cartilagineuse
- B) Le sinus maxillaire s'ouvre sur la face latérale
- C) Il existe trois cornets sur la face latérale
- D) Le canal lacrymo-nasal s'ouvre au niveau du méat du cornet supérieur
- E) Elles communiquent en arrière par les choanes avec le nasopharynx

**QCM 12** : À propos de la région sterno-cléido-mastoïdienne, on peut dire que :

- A) Le muscle sterno-cléido-mastoïdien est dans un dédoublement du fascia cervical superficiel (feuillet superficiel du fascia cervical)
- B) Le muscle omo-hyoïdien sous-tend le fascia cervical superficiel (feuillet superficiel du fascia cervical)
- C) La veine jugulaire interne est en dehors de l'axe carotidien
- D) L'artère carotide interne est en dedans de la veine jugulaire interne
- E) L'artère carotide primitive (commune) est en dedans de la veine jugulaire interne

**QCM 13** : À propos de la région sterno-cléido-mastoïdienne, on peut dire que :

- A) La division de l'artère carotide primitive (commune) en deux branches est au niveau de la quatrième vertèbre cervicale
- B) L'anse cervicale descend en arrière de la veine jugulaire interne
- C) L'anse cervicale rejoint le XII
- D) L'anse cervicale provient du plexus cervical
- E) Le terme de branche descendante du XII qualifie mal l'anse cervicale car c'est l'anse cervicale qui rejoint le XII

**QCM 14** : À propos des orifices situés sur la face supérieure de la base du crâne, on peut dire que :

- A) Par le trou épineux (petit rond) passe l'artère méningée moyenne
- B) Par le foramen jugulaire (trou déchiré postérieur) passe la veine jugulaire interne, le IX, le X et le XI
- C) Par le foramen magnum passe la moelle, les deux artères vertébrales, les racines spinales du XI
- D) Par le méat auditif interne passe le VII et le VIII
- E) Par le trou ovale passe le nerf ophtalmique (VI)

**QCM 15** : À propos des muscles de la nuque qui recouvrent la charnière occipito-vertébrale et à propos du triangle de Tillaux (trigone vertébral), on peut dire que :

- A) Le rameau postérieur du deuxième nerf spinal cervical est plus mince que le rameau antérieur
- B) L'artère vertébrale apparaît au fond du triangle de Tillaux ou trigone vertébral
- C) Le rameau postérieur du deuxième nerf cervical passe dessous le muscle oblique inférieur de la tête (grand oblique) puis ensuite a un trajet ascendant
- D) Les rameaux postérieurs des premier et deuxième nerfs spinaux cervicaux passent en arrière du triangle de Tillaux
- E) Le muscle oblique supérieur de la tête (petit oblique) forme le côté supéro- latéral du triangle de Tillaux