

Recherche

Allô maman bobo

Si toi aussi tu martyrisais tes jouets... cet article est peut-être pour toi.

En 1961, le psychologue Albert Bandura met au point une expérience pour observer le comportement d'enfants face aux comportements des adultes. L'hypothèse ? L'enfant a tendance à imiter le comportement d'un adulte (d'autant plus si ce dernier est un adulte de confiance). Adulte agressif ? Enfant agressif. Et inversement.

L'expérience

C'est ainsi que sont sollicités 72 enfants (36 filles et 36 garçons) âgés de 3 à 6 ans avec différents types de personnalités (afin d'obtenir un ensemble équilibré). Ces derniers sont répartis en 3 groupes. Le premier est un groupe de « contrôle » où les enfants ne verront aucun modèle adulte. Le deuxième est un groupe exposé à un adulte qui montrera des comportements agressifs. Enfin, le troisième groupe est exposé à un adulte qui ne fera pas preuve de violence.

L'agression

L'enfant est amené dans une pièce où un adulte est en train de s'amuser avec des jouets, dont la fameuse « poupée Bobo » (poupée gonflable à tête de clown, d'environ 1m20 de haut avec une base plus lourde lui permettant d'osciller sans tomber lorsqu'on la pousse). On donne la consigne aux enfants de ne pas toucher aux jouets. Après une minute, l'adulte commencera à attaquer verbalement et physiquement la poupée pendant une dizaine de minutes. Dans la situation non agressive, il jouera

sans agressivité en ignorant la poupée. Puis, tous les enfants vivent une situation frustrante : ils sont emmenés dans une 2^e pièce, remplie de jouets mais « réservés à d'autres enfants » (on recherche la nervosité). Enfin, ils entrent dans une 3^e pièce contenant divers jouets et entre autres la poupée Bobo. On observe ainsi leurs faits et gestes.

Résultats

Les enfants témoins de comportements violents tendent à les reproduire (que ce soit une violence physique ou verbale). De façon générale, les garçons se comportent de façon plus agressive que les filles en ce qui concerne la violence physique. Les filles, elles, copient surtout les formes d'agressivité verbale. Les enfants ayant observé un

adulte au comportement non agressif, ainsi que les enfants du « groupe contrôle », ont manifesté peu de comportements agressifs (sans différence significative entre ces deux groupes).

Réflexions

Plusieurs questions se posent...

Combien de temps perdure l'impact du comportement de l'adulte ?

Est-ce que l'impact serait le même si l'adulte était un inconnu ?

Est-ce vraiment éthique de prendre des enfants pour une étude et de les rendre témoin de violence ?

Lisa Nicollet

Source illustration : Thegolfclub.info



Une histoire et au dodo

Notre cerveau se consolide-t-il pendant notre sommeil ?

Oui on sait, en PACES il n'y a pas de « meilleur moment » pour se plonger dans les cours. Pourquoi ? Parce qu'on travaille TOUTE LA SAINTE JOURNÉE ! Cependant, ne faut-il pas privilégier une activité divertissante avant de dormir pour se « vider la tête » ?

Le divertissement

Cela dépend de chacun, il n'y a pas de règle absolue. En effet, si tu as l'impression que ton programme du jour a été bien accompli dans la journée (en fonction de ce que tu avais prévu comme révisions), le divertissant est plutôt intéressant puisqu'il fait office de récompense (important : en PACES, toujours rester dans un bon *mood*). J'imagine que tu traduis cette récompense en lisant bien sûr ton journal préféré qu'est La Passoire... (bon, ok, tu peux passer en navigation privée aussi...).

Anxieux(se) ?

Si tu es d'un naturel anxieux (mdr de l'anxiété en PACES ? Ah non non non mécréant), dans ce cas tu peux relire tes cours. Et j'ai bien dit juste R-E-L-I-R-E, sans effort de mémorisation. Le travail se fera tout seul (pour une fois...). L'idée n'est pas de créer une source d'angoisse supplémentaire. En effet, ton cerveau reste actif et revit tout ce que tu as appris dans la journée et l'emmagasine, renforçant ta mémoire. Des études ont permis de repérer les zones actives du cerveau lors des périodes d'apprentissages et de mettre en évidence qu'elles étaient aussi actives pendant certaines phases du sommeil (attention : ça ne fonctionne QUE si tu as bossé avant de dormir, c'est-à-dire si ton attention s'est fo-

calisée, en état d'éveil, sur ce que tu voulais retenir). Ça t'est déjà arrivé de te coucher en te disant « il faut que je pense à faire ça dès demain » (du genre souhaiter l'anniversaire à ta cousine très lointaine) et que dès le réveil ce fut ta première pensée ? Bah voilà.

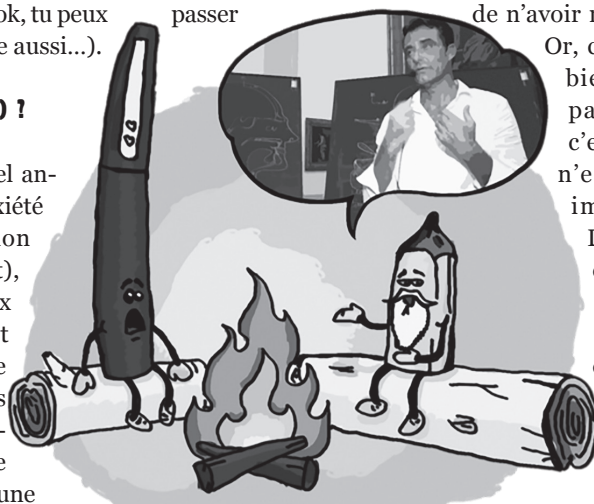
Et le sommeil ?

Maintenant que tu sais que ce n'est pas en écoutant pendant ton sommeil ta douce voix lisant ton cours de bioch' qui fera que tu retiendras ces [censuré] de lipides, mais plutôt en le relisant comme une histoire avant de faire un gros dodo qui t'aidera... parlons de ce fameux sommeil. Clairement, si tu t'en privas, ça ne marchera pas. Après avoir fini d'apprendre un cours, on a beau essayer de s'en rappeler, on a l'impression de n'avoir rien retenu.

Or, ce qu'il faut bien retenir par contre, c'est que ce n'est qu'une impression.

Donc quand on dit de RELIRE, on dit pas de faire nuit blanche ! Ce sont des révisions flash.

« La nuit porte conseil » prend tout son sens. 5 heures, 8 heures de sommeil ? Prends ce qui semble le plus naturel et le plus reposant pour toi (perso c'est 7h30, même aujourd'hui. Mais j'en dors que 5 max. RIP). Et n'oublie pas les micro-siestes, elles ont, tu l'auras compris, le même pouvoir.



Le saviez-vous ?

Urgence 114

Le 15, le 17, le 18, le 112... ces numéros de téléphone vous disent quelque chose, non ? Mais connaissiez-vous le 114 ? Il s'agit tout simplement du numéro d'appel d'urgence dédiés aux sourds et malentendants ! Le 1^{er} février 2010, le CHU de Grenoble est désigné par un arrêté pour mettre en place le 114. Un peu plus d'un an plus tard, le 14 septembre 2011, il devient alors possible d'envoyer SMS et Fax vers ce numéro. Encore mieux, depuis le 19 novembre 2018, la Conversation Totale permet aux témoins ou victimes sourds et malentendants d'entrer en contact avec les services d'urgence grâce à tous les moyens de communication. Mais alors... comment cela fonctionne ? Ce service, bien entendu gratuit, est accessible par SMS ou Fax permettant ainsi aux usagers de communiquer par écrit, mais aussi via un smartphone (avec l'application urgence 114) ou un ordinateur (www.urgence114.fr) permettant de communiquer par tchat mais également par appel visio (en français ou bien en Langue des Signes Française). En cas de situation d'urgence, la victime ou le témoin peut donc entrer en contact avec urgence 114 via ces 4 moyens de communication, son signalement sera par la suite relayé par les agents de régulation vers les services d'urgence du département de l'appel (Samu, Police/Gendarmerie, Pompiers).

Emma Soriano



Bol de serial

Russian Doll



Une femme, trentenaire, fêtarde invétérée, est prise au piège d'une mystérieuse boucle au cœur d'une fête à

l'issue de laquelle elle ne cesse de mourir... avant de reprendre vie au même moment, indemne, dans les toilettes, à sa fête d'anniversaire.

Salut ! Est-ce que tu peux te présenter en quelques mots ?

Coucou, je m'appelle Amélie, j'ai 21 ans, je suis en 3^e année de médecine et je suis l'une des 5 Chefs Tut' de cette année. Je suis passée doublante et l'an dernier j'étais tutrice de biostat' !

En quoi consiste le rôle de Chef Tuteur en général ?

Les Chefs Tut' sont là pour veiller à ce que le tutorat fonctionne au mieux, on organise toutes les séances QCMs, CCB, on essaye de faire en sorte que le tutorat se renouvelle et offre le meilleur entraînement à tous les étudiants. Les Chefs Tut' sont également là pour aider, aiguiller les tuteurs dans leur rôle et aussi pour veiller au respect entre étudiants afin que tuteurs et étudiants puissent échanger dans les meilleures conditions.

Et quelle est la spécificité de ton poste (Cheffe tut' Parrainage) ?

C'est peut-être mon poste qui est le plus proche des PACES, même si c'est vrai que vous êtes très nombreux et qu'il y a l'enjeu du concours, je pense que c'est important de garder une dimension et un contact humain et de rester proches des étudiants. C'est ce que j'ai essayé de faire en créant les familles de parrainage en faisant correspondre les profils au maximum. Aussi, avec la disco-smoothie, on a essayé d'apporter une touche de fun à la fin de la Tut' Rentrée. D'autres petites surprises bien-être arrivent bientôt, *stay tuned* ...

C'est qui l'patron ?

Amélie, cheffe tutrice, a accepté de répondre aux questions de notre journaliste d'investigation Jeannine.

Qu'est-ce qui t'as donné envie de faire Cheffe Tut' ?

J'ai vraiment aimé mon expérience de tutrice, j'ai appris beaucoup sur moi-même au contact des autres Tut' et de mes Co-Tut'. C'était tellement enrichissant que je ne me sentais pas prête à ne faire qu'un an de tutorat. J'avais besoin de prolonger l'ambiance tutorat, vraiment c'est un tout pour moi. Et puis en tant que tutrice j'ai été encadrée par des Chefs Tut' trop cools qui m'ont donné envie de reprendre le flambeau, ça a beaucoup joué sur mon choix de vouloir être Cheffe Tut'.

Quels sont les « mauvais » côtés d'un Chef Tut' ?

Des fois, les Chefs Tut' sont obligés de hausser le ton quand il y a certains dérapages, du coup malheureusement on passe un peu pour des méchants (alors qu'en vrai

on est gentils promis). Selon les périodes, on a aussi des coups de stress, organiser et gérer des séances QCMs mine de rien c'est pas mal de travail en amont. Mais au final, j'oublie vite ces petits inconvénients parce que j'aime trop mon rôle dans le tutorat.

Un dernier petit mot pour nos lecteurs P1 ?

On est en plein dans le mois de novembre, ne perdez jamais de vue votre objectif, gardez un rythme de travail physiologique, écoutez-vous et surtout croyez en vous et vous aurez parcouru la moitié du chemin. Le tutorat vous soutient à fond !



Jeannine

Fast interview

L'externat, kessecé ?

(L'externat a lieu entre la 4^e et la 6^e année.)

Qu'est ce qui change par rapport aux précédentes années ?

On ne bosse plus sur des ronéos mais sur des collèges (les gros bouquins oranges).

Un collègue correspond à une spécialité, la totalité est répartie sur la 4^e et la 5^e année puis sera revue en 6^e année.

On a 3 stages par semestre d'une durée d'un mois. Officiellement, une journée devrait durer de 8h à 16h.

Quel est votre salaire pour ces stages ?
Il est d'environ une centaine d'euros par

mois. Et on doit aussi faire un certain nombre de gardes dans l'année : une garde est rémunérée 50 euros et dure 12 heures (soit 8h-20h soit 20h-8h).

Quel est votre rôle à l'hôpital ?

Quand un patient arrive nous devons faire l'observation médicale (motif d'hospitalisation, traitements, antécédents, etc.) et l'examen clinique puis le présenter au médecin en charge sans oublier une trace écrite qui intégrera le dossier du patient. On est aussi chargé des sutures (formation en début de 4^e année).



Contre-pet et riz

L'UE4 du jurassique

Que font les dinosaures quand ils n'arrivent pas à se mettre d'accord ?
Un tirajorsor...

Menthe le son

Un mec rentre dans un bar :
– Je voudrais une chwurkanis-troufblisk à la menthe.
Et le barman :
– Un chwurkanistroufblisk à la quoi ?

Pastage box

Externes en chir' dentaire

Stage en cabinet dentaire, je m'occupe de faire passer les patients au secrétariat pour les feuilles de soin. La carte vitale du patient ne passe pas, je la frotte sur ma blouse... « Ah mademoiselle, les cartes c'est comme les femmes, faut les frotter pour qu'elles démarrent ! ».

À l'hôpital, avec mon binôme, en train de faire un examen facial à une patiente un peu stressée. On l'installe, la prévient que ça risque d'être peu agréable, elle regarde mon binôme, sourcils froncés : « Attention Léo, si vous me faites mal, je vous attrape les cacahuètes... »

Pose d'une prothèse avec une partie métallique sur une patiente âgée, elle nous regarde avec un air inquiet « Mais Docteur... je risque de me prendre la foudre avec tout ce métal-là vous ne pensez pas ? »

Retour au stage en cabinet, une patiente sous anticoagulant arrive pour extraire des dents. Le dentiste nous dit « c'est bon, pas besoin de sutures, c'était une petite dent ». Résultat : on la suivait à la trace dans le cabinet avec le sang qu'elle perdait, on s'est retrouvées seules à gérer son hémorragie et il a fallu l'amener aux urgences... moralité : toujours suturer !

Léa, 4^e année dentaire

Les pépites choco

P1
"POURQUOI VOUS
PARLEZ AUTANT ?"

M.Staccini finissant
sa blague sur
Brad Pitt



La Passoire Anonyme 40

Chevalier :



Comparer
l'appareil génital de
l'homme à celui de la
femme



Comparer
l'appareil génital de
l'homme à celui
du RAT

La Passoire Anonyme 44



Moi après avoir coché 3 fois d'affilée
la même réponse dans un QCM



C'est suspect, c'est un guet apens...

La Passoire Anonyme 41

Rendez-vous sur la page
Facebook de
La Passoire Anonyme
pour plus de contenu !

Gratin de courgettes

Faire cuire à la poêle 1 oignon, de l'ail, 2 courgettes coupées en rondelles et du basilic, avec de l'huile d'olive. Mélanger dans un saladier 2 œufs, 20 cL de crème fraîche, sel, poivre, piment d'Espelette et muscade. Déposer les courgettes, oignon et ail au fond d'un petit plat à gratin, verser la préparation par-dessus, recouvrir de tranches de fromage de chèvre et de gruyère rapé. Enfourner pendant 30 min à 190°C.

Emma Soriano



Touche ta nouille

Son de blé

La proue – Therapie TAXI
Speechless – Naomi Scott
Always remember us this way – Lady Gaga
Mômes – Lomepal
Ben – Michael Jackson

Tu tubes

Soundtrack to a Bromance w/ Ben Platt – The Late Late Show with James Corden
LORIS – L'ALCOOL – CLERMONT FERRAND – LORIS GIULIANI
La Noria | Award Winning CG Animation Horror Short Film – Short of the Week
I'm Gay – Eugene Lee Yang
47Ter - Côte Ouest (Clip Officiel) – 47 Ter
Dan Reynolds (Imagine Dragons) – LOVELOUD 2019 – IMAGINE DRAGONS LIVE
Playlists : Instant Regret Clicking this Playlist (Memes)

f La Passoire Niçoise
@ la_passoire_nicoise



La Passoire 105

L'équipe : Camille, Lisa & Emma
Conception maquette : Tony

Retrouvez La Passoire sur
www.carabinsnicois.fr/phpbb