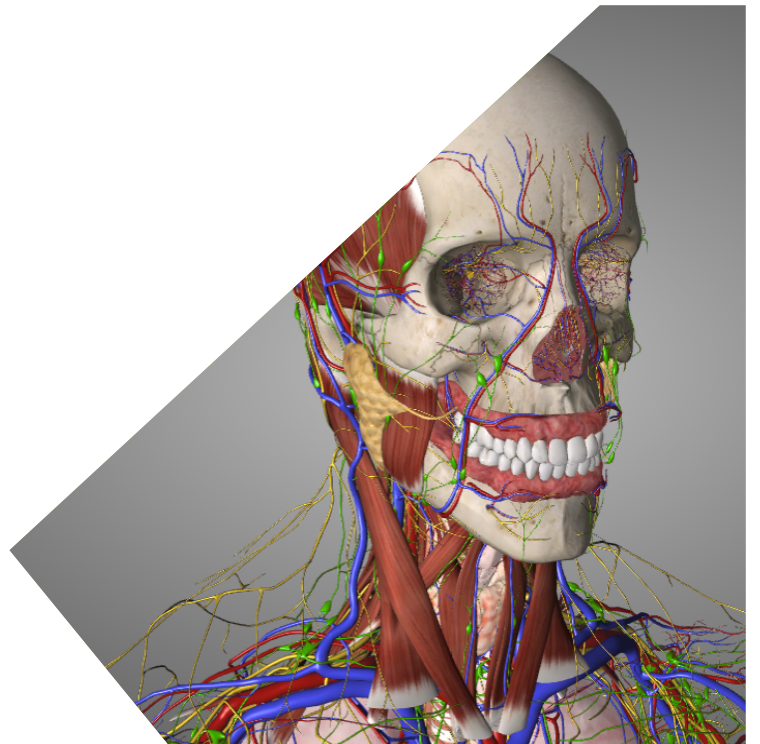


ANNATUT'

Anatomie de la Tête et du Cou

UE 12

[Année 2020-2021]



⇒ Qcm issus des Tutorats, classés par chapitre

⇒ Correction détaillée

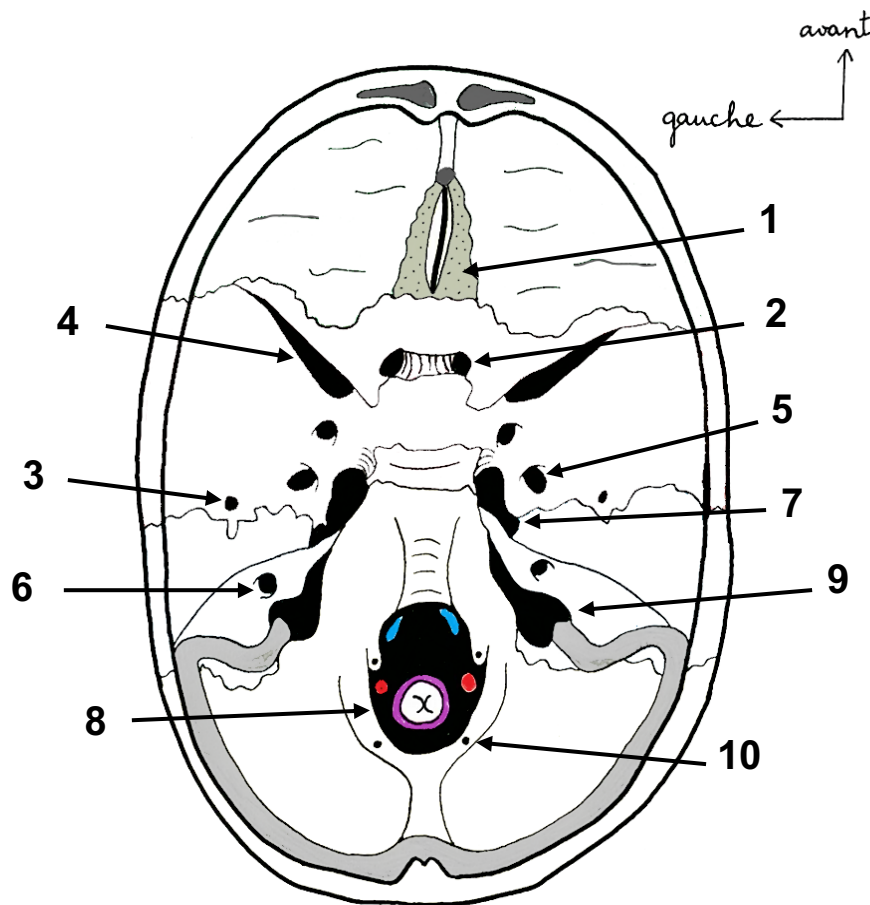


SOMMAIRE

1. OSTEOLOGIE.....	3
CORRECTION : OSTEOLOGIE.....	3
2. VASCULARISATION	20
CORRECTION : VASCULARISATION	24
3. INNERVATION	28
CORRECTION : INNERVATION	33
4. PHARYNX - LARYNX	37
CORRECTION : PHARYNX – LARYNX	40
5. GLANDES	42
CORRECTION : GLANDES	44
6. CAVITES (BOUCHE ET CAVITES NASALES)	45
CORRECTION : CAVITES (BOUCHE ET CAVITES NASALES)	48
7. QCM MIXTES	51
CORRECTION : QCM MIXTES	54

1. Ostéologie

2019 – 2020 (Pr. De Peretti)



QCM 1 : A propos des éléments indiqués par les flèches :

- A) Il correspond à la lame criblée de l'ethmoïde
- B) Il correspond au processus Crista Gali
- C) Il est traversé par le nerf optique
- D) Il est traversé par le nerf olfactif
- E) Une fracture à ce niveau peut entraîner une cécité partielle homolatérale

QCM 2 : A propos des éléments indiqués par les flèches :

- A) C'est le trou optique
- B) C'est la fissure orbitaire supérieure
- C) L'artère ophtalmique et le nerf optique y passent
- D) L'artère optique et le nerf ophtalmique y passent
- E) L'artère ophtalmique et le nerf ophtalmique y passent

QCM 3 : A propos des éléments indiqués par les flèches :

- A) C'est le trou ovale
- B) C'est le trou rond
- C) C'est le trou épineux
- D) L'artère méningée moyenne y passe
- E) Le nerf trochléaire y passe

QCM 4 : A propos des éléments indiqués par les flèches :

- A) Le nerf optique y passe
- B) Les nerfs de la motricité extrinsèque de l'œil y passent (II, III, V1)
- C) C'est la selle turcique
- D) C'est le trou déchiré
- E) C'est la fissure orbitaire supérieure

QCM 5 : A propos des éléments indiqués par les flèches :

- A) C'est le trou rond
- B) C'est le trou ovale
- C) Y passe le nerf maxillaire (V3)
- D) Y passe le nerf mandibulaire (V3)
- E) Y passe le nerf maxillaire (V2)

QCM 6 : A propos des éléments indiqués par les flèches :

- A) Cet orifice se trouve dans l'étage moyen du crâne
- B) C'est le foramen jugulaire
- C) C'est le méat auditif externe
- D) Y passent le nerf VII facial et le VIII vestibulo-cochléaire
- E) Y passent les nerfs IX, X et XI céphalogyre

QCM 7 : A propos des éléments indiqués par les flèches :

- A) Il s'agit du foramen jugulaire
- B) Il s'agit du trou déchiré
- C) L'artère jugulaire traverse cet orifice
- D) L'artère carotide interne traverse cet orifice
- E) L'artère méningée moyenne traverse cet orifice

QCM 8 : A propos des éléments indiqués par les flèches :

- A) Il s'agit du foramen petium
- B) Y passe la moelle osseuse
- C) Il est horizontal chez l'espèce humaine (coucou l'UE5)
- D) Les artères et veines vertébrales le traversent
- E) Y passe le nerf accessoire céphalogyre

QCM 9 : A propos des éléments indiqués par les flèches :

- A) C'est le fameux foramen jugulaire
- B) Mais non, c'est l'orifice condylien antérieur !
- C) Il est en forme de virgule à grosse extrémité antérieure
- D) Dans la partie antérieure passe le XII
- E) Dans la partie postérieure passe la veine jugulaire

QCM 10 : A propos des éléments indiqués par les flèches :

- A) Cet orifice est traversé par le nerf XII hypoglosse
- B) Cet orifice est traversé par les veines condyliennes
- C) C'est l'orifice condylien antérieur
- D) C'est l'orifice condylien postérieur
- E) Ce trou est décrit comme ayant une forme de lentille

QCM 11 : A propos de la vue postérieure du crâne, on peut y voir :

- A) L'os frontal
- B) L'os maxillaire
- C) L'os pariétal
- D) L'os temporal
- E) Les propositions A, B, C et D sont fausses

QCM 12 : A propos des orifices visibles sur une vue antérieure de la cavité orbitaire, on peut citer :

- A) La fissure orbitaire supérieure, entre l'os sphénoïde et l'os frontal
- B) Le trou optique
- C) La fissure orbitaire inférieure, entre l'os sphénoïde et l'os maxillaire
- D) Le trou rond
- E) Les propositions A, B, C et D sont fausses

QCM 13 : A propos de la suture lambdatique :

- A) Elle délimite l'os frontal et les os pariétaux
- B) Elle a une forme de lambda, d'où sa dénomination
- C) Le point lambda se situe au centre de cette suture
- D) Le point astérion se situe au sommet de cette suture
- E) Les propositions A, B, C et D sont fausses

QCM 14 : L'os pariétal s'articule avec :

- A) L'os frontal
- B) L'os sphénoïde
- C) L'os occipital
- D) L'os temporal
- E) Les propositions A, B, C et D sont fausses

QCM 15 : Par le trou épineux de la base du crâne passe :

- A) Le nerf maxillaire
- B) Le nerf mandibulaire
- C) Le nerf ophtalmique
- D) Le nerf auriculo-temporal
- E) Les propositions A, B, C et D sont fausses

QCM 16 : À propos du foramen jugulaire sur la vue endocrânienne, donnez les propositions exactes :

- A) Ses parties antérieure et postérieure sont séparées par un ligament
- B) Dans la partie antérieure, plus effilée, passe la veine jugulaire
- C) Dans la partie postérieure dilatée, passent les nerfs crâniens glossopharyngien, vague, et accessoire phonatoire
- D) Ce foramen s'abouche en arrière dans le sinus veineux sigmoïde
- E) Les propositions A, B, C et D sont fausses

QCM 17 : A propos de l'articulation temporo-mandibulaire, donnez la ou les propositions exactes :

- A) Le mouvement de diduction va se faire d'un côté autour de l'axe vertical de l'ATM controlatérale
- B) Le mouvement d'ouverture de la bouche est associé à un mouvement d'antépulsion de la tête de la mandibule
- C) Le mouvement de propulsion est un mouvement d'antépulsion unilatérale des deux têtes
- D) Le mouvement de diduction est un mouvement d'antépulsion bilatérale des deux têtes
- E) Les propositions A,B,C et D sont fausses

QCM 18 : A propos de l'articulation temporo-mandibulaire, donnez la ou les propositions exactes :

- A) Les mouvements des deux ATM sont symétriques
- B) Chacune des articulations est une ellipsoïde (= condylienne)
- C) L'ATM est une articulation synoviale avec deux axes de mobilités : un axe transversal qui passe par chacune des ATM et un axe vertical qui passe par les deux ATM
- D) L'ATM se situe deux centimètres en avant du méat du conduit auditif externe
- E) Les propositions A,B,C et D sont fausses

QCM 19 : Parmi les os qui s'articulent avec l'os frontal, on peut citer :

- A) L'os malaire
- B) L'os pariétal
- C) L'os occipital
- D) Le sphénoïde
- E) Les propositions A,B,C et D sont fausses

QCM 20 : Au niveau de la voûte du crâne, l'os occipital s'articule avec :

- A) L'os temporal
- B) L'os pariétal
- C) L'os sphénoïde
- D) L'os frontal
- E) Les propositions A, B, C et D sont fausses

QCM 21 : L'os sphénoïde ne s'articule pas avec :

- A) L'os occipital
- B) L'os temporal
- C) L'os frontal
- D) L'os zygomatique
- E) Le processus condyloire de la mandibule

QCM 22 : A propos des os wormiens du crâne, on peut dire que :

- A) Ce sont des os constants, toujours situés entre l'os occipital et l'os pariétal
- B) Ils se situent souvent au niveau des sutures
- C) Ils sont aussi os surnuméraires
- D) Ils sont en général de petite taille
- E) Les propositions A, B, C et D sont fausses

QCM 23 : A propos de la suture sagittale :

- A) C'est un reliquat de la fusion de l'os frontal
- B) Il se situe dans un axe crânio-caudal
- C) Il sépare les os pariétaux
- D) En arrière de cette suture se situe le point bregma
- E) Les propositions A, B, C et D sont fausses

QCM 24 : A propos du crâne d'un nouveau-né :

- A) Il doit être malléable pour passer le détroit supérieur lors de l'accouchement
- B) Les différents os sont séparés par des sutures et des fontanelles
- C) Les fontanelles présentent un intérêt majeur en pédiatrie
- D) La fontanelle oblique se situe en arrière de la fontanelle lambdatique
- E) Les propositions A, B, C et D sont fausses

QCM 25 : A propos de la base du crâne, on peut dire que :

- A) L'étage supérieur est composé de l'os frontal, de la petite aile du sphénoïde et de l'éthmoïde
- B) Les petites ailes du sphénoïde sont prolongées en arrière par les processus clinoides postérieurs
- C) L'étage postérieur est centré sur le foramen magnum, au niveau de l'os occipital
- D) L'étage moyen est composé de l'os pariétal et de la grande aile du sphénoïde
- E) Les propositions A, B, C et D sont fausses

QCM 26 : À propos de la vue supérieure intracrânienne de la base du crâne, on peut dire que :

- A) Le nerf optique passe dans le foramen ophtalmique
- B) Les filets du nerf facial passent par le foramen temporal
- C) Le III passe dans le trou rond
- D) Le IV passe dans le trou rond
- E) Les propositions A, B, C et D sont fausses

QCM 27 : A propos de la cavité orbitaire :

- A) Elle a la forme d'un prisme à base triangulaire
- B) Son grand axe est oblique en avant et en dehors
- C) En dessous se situe le sinus mandibulaire
- D) Le processus orbitaire du palatin peut être considéré comme le sommet de la cavité
- E) La paroi supérieure se trouve sous le sinus frontal

QCM 28 : A propos des bords et parois de la cavité orbitaire :

- A) Le bord latéral est formé par l'os zygomatique
- B) Le bord inférieur est formé par l'os maxillaire
- C) La paroi supérieure est formée par l'os frontal
- D) La paroi interne est formée d'arrière en avant, du planum de l'ethmoïde, de l'os lacrymal, et de l'os maxillaire avec la gouttière lacrymale
- E) Tu es hyper motivé pour venir au prochain cours d'UE12 <3 2P le saaaang

QCM 29 : (Annales 2018) Parmi les os qui s'articulent avec l'os occipital, on peut citer :

- A) Le sphénoïde
- B) L'os pariétal
- C) L'os temporal
- D) L'atlas
- E) Les propositions A,B,C et D sont fausses

QCM 30 : L'os zygomatique s'articule avec :

- A) Le pariétal
- B) Le temporal
- C) Le frontal
- D) Le maxillaire
- E) Les propositions A,B,C et D sont fausses

QCM 31 : A propos de la base du crâne, on peut dire que :

- A) L'étage supérieur est essentiellement composé de l'os frontal et de la petite aile du sphénoïde
- B) L'étage moyen est composé de l'os pariétal et de la grande aile du sphénoïde
- C) L'étage postérieur est centré sur le foramen magnum, au niveau de l'os occipital
- D) La selle turcique se trouve au centre de l'os sphénoïde
- E) Les propositions A,B,C et D sont fausses

QCM 32 : Par le trou ovale de la base du crâne passe :

- A) Le nerf maxillaire
- B) Le nerf mandibulaire
- C) le nerf V3
- D) Le nerf lingual
- E) Les propositions A,B,C et D sont fausses

QCM 33 : A propos de l'articulation temporo-mandibulaire, donnez la ou les propositions exactes :

- A) L'ATM est une articulation ellipsoïde (=trochlée)
- B) L'ATM est une articulation trochoïde
- C) L'ATM est une articulation condylienne
- D) L'ATM est une articulation en selle
- E) Les propositions A,B,C et D sont fausses

QCM 34 : A propos des moyens d'union de l'ATM, donnez la ou les propositions exactes :

- A) Le premier moyen d'union est la capsule articulaire qui va enserrer l'articulation
- B) On peut noter la présence de ligaments de renforcement : des ligaments de contact et d'autre dits à distance
- C) Parmi les ligaments de contact, on retrouve le ligament collatéral latéral dont le faisceau postérieur forme la corde de Farabeuf
- D) Les ligaments stylo-mandibulaire et sphéno-mandibulaire sont tous-deux des ligaments à distance
- E) Les propositions A,B,C et D sont fausses

QCM 35 : A propos des muscles de l'ATM, donnez la ou les propositions exactes :

- A) Tous les muscles occlusifs sont innervés par le V3
- B) Le muscle digastrique a deux ventres (antérieur et postérieur) et possède une double innervation
- C) Les muscles ptérygoïdiens sont des muscles de l'ouverture
- D) Le muscle mylo-hyoïdien est le seul muscle innervé par le nerf hypoglosse
- E) Les propositions A,B,C et D sont fausses

QCM 36 : A propos de l'articulation temporo-mandibulaire, donnez la ou les propositions exactes :

- A) La fosse maxillaire du temporal est cerné par deux tubercules : les tubercules zygomatiques antérieur et postérieur
- B) Cette fosse présente deux parties : la cavité glénoïde (convexe vers le haut) et le condyle temporal
- C) L'angle de la mandibule (projetée en C3) fait 110°
- D) La tête de la mandibule est dirigée en arrière et en dedans
- E) Les propositions A,B,C et D sont fausses

QCM 37 : Par le trou déchiré passe(ent) :

- A) L'artère méningée moyenne
- B) Le nerf optique
- C) L'artère ophtalmique
- D) L'artère carotide externe
- E) Les propositions A, B, C et D sont fausses

QCM 38 : A propos des orifices visibles dans l'étage moyen de la base du crâne sur une vue endocrânienne, on peut dire que :

- A) Dans la fissure orbitaire supérieure passe le nerf ophtalmique
- B) Dans la fissure orbitaire inférieure passe le nerf maxillaire
- C) Dans le trou ovale passe le nerf mandibulaire
- D) Dans la lame criblée de l'ethmoïde passe les filets du nerf olfactif
- E) Les propositions A, B, C et D sont fausses

QCM 39 : Le bord latéral de la cavité orbitaire est formé par :

- A) L'os temporal
- B) L'os pariétal
- C) L'os frontal
- D) L'os sphénoïde
- E) Les propositions A, B, C et D sont fausses

QCM 40 : A propos de l'ATM, donnez la ou les propositions exactes :

- A) Les faisceaux d'insertions du muscle ptérygoïdien médial sont traversés par l'artère maxillaire
- B) Les fibres postérieures du muscle temporal, le muscle génio-hyoïdien et le ventre antérieur du muscle digastrique sont tous-trois rétropulseurs
- C) Le disque intra-articulaire a la forme d'une casquette à visière antérieure (cette dernière s'articule avec le tubercule articulaire)
- D) La partie antérieure de la surface temporale est encroûtée de cartilage et concave vers le bas
- E) Les propositions A, B, C et D sont fausses

QCM 41 : L'os pariétal s'articule avec : (Annales 2019)

- A) L'os frontal
- B) L'os temporal
- C) L'os occipital
- D) L'os sphénoïde
- E) Les propositions A, B, C et D sont fausses

QCM 42 : Par le méat auditif interne de la base du crâne passe(nt) :

- A) Le nerf maxillaire
- B) Le nerf facial
- C) Le nerf vestibulo-cochléaire
- D) L'artère méningée moyenne
- E) Les propositions A, B, C et D sont fausses

QCM 43 : Par le foramen jugulaire passe(nt) :

- A) Le nerf glossopharyngien
- B) Le nerf vague
- C) L'artère carotide externe
- D) Le nerf hypoglosse
- E) Les propositions A, B, C et D sont fausses

QCM 44 : A propos des muscles de l'articulation temporo-mandibulaire, donnez la ou les propositions exactes :

- A) Tous les muscles sont innervés par des rameaux du V3
- B) Les deux ventres du digastrique participent tous les deux à l'abaissement de la mandibule
- C) Le muscle ptérygoïdien latéral, muscle occlusif, suit un trajet parallèle au muscle masséter
- D) Le ligament collatéral latéral (ligament de l'antépulsion) est tendu entre le tubercule zygomatique antérieur et le col de la mandibule
- E) Les propositions A, B, C et D sont fausses

QCM 45 : (Annales 2016) L'articulation temporo-mandibulaire :

- A) Est une cylindroïde
- B) Est une ellipsoïde ou condylienne
- C) Est une articulation entre la glène du temporal et la tête de la mandibule
- D) Présente un mouvement d'antépulsion de la tête de la mandibule lors de l'ouverture de la bouche
- E) Les propositions A, B, C et D sont fausses

QCM 46 : A propos de la suture coronale :

- A) Elle sépare les 2 os pariétaux
- B) C'est un reliquat des 2 os frontaux embryologiques
- C) Le point bregma est situé au milieu de cette suture
- D) Ce n'est pas une suture articulaire
- E) Les propositions A, B, C et D sont fausses

QCM 47 : Dans la fissure orbitaire inférieure, passe(nt) :

- A) Le V3
- B) Le V1
- C) Le II
- D) L'artère ophtalmique
- E) Les propositions A, B, C et D sont fausses

QCM 48 : (Inspiré des annales) A propos de l'ATM, donnez la ou les propositions exactes :

- A) C'est une trochoïde
- B) Il y a un fibrocartilage d'interposition
- C) L'ouverture de la bouche est associé à un mouvement d'antépulsion de la tête de la mandibule
- D) Les muscles de l'ATM sont innervés par le XII sauf le génio hyoïdien
- E) Les propositions A, B, C et D sont fausses

QCM 49 : A propos des fosses visibles sur une vue latérale du crâne :

- A) La fosse temporale se situe dans la profondeur de la partie supérieure de la branche mandibulaire et du processus zygomatique.
- B) La fosse canine en-dessous de l'os maxillaire, au niveau de l'arcade dentaire.
- C) Dans la fosse ptérygo-maxillaire passe le muscle masséter
- D) Dans la fissure orbitaire supérieure passe le nerf ophtalmique, déjà divisé en ses 3 rameaux terminaux.
- E) Les propositions A, B, C et D sont fausses

QCM 50 : Le trou épineux est traversé par :

- A) L'artère carotide interne
- B) L'artère carotide externe
- C) L'artère vertébrale
- D) L'artère méningée supérieure
- E) Les propositions A, B, C et D sont fausses

QCM 51 : A propos des moyens d'union de l'ATM, donnez la ou les propositions exactes :

- A) Le ligament collatéral latéral est le ligament de l'antépulsion
- B) Le ligament sphéno-mandibulaire présente deux insertions : de l'épine du sphénoïde à l'épine de Spix ; et de l'épine du sphénoïde à la branche de la mandibule
- C) Les ligaments stylo-mandibulaire, sphéno-mandibulaire et collatéral latéral sont tous-trois des ligaments de renforcement interne
- D) Les ligaments collatéraux médial et latéral sont dirigés vers le bas et l'arrière
- E) Les propositions A, B, C et D sont fausses

QCM 52 : A propos des muscles de l'ATM, donnez la ou les propositions exactes :

- A) Les fibres du muscle masséter sont obliques en bas et en arrière
- B) Tous les muscles de la fermeture sont innervés par le nerf masticateur issue du V3
- C) Le trajet du muscle ptérygoïdien médial est parallèle au muscle masséter
- D) Le muscle temporal s'insère sur la fosse temporale et se termine sur la base du processus coronoïde
- E) Les propositions A, B, C et D sont fausses

QCM 53 : A propos des muscles de l'ATM, donnez la ou les propositions exactes :

- A) Les fibres du muscle temporal sont divisées en deux : une partie antérieure (exclusivement rétropulsive) et une partie postérieure qui se contracte séparément (plutôt occlusive)
- B) Le muscle ptérygoïdien latéral s'insère sur la partie médiale de l'aile externe du processus ptérygoïde
- C) Le muscle ptérygoïdien latéral est occlusif mais en aucun cas antépulseur de la mandibule
- D) Ce dernier possède deux insertions : d'une part sur le col de la mandibule et d'autre part sur la capsule articulaire (les fibres n'allant pas jusqu'au disque intra-articulaire)
- E) Les propositions A, B, C et D sont fausses

QCM 54 : A propos des muscles de l'ATM, donnez la ou les propositions exactes :

- A) Le muscle ptérygoïdien médial s'insère dans la concavité du processus ptérygoïde entre les deux ailes et se termine au niveau de l'angle de la mandibule.
- B) Le muscle ptérygoïdien médial est légèrement antépulseur mais principalement occlusif
- C) Tout comme les autres muscles de l'ATM, le muscle génio-hyoïdien est innervé par des rameaux du V3
- D) Le muscle mylo-hyoïdien recouvre le génio-hyoïdien et est innervé par le nerf alvéolaire supérieur
- E) Les propositions A, B, C et D sont fausses

QCM 55 : A propos des muscles de l'ATM, donnez la ou les propositions inexacts :

- A) Le ventre antérieur du digastrique participe à l'abaissement de la mandibule, tout comme son ventre postérieur
- B) Les deux ventres antérieurs du digastrique possèdent la même innervation qui provient du V3
- C) Le ventre antérieur du digastrique est rétropulseur de la mandibule
- D) Le muscle ptérygoïdien médial est le principal muscle antépulseur de la mandibule
- E) Les propositions A, B, C et D sont fausses

QCM 56 : A propos de l'ATM, donnez la ou les propositions exactes :

- A) La surface temporale est formée de deux parties : la cavité glénoïde et le condyle
- B) La cavité glénoïde est convexe vers le bas tandis que le condyle est concave vers le bas
- C) La tête de la mandibule est un fragment d'ellipse plein étalé transversalement, oblique en arrière et en dedans
- D) On retrouve l'orifice mandibulaire à la base de la lingula
- E) Les propositions A, B, C et D sont fausses

QCM 57 : A propos de l'ATM, donnez la ou les propositions exactes :

- A) Le fibro-cartilage d'interposition a la forme d'une casquette à visière antérieure
- B) La partie antérieure du disque intra-articulaire s'articule avec le tubercule articulaire
- C) Les ligaments de contacts sont des épaissements capsulaires
- D) La capsule articulaire s'insère d'une part sur l'os pariétal et d'autre part avec le col de la mandibule
- E) Les propositions A, B, C et D sont fausses

QCM 58 : Dans le foramen magnum de l'occipital passent :

- A) La moelle osseuse
- B) Les veines vertébrales
- C) Le XII
- D) Le XI bulbaire
- E) Les propositions A, B, C et D sont fausses

QCM 59 : A propos de la cavité orbitaire, donnez la ou les propositions exactes :

- A) Son grand axe est oblique en avant et en dehors
- B) Le bord latéral est formé par l'os sphénoïde
- C) La paroi supérieure est sous la face inférieure du lobe frontal
- D) L'os maxillaire est inclus dans la paroi médiale de la cavité orbitaire
- E) Les propositions A, B, C et D sont fausses

QCM 60 : A propos de l'articulation temporo-mandibulaire, donnez la ou les propositions exactes :

- A) Le muscle masséter, le muscle génio-hyoïdien et le ventre antérieur du digastrique participent tous-trois à l'ouverture de la bouche
- B) Les ligaments collatéraux médial et latéral ont la même orientation
- C) L'innervation des muscles de la fermeture provient exclusivement du V3
- D) Le muscle temporal possèdent des fibres antérieures occlusives et des fibres postérieures antépulsives
- E) Les propositions A, B, C et D sont fausses

Relation de cause à effet

- A) Si le fait et la raison proposés sont tous les deux exacts et liés par une relation de cause à effet
- B) Si le fait et la raison sont tous les deux exacts mais ne sont pas liés par une relation de cause à effet
- C) Si le fait est exact mais la raison proposée est fausse
- D) Si le fait est faux mais la raison proposée est exacte
- E) Si le fait et la raison sont tous les deux faux

QCM 61 :

**La plupart des muscles de l'ATM sont innervés par le V3
CAR**

Le muscle génio-hyoïdien est innervé par le nerf hypoglosse

Correction : Ostéologie**2019 – 2020 (Pr. De Peretti)****QCM 1 : AD**

- A) Vrai +++ : à noter que l'éthmoïde est un os, qui comporte une partie « trouée », la lame criblée
B) Faux : c'est l'élément à l'intérieur de cette lame criblée
C) Faux un seul élément passe par cette lame, c'est le **nerf olfactif (I)**
D) Vrai +++ : plus précisément ses filets
E) Faux : comme le nerf olfactif y passe, une fracture à ce niveau entraîne une **anosmie** (perte de l'odorat)

QCM 2 : AC

- A) Vrai +++ : et entre les 2 trous optiques il y a le chiasma optique
B) Faux
C) Vrai
D) Faux : à noter que l'artère optique n'existe pas, mais le nerf ophtalmique (V1) existe et passe par la FOS
E) Faux

QCM 3 : CD

- A) Et non
B) Toujours pas
C) Vrai ++ : son nom vient de l'épine du sphénoïde qui le prolonge à l'arrière
D) Vrai : et c'est d'ailleurs le seul élément qui y passe
E) Faux : aucun nerf n'y passe

QCM 4 : E

- A) Faux : c'est le **nerf OPHTALMIQUE (V1)** qui y passe, l'optique (II) passe par le trou optique
B) Faux : le début de l'item est juste, c'est la parenthèse qui est fausse. Les nerfs de la motricité extrinsèque de l'œil sont le **III oculomoteur**, le **IV trochléaire**, et le **VI abducens**
C) Faux
D) Faux
E) Vrai + : récap de ce qui y passe : le V1 (déjà divisé en ses rameaux terminaux) et le III, IV et VI

QCM 5 : BD

- A) Faux : le rond est l'orifice juste au-dessus du trou ovale
B) Vréé
C) Doublement faux : le maxillaire c'est le V2, et il passe par le trou rond, pas l'ovale
D) Vrai ++
E) Faux : récap, dans le trou rond passe le V2 maxillaire, et dans le trou ovale le V3 maxillaire

QCM 6 : D

- A) Faux : il se trouve dans l'étage **postérieur** du crâne (la délimitation moyen/post se fait au niveau de la ligne oblique juste au-dessus)
B) Faux
C) Faux : c'est le méat auditif **INTERNE** et non externe (on est dans le crâne attention)
D) Vrai : dans le méat auditif interne passent le VII et le VIII
E) Faux : 1) car le IX, X, et XI bulbaire (=phonatoire) traversent le foramen jugulaire, et 2) le XI médullaire=céphalogyre passe par le foramen magnum

QCM 7 : BD

- A) Faux : on est encore dans l'étage moyen, le foramen jugulaire se trouve dans l'étage postérieur
B) Vrai : son nom vient du fait qu'il est « déchiré », déformé par la lingula
C) Faux : l'artère jugulaire n'existe pas, et la **VEINE** jugulaire passe autre part (pour ne pas spoiler le QCM 9 haha)
D) Vrai +++
E) Faux : il passe par le **trou épineux**, remember QCM 3

QCM 8 : CDE

- A) Faux : foramen **MAGNUM** (bon là si vous l'avez pas c'est que vous avez vraiment pas écouté)
 B) Faux : moelle **SPINALE** (attention piège classique +++)
 C) Vrai : car c'est la seule espèce animale bipède permanente (cf. UE 5)
 D) Vrai ++
 E) Vrai : car le nerf XI est aussi appelé nerf accessoire +++

QCM 9 : AE

- A) VRAI +++
 B) Faux du coup
 C) Faux : virgule à grosse extrémité **POSTERIEURE** (vous voyez bien sur le schéma que la partie post est dilatée et la partie ant effilée)
 D) Faux : les nerfs passant dans la partie antérieure sont le IX, X et XI bulbaire
 E) Vrai ++

QCM 10 : BD

- A) Faux : il passe par l'orifice condylien antérieur
 B) Vrai
 C) Faux : c'est le postérieur
 D) Vrai
 E) Faux : du gros n'importe kwaaa

QCM 11 : Correction en image

- A) Faux
 B) Faux
 C) Vrai : il est en jaune sur le schéma
 D) Vrai : en violet
 E) Faux

QCM 12 : BC

- A) Faux : la FOS est entre la GAS et la PAS
 B) Vrai : c'est le sommet de la cavité orbitaire
 C) Vrai : rien à ajouter
 D) Faux : dans la cavité orbitaire, seul la FOS, FOI et le trou optique sont visibles
 E) Faux

QCM 13 : BC

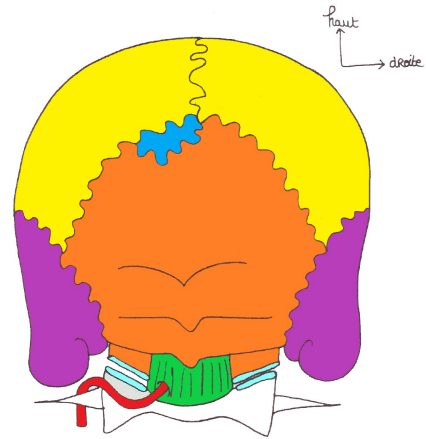
- A) Faux : c'est la suture **sagittale** qui délimitent les 2 pariétaux, la lambdatique **délimite le pariétal et l'occipital**
 B) Vrai
 C) Vrai
 D) Faux : Il se trouve **à la base**. Mnémo : imaginez Astérix tenant un lambda dans sa main, Astérix est donc bien sous le lambda
 E) Faux

QCM 14 : ABCD

Cf vue latérale du crâne+++ (à noter que le pariétal s'articule avec la GAS au niveau du point ptérion)

QCM 15 : E

AUCUN NERF ne traverse le trou épineux, seule l'**artère méningée moyenne** y passe (cf vue endocrânienne)



QCM 16 : AD

- A) Vrai : texto du cours
B) Faux : c'est dans la **partie postérieure** que la jugulaire passe
C) Faux : c'est dans la **partie antérieure** que les nerfs passent (à noter que le IX= glossopharyngien, X= vague et XI= accessoire, et le contingent phonatoire est aussi appelé « bulbaire »)
D) Vrai : c'est d'ailleurs le **trajet de la veine jugulaire**, qui part du carrefour des sinus, va dans le sinus transverse, puis le sinus sigmoïde pour se terminer dans le foramen jugulaire
E) Faux

QCM 17 : B

- A) Faux : **HOMOLATERALE** !! (testez sur votre mâchoire pour vous en souvenir ^^)
B) Vrai
C) Faux : **Bilatérale** des deux têtes
D) Faux : **Unilatérale** de la tête
E) Faux

QCM 18 : BD

- A) Faux : on parle de mouvements **SOLIDAIRES** ++
B) Vrai ++
C) Faux : J'ai inversé les deux définitions 😊
Mouvement vertical : par chacune des ATM
Mouvement transversal (=horizontal) : passant par les 2 ATM
D) Vrai
E) Faux

QCM 19 : ABD

Le sphénoïde s'y articule au niveau de la base du crâne

QCM 20 : AB

Le sphénoïde et l'occipital s'articulent au niveau de la base du crâne et pas la voûte

QCM 21 : E

Attention à l'énoncé : la mandibule ne s'articule pas avec le sphénoïde. On peut voir l'articulation entre le sphénoïde et le zygomatique au niveau de la cavité orbitaire ^^

QCM 22 : BCD

Les os wormiens sont inconstants, et n'ont pas de localisation précise.

QCM 23 : C

- A) Faux : ça concerne la suture métopique
B) Faux : axe antéro-postérieur, ou encore dorso-central (vu qu'un axe n'a pas de sens)
C) Vraaaaaai
D) Faux : en AVANT de cette suture se trouve le point bregma
E) Faux

QCM 24 : ABC

La fontanelle obélique est en avant de la fontanelle lambdatique (Mnémono : imaginez Astérix tenant un lambda dans sa main, avec Obélix au sommet)

QCM 25 : AC

- A) **Vrai +++** : essentiel pour la compréhension de la vue endocrânienne
- B) Faux : Ce sont les processus clinoides ANTERIEURS (les postérieurs sont en arrière de la selle turcique)
- C) **Vrai +++**
- D) Faux : l'étage moyen est composé (essentiellement) du rocher du temporal et de la GAS
- E) Faux

QCM 26 : E

- A) Faux : le nerf optique (avec l'artère ophtalmique) passe dans le foramen optique
- B) Faux : Le foramen temporal n'existe pas (encore moins sur la vue endocrânienne). Le VII passe par le méat auditif interne
- C) Faux : Le III passe dans la fissure orbitaire supérieure, le V2 passe dans le trou rond
- D) Faux : Tous les nerfs de la motricité extrinsèque de l'œil (III, IV, VI) et le V1 passent dans la FOS
- E) Vrai

QCM 27 : BDE

- A) Faux : Pyramide à base quadrangulaire antérieure
- B) Vrai : pour s'en rappeler pensez que nos yeux sont dirigés vers le dehors
- C) Faux : le sinus mandibulaire n'existe pas, c'est le sinus maxillaire
- D) Vrai : ou aussi le trou optique
- E) Vrai : cf schéma cavité orbitaire

QCM 28 : ABCDE

L'item E est fondamental+++ hehe

QCM 29 : ABCD

- A) Vrai : au niveau du dorsum sellae et du clivus, cf vue endocrânienne
- B) Vrai : cf vue latérale du crâne
- C) Vrai
- D) Vrai : cf vue postérieure du crâne, les condyles de l'occipital s'articulent avec les masses latérales de l'atlas (=C1)
- E) Faux

QCM 30 : BCD

Cf schéma vue latérale du crâne.

On rappelle que le **malaire=zygomatique** a 3 apophyses d'insertion avec : le maxillaire, le frontal et le temporal

QCM 31 : ACD

- A) **Vrai +++** : essentiel pour la compréhension de la vue endocrânienne
- B) Faux : l'étage moyen est composé (essentiellement) du rocher du temporal et de la GAS
- C) **Vrai +++**
- D) Vrai : cf vue endocrânienne
- E) Faux

QCM 32 : BC

- A) Faux : le maxillaire (V2) passe par le **trou rond** (cf étage moyen de la vue endocrânienne)
- B) Vrai : cf schéma vue endocrânienne
- C) Vrai : le **nerf mandibulaire est aussi appelé V3 ++**
- D) Faux : **PAS de nerf lingual au niveau de la vue endocrânienne**. Pour rappel le nerf lingual est un rameau terminal du V3, qui apparaît en-dessous de la base crâne (vers la région sous-temporale)
- E) Faux

QCM 33 : C

- A) Faux : L'ATM est bien une articulation ellipsoïde mais en aucun une trochlée (piège parenthèse)
- B) Faux : L'ATM est une articulation synoviale de type condylienne/ellipsoïde
- C) **VRAI ++++**
- D) Faux : L'ATM est une articulation synoviale de type condylienne/ellipsoïde (la répétition est à la base de l'apprentissage)
- E) Faux

QCM 34 : ABD

- A) Vrai
- B) Vrai
- C) **FAUX** : Il s'agit du faisceau ANTERIEUR qui forme la corde de Farabeuf 😊
- D) Vrai +++
- E) Faux

QCM 35 : AB

- A) **VRAI** +++ : Attention les muscles OCCLUSIFS sont bien tous innervés par le V3 ! Par contre TOUS les muscles de l'ATM ne sont pas tous innervés par le V3 vu que le génio-hyoïdien est innervé par le XII
- B) Vrai : On rappelle que le ventre antérieur est innervé par le V3 et le ventre postérieur par le nerf facial
- C) Faux : Les muscles ptérygoïdiens sont des muscles de la FERMETURE
- D) **FAUX** +++++ : C'est le muscle GENIO-HYOÏDIEN qui est innervé par le nerf hypoglosse !! Nouveauté de l'an dernier à bien retenir dès maintenant !
- E) Faux

QCM 36 : BD

- A) Faux : Ce serait plutôt la fosse MANDIBULAIRE du temporal ++
- B) Vrai : La cavité glénoïde est concave vers le bas donc convexe vers le haut !
- C) Faux : L'angle de la mandibule se projette en C2 ! +++
- D) Vrai : Texte cours
- E) Faux

QCM 37 : E

Par le trou déchiré passe la carotide INTERNE (la vue endocrânienne doit être acquise)

QCM 38 : AC

- A) Vrai : Passent aussi dans la FOS les nerfs III, IV et VI +++
- B) Faux : Attention la **FOI n'est PAS visible** sur la vue endocrânienne (piège méchant I know) mais sinon c'est vrai
- C) Vrai
- D) Faux : Attention, la lame criblée ne fait pas partie de l'étage **MOYEN** !! (piège énoncé n°2)
- E) Faux

QCM 39 : E

Le bord latéral de la cavité orbitaire est formé par l'**os zygomatique**+++

QCM 40 : BC

- A) Faux : L'artère maxillaire traverse les faisceaux d'insertions du muscle ptérygoïdien LATERAL
- B) Vrai : Nouveauté de cette année +++
- C) Vrai : Texte cours ++
- D) Faux : Il s'agit de la partie POSTERIEURE (appelée aussi fosse mandibulaire ou cavité glénoïde)
- E) Faux

QCM 41 : ABCD

- A) Vrai
- B) Vrai
- C) Vrai
- D) Vrai
- E) Faux : rien à ajouter

QCM 42 : BC

- A) Faux : il passe par le trou rond + FOI
- B) Vrai : c'est le VII
- C) Vrai : c'est le VIII
- D) Faux : par le trou épineux
- E) Faux

QCM 43 : AB

- A) Vrai : c'est le IX
- B) Vrai : c'est le X
- C) Faux : le seul vaisseau passant dans le foramen jugulaire, c'est la VJI
- D) Faux : il passe par l'orifice condylien antérieur
- E) Faux

QCM 44 : D

- A) Faux : Ne pas oublier le muscle génio-hyoïdien qui est innervé par le nerf HYPOGLOSSE ! ++++
- B) Faux : Le ventre postérieur du muscle digastrique ne participe pas à l'abaissement de la mandibule !
- C) Faux : C'est le muscle ptérygoïdien MEDIAL qui a un trajet parallèle au muscle masséter ! Le ptérygoïdien latéral et le médial sont tous les 2 occlusifs
- D) Vrai : Texte cours
- E) Faux

QCM 45 : BCD

- A) Faux : C'est une ellipsoïde/condylienne ! +++
- B) Vrai : Texte cours !
- C) Vrai : Texte cours !
- D) Vrai : Texte cours !
- E) Faux

QCM 46 : C

- A) Faux : elle sépare l'os frontal des os pariétaux
- B) Faux : c'est la description de la suture métopique
- C) Vrai : regardez sur la vue supérieure du crâne
- D) Faux : Si c'en est bien une
- E) Faux

QCM 47 : E

- A) Faux : le V3 passe par le trou ovale
- B) Faux : il passe dans la FOS
- C) Faux : il passe dans le trou optique
- D) Faux : il passe dans le trou optique
- E) Vrai : dans le FOI passe le V2 +++

QCM 48 : BC

- A) Faux : c'est une ellipsoïde
- B) Vrai : La casquette tu connais 😊
- C) Vrai
- D) Faux : Sont tous innervés par le V3 sauf le génio-hyoïdien qui est innervé par le XII
- E) Faux

QCM 49 : E

- A) Faux : On décrit ici la fosse ptérygo-maxillaire
- B) Faux : La fosse canine est en-dessous de l'os zygomatique
- C) Faux : Du gros n'importe quoi
- D) Faux : C'est vrai, mais c'était un piège énoncé (hihi), la FOS ne fait pas partie des fosses de la vue latérale
- E) Vrai

QCM 50 : E

Le trou épineux est seulement traversé par l'artère méningée moyenne (la vue endocrânienne doit être acquise !)

QCM 51 : ABD

- A) Vrai : C'est ce ligament qui entre en jeu lors de l'ouverture de la bouche avec l'antépulsion de la tête de la mandibule
- B) Vrai : Texte cours les loulous !
- C) Faux : C'est le ligament collatéral MEDIAL qui est un ligament de renforcement interne +++
- D) Vrai : Oblique en bas et en arrière ++
- E) Faux

QCM 52 : ABC

- A) Vrai : Texto cours
- B) Vrai : Le nerf masticateur c'est une précision du prof cette année ! +++
- C) Vrai : Texto cours
- D) Faux : Le muscle temporal se termine sur le SOMMET du processus coronoïde
- E) Faux

QCM 53 : E

- A) FAUX +++ : Nouveauté de cette année, les fibres antérieures du temporal sont exclusivement OCCLUSIVES et les fibres postérieures qui se contractent séparément sont RETROPULSIVES
- B) Faux : Il s'insère sur la partie LATÉRALE de l'aile externe du processus ptérygoïde ++
- C) FAUX +++ : le muscle ptérygoïdien latéral est le principal muscle antépulseur ! Le prof a insisté attention !
- D) Faux : Les fibres vont bien jusqu'au disque intra-articulaire !
- E) Vrai

QCM 54 : AB

- A) Vrai : Texto cours
- B) Vrai : Texto cours
- C) FAUX +++ : Le muscle génio-hyoïdien est innervé par un rameau du nerf HYPOGLOSSE (XII)
- D) Faux : Il est innervé par le nerf alvéolaire INFÉRIEUR ! ++
- E) Faux

QCM 55 : AB (attention à bien lire les énoncés +++)

- A) Vrai : C'est uniquement le ventre antérieur qui participe à l'abaissement de la mandibule
- B) Vrai : Le ventre antérieur est innervé par le nerf alvéolaire inférieur et le ventre postérieur par un rameau du nerf facial (VII) +++
- C) Faux
- D) Faux
- E) Faux

QCM 56 : ACD

- A) Vrai : La cavité glénoïde est aussi appelée « fosse mandibulaire » et le condyle est aussi appelé « tubercule articulaire » ++
- B) Faux : J'ai inversé ! La cavité glénoïde est CONCAVE vers le bas et le condyle CONVEXE vers le bas !
- C) Vrai : Texto cours
- D) Vrai : Texto cours
- E) Faux

QCM 57 : ABC

- A) Vrai : Texto cours
- B) Vrai : Texto cours
- C) Vrai : Texto cours
- D) Faux : Elle s'insère sur l'os TEMPORAL ++
- E) Faux

QCM 58 : B

- A) Faux : la moelle SPINALE attention 2P aime bien ce piège
- B) Vrai : en suivant les artères vertébrales, confirmé par le prof lors de la SDR
- C) Faux : le XII passe dans le trou condylien antérieur
- D) Faux : c'est le XI **médullaire**, le XI bulbaire passe par la partie dilatée antérieure du foramen jugulaire
- E) Faux : par le foramen magnum on trouve la moelle spinale, les vaisseaux vertébraux, et le XI médullaire/céphalogyre

QCM 59 : ACD

- A) Vrai
- B) Faux : formé par l'os zygomatique, l'os sphénoïde fait partie de la FACE=PAROI latérale
- C) Vrai : item déjà tombé au concours attention
- D) Vrai vrai archi vrai
- E) Faux

QCM 60 : BC

- A) FAUX : Le MYLO-HYODIEN, génio-hyoïdien et le ventre antérieur du digastrique participent à l'ouverture de la bouche, le masséter est essentiellement OCCLUSIF
- B) Vrai
- C) Vrai : par contre tous les muscles de l'ATM ne sont pas exclusivement innervés par le V3 (génio-hyoïdien -> XII)
- D) Faux : Les fibres postérieures sont RETROPULSIVES
- E) Faux

QCM 61 : A

Point **essentiel à retenir** dès maintenant les loulous !! +++++

2. Vascularisation

2019 – 2020 (Pr. De Peretti)

QCM 1 : A propos de la vascularisation de la tête et du cou, donnez la ou les propositions exactes :

- A) L'artère carotide externe possède 6 branches collatérales et 2 branches terminales
- B) L'artère carotide interne passe au niveau du sinus caverneux ; où se trouve aussi la division du nerf ophtalmique
- C) L'artère thyroïdienne inférieure est une branche terminale du tronc thyro-cervical
- D) L'artère sous clavière passe en arrière du tubercule d'insertion du muscle scalène moyen (tubercule de Lisfranc)
- E) Les propositions A, B, C et D sont fausses

QCM 2 : A propos de la vascularisation au niveau de la tête et du cou, donnez la ou les propositions exactes :

- A) L'arc aortique se projette en regard de T4
- B) Issu de l'arc aortique, on décrit de gauche à droite : le TABC, l'artère carotide commune gauche et l'artère sous-clavière gauche
- C) Ces gros vaisseaux qui vascularisent la tête et le cou sont en regard du manubrium sternal
- D) En regard de C4, on peut décrire une dilatation de la carotide interne qui forme le sinus carotidien
- E) Les propositions A,B,C et D sont fausses

QCM 3 : Parmi les propositions suivantes, lesquelles sont des collatérales de l'artère carotide externe :

- A) L'artère maxillaire
- B) L'artère linguale
- C) L'artère thyroïdienne inférieure
- D) L'artère pharyngienne ascendante
- E) L'artère ophtalmique

QCM 4 : A propos de l'artère carotide externe et ses divisions, donnez la ou les propositions exactes :

- A) L'artère carotide externe a 2 rameaux terminaux et 6 rameaux collatéraux (divisés en rameau antérieur et postérieur)
- B) Le rameau antérieur comprend : l'artère pharyngienne ascendante, l'artère occipitale et l'artère auriculaire postérieure
- C) Le rameau postérieur comprend : l'artère thyroïdienne inférieure, l'artère faciale et l'artère linguale
- D) La vascularisation de la carotide externe n'est jamais comprise en pratique clinique
- E) Les propositions A,B,C et D sont fausses

QCM 5 : A propos de l'artère carotide interne, donnez la ou les propositions exactes :

- A) La gouttière de l'artère carotide interne se trouve au niveau du corps de l'ethmoïde
- B) De part et d'autre de cette gouttière, il existe une formation veineuse indissécable : le sinus caverneux
- C) L'artère carotide interne a un trajet ascendant dans la région pré-stylienne
- D) Au niveau du siphon carotidien, l'artère carotide interne va donner sa seule branche collatérale : l'artère optique de Willis qui va suivre le trajet du nerf optique
- E) Les propositions A,B,C et D sont fausses

QCM 6 : A propos de l'artère carotide commune et ses divisions, donnez la ou les propositions exactes :

- A) A partir du sinus carotidien (C3), la carotide commune se divise en canon de fusil en carotide interne et carotide externe
- B) Au niveau du trigone carotidien, on peut décrire un corpuscule capteur de pression : le glomus carotidien
- C) L'artère carotide interne va perforer le diaphragme stylien entre le muscle et le ligament stylo-hyoïdien
- D) L'artère carotide externe a un trajet ascendant à l'intérieur de la glande parotide et va donner ses deux branches collatérales : l'artère maxillaire et l'artère temporale superficielle
- E) Les propositions A,B,C et D sont fausses

QCM 7 : Parmi les propositions suivantes, lesquelles sont des branches collatérales de l'artère carotide interne :

- A) L'artère choroïdienne antérieure
- B) L'artère cérébrale antérieure
- C) L'artère sylvienne
- D) L'artère communicante postérieure
- E) Les propositions A,B,C et D sont fausses

QCM 8 : A propos de l'artère sous-clavière et ses divisions, donnez la ou les propositions exactes :

- A) L'artère vertébrale perfore le ganglion stellaire puis pénètre dans le trou transversaire de C7 avant d'avoir un trajet ascendant
- B) L'artère thoracique interne (aussi appelé mammaire interne) regarde en bas et en avant
- C) Le tronc thyro-cervical donnera plusieurs artères dont l'artère thyroïdienne inférieure
- D) L'artère thyroïdienne inférieure a une double crosse inconstante en C6 et perfore constamment le ganglion cervical moyen
- E) Les propositions A,B,C et D sont fausses

QCM 9 : A propos des lymphatiques de la tête et du cou, donnez la ou les propositions exactes :

- A) La circulation lymphatique est très importante à cause des infections et des cancers
- B) Le canal thoracique draine les $\frac{3}{4}$ de la lymphe du corps et effectue sa crosse au-dessus du dôme pleural en C7
- C) Dans le système nerveux, il existe un drainage lymphatique
- D) On peut citer deux ganglions principaux très importants : le ganglion sus-digastrique de Kuttner et le ganglion sub-omo-hyoïdien de Poirier
- E) Les propositions A,B,C et D sont fausses

QCM 10 : Parmi les propositions suivantes, lesquelles sont des collatérales de l'artère sub-clavière :

- A) L'artère sylvienne
- B) L'artère pharyngienne ascendante
- C) L'artère mammaire interne
- D) Le tronc thyro-bi-cervico-scapulaire
- E) L'artère auriculaire postérieure

QCM 11 : A propos de la vascularisation de la tête et du cou, donnez la ou les propositions exactes :

- A) L'artère sous-clavière passe en arrière du tubercule d'insertion du muscle scalène antérieur
- B) L'artère scapulaire postérieure va surcroiser le tronc moyen du plexus brachial
- C) L'artère thyroïdienne inférieure (issue du tronc costo-cervical) effectue une double crosse en C6 et perfore inconstamment le ganglion cervical moyen
- D) L'artère carotide primitive a un trajet ascendant en regard de la région sterno-cléido-mastoïdienne
- E) Les propositions A, B, C et D sont fausses

QCM 12 : A propos de la vascularisation de la tête et du cou, donnez la ou les propositions exactes :

- A) Les quatre branches terminales de l'ACI sont : l'artère communicante postérieure, l'artère choroïdienne antérieure, l'artère sylvienne et l'artère cérébrale antérieure
- B) L'artère communicante postérieure participe à la vascularisation du cercle artériel de la base du cerveau
- C) L'artère choroïdienne antérieure vascularise la capsule externe
- D) L'artère cérébrale moyenne semble continuer le trajet de l'ACI
- E) Les propositions A,B,C et D sont fausses

QCM 13 : A propos de l'artère thyroïdienne inférieure, donnez la ou les propositions exactes :

- A) Elle est issue du tronc thyro-cervical (4^{ème} rameau collatéral de l'artère sub-clavière)
- B) Elle effectue une double crosse au niveau de C4
- C) Elle chemine en avant du muscle scalène antérieur
- D) Elle perfore constamment le ganglion cervical moyen
- E) Les propositions A, B, C et D sont fausses

QCM 14 : Parmi les branches collatérales de l'artère sub-clavière, on peut citer :

- A) L'artère cérébrale
- B) L'artère scapulaire postérieure
- C) L'artère mammaire interne
- D) L'artère pharyngienne ascendante
- E) Les propositions A, B, C et D sont fausses

QCM 15 : A propos de la vascularisation de la thyroïde, donnez la ou les propositions exactes :

- A) La vascularisation de la glande thyroïde est souvent compromise
- B) L'artère thyroïdienne moyenne est issue de l'artère carotide externe
- C) Le drainage veineux se fait en partie vers le tronc thyro-cervical
- D) L'artère thyroïdienne supérieure est une collatérale de l'artère carotide interne
- E) Les propositions A, B, C et D sont fausses

QCM 16 : A propos de la vascularisation de la tête et du cou, donnez la ou les propositions exactes :

- A) La veine sous-clavière passe en arrière du tubercule d'insertion du muscle scalène antérieur
- B) L'artère thyroïdienne inférieure est un rameau terminal du tronc thyro-cervical
- C) L'artère carotide externe donne deux terminales : l'artère temporale et l'artère faciale
- D) Le glomus carotidien se projette en C4 au niveau de la division de l'artère carotide interne
- E) Les propositions A, B, C et D sont fausses

QCM 17 : A propos de l'artère carotide interne, donnez la ou les propositions exactes :

- A) C'est au niveau du siphon carotidien que l'artère carotide interne va rentrer en rapport avec les divisions du V2
- B) En dedans du chiasma optique, l'artère carotide interne va donner ses 4 branches terminales
- C) L'artère carotide interne est reliée à la carotide externe par un ligament inter-carotidien
- D) Une sténose de l'artère carotide interne peut entraîner une « amaurose » : c'est-à-dire une perte de la vision de l'œil homolatéral associé à une hémiplégie controlatérale
- E) Les propositions A, B, C et D sont fausses

QCM 18 : Parmi les propositions suivantes, lesquelles sont des branches terminales de l'artère carotide interne :

- A) L'artère maxillaire
- B) L'artère sylvienne
- C) L'artère ophtalmique
- D) L'artère choroïdienne antérieure
- E) L'artère thoracique interne

QCM 19 : A propos de l'artère sub-clavière, donnez la ou les propositions exactes :

- A) L'artère sub-clavière droite provient du TABCD (tout comme à gauche où elle provient du TABCG)
- B) L'artère sub-clavière change de nom lorsqu'elle passe la pince costo-claviculaire et devient l'artère humérale
- C) L'artère sub-clavière passe en avant du tubercule d'insertion du muscle scalène antérieur (situé sur K1)
- D) L'artère sub-clavière donne 6 collatérales en tout
- E) Les propositions A, B, C et D sont fausses

QCM 20 : A propos de l'artère sub-clavière et ses divisions, donnez la ou les propositions inexacts :

- A) Le tronc costo-cervical était autrefois appelé tronc « thyro-bi-cervico-scapulaire »
- B) L'artère thyroïdienne inférieure perfore inconstamment le ganglion cervical moyen en C6
- C) L'artère sub-clavière passe en arrière du tubercule d'insertion du muscle scalène antérieur
- D) L'artère vertébrale n'a aucun rapport avec le dôme pleural
- E) Les propositions A, B, C et D sont fausses

QCM 21 : A propos de la vascularisation veineuse de la tête et du cou, donnez la ou les propositions exactes :

- A) Le TVBCD est plus imposant que le TVBCG
- B) Au niveau de C5, on trouve le tronc veineux thyro-linguo-faciale
- C) Les veines vertébrales pénètrent dans les trous transversaires de C1 et ont un trajet descendant jusqu'en C7
- D) La veine jugulaire antérieure et la veine jugulaire externe se jettent dans la veine sub-clavière au niveau du confluent veineux brachio-céphalique
- E) Vos tutrices d'ue11 sont des amours <3

QCM 22 : A propos des lymphatiques de la tête et du cou, donnez la ou les propositions exactes :

- A) Le canal thoracique chemine en arrière de l'oesophage et effectue sa crosse sur le dôme pleural en C7
- B) Le canal thoracique contient de la lymphe jaune en post-prandial (lorsque c'est du chyle) ou de la lymphe blanche lorsqu'elle est pure
- C) Après sa crosse, le canal thoracique se jette dans la terminaison de la veine sous-clavière droite
- D) Le canal thoracique a un aspect moniliforme
- E) Les propositions A,B,C et D sont fausses

QCM 23 : Parmi les propositions suivantes, lesquelles sont des collatérales de l'artère sub-clavière :

- A) L'artère scapulaire postérieure
- B) L'artère thoracique externe
- C) L'artère mammaire interne
- D) Le tronc costo-cervical
- E) L'artère occipitale

Correction : Vascularisation**2019 – 2020 (Pr. De Peretti)****QCM 1 : ABC**

- A) Vrai : **6 collatérales** -> thyroïdienne sup, linguale, faciale, pharyngée ascendante, occipitale, auriculaire post, **2 terminales** -> maxillaire, temporale superficielle
B) Vrai : mais je ne pense pas qu'il posera ce QCM au concours pas de panique
C) VRAI VRAI VRAI (regardez les nouvelles réponses du prof)
D) Faux : scalène ANTERIEUR (=tubercule de Lisfranc), pour rappel le scalène moyen n'a pas de tubercule d'insertion
E) Faux

QCM 2 : AC

- A) Vrai : c'est la base pour l'UE5 et l'UE12
B) Faux : de **DROITE à GAUCHE**, le TABC est à droite++
C) Vrai
D) Faux : ce serait plutôt la dilatation de la **carotide COMMUNE** ++
E) Faux

QCM 3 : BD

- A) Faux : c'est une **TERMINALE** de la carotide externe
B) Vrai +++
C) Faux : c'est une collatérale de la **sous-clavière** (rappel de ses collatérales: vertébrale, thoracique interne, tronc costo-cervical, tronc thyro-cervical avec thyroïdienne inférieure, scapulaire postérieure)
D) Vrai : pour rappel les collatérales de la carotide externe sont : thyroïdienne supérieure, linguale, facial, pharyngée ascendante, occipitale, auriculaire postérieure (pour m'en souvenir je chantais les collatérales sur la chanson de l'alphabet hehe :D)
E) Faux : c'est bien une collatérale mais de la **carotide INTERNE** (la seule d'ailleurs ++)

QCM 4 : AD

- A) Vrai
B) FAUX
C) FAUX : j'ai inversé entre rameau antérieur et postérieur !
D) Vrai : car elle a **énormément d'anastomoses** (contrairement à la carotide interne)
E) Faux

QCM 5 : B

- A) Faux : dans le corps du **SPHENOÏDE**, l'ethmoïde est un os au niveau du nez donc aucun rapport
B) Vrai
C) Faux : dans la région **RETRO-stylienne**
D) Faux : artère **OPHTALMIQUE** de Willis suivant le trajet du nerf optique, faites attention ce genre de piège c'est hyper récurrent !
E) Faux

QCM 6 : B

- A) Faux : Le sinus carotidien se projette en regard de C4 ++++
B) Vrai
C) Faux : C'est l'artère carotide EXTERNE qui va perforer le diaphragme stylien !! La carotide interne elle va avoir un trajet RETRO-STYLIEN +++
D) **FAUX** +++ : L'artère maxillaire et l'artère temporale superficielle sont des TERMINALES de l'artère carotide externe ! Faites vraiment attention, ce genre de pti détail c'est déjà tombé au cc les loulous !
E) Faux

QCM 7 : E (piège enoncé)

- A) FAUX
- B) FAUX
- C) FAUX
- D) FAUX

E) VRAI ++++ : Toutes les artères du QCM sont des TERMINALES de l'artère carotide interne, on rappelle que la seule COLLATERALE de l'ACI est l'artère ophtalmique de Willis

QCM 8 : BC

- A) Faux : Elle pénètre dans le trou transversaire de C6 +++
- B) Vrai
- C) Vrai : C'est la plus importante des artères issues de ce tronc à retenir !
- D) FAUX ++++ : L'artère thyroïdienne inférieure effectue une double crosse CONSTANTE en C6 et perfore INCONSTAMMENT le ganglion cervical moyen (en C6). Les particularités de cette artère sont à bien connaître , ça tombe +++
- E) Faux

QCM 9 : AB

- A) Vrai
- B) Vrai +++
- C) Faux : Rappel d'ue5 mais IL N'Y A PAS DE DRAINAGE LYMPHATIQUE AU NIVEAU DU SN +++
- D) Faux : Bon j'avoue piège un peu méchant mais il en fallait quand même bien un 😊 c'est le ganglion SOUS-digastrique de Kuttner et SUS-omo-hyoïdien de Poirier
- E) Faux

QCM 10 : CD

- A) Faux : C'est une TERMINALE de l'artère CAROTIDE INTERNE ++
- B) Faux : C'est une collatérale de l'artère CAROTIDE EXTERNE ++
- C) Vrai ++
- D) Vrai : Plus communément appelé tronc thyro-cervical 😊 ++
- E) Faux : C'est une collatérale de l'artère CAROTIDE EXTERNE ++

QCM 11 : AD

- A) Vrai : Texte cours, le prof l'a répété 15243635 fois ++
- B) Faux : L'artère scapulaire postérieure surcroise le tronc INFÉRIEUR du plexus brachial ++
- C) Faux : L'artère thyroïdienne naît du tronc THYRO-cervical
- D) Vrai : Texte cours
- E) Faux

QCM 12 : ABD

- A) Vrai : Texte cours
- B) Vrai : Rappel d'ue5 😊
- C) Faux : L'artère choroïdienne ant vascularise la capsule INTERNE (expliquant la pathologie de l'amaurose) +++
- D) Vrai : Texte cours
- E) Faux

QCM 13 : AC

- A) Vrai : Texte cours
- B) Faux : Elle effectue sa double crosse en regard de C6 ! +++
- C) Vrai : Texte cours
- D) Faux : Elle perfore INCONSTAMMENT le ganglion cervical moyen, ce dernier étant inconstant ! +++
- E) Faux

QCM 14 : BC (QCM cadeau mais le prof a répété 8569 fois les rameaux collatéraux de l'artère sub-clavière donc ça m'étonnerait pas qu'un QCM tombe au CC 😊)

- A) Faux : Rien à voir
- B) Vrai : +++
- C) Vrai : Aussi appelé « thoracique interne » +++
- D) Faux : C'est une collatérale de l'artère CAROTIDE EXTERNE ! +++
- E) Faux

QCM 15 : E

- A) Faux : Elle n'est presque jamais compromise du fait des nombreuses anastomoses
- B) Faux : elle est issue de la crosse de l'aorte
- C) Faux : Attention à ne pas confondre, c'est le tronc THYRO-LINGUO-FACIAL, le tronc thyro-cervical est artériel !!
- D) Faux : carotide EXTERNE, la seule collatérale de la carotide interne est l'artère ophtalmique
- E) Vrai

QCM 16 : B

- A) Faux : EN AVANT +++
- B) Vrai : cf les réponses du prof ++
- C) Faux : Les 2 terminales de l'ACE sont la temporale superficielle (ET PAS QUE TEMPORALE) et l'artère maxillaire, l'artère faciale étant une collatérale
- D) Faux : c'est la division de la carotide COMMUNE/PRIMITIVE
- E) Faux

QCM 17 : CD

- A) Faux : Il entre en contact avec les divisions du nerf OPHTALMIQUE donc du V1 ! +++
- B) Faux : C'est EN DEHORS du chiasma optique !
- C) Vrai : Texto cours
- D) Vrai : Texto cours
- E) Faux

QCM 18 : BD

- A) Faux : C'est une terminale mais de l'artère carotide EXTERNE ++
- B) Vrai ++
- C) Faux : C'est la seule COLLATERALE de l'artère carotide interne ++++
- D) Vrai ++
- E) Faux : C'est la deuxième collatérale de l'artère sous-clavière ! ++

QCM 19 : E

- A) ARCHI FAUX : Il n'existe absolument pas de TABCG (c'est pour ça qu'on parle de TABC tout court sans préciser qu'il est à droite) !!! L'artère sous-clavière gauche naît directement depuis la crosse aortique ! ++++
- B) Faux : Elle change bien de nom en passant la pince costo-claviculaire mais elle devient l'artère AXILLAIRE !
- C) FAUX ++ : Elle passe en ARRIERE du tubercule d'insertion du muscle scalène antérieur situé sur K1 !
- D) Faux : 5 collatérales en tout ! ++
- E) Vrai

QCM 20 : AD (bien lire les énoncés bis +++)

- A) Vrai : C'est le tronc THYRO-CERVICAL qui était appelé « tronc thyro bi-cervico-scapulaire » +++
- B) Faux
- C) Faux
- D) Vrai : L'artère vertébrale passe sur le dôme pleural avant de perforer le ganglion stellaire donc elle a bien un rapport avec le dôme pleural
- E) Faux

QCM 21 : CDE

- A) Faux : C'est le TVBCG qui est plus imposant !
 - B) Faux : Au niveau de C4 ! ++
 - C) Vrai : Rappels d'UE5 normalement
 - D) Vrai : Texto cours
 - E) VRAI +++ : Regardez comme elles sont belles en plus <3
- P.S. : Anne fait les meilleures crêpes <3

QCM 22 : AD

- A) Vrai ++
- B) Faux : lymphes BLANCHE en post prandial, et JAUNE lorsqu'elle est pure !
- C) Faux : Dans la sous-clavière GAUCHE +++
- D) Vrai
- E) Faux

QCM 23 : ACD

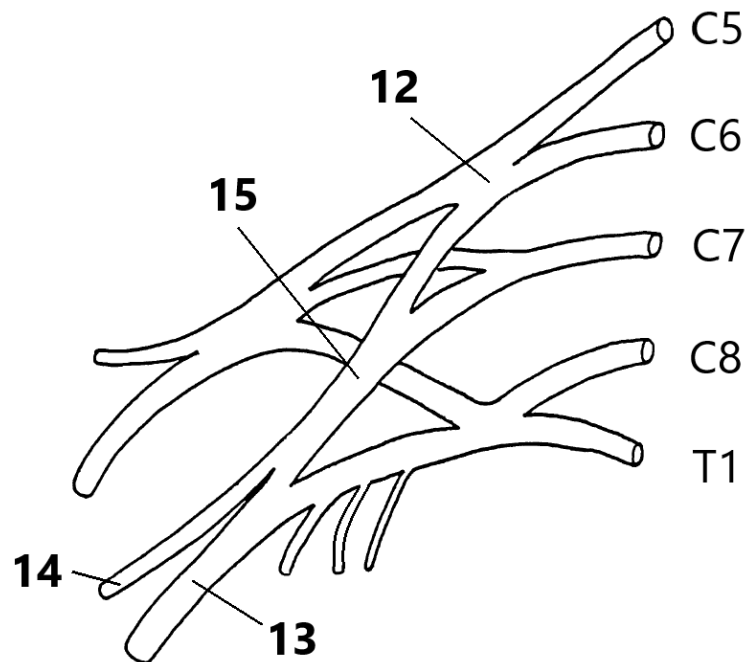
- A) Vrai +++
- B) Faux : Artère thoracique INTERNE
- C) Vrai +++
- D) Vrai +++
- E) Faux : Collatérale de l'artère carotide externe ++

3. Innervation

2019 – 2020 (Pr. De Peretti)

Du QCM 1 au QCM 4

Interprétation d'une représentation schématique du plexus brachial



QCM 1 :

- A) Tronc supérieur
- B) Tronc antérieur
- C) Faisceau supérieur
- D) Faisceau antérieur
- E) Les propositions A, B, C et D sont fausses

QCM 2 :

- A) Nerf médial
- B) Nerf musculo-cutané
- C) Nerf axillaire
- D) Nerf radial
- E) Les propositions A, B, C et D sont fausses

QCM 3 :

- A) Nerf médian
- B) Nerf musculo-cutané
- C) Nerf axillaire
- D) Nerf radial
- E) Les propositions A, B, C et D sont fausses

QCM 4 :

- A) Tronc médian
- B) Faisceau médian
- C) Tronc moyen
- D) Faisceau moyen
- E) Les propositions A, B, C et D sont fausses

QCM 5 : À propos du défilé interscalénique :

- A) Le muscle scalène antérieur s'insère sur les tubercules antérieurs des processus transversaires de C3 à C6, et descend jusqu'à son tubercule sur la 1^{ère} côte (=tubercule de Lisfranc)
- B) Le muscle scalène moyen s'insère sur les tubercules antérieurs des processus transverses de C4 à C7
- C) Le muscle scalène postérieur s'insère sur les tubercules postérieurs des processus transverses de C2 à C6 pour aller sur la 2^{ème} côte
- D) La veine sous-clavière passe en arrière du scalène antérieur
- E) Les propositions A, B, C et D sont fausses

QCM 6 : À propos du nerf facial :

- A) C'est le 5^{ème} nerf crânien
- B) Il est mixte
- C) Il traverse la glande parotide, de laquelle sortiront ses rameaux cervico-facial et naso-buccal
- D) Les rameaux cervico-facial et naso-buccal s'anastomosent pour former le rameau temporo-facial
- E) Les propositions A, B, C et D sont fausses

QCM 7 : A propos du plexus brachial :

- A) Le tronc supérieur est issu de l'anastomose des rameaux postérieurs des nerfs C5 et C6
- B) Les rameaux antérieurs des nerfs C7 et C8 s'unissent pour former le tronc moyen
- C) Le faisceau antérieur provient des troncs supérieur, moyen et inférieur
- D) Le faisceau latéral provient des troncs moyen et inférieur
- E) Les propositions A,B,C et D sont fausses

QCM 8 : A propos de l'innervation de la tête et du cou, on peut dire que :

- A) On retrouve le nerf vague dans l'angle dièdre antérieur jugulo-carotidien
- B) L'anse vertébrale suit son trajet dans la gaine du muscle scalène antérieur
- C) Le nerf supra-claviculaire provient du plexus brachial
- D) La fusion du ganglion cervical inférieur et un premier ganglion sympathique lombaire forme le ganglion stellaire
- E) Les propositions A, B, C et D sont fausses

QCM 9 : (Inspiré des annales) A propos du plexus brachial on peut dire que :

- A) Ses racines proviennent des rameaux antérieurs des nerfs spinaux C3, C4, C5, C6 et C7
- B) Le nerf médian est un rameau terminal
- C) Le nerf phrénique est un rameau collatéral
- D) Le faisceau postérieur est issu des troncs supérieur, moyen et inférieur
- E) Les propositions A, B, C et D sont fausses

QCM 10 : A propos de l'innervation de la tête et du cou, on peut dire que :

- A) Le nerf récurrent gauche décoche sous l'artère sous-clavière gauche
- B) La peau du menton est innervée par le V2
- C) Le nerf transverse du cou provient du rameau antérieur de C4
- D) La motricité des lèvres provient du nerf facial
- E) Les propositions A, B, C et D sont fausses

QCM 11 : A propos du tronc sympathique cervical on peut dire que :

- A) Il est habituellement formé de 3 ganglions reliés par un connectif
- B) Il est terminé par le plexus nerveux jugulaire qui amène l'influx orthosympathique aux méninges, à l'endocrâne et à l'oeil
- C) Le ganglion cervical supérieur se situe habituellement au niveau du col de la première côte
- D) Le ganglion cervical moyen est toujours perforé par l'artère thyroïdienne inférieure
- E) Les propositions A, B, C et D sont fausses

QCM 12 : Parmi les terminales du nerf trijumeau, on peut citer :

- A) Le nerf ophtalmique
- B) Le nerf optique
- C) Le nerf maxillaire
- D) Le nerf mandibulaire
- E) Les propositions A, B, C et D sont fausses

QCM 13 : Donnez la/les vraies propositions parmi les suivantes :

- A) Après avoir traversé le trou rond, le nerf ophtalmique se divise en ses branches terminales puis passe par la fissure orbitaire supérieure
- B) Les branches terminales du V1 sont les nerfs frontal, lacrymal et nasal
- C) Le nerf maxillaire traverse la fissure orbitaire inférieure
- D) La glande parotide est innervée par le nerf facial
- E) Les propositions A, B, C et D sont fausses

QCM 14 : A propos du plexus cervical, on peut dire que :

- A) Il est composé des rameaux postérieurs des nerfs C1 à C4
- B) Le grand nerf occipital d'Arnold en fait partie
- C) Les rameaux postérieurs de C2 et C3 vont former l'anse cervicale
- D) Le nerf phrénique est principalement composé du rameau de C3
- E) Les propositions A, B, C et D sont fausses

QCM 15 : À propos de l'innervation de la face et du cou, on peut dire que :

- A) Les muscles peauciers sont innervés par le nerf trijumeau
- B) La peau du nez est innervée par le nerf nasal, branche terminale du V1
- C) La motricité des lèvres provient du nerf facial
- D) La peau du menton est innervée par le V2
- E) Les propositions A, B, C et D sont fausses

QCM 16 : À propos du défilé interscalénique :

- A) Le muscle scalène antérieur s'insère sur son tubercule sur la 1ère côte
- B) Le muscle scalène moyen s'insère sur les tubercules antérieurs des processus transverses de C3 à C7
- C) Le scalène postérieur s'insère sur les tubercules postérieurs des processus transverses de C4 à C6
- D) La veine sous-clavière passe en arrière du scalène antérieur
- E) Le nerf phrénique passe dans la gaine du muscle scalène moyen

QCM 17 : A propos du nerf phrénique, on peut dire que :

- A) Il est issu du rameau postérieur du quatrième nerf spinal cervical
- B) Sa lésion peut entraîner une mort par asphyxie
- C) Il chemine dans la gaine du muscle sterno-cléido-mastoïdien
- D) Chaque nerf phrénique innerve un héli-diaphragme
- E) Les propositions A, B, C et D sont fausses

QCM 18 : A propos du plexus brachial, on peut dire que :

- A) Le nerf brachial cutané médial est un rameau terminal issu du faisceau latéral
- B) Le nerf médial est une branche collatérale
- C) Le tronc moyen provient de la racine C8
- D) Le faisceau médial provient des troncs supérieur et moyen
- E) Les propositions A, B, C et D sont fausses

QCM 19 : Une douleur au niveau de la partie inférieure du cou peut traduire en général une atteinte au niveau du nerf :

- A) C2
- B) C5
- C) V1
- D) VII
- E) XII

Du QCM 20 au QCM 27**Relation de cause à effet**

Réponse A : si le fait et la raison proposés sont tous deux exacts et liés par une relation de cause à effet

Réponse B : si le fait et la raison sont tous deux exacts mais ne sont pas liés par une relation de cause à effet

Réponse C : si le fait est exact mais la raison proposée est fausse

Réponse D : si le fait est faux mais la raison proposée est exacte

Réponse E : si le fait et la raison sont tous les deux faux

QCM 20 :

Une atteinte du dôme pleural peut notamment provoquer ptosis, mydriase, et énoptalmie

Parce que

Ce type de lésion endommage facilement le ganglion stellaire

QCM 21 :

Un zona du nerf trijumeau peut provoquer des douleurs et des lésions cutanées au niveau du front

Parce que

Le nerf optique, branche du nerf trijumeau, innerve la sensibilité dans ce territoire

QCM 22 :

Le ganglion cervical moyen se situe en C6 lorsqu'il existe

Parce que

Le ganglion stellaire est toujours traversé par l'artère vertébrale

QCM 23 :

Un cancer du dôme pleural peut entraîner un syndrome de Claude-Bernard Horner

Parce que

Ce type de cancer endommage facilement le ganglion stellaire, provoquant ces symptômes

QCM 24 :

Une lésion de la moelle au-dessus de C4 entraîne une mort quasi instantanée par asphyxie

Parce que

Le nerf phrénique innervant le diaphragme ne serait plus fonctionnel dans cette situation

QCM 25 :

Lorsque le chirurgien enlève la glande parotide, il craint une anesthésie de la face

Parce que

Le nerf trijumeau traverse la glande parotide.

QCM 26 :

Une atteinte de C2 entraîne en général des douleurs au niveau de la mandibule

Parce que

Ce nerf innerve une grande partie de la mandibule.

QCM 27 :

Les arnoldalgies provoquent des douleurs en héli-casques

Parce que

Les arnoldalgies sont dues à la compression du nerf trijumeau, innervant la partie postérieure du crâne

Interprétation d'un plexus brachial plastiné

Le n°8 correspond au :

- Nerf médian
- Nerf musculo-cutané

Le n°4 correspond au :

- Faisceau antéro-latéral
- Faisceau postérieur

Le n°7 correspond au :

- Nerf ulnaire
- Nerf musculo-cutané

Le n°9 correspond au :

- Nerf ulnaire
- Nerf musculo-cutané

Le n° 5 correspond au :

- Faisceau médial
- Faisceau postérieur

Les n° 12 et 13 correspondent aux :

- Nerfs axillaire et radial
- Nerfs antébrachial cutané médial et brachial cutané médial



Correction : Innervation

2019 – 2020 (Pr. De Peretti)

QCM 1 : A +++ Le plexus brachial est à bien connaître

- A) Vrai : issu de C5-C6
 B) Faux : le tronc antérieur n'existe pas
 C) Faux : les racines du plexus brachial donnent des TRONCS et non des faisceaux
 D) Faux : le faisceau antérieur n'existe pas non plus
 E) Faux : Je vous conseille pour ce schéma de tout nommer au préalable avant d'attaquer les questions pour ne pas vous emmêler les pincesaux 😊

QCM 2 : E

- A) Faux : C'est le nerf MEDIAN et non médial (issu de l'anastomose du faisceau latéral et médial)
 B) Faux : le musculo-cutané n'est issu que du faisceau latéral
 C) Faux : l'axillaire est issu du faisceau postérieur
 D) Faux : il est aussi issu du faisceau post
 E) Vrai : eeeet oui

QCM 3 : B

- A) Faux : le nerf médian est issu du V médian (réunion du tronc antéro-latéral et médial)
 B) Vrai : issu du faisceau latéral
 C) Faux : l'axillaire est issu du faisceau postérieur
 D) Faux : il est aussi issu du faisceau post
 E) Faux

QCM 4 : E

- A) Faux : C'est le faisceau LATERAL qui est désigné
 B) Faux : Le TRONC/FAISCEAU médian n'existe pas
 C) Faux : Le tronc moyen est + haut
 D) Faux : Faisceau moyen ça n'existe pas
 E) Vrai

QCM 5 : A

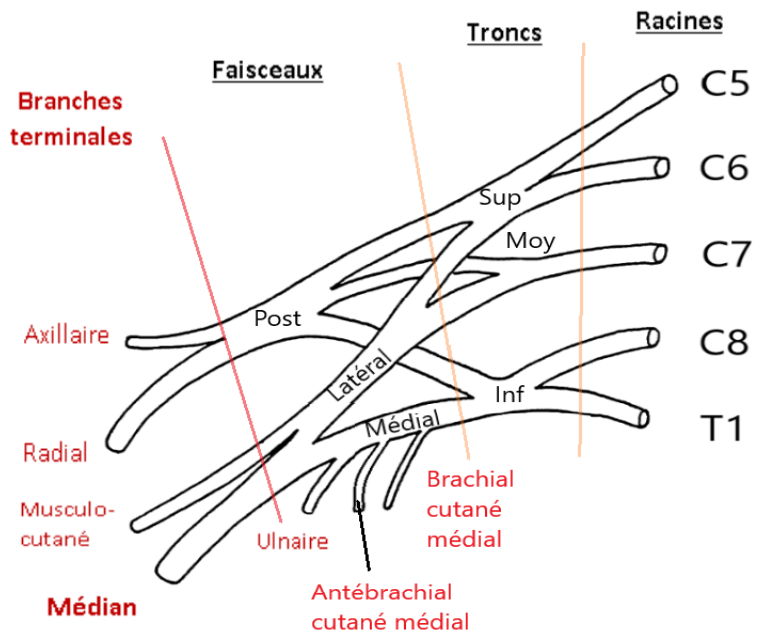
- A) Vrai : Il faut connaître les insertions des muscles scalènes ++
 B) Faux : le scalène moyen s'insère de C2 à C7+++ , et va vers K1 (mais n'a pas de tubercule comme le SA)
 C) Faux : le scalène postérieur s'insère de C4 à C6+++
 D) Faux : la veine sous-clavière passe EN AVANT du scalène antérieur, c'est l'artère sous-clavière qui passe en arrière
 E) Faux

QCM 6 : B

- A) FAUX : c'est le 7ème nerf crânien (fondamental+++), le 5ème c'est le trijumeau
 B) Vrai+++
 C) Faux : ce sont les rameaux cervico-facial et temporo-facial qui en sortent
 D) Faux : les rameaux cervico-facial et temporo-facial s'anastomosent pour former le naso-buccal
 E) Faux

QCM 7 : E

- A) Faux : le tronc sup provient des rameaux antérieurs de C5 et C6
 B) Faux : seul le nerf C7 donne le tronc moyen, C8 s'unit avec T1 pour former le tronc inf
 C) Faux : le **faisceau antérieur n'existe PAS** ! C'est le **faisceau postérieur** qui provient des troncs sup, moyen et inf
 D) Faux : le **faisceau latéral** provient des troncs supérieur et moyen, le tronc inférieur donne le faisceau médial
 E) Vrai : De Peretti fait **TRES SOUVENT des QCM avec des réponses E +++**



QCM 8 : E

- A) Faux : le X passe dans l'angle dièdre **postérieur** jugulo-carotidien, en antérieur c'est l'anse cervicale
- B) Faux : c'est le **nerf phrénique** suit son trajet dans la gaine du muscle scalène antérieur
- C) Faux : le nerf supra-claviculaire est issu du plexus **CERVICAL**
- D) Faux : c'est le premier ganglion **THORACIQUE**
- E) Vrai : petit hommage à 2P qui kiffe les réponses E

QCM 9 : BD

- A) Faux : de C5 à T1
- B) Vrai
- C) Faux : il ne fait pas partie du plexus brachial
- D) Vrai : aucun piège
- E) Faux

QCM 10 : CD

- A) Faux : il décoche sous la crosse aortique ++
- B) Faux : par le V3
- C) Vrai ++
- D) Vrai : la motricité du visage provient du VII ++
- E) Faux

QCM 11 : A

- A) Vréééé
- B) Faux : Plexus CAROTIDIEN et pas jugulaire
- C) Faux : Nope c'est le ganglion stellaire
- D) Faux : Le ggl cervical moyen est perforé INCONSTAMMENT par l'artère thyroïdienne inf
- E) Faux

QCM 12 : ACD

Ça aussi ça doit être acquis -> ophtalmique=V1, maxillaire=V2, mandibulaire=V3

QCM 13 : BC

- A) Faux : Le V1 ne passe pas par le trou rond
- B) Vrai
- C) Vrai
- D) Faux : Le facial traverse la glande parotide mais ne l'innerve pas attention (ce sont le IX et le V3 qui l'innervent)
- E) Faux

QCM 14 : E

- A) Faux : rameaux ANTERIEURS
- B) Faux : il n'en fait pas partie car il est issu d'un rameau POSTERIEUR de C2
- C) Faux : ANTERIEURS
- D) Vrai : non de rigole c'est faux, c'est **principalement de C4** qu'il est issu
- E) Vrai

QCM 15 : BC

- A) Faux : Les muscles peauciers sont innervés par le FACIAL
- B) Vrai
- C) Vrai : comme il innerve les muscles peauciers
- D) Faux : C'est le V3
- E) Faux

QCM 16 : AC

- A) Vrai : Il faut connaître les insertions des muscles scalènes ++
- B) Faux : le scalène moyen s'insère de C2 à C7+++ , et va vers K1 (mais n'a pas de tubercule comme le SA)
- C) Vrai ++
- D) Faux : la veine sous-clavière passe **EN AVANT** du scalène antérieur, c'est l'artère sous-clavière qui passe en arrière
- E) Faux : il passe dans la gaine du scalène ANTERIEUR

QCM 17 : BD

- A) Faux : Rameau ANTERIEUR
- B) Vrai : la mort du pendu anglais
- C) Faux : du scalène antérieur
- D) Vrai
- E) Faux

QCM 18 : E

- A) Faux : Le nerf brachial cutané médial est issu du faisceau MEDIAL
- B) Faux : Du grand n'importe quoi : 1) le nerf MEDIAL n'existe pas dans le plexus brachial (nerf médian à la limite) 2) IL N'EXISTE PAS DE RAMEAUX COLLATERAL +++
- C) Faux : de C7
- D) Faux : c'est le faisceau LATERAL
- E) Vrai

QCM 19 : B (le schéma récap de la sensibilité de la tête et du cou est à bien connaître c'est très susceptible de tomber)

- A) Faux : une atteinte de C2 -> douleur en hémi-casque en arrière du crâne
- B) Vrai +++ le prof y a insisté lors de la SDR -> la partie sup du cou est innervée par C4 sensiblement
- C) Faux : le V1 ophtalmique innervé la peau du nez (rameau nasal), du front (rameau frontal) et au niveau des yeux (rameau lacrymal)
- D) Faux : le VII est le nerf miroir de l'âme et innervé la motricité des muscles peauciers
- E) Faux : rien à voir avec la sensibilité de la tête et du cou

QCM 20 : D

Une atteinte du dôme pleural provoque ptosis, **MYOSIS**, énophtalmie (et vasodilatation de l'hémiface) = syndrome de Claude-Bernard Horner

QCM 21 : C

ATTENTION, c'est le nerf **OPHTALMIQUE** (V1), et pas le nerf optique (II) (le piège est nul je sais hihi)
Sinon c'est bien juste, le nerf ophtalmique innervé bien la sensibilité au niveau du front et donne des douleurs en cas de zona et des lésions

QCM 22 : B

Les 2 affirmations sont vraies, mais il n'y a aucun lien entre elles (ce n'est pas parce le ganglion cervical moyen est en C6 que l'artère vertébrale traverse le stellaire)

QCM 23 : A

Notion de pathologie fondamentale (même pour les années sup++)
Pour rappel, un syndrome de CBH se caractérise par un **ptosis** (paupière qui tombe), **myosis** (contraction de la pupille), **enophtalmie** (œil qui rentre), **vasodilatation de l'hémiface homolatérale**

QCM 24 : A

Le rameau antérieur de C4 forme le nerf phrénique (cf. plexus cervical), qui innervé principalement le diaphragme, nerf de la ventilation. Ainsi, si on coupe au-dessus de C4, le phrénique serait lésé et l'on ne pourrait plus ventiler (d'où la mort par asphyxie).

QCM 25 : E

Lorsque le chirurgien enlève la glande parotide, il craint une PARALYSIE de la face
Parce que le nerf FACIAL traverse la glande parotide.

QCM 26 : E

Une atteinte de C3 donne des douleurs au niveau de la mandibule car il l'innervé en grande partie

QCM 27 : C

C'est la compression/frottement des nerfs cervicaux, en particulier le grand nerf occipital d'Arnold, qui provoque les arnoldalgies

Interprétation d'un plexus brachial plastiné

Le n°8 correspond au :

- **Nerf médian**
- Nerf musculo-cutané

Le n°4 correspond au :

- **Faisceau antéro-latéral**
- Faisceau postérieur

Le n°7 correspond au :

- Nerf ulnaire
- **Nerf musculo-cutané**

Le n°9 correspond au :

- **Nerf ulnaire**
- Nerf musculo-cutané

Le n° 5 correspond au :

- Faisceau médial
- **Faisceau postérieur**

Les n° 12 et 13 correspondent aux :

- **Nerfs axillaire et radial**
- Nerfs antébrachial cutané médial et brachial cutané médial

Les bonnes réponses sont en rouge 😊



4. Pharynx - Larynx

2019 – 2020 (Pr. De Peretti)

QCM 1 : A propos du pharynx, donnez la ou les propositions exactes :

- A) Le pharynx est un conduit musculo-membraneux qui va de la base du crâne jusqu'au carrefour aéro-digestif
- B) Il a la forme d'une gouttière à convexité postérieure
- C) Le fascia exopharyngé permet les mouvements d'élévations et de constriction du pharynx
- D) Le pharynx présente une partie musculaire avec des muscles striés squelettiques de motricité involontaire
- E) Les propositions A,B,C et D sont fausses

QCM 2 : A propos du pharynx, donnez la ou les propositions exactes :

- A) Son drainage lymphatique s'effectue vers la chaîne lymphatique jugulaire interne
- B) Les tonsilles tubaires se trouvent au niveau de la trompe d'Eustache, au-dessus du pli salpingo-pharyngé
- C) Quand on retire les végétations, on retire en fait les tonsilles palatines
- D) Le pharynx est principalement innervé par des rameaux issus du plexus pharyngé
- E) Les propositions A, B, C et D sont fausses

QCM 3 : A propos du cartilage thyroïde, donnez la ou les propositions inexactes :

- A) Il n'est pas moulé sur la glande thyroïde
- B) Il se projette en regard de C5
- C) Il a la forme d'une plaque cartilagineuse repliée sur elle-même
- D) Il est le plus volumineux des cartilages du larynx
- E) Les propositions A, B, C et D sont fausses

QCM 4 : A propos du larynx, donnez la ou les propositions exactes :

- A) Le cône supérieur de la membrane élastique interne du larynx forme le ventricule
- B) Le ligament ary-thyroïdien supérieur sous-tend le pli ventriculaire
- C) Le muscle thyro-hyoïdien est un muscle intrinsèque du larynx
- D) Le ligament vocal est un épaississement de la membrane laryngée
- E) Les propositions A, B, C et D sont fausses

QCM 5 : A propos du larynx, donnez la ou les propositions exactes :

- A) Le ligament vocal sous-tend le pli vocal
- B) La glotte correspond à l'écart entre les plis ventriculaires
- C) Le muscle crico-aryténoïdien est le seul muscle tenseur des cordes vocales
- D) Le larynx est vascularisé par les artères laryngées supérieures et inférieures (issues directement de l'arc aortique)
- E) Les propositions A, B, C et D sont fausses

QCM 6 : A propos du larynx, donnez la ou les propositions exactes :

- A) Le nerf laryngé supérieur innerve le muscle crico-thyroïdien
- B) Le nerf laryngé supérieur apporte le contingent sensitif tandis que le nerf récurrent apporte le contingent moteur
- C) Le noyau moteur du XI bulbaire se situe sur le plancher du quatrième ventricule
- D) La lésion d'un nerf récurrent entraîne une paralysie de la corde vocale correspondante avec une atonie de la corde vocale et une voix bitonale
- E) Les propositions A, B, C et D sont fausses

QCM 7 : A propos du pharynx, donnez la ou les propositions exactes :

- A) Il est composé de différentes parties (de haut en bas) : rinopharynx, oropharynx et hypopharynx
- B) Entre l'oropharynx et l'hypopharynx se trouve le voile du palais
- C) Le pharynx est principalement innervé par le IX
- D) La partie membraneuse du pharynx est composée de deux fascias : le fascia endopharyngé et le fascia exopharyngé
- E) Les propositions A,B,C et D sont fausses

QCM 8 : A propos des cartilages du larynx, donnez la ou les propositions exactes :

- A) Le cartilage thyroïde n'a aucun rapport avec la glande thyroïde
- B) Sur les sommets des cartilages aryénoïdes, on retrouve un autre petit cartilage en forme de bec : le cartilage corniculé
- C) Le cartilage cricoïde se projette en regard de C6
- D) Le cartilage thyroïde est relié à l'os hyoïde par la membrane thyro-hyoïdienne
- E) Les propositions A,B,C et D sont fausses

QCM 9 : A propos du larynx, donnez la ou les propositions exactes :

- A) La membrane élastique interne du larynx a la forme d'un double entonnoir ou d'un double cône opposé par la base
- B) Cette membrane va être renforcée par les ligaments aryéno-épiglottiques, thyro-aryénoïdiens supérieurs, thyro-aryénoïdiens inférieurs et thyro-épiglottiques
- C) Les cordes vocales sont en abduction lorsque la glotte est ouverte
- D) Le nerf récurrent innerve tous les muscles du larynx et apporte le contingent moteur
- E) Les propositions A,B, C et D sont fausses

QCM 10 : A propos de l'innervation du larynx, donnez la ou les propositions exactes :

- A) Le nerf laryngé supérieur provient du ganglion plexiforme du XI
- B) Les fibres sensitives vont emprunter essentiellement le nerf laryngé inférieur
- C) Le muscle crico-thyroïdien est innervé à la fois par le nerf récurrent et le nerf laryngé supérieur
- D) Les deux nerfs laryngés (supérieur et inférieur) sont des rameaux réels du X
- E) Les propositions A, B, C et D sont fausses

QCM 11 : A propos du larynx, donnez la ou les propositions exactes : (*Inspiré des annales*)

- A) Le cartilage cricoïde a la forme d'une pyramide à base triangulaire
- B) Le cartilage épiglottique s'articule avec le chaton du cartilage cricoïde
- C) La glande thyroïde se moule sur le cartilage thyroïde du larynx
- D) Le processus musculaire du cartilage thyroïde est sa pointe inférieure
- E) Les propositions A, B, C et D sont fausses

QCM 12 : A propos de l'innervation du larynx, donnez la ou les propositions exactes :

- A) Le nerf laryngé supérieur innerve le muscle crico-thyroïdien
- B) Le contingent sensitif est véhiculé par le nerf récurrent
- C) Le contingent moteur est véhiculé par le XI céphalogyre
- D) Les nerfs laryngés supérieurs et inférieurs proviennent de façon apparente du X
- E) Les propositions A, B, C et D sont fausses

QCM 13 et QCM 14**Relation de cause à effet**

Réponse A : si le fait et la raison proposés sont tous deux exacts et liés par une relation de cause à effet

Réponse B : si le fait et la raison sont tous deux exacts mais ne sont pas liés par une relation de cause à effet

Réponse C : si le fait est exact mais la raison proposée est fausse

Réponse D : si le fait est faux mais la raison proposée est exacte

Réponse E : si le fait et la raison sont tous les deux faux

QCM 13 : (*Inspiré des annales*)

Une infection ou une inflammation du pharynx peut entraîner une hyperpression de l'oreille interne

PARCE QUE

L'orifice pharyngé du tube auditif (ou trompe d'Eustache) s'ouvre dans le cavum et peut être obstrué dans les atteintes du cavum

QCM 14 :

Le nerf laryngé supérieur est un nerf mixte

CAR

Il véhicule à la fois des fibres sensitives et des fibres motrices (exclusivement pour le muscle cricoaryténoïdien)

Correction : Pharynx – Larynx**2019 – 2020 (Pr. De Peretti)****QCM 1 : ABC**

- A) Vrai : Texte cours
- B) Vrai : Le pharynx a la forme d'une gouttière à concavité antérieure donc convexité postérieure ! ++
- C) Vrai : Texte cours
- D) Faux : Il possède des fibres musculaires striées squelettiques de motricité VOLONTAIRE ! +++
- E) Faux

QCM 2 : ABD

- A) Vrai : Texte cours
- B) Vrai : Texte cours
- C) Faux : Quand on retire les végétations, on retire les tonsilles PHARYNGEES ! ++
- D) Vrai : Texte cours
- E) Faux

QCM 3 : E (bien lire les énoncés !)

- A) Faux
- B) Faux
- C) Faux
- D) Faux
- E) Vrai : Tous les items étaient vrais

QCM 4 : BD

- A) Faux : Le cône supérieur forme le VESTIBULE du larynx ! +++
- B) Vrai : Texte cours
- C) Faux : Il ne fait pas partie des muscles intrinsèques du larynx ! ++
- D) Vrai : Texte cours
- E) Faux

QCM 5 : A

- A) Vrai : Texte cours
- B) Faux : La glotte correspond à l'écart entre les plis VOCAUX ! +++
- C) Faux : Le muscle crico-aryténoïdien postérieur est le seul muscle DILATATEUR des cordes vocales ! ++++++
- D) Faux : Les artères laryngées supérieures et inférieures proviennent des artères THYROÏDIENNES SUPERIEURES ET INFERIEURES (et pas du tout de l'arc aortique !) ++
- E) Faux

QCM 6 : ABD

- A) Vrai : Texte cours
- B) Vrai : Texte cours
- C) Faux : Le noyau moteur du XI bulbaire se situe au niveau de la MOELLE SPINALE ! ++
- D) Vrai : Texte cours
- E) Faux

QCM 7 : ACD

- A) Vrai : Bien connaître les synonymes ! Rhinopharynx = Nasopharynx = cavum et Hypopharynx = Laryngopharynx
- B) Faux : Le voile du palais se situe entre l'oropharynx et le NASOPHARYNX
- C) Vrai : Texte cours
- D) Vrai : Texte cours
- E) Faux

QCM 8 : ABCD

- A) Vrai : Le prof ne l'a pas dit je crois cette année mais c'est à savoir quand même ! ++
- B) Vrai : Texte cours
- C) Vrai : Texte cours
- D) Vrai : Texte cours
- E) Faux

QCM 9 : BC

- A) Faux : Elle a la forme d'un double cône opposé par le SOMMET ++++ (Nouveauté 2020)
- B) Vrai : Texte cours
- C) Vrai : Texte cours
- D) Faux : Le nerf laryngé inférieur innerve tous les muscles du larynx SAUF le muscle CRICO-THYROÏDIEN qui est innervé par le nerf laryngé supérieur ++++++
- E) Faux

QCM 10 : E

- A) Faux : Il provient du ganglion plexiforme du nerf vague donc du X et ~~pas du XI~~
- B) Faux : Les fibres sensibles vont emprunter essentiellement le nerf laryngé SUPERIEUR
- C) Faux : Il est innervé uniquement par le nerf laryngé SUPERIEUR +++
- D) Faux : Ce sont des rameaux APPARENTS du X ++
- E) Vrai +++

QCM 11 : E +++

- A) Faux : C'est le cartilage ARYTENOÏDE qui a cette forme ! ++
- B) Faux : C'est le cartilage ARYTENOÏDE qui s'articule avec le chaton cricoïdien
- C) Faux : Le cartilage thyroïde n'a aucun rapport avec la glande thyroïde ! +++
- D) Faux : Cartilage ARYTENOÏDE !
- E) Vrai +++

QCM 12 : AD

- A) Vrai : Le nerf récurrent innerve tous les muscles du larynx SAUF crico-thyroïdien (innervé par le nerf laryngé sup)
- B) Faux : Les fibres sensibles empruntent essentiellement le nerf laryngé SUPERIEUR, le laryngé inf est apporté surtout le contingent moteur
- C) Faux : XI phonatoire=bulbaire
- D) Vrai : REGARDEZ LE RECAP DE LA SDR DU PROF ++
- E) Faux

QCM 13 : D

La trompe d'Eustache relie l'oreille MOYENNE et le cavum ou nasopharynx ou rhinopharynx (les synonymes sont à connaître !!) donc une inflammation du pharynx peut entraîner des hyperpressions de l'oreille moyenne et non pas interne !

QCM 14 : C

1ere assertion vraie : avec une majorité de fibres sensibles

2eme assertion fausse : les fibres motrices sont exclusivement pour le muscle crico-**thyroïdien** et pas aryénoïdien

5. Glandes

2019 – 2020 (Pr. De Peretti)

QCM 1 : A propos de la glande thyroïde :

- A) C'est une glande endocrine
- B) Elle sécrète notamment de la calcitonine, hormone hypocalcémiante
- C) Son drainage lymphatique se fait notamment vers la chaîne pré-trachéale
- D) Sa vascularisation est généralement compromise en cas de ligature de l'artère thyroïdienne inférieure
- E) Les propositions A, B, C et D sont fausses

QCM 2 : (Inspiré des annales) A propos des glandes salivaires, on peut dire que :

- A) La glande sous-linguale est traversée par le plexus de division du nerf facial
- B) La glande parotide est traversée par l'artère carotide interne
- C) La glande sous mandibulaire a un canal excréteur qui s'abouche dans le frein de la langue
- D) La glande sous linguale a un canal excréteur qui s'abouche dans le canal excréteur de la glande sous mandibulaire
- E) Les propositions A, B, C et D sont fausses

QCM 3 : A propos de la glande thyroïde :

- A) C'est une glande exocrine
- B) Elle est rattachée à la trachée par les ligaments thyro-trachéaux médians et latéraux
- C) Elle est composée de 3 lobes constants (gauche, droit et pyramidal) reliés par un isthme
- D) Elle est moulée sur le cartilage thyroïde
- E) Le drainage lymphatique se fait notamment par la chaîne pré-trachéale

QCM 4 : A propos de la glande sublinguale :

- A) Elle bilatérale et symétrique
- B) Elle est creusée par l'artère faciale
- C) C'est la plus grande des glandes salivaires
- D) Elle est innervée en apparence par le VII bis
- E) Elle possède plusieurs conduits excréteurs

QCM 5 : A propos de la glande parotide :

- A) C'est une glande à la fois exocrine et endocrine
- B) Elle a une forme de coin de bûcheron
- C) Elle est traversée par le plexus de division du nerf V3
- D) Elle est traversée par la veine jugulaire interne
- E) Son conduit parotidien s'abouche au niveau du collet de la 1e ou 2e molaire inférieure

Du QCM 6 au QCM 8**Relation de cause à effet**

- A) Si le fait et la raison proposés sont tous les deux exacts et liés par une relation de cause à effet
- B) Si le fait et la raison sont tous les deux exacts mais ne sont pas liés par une relation de cause à effet
- C) Si le fait est exact mais la raison proposée est fausse
- D) Si le fait est faux mais la raison proposée est exacte
- E) Si le fait et la raison sont tous les deux faux

QCM 6 :

**La glande sous-mandibulaire peut être comparée à une créole dans son hamac
Parce que
Elle est retenue par un dédoublement du fascia cervical profond en forme de hamac**

QCM 7 :

**Une plaie de la face située en regard de la branche de la mandibule et pénétrant jusqu'au muscle masséter
peut blesser le conduit excréteur de la glande parotide,
Parce que
Ce conduit chemine en dehors du muscle masséter et du tubercule adipeux de la joue avant de s'aboucher
dans le vestibule en regard du collet de la première ou deuxième molaire supérieure**

QCM 8 :

**On risque une hypocalcémie si l'on enlève toutes les glandes parathyroïdes
Parce que
Les glandes parathyroïdes sécrètent une hormone hypercalcémiant**

Correction : Glandes**2019 – 2020 (Pr. De Peretti)****QCM 1 : ABC**

- A) Vrai : c'est la base
- B) Vrai : contrairement à la PTH qui est hypercalcémiante
- C) Vrai : le prof l'a rajouté cette année 😊
- D) Faux : la vascularisation de la thyroïde n'est presque jamais compromise grâce aux anastomoses +++
- E) Faux

QCM 2 : E

- A) Faux : c'est la glande parotide
- B) Faux : carotide EXTERNE
- C) Faux : elle s'abouche au niveau de la caroncule
- D) Faux : c'est n'imp, les 2 glandes ont bien des orifices distincts
- E) Vrai

QCM 3 : B

- A) Faux : c'est une glande endocrine
- B) Vrai
- C) Faux : le lobe pyramidal est inconstant
- D) Faux : elle a très peu de rapports avec le cartilage thyroïde
- E) Vrai : son drainage lymphatique se fait vers la chaîne pré-trachéale, récurrentielle, et jugulaire interne

QCM 4 : AE

- A) Vrai : Le prof ne l'a pas précisé en cours mais je pensais que c'était important pour la compréhension
- B) Faux : C'est la glande sous-MANDIBULAIRE qui creusée par l'artère faciale
- C) Faux : C'est la parotide qui est la plus volumineuse
- D) Faux : Elle est innervée en apparence par le V3, son innervation réelle provient du VII bis
- E) Vrai : 1 conduit principal et plusieurs conduits accessoires

QCM 5 : B

- A) Faux : elle est seulement exocrine
- B) Vrai
- C) Faux : c'est le plexus de division du VII (nerf facial) et pas le V3 !
- D) Faux : c'est la veine jugulaire EXTERNE et l'artère carotide EXTERNE qui la traverse
- E) Faux : ce sont les molaires SUPERIEURES

QCM 6 : C

Attention la glande sous-mandibulaire se trouve dans un dédoublement du fascia cervical SUPERFICIEL et pas profond, le reste est juste ^^

QCM 7 : A

Cet item est inspiré d'annales, le prof aime bien poser ce genre de question de réflexion en lien avec la patho

QCM 8 : A

Les parathyroïdes sécrètent la PTH, permet de relarguer le calcium stocké dans des os

6. Cavités (Bouche et cavités nasales)

2019 – 2020 (Pr. De Peretti)

QCM 1 : A propos des fosses nasales, donnez la ou les propositions exactes :

- A) L'orifice antérieur osseux des fosses nasales (plus ou moins pyriforme) est limité latéralement et en bas par le maxillaire et en haut par l'os nasal
- B) Sur une vue frontale, les cornets sont des lamelles osseuses prenant la forme d'un « S de calligraphie »
- C) L'os vomer (participant à la formation de la cloison médiane des fosses nasales) s'articule avec l'os éthmoïde et le maxillaire par des articulations de type syndesmoses
- D) Le labyrinthe éthmoïdien se draine au niveau du méat supérieur
- E) Clara Obadia est une incroyable personne en plus d'être adorable (**A COMPTER VRAI**)

QCM 2 : A propos du plancher de la bouche :

- A) Le muscle mylo-hyoïdien est tendu de la mandibule à l'os hyoïde
- B) Un raphé médian tendineux réunit les muscles mylo-hyoïdiens droit et gauche
- C) Le muscle génio-hyoïdien est le muscle le plus profond et supérieur du plancher de la bouche
- D) Le muscle digastrique possède une double innervation : le ventre antérieur innervé par le nerf alvéolaire inférieur et le ventre postérieur innervé par le nerf facial
- E) Le génio-hyoïdien est innervé par le nerf glossopharyngien

QCM 3 : A propos de la cavité buccale :

- A) On y entre par les lèvres et on en sort par les choanes
- B) Le récessus est la ligne de réflexion entre la muqueuse linguale et les gencives
- C) Le vestibule la région est en dehors des arcades dentaires
- D) La cavité buccale comprend le vestibule, le récessus et la langue
- E) Le palais forme la partie supérieure de la cavité buccale

QCM 4 : A propos des fosses nasales, donnez la ou les propositions exactes :

- A) Les cornets ont pour rôle de refroidir l'air que l'on respire
- B) Les fosses nasales sont tapissées par un épithélium cilié muco-sécrétoire
- C) Cet épithélium est partiellement adhérent au périoste et forme une muqueuse muco-périostée-ciliée
- D) La muqueuse muco-périostée-ciliée tapisse en tout point les cavités aériennes
- E) Les propositions A,B,C et D sont fausses

QCM 5 : A propos des fosses nasales, donnez la ou les propositions exactes :

- A) Le sinus frontal se draine par un canal vers le méat du cornet inférieur
- B) Les fosses lacrymales se drainent par un canal au méat du cornet moyen et du cornet inférieur
- C) En avant du cornet moyen se trouve l'orifice du sinus sphénoïdal
- D) 3 sinus se drainent au niveau du méat du cornet inférieur
- E) Les propositions A, B, C et D sont fausses

QCM 6 : A propos de la langue :

- A) La face inférieure de la langue comprend une partie orale antérieure et une partie pharyngée postérieure
- B) La base de la langue s'insère sur le palais
- C) Elle est vascularisée en partie par l'artère ranine
- D) Elle comporte une double sensibilité
- E) L'innervation sensitive se fait par le nerf hypoglosse

QCM 7 : A propos des tonsilles :

- A) La tonsille palatine se situe entre les arcs palatoglosse et palato-pharyngé
- B) La tonsille linguale est en arrière de l'épiglotte
- C) Les tonsilles pharyngées sont en avant des choanes
- D) Les tonsilles tubaires se trouvent au niveau de l'orifice du tube auditif
- E) Une hypertrophie des tonsilles pharyngées forment les végétations adénoïdes

QCM 8 : (Inspiré des annales) A propos des fosses nasales, donnez la ou les propositions exactes :

- A) Le cornet supérieur est un élément éthmoïdien
- B) Le cornet inférieur est un élément sphénoïdien
- C) La tâche vasculaire est alimentée par les artères éthmoïdales antérieure et postérieure ainsi que par l'artère de la cloison nasale (provenant de l'artère sphéno-palatine)
- D) Le vomer et l'éthmoïde participent à la formation de la cloison médiane
- E) Les propositions A, B, C et D sont fausses

QCM 9 : A propos des fosses nasales, donnez la ou les propositions exactes :

- A) Le sinus éthmoïdal s'abouche au niveau du méat du cornet supérieur mais également au niveau du méat sur cornet moyen
- B) Aucun sinus ne s'abouche au niveau du méat du cornet inférieur
- C) Le cornet inférieur n'est pas un élément éthmoïdien
- D) L'éthmoïde et les cornets sont les principaux éléments latéraux des fosses nasales
- E) Les propositions A, B, C et D sont fausses

QCM 10 : A propos des fosses nasales, donnez la ou les propositions exactes :

- A) On y rentre par les narines et on en sort par les choanes (entonnoir postérieur)
- B) On décrit aux fosses nasales un plancher, un plafond, une face médiale et une face latérale
- C) Le plancher des fosses nasales est formé par l'os maxillaire (en avant) et par l'os palatin (en arrière)
- D) La face médiale des fosses nasales est formée par la lame perpendiculaire de l'éthmoïde et l'os maxillaire
- E) Les propositions A, B, C et D sont fausses

QCM 11 : A propos des fosses nasales donnez la ou les propositions exactes :

- A) Le plafond des fosses nasales est constitué de la lame criblée de l'éthmoïde
- B) Les filets du nerf olfactif (II) vont constituer la tâche olfactive des fosses nasales
- C) Le neuro-épithélium sensoriel de l'olfaction est situé sous la lame criblée de l'éthmoïde dans la partie moyenne du cornet supérieur
- D) La face latérale des fosses nasales est formée par les cornets : cornet supérieur, moyen et inférieur
- E) Les propositions A, B, C et D sont fausses

QCM 12 : A propos des cornets, donnez la ou les propositions exactes :

- A) Sur une vue médiale, ils ont la forme d'un S de calligraphie
- B) La face médiale des cornets est convexe
- C) Le cornet inférieur est un os propre
- D) La concavité des cornets forme le méat des cornets
- E) Les propositions A, B, C et D sont fausses

QCM 13 : A propos de l'os vomer, donnez la ou les propositions exactes :

- A) Il fait partie de la cloison médiane des fosses nasales
- B) Il s'articule avec les autres os par des articulations de type « schindylèse »
- C) Au niveau de la partie postérieure et inférieure des fosses nasales, il s'articule en bas et en arrière avec le maxillaire
- D) Au niveau de la partie postérieure et inférieure des fosses nasales, il s'articule en bas et en avant avec le palatin
- E) Les propositions A, B, C et D sont fausses

QCM 14 : A propos des cornets, donnez la ou les propositions exactes :

- A) Aucun canal ne s'abouche au niveau du méat du cornet supérieur
- B) Le labyrinthe éthmoïdien s'abouche dans 2 méats
- C) Le sinus frontal et le sinus mandibulaire se drainent au niveau du méat du cornet moyen
- D) Les voies lacrymales s'abouchent au niveau du méat du cornet inférieur
- E) Les propositions A, B, C et D sont fausses

QCM 15 : A propos de la vascularisations des fosses nasales, donnez la ou les propositions exactes :

- A) Les fosses nasales sont vascularisées par 3 artères : les artères éthmoïdales antérieure et postérieure et l'artère sphéno-palatine
- B) Ces 3 artères alimentent la tâche vasculaire, située au niveau de la cloison médiale des fosses nasales
- C) Les hémorragies des fosses nasales sont très rares
- D) Lors qu'on a une hémorragie au niveau de la tâche vasculaire, on peut en obtenir l'hémostase grâce au méchage
- E) Les propositions A, B, C et D sont fausses

Du QCM 16 au QCM 21**Relation de cause à effet**

- A) Si le fait et la raison proposés sont tous les deux exacts et liés par une relation de cause à effet
- B) Si le fait et la raison sont tous les deux exacts mais ne sont pas liés par une relation de cause à effet
- C) Si le fait est exact mais la raison proposée est fausse
- D) Si le fait est faux mais la raison proposée est exacte
- E) Si le fait et la raison sont tous les deux faux

QCM 16 :

La section du nerf lingual entraîne une paralysie complète de l'hémi langue homolatérale
Parce que
Le nerf lingual est le nerf moteur de la langue.

QCM 17 :

L'ablation des tonsilles palatines peut être responsable d'hémorragies tardives,
Parce que
Ces dernières ont un rapport intime avec l'artère carotide externe.

QCM 18 :

L'artère linguale ne peut pas suivre les mouvements de la langue,
Parce que
Comme la plupart des artères, cette dernière a un aspect lisse.

QCM 19 :

Un cancer de l'hémi-langue gauche ne se draine pas dans la chaîne jugulaire interne droite
PARCE QUE
Le drainage de la langue est uniquement controlatéral

QCM 20 :

Dans les angines blanches, on peut observer des formations purulentes s'écoulant par les cryptes des tonsilles palatines
Parce que
Le dos de la langue est divisé en 2 parties par le V lingual

QCM 21 :

En cas d'infection, tous les sinus sont bouchés
CAR
Le sinus ethmoïdal s'abouche dans le méat du cornet supérieur exclusivement

Correction : Cavités (Bouche et cavités nasales)**2019 – 2020 (Pr. De Peretti)****QCM 1 : ABDE**

- A) Vrai : Texte cours ++
- B) Vrai : Texte cours, sur une vue médiale ils ont la forme d'une aile d'oiseau avec la pointe dirigée vers l'arrière ++
- C) Faux : L'os vomer s'articule avec ces os via des articulations de type SCHINDYLESE +++
- D) Vrai : A retenir, c'est une nouveauté cette année +++
- E) Vrai : Totalement vrai <3

QCM 2 : ABCD

- A) Vrai : comme tous les muscles du plancher de la bouche
- B) Vrai
- C) Vrai
- D) Vrai ++
- E) Faux : il est innervé par le XII hypoglosse ++

QCM 3 : BCE

- A) Faux : on en sort par l'ISTHME DU GOSIER, par contre on sort des fosses nasales par les choanes
- B) Vrai
- C) Vrai
- D) Faux : attention la cavité buccale ne comprend pas le VESTIBULE
- E) Vrai : texte du cours

QCM 4 : B

- A) Faux : Les cornets ont pour rôle de RECHAUFFER l'air que l'on respire ++
- B) Vrai : Texte cours
- C) Faux : L'épithélium est TOTALEMENT adhérent au périoste
- D) Faux : Elle tapisse en tout point les cavités aériennes SAUF au niveau de la tâche olfactive +++
- E) Faux

QCM 5 : E

- A) Faux : Il se draine au niveau du méat du cornet MOYEN
- B) Faux : Les fosses lacrymales se drainent par un canal uniquement au niveau du méat du cornet inférieur
- C) Faux : L'orifice du sinus sphénoïdal se trouve en ARRIERE du cornet moyen ++
- D) Faux : Ce serait plutôt au niveau du méat du cornet MOYEN
- E) Vrai +++

QCM 6 : CD

- A) Faux : c'est le DOS de la langue, attention à ne pas confondre dos et face inférieure de la langue
- B) Archi faux : la base de la langue s'insère sur le **plancher de la bouche**, le palais forme le TOIT de la cavité buccale
- C) Vrai : c'est un rameau terminal de l'artère linguale (avec l'artère sous-linguale)
- D) Vrai
- E) Faux

QCM 7 : ADE

- A) Vrai
- B) Faux : elle est en AVANT de l'épiglotte
- C) Faux : elles sont en ARRIERE des choanes (en avant des choanes on est dans le nez, et pas dans le pharynx les loulous ^^)
- D) Vrai
- E) Vrai

QCM 8 : ACD

- A) Vrai : Ainsi que le cornet moyen ! ++
- B) Faux : Le cornet inférieur est un os propre ! ++
- C) Vrai : Texte cours
- D) Vrai : Texte cours
- E) Faux

QCM 9 : ABCD

- A) Vrai : confirmé par le prof ++
- B) Vrai : Seules les voies lacrymales s'y abouchent, AUCUN SINUS donc (confirmé par le prof dans la SDR vidéo)
- C) Vrai : c'est un os propre contrairement aux cornets sup et moyen
- D) Vrai : aussi confirmé par le prof dans sa SDR les cocos (morale de l'histoire : REGARDEZ LA SDR +++)
- E) Faux

QCM 10 : ABC

- A) Vrai : Texte cours
- B) Vrai : Texte cours
- C) Vrai : Texte cours
- D) Faux : La face médiale est formée par la lame perpendiculaire de l'éthmoïde et par l'os VOMER (pas l'os maxillaire qui participe seulement à la formation du plancher des fosses nasales) +++
- E) Faux

QCM 11 : AD

- A) Vrai : Texte cours
- B) Faux : Le nerf olfactif est le PREMIER nerf crânien et pas le deuxième ! ++
- C) Faux : C'est dans la partie HAUTE du cornet supérieur ! ++
- D) Vrai : Texte cours
- E) Faux

QCM 12 : BCD

- A) Faux : Ils ont la forme d'un S de calligraphie sur une vue FRONTALE
- B) Vrai : Les cornets ont une concavité latérale et une convexité médiale ! +++
- C) Vrai : Texte cours
- D) Vrai : Texte cours
- E) Faux

QCM 13 : AB

- A) Vrai : Avec la lame perpendiculaire de l'éthmoïde ! +++
- B) Vrai : Texte cours
- C) Faux
- D) Faux : J'ai inversé entre l'item C et l'item D : l'os vomer s'articule en bas et en AVANT avec le MAXILLAIRE ; et il s'articule en bas et en ARRIERE avec le PALATIN !
- E) Faux

QCM 14 : BD

- A) Faux : Nouveauté de cette année ! Le labyrinthe éthmoïdien s'abouche dans le méat du cornet moyen ET le méat du cornet supérieur ! ++
- B) Vrai ++
- C) Faux : C'est le sinus MAXILLAIRE qui s'abouche dans le méat du cornet moyen !
- D) Vrai : Texte cours
- E) Faux

QCM 15 : AD

- A) Vrai : Texte cours
- B) Faux : La tâche vasculaire est située au niveau de la cloison MEDIANE des fosses nasales ! (*piège méchant sorry*)
- C) Faux : Au contraire, elles sont très fréquentes !
- D) Vrai : Ou alors avec la technique de grand-mère hihi
- E) Faux

QCM 16 : E

La section du **XII (hypoglosse)** entraîne une paralysie complète de l'hémi langue homolatérale, car il est l'unique nerf moteur de la langue. Le nerf lingual (rameau du V3) est un des nerfs sensitifs (+ sensoriels) de la langue.

QCM 17 : A

Important à connaître en clinique pour la suite de vos études

QCM 18 : E

L'artère linguale **PEUT** suivre les mouvements de la langue
Parce qu'elle a un aspect **godronné** et pas lisse.

QCM 19 : E

Le drainage lymphatique de la langue est bilatéral, donc un cancer de l'hémi-langue gauche se draine aussi bien à droite qu'à gauche.

QCM 20 : B

Il n'existe aucun lien de cause à effet entre les 2 phrases

QCM 21 : C

1ere assertion vraie : cf réponses du prof

2eme assertion fausse : le sinus ethmoïdal s'abouche aussi dans le méat du cornet moyen +++

7. QCM Mixtes

2019 – 2020 (Pr. De Peretti)

QCM 1 : A propos du triangle de Tillaux :

- A) Le grand nerf occipital d'Arnold y passe en profondeur
- B) On peut y retrouver en profondeur l'artère vertébrale, collatérale de l'artère carotide externe
- C) Le muscle petit droit est tendu entre la ligne nucale inférieure et le tubercule postérieur de C1
- D) Le muscle grand droit est tendu en dedans du muscle petit droit
- E) Le muscle demi-épineux (grand complexus) s'insère sur la ligne nucale inférieure

QCM 2 : Toujours à propos du triangle de Tillaux :

- A) On peut y retrouver l'artère occipitale, terminale de l'artère carotide externe
- B) Le grand droit s'insère sur la vertèbre C1
- C) Le muscle trapèze est perforé par le grand nerf Occipital d'Arnold
- D) Le muscle oblique supérieur s'insère entre le processus transverse de C1 à l'épine homolatérale du processus épineux de C2
- E) Un frottement ou une compression nerveuse dans cette région peut causer des arnoldalgies

QCM 3 : A propos de l'anatomie de surface de la tête et du cou :

- A) Sur une vue latérale, on peut citer d'avant en arrière : la région buccale, la région orale et la région massétérine
- B) On retrouve l'écartement d'un pouce environ entre la base d'implantation des cheveux et la pointe du nez
- C) Le creux sous-claviculaire se trouve à la base de la région sus-claviculaire
- D) En profondeur du petit creux sous-claviculaire passe la veine jugulaire interne
- E) Les propositions A, B, C et D sont fausses

QCM 4 : A propos des muscles peauciers de la face, on peut dire que :

- A) Ce sont les muscles responsables de la mimique de la face
- B) Les muscles peauciers auriculaires sont présents chez la plupart des individus
- C) Le muscle grand platysma permet de froncer la peau du front
- D) Le muscle buccinateur est en profondeur du muscle risorius
- E) Les propositions A, B, C et D sont fausses

QCM 5 : A propos de la coupe en C7, donnez la ou les propositions exactes :

- A) Dans une fossette sus et rétro-pleurale, on trouve le ganglion stellaire en regard du col de K1 (au fond du puits inter-scalénique)
- B) Le conduit thoracique effectue sa crosse et se termine au niveau du confluent veineux (à droite comme à gauche)
- C) Le syndrome de Pancoast-Tobias se manifeste par des douleurs dans le trajet du plexus brachial et un syndrome de CBH
- D) Au niveau de l'angle dièdre postérieur trachéo-oesophagien, on trouve le nerf laryngé inférieur gauche
- E) Les propositions A, B, C et D sont fausses

QCM 6 : A propos de la tristement célèbre coupe en C6, donnez la ou les propositions exactes :

- A) La gaine vasculaire permet d'individualiser la section de l'artère carotide interne en dedans et la section de la veine jugulaire interne en dehors
- B) Dans la profondeur du muscle SCM, on trouve notamment les muscles sterno-hyoïdiens et sterno-thyroïdiens (enveloppés dans le fascia cervical profond)
- C) Les glandes parathyroïdes sont situées en arrière des lobes de la glande thyroïde (dont l'isthme est visible)
- D) La coupe en C6 passe par l'anneau cricoïdien
- E) Les propositions A, B, C et D sont fausses

QCM 7 : Sur une coupe horizontale du cou en C6, on voit :

- A) Le ventre antérieur du muscle omo-hyoïdien
- B) La section du nerf récurrent droit dans la loge du fascia cervical moyen
- C) La section de l'artère thyroïdienne supérieure
- D) Le muscle trapèze enveloppé dans le fascia cervical superficiel
- E) Les propositions A, B, C et D sont fausses

QCM 8 : A propos de la coupe en C6, donnez la ou les réponses exactes :

- A) Au niveau de la gaine des gros vaisseaux, dans l'angle dièdre antérieur se trouve l'anse cervicale (innervant les muscles sus-hyoïdiens)
- B) Le XI innerve le muscle SCM et le muscle trapèze permettant ainsi l'oculo-céphalogyrie
- C) Le cartilage cricoïde mais aussi les cartilages aryénoïdes sont visibles sur cette coupe
- D) On l'appelle la coupe des 3 artères ; notamment par la présence de l'artère vertébrale, l'artère thyroïdienne moyenne et l'artère carotide interne
- E) Les propositions A, B, C et D sont fausses

Du QCM 9 au QCM 13**Relation de cause à effet**

- A) Si le fait et la raison proposés sont tous les deux exacts et liés par une relation de cause à effet
- B) Si le fait et la raison sont tous les deux exacts mais ne sont pas liés par une relation de cause à effet
- C) Si le fait est exact mais la raison proposée est fausse
- D) Si le fait est faux mais la raison proposée est exacte
- E) Si le fait et la raison sont tous les deux faux

QCM 9 :

Une section de l'artère thyroïdienne inférieure peut causer un syndrome de Claude-Bernard Horner,
Parce que
L'artère vertébrale traverse constamment le ganglion stellaire.

QCM 10 :

Une aiguille introduite horizontalement au niveau de la 6e vertèbre cervicale peut théoriquement traverser 3 artères
PARCE QUE
Au niveau de C6, l'artère carotide commune, l'artère vertébrale et l'artère thyroïdienne inférieure se trouvent sur le même axe.

QCM 11 :

Lors d'une chirurgie de l'artère thyroïde inférieure droite, on risque de couper le nerf récurrent gauche
PARCE QUE
Le nerf récurrent gauche suit un trajet vertical

QCM 12 :

La trachéotomie s'effectue au niveau du 2ème ou 3ème anneau trachéal
CAR
L'anse cervicale se trouve dans l'angle dièdre antérieur de la gaine vasculaire en C6

QCM 13 :

L'artère sub-clavière est entourée de trois anses nerveuses à droite
CAR
le nerf laryngé inférieur droit fait sa crosse au niveau de l'artère sub-clavière

Vrai ou Faux :

- 1) Les 3 branches terminales du trijumeau sont les nerfs frontal, lacrymal et nasal
- 2) La glande parotide est innervée par les fibres du nerf VII bis
- 3) Sur une vue antérieure de la bouche, les arcs palatoglosses sont en avant des arcs palato-pharyngées
- 4) L'innervation sensitive du tiers postérieur de la langue se fait par le V3
- 5) L'anse cervicale passe dans l'angle dièdre antérieur, entre l'artère carotide interne et la veine jugulaire interne
- 6) La muqueuse olfactive est sur les parois du cornet supérieur
- 7) Le muscle masséter est oblique en bas et en arrière

Correction : QCM Mixtes**2019 – 2020 (Pr. De Peretti)****QCM 1 : C**

- A) Faux : il y passe en SUPERFICIE (contrairement à l'artère vertébrale qui y passe en profondeur)
- B) Faux : l'artère vertébrale est la première collatérale de l'**artère sous-clavière**
- C) Vrai
- D) Faux : le grand droit est tendu en DEHORS du petit droit
- E) Faux : le demi-épineux s'insère sur la ligne nucale **supérieure**

QCM 2 : CE

- A) Faux : on peut bien y voir l'artère occipitale, mais c'est une COLLATERALE de la carotide externe
- B) Faux : il s'insère sur l'arc postérieur de **C2** et pas C1
- C) Vrai : le nerf occipital d'Arnold perfore aussi le demi-épineux (grand complexus)
- D) Faux : c'est l'oblique INFÉRIEUR qui comporte ces insertions, l'oblique sup est tendu de la LNI au processus transverse de C1
- E) Vrai ++

QCM 3 : CD

- A) Faux : C'est ORALE, puis buccale, puis massétérine d'avant en arrière
- B) Faux : C'est plutôt 2 pouces (de l'implantation des cheveux jusqu'à la base du nez -> 1 pouce, puis de la base jusqu'à la pointe du nez -> 1 pouce)
- C) Vrai : entre le trapèze et le SCM, traversée par les vsx sous-clav et le plexus brachial
- D) Vrai : pas écrit dans la ronéo mais dit par le prof (audio à l'appui hehe)
- E) Faux : attention à ne pas confondre grand creux sous-clavier et petit creux sous-clavier

QCM 4 : AD

- A) Vrai
- B) Faux : ce sont des muscles très inconstants
- C) Faux : le platysma permet de froncer la peau de la gorge
- D) Vrai : le muscle buccinateur est en profondeur du muscle risorius
- E) Faux

QCM 5 : ACD

- A) Vrai : Texto cours
- B) Faux : Le conduit thoracique n'existe qu'à gauche ! +++
- C) Vrai : Cela est dû à la proximité du tronc inférieur du plexus brachial et le ganglion stellaire !
- D) Vrai : Texto cours ++
- E) Faux

QCM 6 : D

- A) Faux : Dans la gaine vasculaire, on individualise la section de la veine jugulaire interne en dehors et la section de l'artère carotide COMMUNE (n'étant pas encore en C4 au niveau du sinus carotidien elle ne s'est pas divisée en carotide interne externe) +++
- B) Faux : Ils sont enveloppés dans le fascia cervical MOYEN
- C) Faux : L'isthme de la glande thyroïde n'est pas visible sur la coupe en C6, l'isthme étant situé au niveau du 2^{ème} ou 3^{ème} anneau trachéal ++
- D) Vrai : Texto cours ++
- E) Faux

QCM 7 : BD

- A) Faux : c'est le TENDON INTERMEDIAIRE de l'omo-hyoïdien
- B) Vrai
- C) Faux : thyroïdienne INFÉRIEURE
- D) Vrai
- E) Faux

QCM 8 : B

- A) Faux : l'anse cervicale innerve les muscles SOUS-hyoïdiens
- B) Vrai : à noter que l'oculo-céphalogyrie est la concordance de la rotation de la tête avec notre vision
- C) Faux : on ne voit que le cartilage cricoïde
- D) Faux : c'est la carotide COMMUNE et pas interne
- E) Faux

QCM 9 : B

1ere assertion vraie : le syndrome de CBH touche l'ensemble du tronc sympathique cervical (n'est pas propre au ggl stellaire)

2eme assertion vraie : mais n'a pas de lien de cause à effet avec l'assertion 1

QCM 10 : A

La coupe en C6 est aussi appelée la « coupe des 3 artères » car on peut théoriquement traverser les 3 artères citées !

QCM 11 : D

C'est le nerf récurrent droit qu'on risque de couper.

QCM 12 : B

Aucun lien entre les 2, et les 2 sont justes 😊

QCM 13 : A +++++**Vrai ou Faux :**

- 1) FAUX : ce sont les branches du nerf OPHTALMIQUE (attention à ne pas confondre V1 et V+++)
- 2) FAUX : elles sont innervées par les fibres du nerf IX (ce sont les glandes sous-linguales et sous-mandibulaires qui sont innervées par le VII bis)
- 3) VRAI : mnémo : le pharynx est en ARRIERE de la langue
- 4) FAUX : c'est par le IX et le X
- 5) FAUX : c'est l'artère carotide PRIMITIVE et pas interne
- 6) FAUX : la muqueuse olfactive tapisse seulement la tâche olfactive +++
- 7) VRAI :

