

## Diaphragme Pelvien

### I- Introduction :

Schéma 6 : Vue latérale du diaphragme pelvien

Le diaphragme pelvien ferme en bas le petit bassin ; il est formé par deux muscles :

➤ **Le levator Ani** (élevateur de l'anus) et **le coccygien**.

Ces muscles sont innervés par des **rameaux antérieurs issus de S2-S3-S4 => nerf pudendale**

-Ce schéma vous montre qu'il a la forme d'un cône à **base supérieure** et à **sommet inférieur**.  
 -Ce sommet est **centré** sur le **sphincter anal**. Votre cône est **fendu en avant** par la **fente uro-génitale**.  
 Ça c'est par cœur +++

**Schéma 6 : vue latérale du diaphragme pelvien**



Schéma 7 : Vue supérieure du détroit supérieur ; diaphragme pelvien

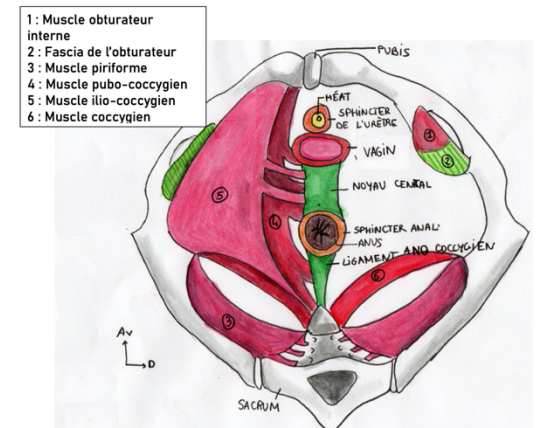
On ajoute le vagin, l'urètre avec son sphincter strié ; le sphincter strié de l'anus, avec la lumière du canal anal. Entre le vagin et le canal anal, on ajoute le NFCP ; et le ligament ano-coccygien en arrière de l'anus.

Sur ce schéma il y a aussi des formations musculaires (*muscle piriforme*, *muscle obturateur*), **qui ferment la région mais qui ne font pour autant pas partie du diaphragme pelvien** +++

➤ On a **le muscle obturateur interne** (obturateur médial), inséré sur la membrane obturatrice et le cadre osseux autour. Ce muscle laisse passer le canal pour les vaisseaux et le nerf obturateur. Ce muscle obturateur interne est lui-même enveloppé par son **fascia**.

➤ On voit aussi **le muscle piriforme**, qui n'appartient pas au diaphragme pelvien, mais qui a tout de même pour fonction de **fermer le détroit supérieur**. Encore une fois, ce muscle est recouvert par son fascia.

**Schéma 7 : Vue supérieure du diaphragme pelvien**



## II-/ Le Levator Ani :

C'est un muscle qui présente deux faisceaux :

<p><b>MUSCLE PUBO-COCCYGIEN</b> (Faisceau antérieur élévateur)</p> <p>Sa contraction augmente la plicature du cap anal et élève le sphincter strié de l'anus</p>	<p><b>Pubo-génital + Pubo-rectal</b></p> <p><b><u>Insertions (dictées par son nom) :</u></b></p> <ul style="list-style-type: none"> <li>- Part du pubis (en dessous de son angle)</li> <li>- <b>Le NFCP</b></li> <li>- <b>Le sphincter strié de l'anus</b></li> <li>- <b>Le ligament ano-coccygien</b></li> <li>- Se termine à la pointe du coccyx</li> </ul>
<p><b>MUSCLE ILIO-COCCYGIEN</b> (Faisceau postérieur/latéral sphinctérien)</p> <p>Sa contraction entraîne une compression du canal anal.</p>	<p><b><u>Insertion :</u></b></p> <ul style="list-style-type: none"> <li>-Part du pubis</li> <li>-S'insère sur le fascia de l'obturateur interne</li> <li>-Va jusqu'à l'épine ischiatique</li> </ul> <p><b><u>En s'entrecroisant avec le pubo-coccygien, donne des fibres qui vont vers :</u></b></p> <ul style="list-style-type: none"> <li>- <b>Le sphincter strié de l'anus</b></li> <li>- <b>Le ligament ano-coccygien</b></li> <li>- <b>Le NFCP (confirmer en SDR) +++</b></li> </ul>

Schéma 8 : vue latérale du petit bassin et diaphragme pelvien



- 1 : Ligament ano-coccygien  
2 : Noyau fibreux central  
3 : Muscle pubo-coccygien  
4 : Muscle ilio-coccygien  
5 : Muscle coccygien  
6 : Muscle piriforme

➤ Donc un item tel que « Le faisceau ilio-coccygien du muscle levator ani s'insère sur le noyau fibreux central du périnée » serait à compter **juste** (confirmer en SDR) +++

## III-/ Le Muscle coccygien

Il s'insère de l'épine ischiatique jusqu'au sacrum et au coccyx. (CC-2020)

## IV- Vue de synthèse de diaphragme pelvien

*Schéma 8 : Vue latérale du petit bassin ; diaphragme pelvien*

On a représenté la section du sphincter strié de l'anus (qui ne fait pas partie du diaphragme pelvien au cas où) ; le ligament Ano-coccygien ; le vagin (avec son vestibule, l'étui vaginal sectionné) ; le NFCP.

On peut maintenant mettre en place les différents muscles que l'on a déjà vu.

➤ **Le muscle pubo-coccygien**

➤ **Le muscle ilio-coccygien.**

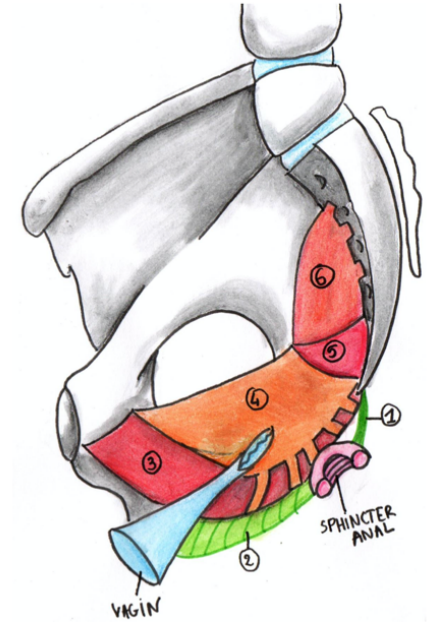
On peut aussi voir se mettre en place la **fente uro-génitale en avant**. +++

➤ Il est évident que **les fibres** de ces différents muscles vont **s'entrecroiser vers la ligne médiane**. ++

Et on finit par représenter **le muscle coccygien**, qui permet de représenter la totalité du diaphragme pelvien.

Schéma 8 : vue latérale du petit bassin et diaphragme pelvien

- 1 : Ligament ano-coccygien
- 2 : Noyau fibreux central
- 3 : Muscle pubo-coccygien
- 4 : Muscle ilio-coccygien
- 5 : Muscle coccygien
- 6 : Muscle piriforme



## V- Fascia de diaphragme pelvien

*Schéma 9 : Vue supérieure du détroit supérieur ; fascias*

Sur ces muscles, va s'étendre ce que l'on appelle **le fascia supérieur du diaphragme pelvien**. Ce fascia a pour fonction de renforcer les muscles que nous avons étudiés.

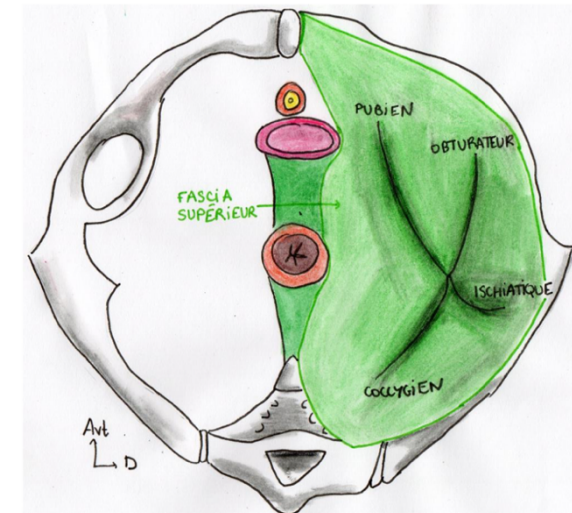
Il vient se confondre dans sa partie postérieure, avec le fascia du muscle piriforme.

**Ce fascia est résistant**, et présente des plis supplémentaires de renforcement :

(le prof s'en branle, sachez juste qu'ils existent #SDR)

- Pli pubien
- Pli Obturateur
- Pli ischiatique
- Pli coccygien/sacrée

Schéma 9 : vue supérieure du détroit supérieur et fascias pelviens



## VI-/ Vue synthétique du périnée et du diaphragme pelvien

### Schéma 10 : Coupe frontale du petit bassin

On met en place la membrane obturatrice qui obstrue le foramen obturé.

➤ Les éléments du pudendum : sillon génito-fémoral, grande lèvre, nymphes (qui descend plus bas que la grande lèvre car c'est la section d'une femme jeune), introït vaginal, section de l'hymen (car le professeur a voulu dessiner une femme vierge). Le vagin étant oblique, sa section est interrompue sur le schéma. On rajoute le tubercule adipeux des grandes lèvres.

➤ Les corps érectiles de la femme en section, enveloppés par leurs muscles compresseurs en cornet ; ainsi que le muscle constricteur de la vulve. 2P finit par représenter la glande vestibulaire majeure de Bartholin avec son canal excréteur.

Ici ce que vous devez absolument retenir, ce sont les différents fascias qui sont présent :

### 1-/Diaphragme pelvien :

- **Fascia profond/supérieur** : **Épais**, le plus résistant
- **Fascia superficiel/inférieur** : **Fin**, le moins résistant

### 2-/Diaphragme périnéal :

- **Fascia profond/supérieur** du muscle transverse profond : **Fin**, le moins résistant
- **Fascia superficiel/inférieur** du muscle transverse superficiel : **Épais**, le plus résistant

-Comme vous devez le savoir les deux muscles transverse ont tout deux un fascia profond et superficiel ! Et le fascia profond du muscle transverse superficiel et le fascia superficiel du muscle profond **se confondent tout deux** +++

-C'est pour cela que l'on parle du fascia profond/supérieur du muscle transverse profond et fascia superficiel/inférieur du muscle transverse superficiel

### Canal pudendal d'Alcock

Il se trouve entre le fascia de l'obturateur interne et le **fascia périnéal**. A l'intérieur passent **le nerf honteux**, **l'artère honteuse interne**, ainsi que **les veines honteuses**.

Pour infiltrer le nerf honteux, il faut rentrer une aiguille qui passera sur le bord interne de l'ischion, avant d'atteindre le nerf honteux.

Schéma 10 : coupe frontale du petit bassin désolée il est pas très beau celui là.

