

VASCULARISATION, INNERVATION ET LYMPHATIQUE DES PAROIS DU PETIT BASSIN

I-/ Les parois vasculaires de l'os coxal

A) Le réseaux artériels et veineux

☞ La division de **l'aorte** se fait en regard du bord antérieur de **L4** +++.

☞ Cette division va donner les deux **artères iliaques primitives** (= communes), dans l'écartement des deux artères iliaques primitives on peut voir le corps de **L5**. **NEW**

→ Elles se divisent en regard de l'**articulation sacro-iliaque** en **artère iliaque interne** (=hypogastrique) et en **artère iliaque externe**.

☞ Les **artères rénales** sont issues de la face antéro-latéral de **l'aorte** en **L1**

☞ Les **artères gonadiques** sont issues de la face antéro-latéral de **l'aorte** en **L2-L3**

RECAP : Réseaux vasculaires

Aorte (L4) → 2 **artères iliaques primitives** (en regard de l'Articulation sacro-iliaque)
→ **Artères iliaques interne / hypogastriques** + **artères iliaques externes**

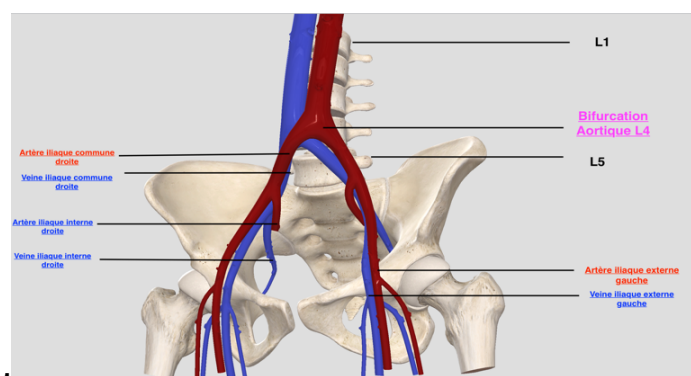
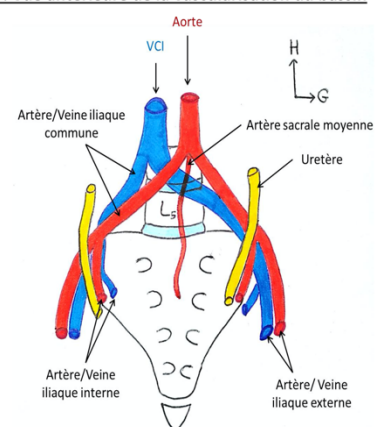
☞ Les **veines iliaques externes** sont en dedans de **l'artère iliaque externe**, elles ont un trajet ascendant flquant la partie interne de **l'artère iliaque externe**.

→ Elles reçoivent **les veines iliaques internes** (qui sont très plexiformes et peuvent parfois recouvrir l'origine de l'artère iliaque interne), elles sont très volumineuses.

→ Les **veines iliaques internes** rejoignent les **veines iliaques externes** pour former **les veines iliaques primitives droite et gauche**.

→ Les deux **veines iliaques primitives droite et gauche** vont se réunir en avant du corps de **L5** (ou au-dessus au niveau du corps de **L4**) pour former la **VCI**. +++

Schéma 19 : Vue antérieure de la vascularisation du bassin



RECAP : Réseaux veineux

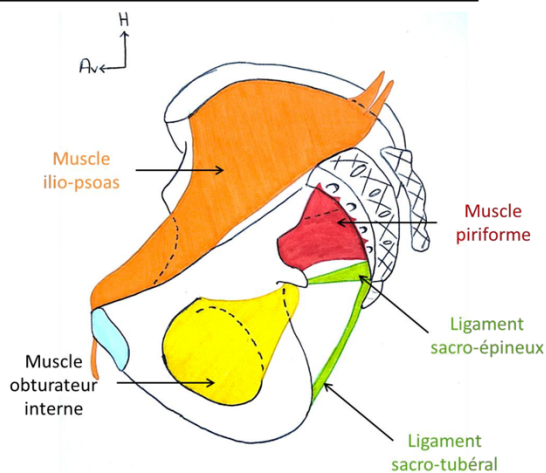
Veine iliaque externe + Veine iliaque interne → Veine iliaque primitive Droite + Gauche
(L4/L5) → VCI

☛ La bifurcation **des artères iliaques primitive** en **artères iliaques interne** et **externe** prend des rappports étroits avec **l'uretère** qui décrit une croisse.

→ **L'uretère drOit** croise la bifurcation **en dehOrs** de la bifurcation alors que **l'uretère gauche** croise la bifurcation **légèrement en dedans**.

☛ **NEW** Issue de la bifurcation de **l'aorte** qui va cheminer sur la **face pelvienne** du sacrum, on a **l'artère sacrale moyenne**.

Schéma 20 : Vue endopelvienne des muscles du bassin



On se place sur une face médiale de l'os coxal et de du sacrum. On place le muscle obturateur interne, le ligament sacro-épineux et le ligament sacro-tubéral. On place le muscle piriforme qui s'engage vers la grande échancrure sciatique. Enfin sur la face médiale de la crête iliaque est représenté le muscle iliaque qui va vers la gouttière de passage et qui est rejoint par le muscle psyas. Il place le réseau artériel. (schéma 20)

☞ La **crête iliaque** se projette au niveau du disque **L4/L5**. ++

☞ **L'artère iliaque primitive** se divise en regard de l'**articulation sacro-iliaque**. ++

☛ **L'artère iliaque externe** va longer le **détroit supérieur** en dedans du **muscle psyas** et va ensuite arriver dans la racine de la cuisse et devenir **l'artère fémorale**.

☛ **L'artère iliaque interne** et **primitive** a des rappports très étroits avec les éléments veineux.

☛ **La veine fémorale** va pénétrer en passant sous l'**arcade fémorale** dans l'abdomen, elle va être parallèle au **détroit supérieur** et elle est située en dedans **de l'artère**. ++

→ Cette **veine** va être rejoint par **les veines iliaques internes** puis va avoir un trajet ascendant pour former **la veine iliaque primitive** qui en s'anastomosant avec la controlatérale va donner la **VCI**.

☛ A la partie haute de **l'artère fémorale**, dans le trigone fémoral (= triangle de Scarpa) on trouve la croisse de **la grande veine saphène**. +++

☛ **Les artères rénal** naissent en **L1**

☛ **Les artères gonadique** naissent en **L2-L3**

🦋 B) L'artère iliaque interne

🦋 En général, on individualise **un tronc postérieur** de division et **un tronc antérieur** de division (ce n'est pas constant).

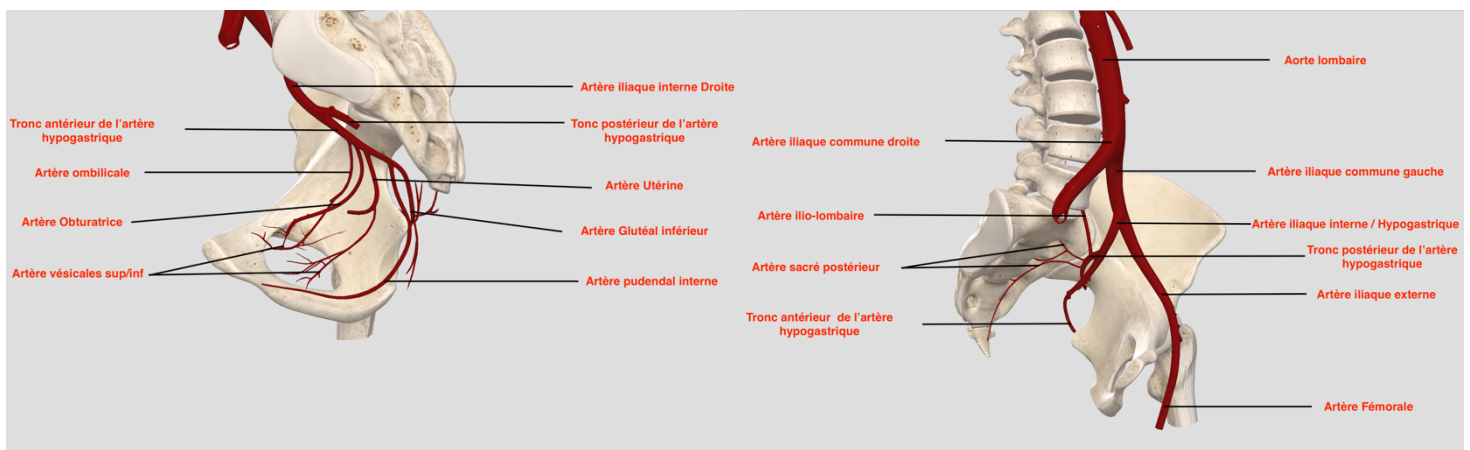
Le tronc antérieur est **pariétal** et **viscéral** très variable et **ces terminales** ont une origine variable +++

- **L'artère ombilicale**
- **L'artère obturatrice** : elle rejoint la gouttière sous-pubienne, souvent lésée lors des traumatismes du bassin et entrainer de fortes hémorragies internes.
- **L'artère rectale inf**
- **L'artère rectal moyenne**
- **L'artère vésicale supérieur**
- **L'artère vésicale inférieur**
- **L'artère vaginale**
- **L'artère fessière inférieure**
- **L'artère honteuse interne** (= pudendale interne) : Elle va vascularisé le pudendum et donc le clitoris chez la femme et le corps caverneux chez l'homme. Le pudendum est vascularisé aussi par des artères honteuses internes mais aussi des artères honteuses externes issus de **l'artère iliaque externe**

Le drainage veineux va se faire en sens contraire.

Ces artères en générale n'ont pas de problème pathologique, on peut les ligaturer, elles s'anastomosent entre elles. Ce sont plutôt leurs déchirures, plaies qui peuvent donner des hémorragies.

Néanmoins la thrombose de l'artère honteuse interne chez l'homme donner une impuissance par diminution de la vascularisation des corps caverneux.



📍 C) Les lymphatiques

Il existe **une pathologie infectieuse, tumorale, inflammatoire** fréquente au niveau des lymphatiques du petit bassin.

Au niveau **du trigone fémoral** (= triangle de Scarpa) se trouvent **les nœuds lymphatiques inguinaux** superficiels disposés en quatre cadrans autour **de la crosse de la GRANDE veine saphène**+++

Ces **nœuds inguinaux** vont drainer la lymphe du périnée essentiellement, mais aussi du canal anal et de l'utérus par l'intermédiaire des voies lymphatiques suivant le ligament rond. +++

Tout autour **des vaisseaux iliaques externes** se trouve **les nœuds lymphatiques iliaques externes** avec trois étages :

→ Un étage lymphatique **latéral**

→ Un étage lymphatique **moyen** : entre **l'artère iliaque externe** et **la veine iliaque externe**

→ Un étage lymphatique **médial** (=interne) : en dedans de **la veine iliaque externe**

Ces **voies lymphatiques iliaques externe** reçoivent les lymphatiques du membre inférieur et **les lymphatique inguinaux** qui sont autour de la crosse de la grande veine saphène au niveau du triangle de Scarpa.

Au niveau des voies iliaques internes existe **des nœuds lymphatiques internes** qui vont avoir un drainage ascendant et qui vont rejoindre les **voies lymphatiques iliaques externes** pour se terminer vers **les nœuds lymphatiques iliaques primitifs** qui sont en regard des **vaisseaux iliaques primitifs**.

→ **Les vaisseaux iliaques primitifs** vont se drainer beaucoup plus haut vers **les nœuds abdomino aortiques** (= Lombo-aortique) (=Aorto-cave)

→ Ils vont ensuite se jeter dans **le conduit thoracique**

📍 Il existe aussi **des nœuds lymphatiques du promontoire** qui vont se drainer vers **le réseau iliaque primitif abdomino-aortique**.

Schéma 21 : Vue endopelvienne de la vascularisation artérielle

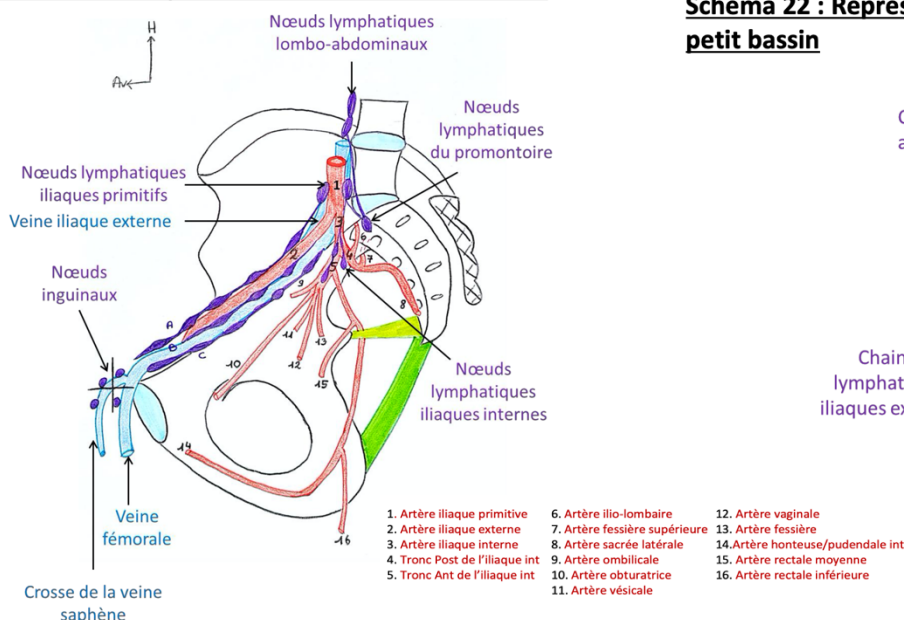


Schéma 22 : Représentation schématique du réseau lymphatique petit bassin

