

DM : Anatomie / SAISON 11 / Tête et cou

Tutorat 2020-2021 : 34 QCMS



EPISODE 1 : Anatomie générale de la tête et du cou

QCM 1 : A propos des généralités sur l'anatomie de la tête et du cou, indiquez la ou les proposition(s) exacte(s) :

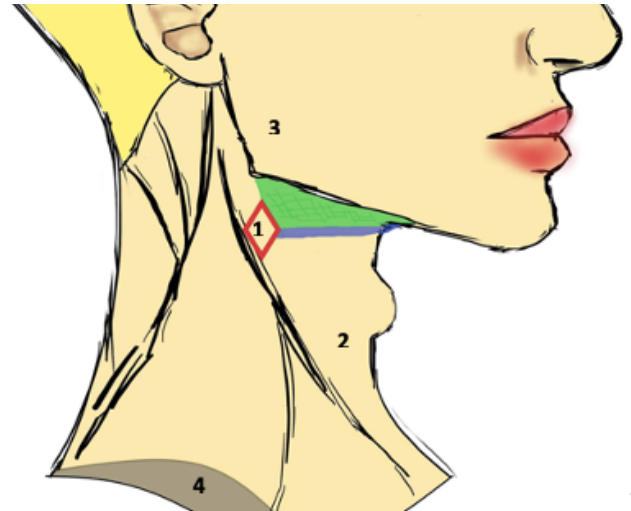
- A) Le crâne constitue l'ensemble du squelette de la tête et du cou
- B) Le fascia du cou est situé en C6, il se divise en trois feuillets
- C) Ces feuillets sont : l'antérieur, le moyen et le profond
- D) Le feuillet moyen vient délimiter la loge viscérale du cou (au niveau de la région de la gorge)
- E) Les propositions A, B, C et D sont fausses

QCM 2 : A propos des limites de la tête et du cou, indiquez la ou les proposition(s) exacte(s) :

- A) L'articulation sterno-claviculaire est un des 5 éléments de la limite supérieure du thorax (inférieure du cou)
- B) La limite inférieure de la face s'étend de la ligne nucale supérieure en arrière, au muscle digastrique en avant
- C) Cette limite ne passe pas par le processus de la mastoïde
- D) Cependant, elle passe par le méat auditif externe
- E) Les propositions A, B, C et D sont fausses

QCM 3 : A propos du schéma ci-contre, indiquez la ou les proposition(s) exacte(s) :

- A) La région en 1 est en avant de la région du muscle SCM
- B) La région en 2 se situe sous l'os hyoïde
- C) La région en 3 est la région mandibulaire
- D) La région en 4 est sub-claviculaire
- E) Les propositions A, B, C et D sont fausses



QCM 4 : A propos des généralités sur l'anatomie de la tête et du cou, indiquez la ou les proposition(s) exacte(s) :

- A) Léonard de Vinci décrit la règle selon laquelle il y a l'écartement d'un pouce entre la racine des cheveux et celle du nez, la racine du nez et les narines, et les narines et le menton (liste exhaustive)
- B) Pour faciliter la communication, on peut décomposer la tête et le cou en de multiples régions, cependant imprécises
- C) En arrière du fascia profond, on définit la zone vertébrale, elle-même suivie par la région de la nuque
- D) La région buccale ne se situe pas en regard des lèvres
- E) Les propositions A, B, C et D sont fausses

EPISODE 2 : Squelette de la tête et du cou

QCM 5 : A propos des généralités sur le squelette de la tête et du cou, indiquez la ou les proposition(s) exacte(s) :

- A) Le squelette du cou est composé de 7 vertèbres cervicales, ensemble elles forment la lordose cervicale
- B) Le squelette du crâne peut être divisé en deux : le neurocrâne (recouvrant l'encéphale et formant la voûte), et le viscérocrâne (les os de la face)
- C) Les articulations qui relient les nombreux os du crâne sont des sutures dites squameuses
- D) En vue supérieure, le crâne a la forme d'une cruche dont les anses sont formées par un os : l'os zygomatique
- E) Les propositions A, B, C et D sont fausses

QCM 6 : A propos des os du crâne, indiquez la ou les proposition(s) exacte(s) :

- A) Le temporal a deux processus (mastoïde et zygomatique), ils ne sont visibles ensemble que sur une vue latérale
- B) Tous les individus ont des os de sutures (os wormiens), cependant ils ne sont pas placés au même endroit d'une personne à l'autre
- C) L'articulation entre la mandibule et le maxillaire forme la mâchoire
- D) Sur une vue latérale du crâne, on peut notamment observer la tête de la mandibule (= processus coronoïde)
- E) Les propositions A, B, C et D sont fausses

QCM 7 : A propos de la vue postérieure du crâne, indiquez la ou les proposition(s) exacte(s) :

- A) On observe le point lambda, à la jonction entre la suture lambdatique et la suture sagittale (entre les deux pariétaux)
- B) L'os occipital s'articule entre autres avec l'os temporal et la vertèbre C1
- C) L'articulation avec C1 se fait par l'intermédiaire de saillies osseuses entourées de cartilage (les condyles occipitaux)
- D) Le point bregma est à l'intersection entre la suture coronale et la suture sagittale
- E) Les propositions A, B, C et D sont fausses

QCM 8 : A propos de la vue antérieure du crâne, indiquez la ou les proposition(s) exacte(s) :

- A) On considère les os visibles lorsque l'on regarde le crâne de face comme faisant partie de la vue antérieure du crâne
- B) Les branches de la mandibule se rejoignent au niveau de son corps, ce dernier étant centré par l'orifice mentonnier
- C) L'os temporal s'articule notamment avec l'os zygomatique et le sphénoïde, mais pas avec l'os maxillaire
- D) Sous les cavités orbitaires, l'os maxillaire est creusé par les trous sous orbitaires dont on aperçoit les orifices
- E) Les propositions A, B, C et D sont fausses

QCM 9 : A propos des sutures et des fontanelles, indiquez la ou les proposition(s) exacte(s) :

- A) Les fontanelles sont des espaces non-osseux, que l'on trouve chez le nouveau-né et qui permettent le passage de la tête lors de l'accouchement
- B) La grande fontanelle (bregmatique) a un rôle clinique car elle permet de palper la tension intracrânienne, c'est la dernière à disparaître (vers le 10^{ème} mois)
- C) La fontanelle astérique (qui donnera la suture de même nom) est située chez le nouveau-né entre l'os temporal, l'occipital et le pariétal
- D) La suture sagittale apparaît plus ou moins là où se trouvait notamment la fontanelle oblique
- E) Les propositions A, B, C et D sont fausses

EPISODE 3 : Constitution des parois de la cavité orbitaire

QCM 10 : A propos des généralités sur la cavité orbitaire, indiquez la ou les proposition(s) exacte(s) :

- A) Ce sont des cavités en forme de pyramide à base antérieure, celle-ci étant en forme de quadrilatère bien délimité
- B) En comptant l'orifice externe de la cavité orbitaire, celle-ci a au total 4 faces
- C) Du sommet de la pyramide (au niveau de l'orifice du trou orbitaire), part l'axe de la pyramide (orienté vers l'avant et le dehors)
- D) Les cavités orbitaires sont au-dessus des orifices des trous orbitaires (maxillaires), et entourent l'os nasal et les fosses nasales
- E) Les propositions A, B, C et D sont fausses

QCM 11 : A propos de la cavité orbitaire, indiquez la ou les proposition(s) exacte(s) :

- A) La cavité orbitaire est entourée de nombreuses autres cavités : les fosses nasales, le sinus maxillaire, le sinus frontal et la fosse temporale (liste exhaustive), pour cela on dit qu'elle a une « richesse pathologique » importante
- B) La fissure orbitaire supérieure appartient à la paroi supérieure mais la fissure inférieure n'appartient pas à la paroi inférieure
- C) En effet, la fissure orbitaire inférieure se situe entre la paroi latérale et la paroi inférieure (entre maxillaire et zygomatique)
- D) La fissure orbitaire supérieure est traversée par les nerfs moteurs de l'œil (III, IV, V) et par le nerf V1 (ophtalmique), celui-ci présentant déjà ses trois branches terminales (frontale, lacrymale et nasale)
- E) Les propositions A, B, C et D sont fausses

QCM 12 : A propos de la cavité orbitaire, indiquez la ou les proposition(s) exacte(s) :

- A) L'unique os composant la paroi inférieure est l'os maxillaire
- B) La paroi latérale est quant à elle constituée par deux os ; le sphénoïde (avec la petite aile en dedans et la grande aile en dehors) et le zygomatique formant la partie antérieure et externe de la cavité orbitaire
- C) Le foramen optique (sommet de la pyramide, notamment traversé par le nerf optique) se trouve creusé au niveau de la petite aile du sphénoïde
- D) La fissure orbitaire supérieure est quant à elle creusée entre la petite et la grande aile (paroi latérale)
- E) Les propositions A, B, C et D sont fausses

QCM 13 : A propos de la paroi médiale de la cavité orbitaire, indiquez la ou les proposition(s) exacte(s) :

- A) La partie la plus profonde de cette paroi est constituée par l'os planum de l'éthmoïde (qui est l'os de la paroi du labyrinthe ethmoïdien)
- B) Entre l'os planum et l'os maxillaire externe, se trouve l'os lacrymal
- C) La gouttière du canal lacrymal est taillée dans l'os de même nom
- D) Cette gouttière s'ouvre par un orifice dans sa partie inférieure, celui du canal lacrymo-nasal
- E) Les propositions A, B, C et D sont fausses

EPISODE 4 : Constitution de la vue endocrânienne de la base du crâne

QCM 14 : A propos de la base du crâne, indiquez la ou les proposition(s) exacte(s) :

- A) La base du crâne correspond à une vue endocrânienne et supérieure
- B) Sur cette vue endocrânienne, on peut facilement observer la diploé qui sépare les deux tables osseuses (interne et externe). C'est cette diploé qui saigne en cas de fracture
- C) La base du crâne n'est pas plane et horizontale
- D) L'os pariétal, le zygomatique et le frontal ont été retirés pour visualiser cette base du crâne
- E) Les propositions A, B, C et D sont fausses

QCM 15 : A propos des différents étages de la base du crâne, indiquez la ou les proposition(s) exacte(s) :

- A) L'étage antérieur est limité postérieurement par les petites ailes du sphénoïde, elles même surmontées en postérieur par les processus clinoides postérieurs (le tout appartenant à l'étage antérieur)
- B) Au niveau de l'étage antérieur, l'os frontal est centré par la lame criblée de l'éthmoïde, elle-même entourée par le processus crista galli
- C) Au niveau de l'étage postérieur, la fusion entre le dos de la selle turcique et le clivus de l'occipital donne le processus basilaire
- D) L'orifice du méat auditif interne (étage postérieur), est creusé au niveau de la face postérieure et médiale de l'écaille du temporal
- E) Les propositions A, B, C et D sont fausses

QCM 16 : A propos des différents étages de la base du crâne, indiquez la ou les proposition(s) exacte(s) :

- A) Au niveau de l'écaille de l'occipital, la gouttière du sinus transverse se continue de la gouttière du sinus sigmoïde, le tout pour former la gouttière du sinus latéral
- B) Le foramen jugulaire est l'orifice en forme de virgule qui se situe entre le processus basilaire de l'occipital et la face postérieure du rocher
- C) Les trous condyliens antérieurs (à la limite entre rocher et occipital) viennent entourer le foramen magnum de l'étage postérieur
- D) Les orifices des canaux optiques étant situés sous les processus clinoides antérieurs, ils peuvent être considérés comme faisant partie de l'étage antérieur
- E) Les propositions A, B, C et D sont fausses

QCM 17 : A propos de l'étage moyen de la base du crâne, indiquez la ou les proposition(s) exacte(s) :

- A) Il est limité en arrière par le bord postérieur du rocher du temporal
- B) Le rocher du temporal s'invagine dans le sphénoïde en formant une épine, c'est au niveau de cette épine temporale que se situe le trou épineux
- C) D'avant en arrière on trouve : le trou rond, le trou ovale (au niveau du sphénoïde) et le trou épineux (au niveau du rocher du temporal)
- D) La selle turcique est limitée en arrière par le dos de la selle turcique et les processus clinoides postérieurs
- E) Les propositions A, B, C et D sont fausses

EPISODE 5 : Foramens de la base du crâne

QCM 18 : A propos des différents orifices de la base du crâne, indiquez la ou les proposition(s) exacte(s) :

- A) Aucun nerf n'est identifié au niveau des orifices de l'étage antérieur de la base du crâne
- B) Le trou condylien antérieur (étage postérieur), permet le passage des nerfs IX, X et XI dans sa partie bulbair
- C) Le foramen magnum est le plus gros orifice de la base du crâne, paradoxalement il ne laisse passer que très peu d'éléments
- D) Le méat auditif interne (taillé dans le rocher) est traversé par les nerfs VII et VIII (facial et vestibulo-cochléaire)
- E) Les propositions A, B, C et D sont fausses

QCM 19 : A propos des orifices de l'étage moyen de la base du crâne, indiquez la ou les proposition(s) exacte(s) :

- A) Nerfs ophtalmiques et artères optiques traversent les fissures orbitaires supérieures, tandis que les foramens optiques (entourant la gouttière de chiasma optique) permettent le passage du nerf ophtalmique

- B) La fissure orbitaire inférieure n'est pas visible au niveau de la vue endocrânienne de la base du crâne
- C) L'artère carotide interne traverse le trou déchiré avant de cheminer dans sa gouttière, sur les bords latéraux de la selle turcique
- D) Le trou rond, le trou épineux et le trou ovale sont respectivement traversés par le nerf V2 (maxillaire), l'artère méningée moyenne, et le nerf V3 (mandibulaire)
- E) Les propositions A, B, C et D sont fausses

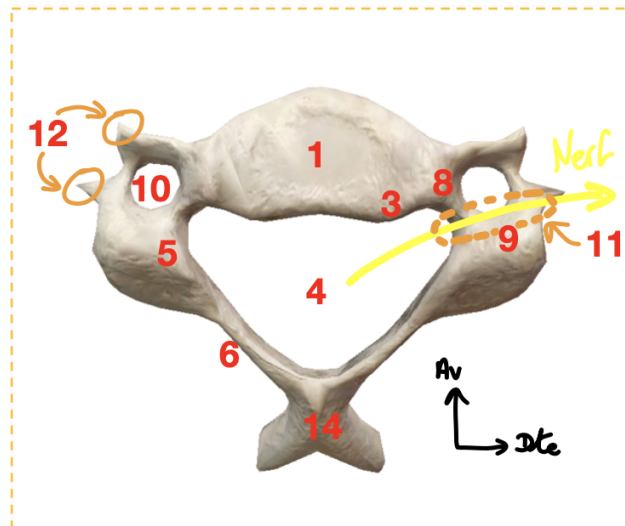
EPISODE 6 : La vertèbre cervicale type et les vertèbres particulières

QCM 20 : A propos des vertèbres cervicales, indiquez la ou les proposition(s) exacte(s) :

- A) Les pédicules de la vertèbre cervicale type s'insèrent au niveau du tiers moyen du corps vertébral
- B) Le processus semi-lunaire est situé en postéro-latéral de la face supérieure du corps vertébral
- C) On retrouve une remontée de cartilage sur les parties latérales du plateau inférieur du corps vertébral permettant l'articulation avec la partie médiale du processus unciforme sous-jacent
- D) Le processus odontoïde de C2 est encrouté en avant par un cartilage en forme de blason qui permet son articulation avec l'arc antérieur de C1
- E) Les propositions A, B, C et D sont fausses

QCM 21 : A propos des vertèbres cervicales, indiquez la ou les proposition(s) exacte(s) :

- A) Les 2 surfaces articulaires supplémentaires de C7 sont situées en avant du corps vertébral
- B) L'empilement des processus articulaires des vertèbres types se fait en « tuile de toit »
- C) Les pédicules sont dirigés vers l'arrière et le dehors
- D) L'artère vertébrale rejoint l'artère vertébrale controlatérale pour former le tronc basilaire
- E) Les propositions A, B, C et D sont fausses



QCM 22 : A propos de ce schéma, indiquez la ou les proposition(s) exacte(s) :

- A) Il s'agit d'une vue supérieure
- B) Il pourrait s'agir de la vertèbre C3, C4 ou C5
- C) Il s'agit d'une vertèbre particulière car son processus épineux est bifide
- D) L'artère vertébrale chemine sur l'arc postérieur de cette vertèbre après sa première boucle
- E) Les propositions A, B, C et D sont fausses

QCM 23 : A propos de ce schéma, indiquez la ou les proposition(s) exacte(s) :

- A) Le numéro 4 correspond au foramen intervertébral
- B) Le numéro 1 correspond à la face supérieure du corps vertébral
- C) Le numéro 3 correspond à un processus dit « en fragment d'angle »
- D) Le numéro 3 correspond au rostrum
- E) Les propositions A, B, C et D sont fausses

QCM 24 : A propos de ce schéma, indiquez la ou les proposition(s) exacte(s) :

- A) Le numéro 14 correspond au premier processus épineux saillant sous la peau
- B) Les numéros 8 et 9 correspondent respectivement aux racines corporelle et pédiculaire du processus transverse
- C) Le numéro 12 désigne les 2 tubercules antérieur et postérieur du processus transverse
- D) Le rostrum est visible sur cette coupe, désigné par le numéro 5
- E) Les propositions A, B, C et D sont fausses

QCM 25 : A propos de ce schéma, indiquez la ou les proposition(s) exacte(s) :

- A) Le numéro 5 correspond au pédicule de la vertèbre
- B) Le numéro 10 correspond au foramen transversaire
- C) Le numéro 11 correspond à une gouttière concave vers le bas, où passe le nerf spinal
- D) La superposition des éléments désigné par le numéro 10 formera le canal transversaire
- E) Les propositions A, B, C et D sont fausses

LES QCMS SUIVANT SONT DEJA TOMBE AU TUT...

QCM 26 : A propos des vertèbres cervicales, indiquez la ou les proposition(s) exacte(s) :

- A) Une des particularités de C6 est son tubercule antérieur extrêmement développé
- B) C6 est d'ailleurs la première saillante grâce à cette caractéristique
- C) L'incus des vertèbres cervicales types est encroûté de cartilage dans sa partie latérale
- D) Les vertèbres cervicales sont les vertèbres les plus volumineuses du rachis
- E) Les propositions A, B, C et D sont fausses

QCM 27 : A propos des vertèbres cervicales, indiquez la ou les proposition(s) exacte(s) :

- A) Les faces supérieures des masses latérales de l'atlas s'articulent avec les condyles occipitaux
- B) Les fractures de l'odontoïde sont très rares et assez graves, même chez les sujets âgés
- C) La première boucle de l'artère vertébrale la fait partir vers l'arrière, au-dessus du processus transverse de C1
- D) L'isthme de C2 se trouve entre le corps vertébral et les processus articulaires inférieurs
- E) Les propositions A, B, C et D sont fausses

QCM 28 : A propos des vertèbres cervicales particulières, indiquez la ou les proposition(s) exacte(s) :

- A) L'axis (C2) présente le processus odontoïde, un processus dirigé vers le haut et l'arrière
- B) Le processus épineux de C2 est saillant sous la peau
- C) Les 2 masses latérales de l'axis sont liées par le ligament transverse, inséré sur leur face médiale
- D) L'artère vertébrale imprime son trajet sur l'arc antérieur de l'atlas
- E) Les propositions A, B, C et D sont fausses

QCM 29 : A propos des vertèbres cervicales types, indiquez la ou les proposition(s) exacte(s) :

- A) Le rostrum de la vertèbre cervicale type est situé en postéro-latéral du plateau supérieur du corps vertébral
- B) Les processus articulaires supérieurs de la vertèbre cervicale type regardent en haut et en avant
- C) Les processus transverses ont la forme d'une gouttière concave vers le haut
- D) L'artère vertébrale monte, elle emprunte les foramens transversaires des vertèbres C7 à C1
- E) Les propositions A, B, C et D sont fausses

QCM 30 : A propos de la vertèbre thoracique type, indiquez la ou les proposition(s) exacte(s) :

- A) On retrouve 6 vertèbres thoraciques types
- B) Le corps vertébral de la vertèbre cervical type est triangulaire
- C) Le foramen vertébral de la vertèbre cervicale type est quadrangulaire
- D) Les 2 lames de la vertèbre cervicale type se prolongent par les processus transverses
- E) Les propositions A, B, C et D sont fausses

EPISODE 7 : Les cavités de la tête et du cou

QCM 31 : Parmi les éléments suivants, le(les)quel(s) font partis du trajet de l'air :

- A) Narines
- B) Oropharynx
- C) Nasopharynx
- D) Trachée
- E) Larynx

QCM 32 : A propos des cavités, indiquez la ou les proposition(s) exacte(s) :

- A) L'os vomer s'articule par une articulation synoviale avec l'ethmoïde
- B) L'os vomer s'articule avec l'ethmoïde par une articulation d'un rail plein avec un rail creux
- C) La muqueuse olfactive se trouve au-dessus du cornet supérieur
- D) Le cornet inférieur est un os indépendant n'appartenant pas à l'ethmoïde
- E) Les propositions A, B, C et D sont fausses

QCM 33 : Parmi ces glandes, la(les)quelle(s) sont salivaires et exocrines :

- A) Glande parotide

- B) Glande thyroïde
- C) Glande parathyroïde
- D) Glande sous-mandibulaire
- E) Glande sublinguale

QCM 34 : A propos des glandes, indiquez la ou les proposition(s) exacte(s) :

- A) On retrouve glandes principales au niveau de la tête et du cou, 3 exocrines et 2 endocrines
- B) Les glandes parathyroïdes sont situées en arrière de la thyroïde
- C) La glande parotide est une glande exocrine (salivaire) alors que les glandes parathyroïdes sont des glandes endocrines (sécrètent une hormone)
- D) La glande thyroïde à la forme d'un H composé obligatoirement de 2 lobes au plus, réunis par un isthme
- E) Les propositions A, B, C et D sont fausses