

DM 9 : Parois du Tronc

Tutorat 2020-2021 : 20 QCMS



Certains m'ont demandé des qcms niveau annales (du moins ce que j'imagine), d'autres m'ont demandé des qcms très durs. Du coup, j'ai varié. Certains de ces qcms/items sont vraiment trop précis pour le concours à mon avis, alors que d'autres se rapprochent probablement de ce que vous aurez (je l'espère en tous cas).

Les deux derniers schémas sont tirés du référentiel de Baqué (juste parce qu'on sait jamais).

Enjooyy 😊

QCM 1 : A propos des muscles grands droits de l'abdomen, indiquez la (les) proposition(s) exacte(s) :

- A) Les muscles droits sont dans un sens crano-caudal
- B) Les muscles droits sont des muscles bilatéraux et symétriques, séparés par la ligne blanche de l'abdomen
- C) Les muscles droits sont polygastriques avec 3 intersections tendineuses
- D) Les muscles droits sont toujours doublés du muscle pyramidal
- E) Les propositions A, B, C et D sont fausses

QCM 2 : A propos des muscles de la paroi du tronc, indiquez la (les) proposition(s) exacte(s) :

- A) Le muscle oblique externe s'étend de la face externe des dernières côtes au sommet de la crête iliaque
- B) Le muscle oblique interne a ses fibres charnues disposées dans le sens opposé à celle de l'oblique externe
- C) Le muscle transverse est appelé ainsi car il est horizontal, parallèle à la portion horizontale du DTA
- D) Le transverse est la véritable ceinture de l'abdomen du fait de ses fibres horizontales
- E) Les propositions A, B, C et D sont fausses

QCM 3 : A propos des muscles de la paroi du tronc, indiquez la (les) proposition(s) exacte(s) :

- A) L'oblique externe passe en avant des muscles droits sur toute la hauteur de l'abdomen
- B) L'oblique externe est le seul muscle qui participe à former la paroi antérieure de la gaine
- C) La portion aponévrotique de l'oblique interne se divise pour passer en avant et en arrière des grands droits
- D) De ce fait, l'oblique interne forme la paroi antérieure et postérieure de la gaine sur toute sa hauteur
- E) Les propositions A, B, C et D sont fausses

QCM 4 : A propos de la gaine rectusienne, indiquez la (les) proposition(s) exacte(s) :

- A) Les muscles droits sont engagés dans la gaine rectusienne
- B) À partir du ligament arqué, toutes les aponévroses passent en avant des muscles droits
- C) Le fascia transversalis se divise en deux parties (une antérieure et une postérieure) et entoure les muscles droits
- D) Le péritoine viscéral participe à la formation de la paroi postérieure de l'abdomen sous l'arcade de Douglas
- E) Les propositions A, B, C et D sont fausses

QCM 5 : Au-dessus du nombril, indiquez quels muscles passent en avant des muscles droits :

- A) Oblique externe
- B) Transverse
- C) Pyramidal
- D) Oblique interne
- E) Les propositions A, B, C et D sont fausses

QCM 6 : A propos du ligament inguinal, indiquez la (les) proposition(s) exacte(s) :

- A) Le ligament inguinal ou ligne de Malgaigne sépare la région inguinale de la région fémorale
- B) Le ligament inguinal s'étend de l'épine iliaque antéro-inférieure à l'épine du pubis
- C) La bandelette ilio-pectinéale sépare la lacune vasculaire en-dedans et la musculaire en-dehors
- D) La lacune musculaire est traversée par le muscle ilio-psoas et le carré des lombes
- E) Les propositions A, B, C et D sont fausses

QCM 7 : A propos de l'orifice inguinal superficiel (OIS), indiquez la (les) proposition(s) exacte(s) :

- A) L'OIS est traversé par le cordon spermatique
- B) L'OIS est délimité par trois piliers provenant du muscle oblique externe homolatéral
- C) Ces piliers sont le latéral, le médial et le supérieur
- D) L'OIS a une forme triangulaire et est traversé par des éléments vasculaires, lymphatiques et nerveux
- E) Les propositions A, B, C et D sont fausses

QCM 8 : Parmi ces structures, indiquez celles qui forment la paroi supérieure du canal inguinal :

- A) La fusion du muscle oblique interne et du transverse
- B) Le fascia transversalis
- C) La faux inguinale
- D) Le fascia transversalis et le péritoine
- E) Les propositions A, B, C et D sont fausses

QCM 9 : A propos des hernies de l'aîne, indiquez la (les) proposition(s) exacte(s) :

- A) Les hernies fémorales (« hernies de la femme ») sont les plus fréquentes
- B) Les hernies obliques externes sont dues à une faiblesse du fascia transversalis
- C) Les hernies obliques internes ou inguino-scrotales sont en-dehors de l'artère épigastrique
- D) Les hernies inguinales peuvent être congénitales chez l'enfant, par défaillance du ligament de Cloquet
- E) Les propositions A, B, C et D sont fausses

QCM 10 : Une hernie au-dessus de la ligne de Malgaigne, en-dedans de l'artère épigastrique est :

- A) Une hernie oblique externe
- B) Une hernie fémorale
- C) Une hernie indirecte
- D) Une hernie directe
- E) Les propositions A, B, C et D sont fausses

QCM 11 : A propos de l'orifice inguinal profond (OIP), indiquez la (les) proposition(s) exacte(s) :

- A) L'OIP est délimité en haut par le ligament inguinal
- B) La fossette inguinale médiale correspond en réalité à l'OIP
- C) L'OIP est traversé uniquement par le canal déférent
- D) Le ligament interfovéolaire, limite médiale de l'OIP, est un épaissement du péritoine pariétal
- E) Les propositions A, B, C et D sont fausses

QCM 12 : A propos du diaphragme thoraco-abdominal (DTA), indiquez la (les) proposition(s) exacte(s) :

- A) La coupole droite du DTA est plus haute que la coupole gauche à cause du foie
- B) L'espace infra-médiastinal postérieur est situé entre la portion verticale du DTA et le rachis
- C) Le DTA horizontal se divise en 3 parties : le centre phrénique, la partie charnue et la partie fibreuse
- D) Le centre phrénique possède 3 folioles, et la partie charnue possède 3 portions d'origine embryologique différente
- E) Les propositions A, B, C et D sont fausses

QCM 13 : A propos des hiatus du diaphragme thoraco-abdominal, indiquez la (les) proposition(s) exacte(s) :

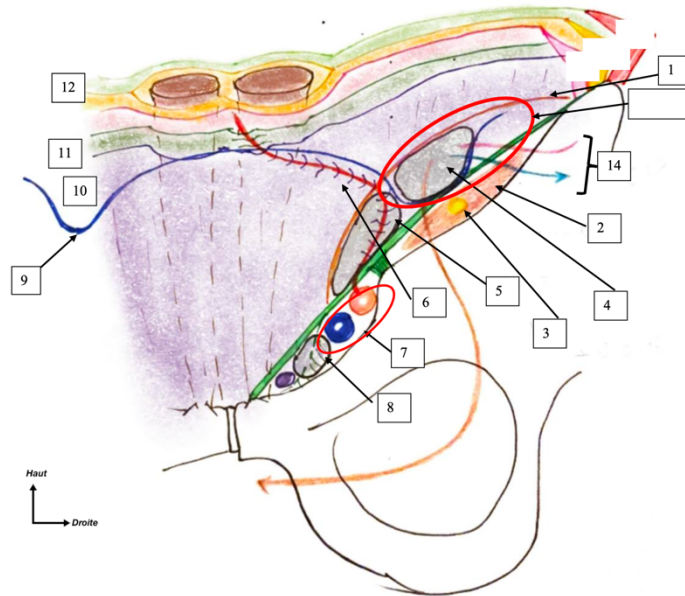
- A) Le hiatus costo-xyphoïdien de Larrey est traversé par l'artère thoracique interne qui va donner l'artère épigastrique craniale
- B) Le hiatus de la VCI (=orifice quadrilatère) se projette en T10
- C) Le hiatus de l'oesophage se projette en T9
- D) L'aorte traverse le hiatus aortique au niveau du lit fibreux de l'aorte, en regard de L12
- E) Les propositions A, B, C et D sont fausses

QCM 14 : A propos des parois du tronc, indiquez la (les) proposition(s) exacte(s) :

- A) Les piliers musculaires du DTA sont asymétriques et se rejoignent pour former le ligament arqué médian
- B) Le ligament arqué médian est aussi appelé arcade de Douglas
- C) Le ligament arqué médial s'insère du sommet du processus costiforme de L1 au sommet de la 12ème côte
- D) Les artères lombaires passent dans les arcades formées par le faisceau antérieur du psoas
- E) Les propositions A, B, C et D sont fausses

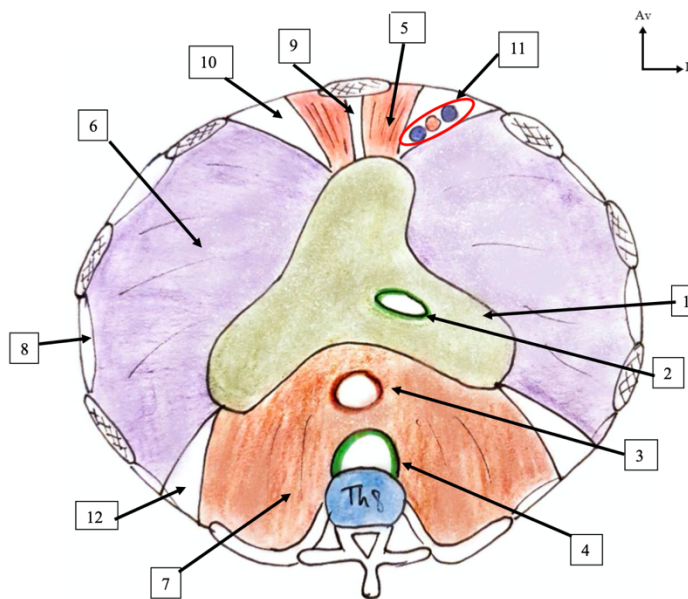
QCM 15 : A propos des parois du tronc, indiquez la (les) proposition(s) exacte(s) :

- A) Le quadrilatère lombal est l'espace entre le muscle dentelé postérieur inférieur, les érecteurs du rachis, l'oblique interne et la crête iliaque
- B) Les hernies lombaires traversent ce quadrilatère
- C) Ce sont des hernies très fréquentes, surtout chez l'homme adulte
- D) Sous le ligament costo-lombal de Henlé, il existe une zone de faiblesse où il peut y avoir des hernies fémorales
- E) Les propositions A, B, C et D sont fausses



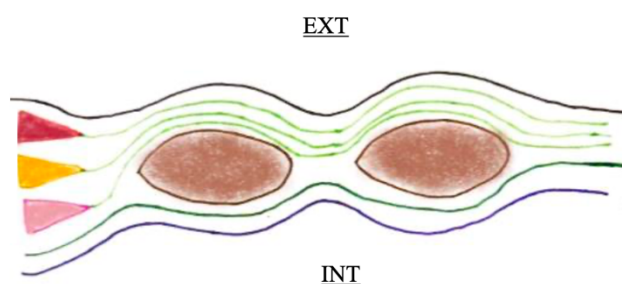
QCM 16 : A propos du schéma ci-dessus, indiquez la (les) proposition(s) exacte(s) :

- A) La flèche 3 indique le nerf fémoral au sein du muscle ilio-psoas
- B) La flèche 6 indique l'artère iliaque externe
- C) La structure encerclée par en rouge (la plus grande) correspond à l'OIP
- D) La flèche 8 indique une hernie oblique interne
- E) Les propositions A, B, C et D sont fausses



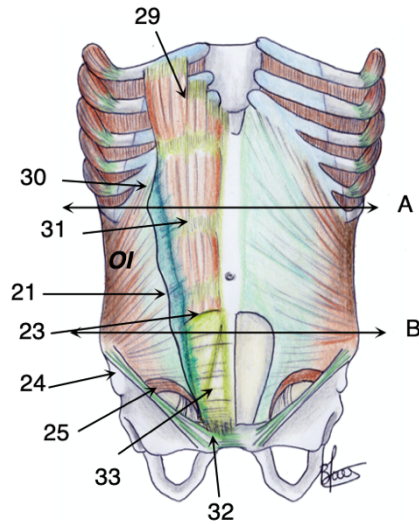
QCM 17 : A propos du schéma ci-dessus, indiquez la (les) proposition(s) exacte(s) :

- A) La structure indiquée par la flèche 3 est traversée par l'aorte
- B) La flèche 9 indique le hiatus costo-xyphoïdien de Larrey
- C) La flèche 6 indique la partie fibreuse du DTA
- D) Le sommet de la coupole indiquée par la flèche 6 sur ce schéma est plus haut que le sommet de la coupole controlatérale
- E) Les propositions A, B, C et D sont fausses



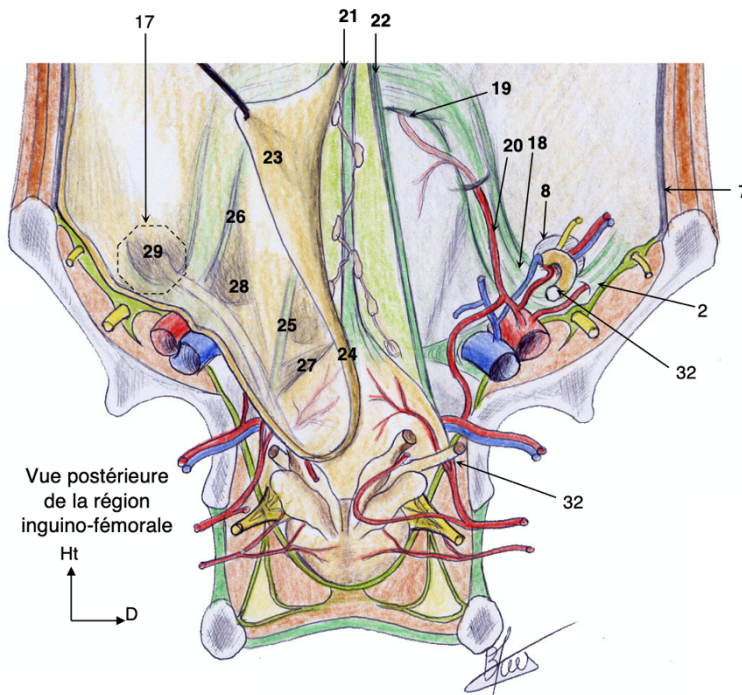
QCM 18 : A propos du schéma ci-dessus, indiquez la (les) proposition(s) exacte(s) :

- A) Le triangle jaune indique le muscle oblique interne
- B) Le triangle jaune indique le muscle transverse
- C) Ce schéma est une coupe transverse au-dessous de la ligne arquée
- D) Ce schéma est une coupe transverse au-dessus de la ligne arquée
- E) Les propositions A, B, C et D sont fausses



QCM 19 : A propos de ce schéma des parois du tronc, indiquez la (les) proposition(s) exacte(s) :

- A) La flèche 31 indique une intersection tendineuse du muscle grand droit droit
- B) Ce schéma est en vue postérieure
- C) La flèche 24 indique (presque) le ligament inguinal
- D) La flèche 25 indique la faux inguinale
- E) Les propositions A, B, C et D sont fausses



QCM 20 : A propos de ce schéma en vue postérieure des parois de l'abdomen, indiquez la (les) proposition(s) exacte(s) :

- A) La flèche 18 indique le ligament interfovéolaire, lame porte-vaisseau de l'artère épigastrique inférieure
- B) La flèche 20 indique une collatérale de l'artère iliaque externe
- C) Le 23 correspond au péritoine, qu'on est en train de relever
- D) Une hernie inguinale passe au-dessus de la structure indiquée par la flèche 2
- E) Les propositions A, B, C et D sont fausses

Correction

| | | | | | | | | | |
|-----|-----|-----|-----|-----|----|-----|-----|-----|------|
| 1/ | ABC | 2/ | ABD | 3/ | AC | 4/ | AB | 5/ | AD |
| 6/ | AC | 7/ | AD | 8/ | AC | 9/ | D | 10/ | D |
| 11/ | E | 12/ | ABD | 13/ | A | 14/ | D | 15/ | AB |
| 16/ | AC | 17/ | E | 18/ | AC | 19/ | ACD | 20/ | ABCD |

QCM 1 : ABC

- A) Vrai
- B) Vrai
- C) Vrai
- D) Faux : le muscle pyramidal est inconstant
- E) Faux

QCM 2 : ABD

- A) Vrai
- B) Vrai
- C) Faux : en termes de plans, il n'est pas horizontal, il est parallèle aux autres muscles obliques donc dans un plan sagittal (ce sont ses fibres qui sont horizontales)
- D) Vrai
- E) Faux

QCM 3 : AC

- A) Vrai
- B) Faux : l'interne aussi, puis le transverse également sous la ligne arquée
- C) Vrai
- D) Faux : pas sous la ligne arquée
- E) Faux

QCM 4 : AB

- A) Vrai
- B) Vrai
- C) Faux : uniquement en postérieur
- D) Faux : c'est le péritoine pariétal désolé
- E) Faux

QCM 5 : AD

- A) Vrai
- B) Faux
- C) Faux
- D) Vrai
- E) Faux

QCM 6 : AC

- A) Vrai
- B) Faux : l'épine iliaque antéro-supérieure
- C) Vrai
- D) Faux : pas par le carré des lombes
- E) Faux

QCM 7 : AD

- A) Vrai
- B) Faux : le pilier postérieur provient du muscle oblique externe controlatéral
- C) Faux : pilier postérieur, pas supérieur
- D) Vrai
- E) Faux

QCM 8 : AC

- A) Vrai
- B) Faux
- C) Vrai : faux inguinale = tendon conjoint = fusion de l'oblique interne et du transverse
- D) Faux
- E) Faux

QCM 9 : D

- A) Faux : les plus fréquentes sont inguinales
- B) Faux : hernies obliques internes
- C) Faux : elles ne sont pas inguino-scrotales et elles sont en dehors de l'artère épigastrique
- D) Vrai
- E) Faux

QCM 10 : D

- A) Faux
- B) Faux
- C) Faux
- D) Vrai
- E) Faux

QCM 11 : E

- A) Faux : l'OIP est délimité en haut par le tendon conjoint
- B) Faux : la fossette inguinale latérale
- C) Faux : il est aussi traversé par des vaisseaux, lymphatiques, et nerfs
- D) Faux : c'est un épaissement du fascia transversalis
- E) Vrai

QCM 12 : ABD

- A) Vrai
- B) Vrai
- C) Faux : centre phrénique = partie fibreuse = partie centrale
- D) Vrai
- E) Faux

QCM 13 : A

- A) Vrai
- B) Faux : j'ai inversé avec celui de l'oesophage
- C) Faux : et ici j'ai inversé avec celui de la VCI du coup
- D) Faux : T12+++ lisez bien (et L12 ça fait beaucoup ☺)
- E) Faux

QCM 14 : D

- A) Faux : ce sont les piliers fibreux, pas les musculaires
- B) Faux : ce n'est pas le même ligament arqué dont on parlait au niveau de la gaine rectusienne
- C) Faux : c'est le ligament arqué latéral (même si vous connaissez pas les insertions exactes essayez de voir si ça colle sachant qu'il faut la place pour le ligament arqué latéral à côté et les arcades intercostales)
- D) Vrai
- E) Faux

QCM 15 : AB

- A) Vrai
- B) Vrai
- C) Faux : elles sont rares
- D) Faux : toujours des hernies lombaires (on est en postérieur), ici avant de passer par le quadrilatère
- E) Vrai

QCM 16 : AC

- A) Vrai
- B) Faux : artère épigastrique inférieure
- C) Vrai
- D) Faux : hernie fémorale (sous le ligament inguinal)
- E) Faux

QCM 17 : E

- A) Faux : c'est le hiatus de l'oesophage
- B) Faux : c'est le hiatus rétro-xiphoïdien
- C) Faux : c'est la partie costale, charnue
- D) Faux : on est en vue supérieure, du coup la coupole indiquée par la flèche 6 est la coupole gauche, plus basse que la droite qui est soulevée par le foie
- E) Vrai

QCM 18 : AC

- A) Vrai
- B) Faux
- C) Vrai
- D) Faux
- E) Faux

QCM 19 : ACD

- A) Vrai
- B) Faux : on est en vue antérieure
- C) Vrai
- D) Vrai
- E) Faux

QCM 20 : ABCD

- A) Vrai
- B) Vrai
- C) Vrai
- D) Vrai
- E) Faux

Voilàà c'est fini, j'espère que vous avez aimé et que ça été utile.

Dédi spéciale à Zélie et Mathieu parce que j'aurais pas pu rêver mieux comme cotuts et comme matière, et dédi à tous les autres tuts aussi

Et dédi à toi parce que tu le mérites, donc reste motivé : ça vaut le coup ☺

Courage pour ces dernières semaines, c'est maintenant aussi que ça se joue !!

Mattibia