



## **DM : Annales UE8**

### **2019-2020**

**QCM 1 : A propos du développement placentaire et de la circulation materno-fœtale, indiquez la ou les proposition(s) exacte(s) :**

- A) Le placenta humain est dit "hémopleural"
- B) Le sang maternel est directement au contact des villosités chorales au niveau de la chambre intervillieuse
- C) Le réseau vasculaire fœto-placentaire est un système clos
- D) Le sang de l'embryon arrive au placenta par deux artères ombilicales
- E) Les propositions A, B, C et D sont fausses

**QCM 2 : A propos des grossesse gémellaires, indiquez la ou les proposition(s) exacte(s) :**

- A) Les techniques de procréation médicalement assistée peuvent augmenter la fréquence des grossesses gémellaires bichorales biamniotiques
- B) Un placenta monochorial monoamniotique peut survenir après une division tardive de l'embryon (après le 8<sup>ème</sup> jour post-conceptionnel)
- C) Dans le placenta monochorial monoamniotique, les anastomoses vasculaires sont constantes
- D) Les jumeaux dizygotes ont toujours un placenta bichorial
- E) Les propositions A, B, C et D sont fausses

**QCM 3 : A propos de la sécrétion hormonale placentaire, indiquez la ou les proposition(s) exacte(s) :**

- A) Les œstrogènes font partie du groupe des hormones polypeptidiques
- B) La synthèse d'œstrogènes issue de l'activité de la surrénale fœtale diminue progressivement lors de la grossesse
- C) C'est à partir de la 28<sup>ème</sup> semaine de grossesse que le placenta devient la source majeure d'œstrogènes
- D) A la fin du 3<sup>ème</sup> trimestre de la grossesse, la surrénale fœtale assure 40 % de la production d'œstriol
- E) Les propositions A, B, C et D sont fausses

**QCM 4 : A propos de l'hormone de croissance placentaire (hPGH), indiquez la ou les proposition(s) exacte(s) :**

- A) Elle fait partie du groupe des hormones polypeptidiques
- B) Elle est synthétisée sous l'influence du gène hGH-V exclusivement exprimé dans les surrénales fœtales
- C) Elle a exclusivement un rôle sur le métabolisme fœtal
- D) Elle remplace progressivement la GH hypophysaire maternelle après la 1<sup>ère</sup> moitié de la grossesse
- E) Les propositions A, B, C et D sont fausses

**QCM 5 : A propos des modifications hypophysaires pendant la grossesse, indiquez la ou les proposition(s) exacte(s) :**

- A) La TSH (Thyroid Stimulating Hormone ou Thyroïdostimuline) augmente lors du pic d'HCG (Hormone Chorionique Gonatotrope) placentaire puis reste stable jusqu'au terme
- B) La prolactine sérique augmente progressivement tout au long de la grossesse
- C) Plus la production de prolactine augmente, plus celles de la FSH (Folliculo-Stimulante) et de la LH (Hormone Lutéinisante) augmentent
- D) L'ocytocine diminue progressivement tout au long de la grossesse
- E) Les propositions A, B, C et D sont fausses

**QCM 6 : A propos des modifications de la thyroïde pendant la grossesse, indiquez la ou les proposition(s) exacte(s) :**

- A) 90 % des femmes enceintes présentent un léger goître lors de l'examen clinique
- B) Du fait des modifications thyroïdiennes pendant la grossesse, une supplémentation systématique en iode est recommandée chez toutes les femmes enceintes
- C) Pendant la grossesse, il existe une augmentation de la filtration glomérulaire et de l'excrétion rénale d'iode
- D) Il existe une légère diminution des concentrations d'hormones thyroïdiennes libres (T3 et T4 libres) en fin de grossesse, sans qu'il n'y ait de répercussion clinique
- E) Les propositions A, B, C et D sont fausses

**QCM 7 : A propos des modifications métaboliques pendant la grossesse, indiquez la ou les proposition(s) exacte(s) :**

- A) Le métabolisme maternel de base est augmenté de 15 à 30 % pendant la grossesse
- B) Les lipides sont stockés dans le tissu adipeux maternel en début de grossesse, afin d'être libérés dès le 2<sup>ème</sup> trimestre
- C) La protéolyse maternelle ne varie pas au cours de la grossesse
- D) La réponse insulínique maternelle au glucose augmente dès le 1<sup>er</sup> trimestre, entraînant une augmentation de la glycémie maternelle de 10 %
- E) Les propositions A, B, C et D sont fausses

**QCM 8 : A propos des bilans biologiques sanguins chez la femme enceinte, indiquez la ou les proposition(s) exacte(s) :**

- A) Le taux de globules blancs est augmenté, du fait de l'augmentation des polynucléaires neutrophiles
- B) Il existe un état d'hypercoagulabilité de la grossesse du fait de l'augmentation des inhibiteurs physiologiques de la coagulation et des facteurs de la coagulation
- C) La CRP est inchangée pendant la grossesse
- D) Les plaquettes maternelles peuvent être légèrement diminuées, sans retentissement pathologique, en fin de grossesse
- E) Les propositions A, B, C et D sont fausses

**QCM 9 : A propos de la production du liquide amniotique (LA), indiquez la ou les proposition(s) exacte(s) :**

- A) Avant 10 SA, le LA est produit par extravasation du liquide extra cellulaire du fœtus
- B) La peau est une zone d'échange primordiale avant 20 SA
- C) Après 20 SA, seule la diurèse fœtale participe à la production de LA
- D) Une simple hydratation maternelle semble augmenter le volume de LA
- E) Les propositions A, B, C et D sont fausses

**QCM 10 : A propos de la résorption du liquide amniotique (LA), indiquez la ou les proposition(s) exacte(s) :**

- A) Les urines hyper-osmotiques du fœtus favorisent la réabsorption du LA par les échanges transmembranaires
- B) Le volume réabsorbé de LA par voie intra-membranaire est plus important que celui absorbé par la déglutition fœtale
- C) La voie transmembranaire permet une sortie de LA de 800mL/J à terme
- D) Le déficit osmotique constant du LA par rapport au plasma maternel au 3<sup>ème</sup> trimestre de grossesse entraîne une tendance au transfert d'eau vers la mère
- E) Les propositions A, B, C et D sont fausses

**QCM 11 : A propos de la composition du liquide amniotique (LA), indiquez la ou les proposition(s) exacte(s) :**

- A) L'hyper-osmolarité du LA est liée à l'immaturation du rein fœtal
- B) Après 22 SA, la présence élevée d'enzymes digestives dans le LA (gammaglutamyl-transpeptidase, leucine-aminopeptidase et isoenzymes de la phosphatase alcaline intestinale) évoque une fuite anale
- C) Pour évaluer la maturité des poumons du fœtus, on mesure le rapport sphingomyéline/lécithine dans le LA
- D) La protéine Alpha 1-Microglobulin Placentaire (PAMG-1) est présente dans le LA
- E) Les propositions A, B, C et D sont fausses

**QCM 12 : A propos des caractéristiques du liquide amniotique (LA), indiquez la ou les proposition(s) exacte(s) :**

- A) Une quantité de LA sous 200mL à terme est considérée comme pathologique
- B) Le volume de LA diminue rapidement en post-terme (42 SA)
- C) La bêta-Lysine présente dans le LA a des propriétés bactéricides sur les bactéries Gram -
- D) Un LA teinté de méconium est à considérer comme une situation pathologique lors de la prise en charge d'une parturiente
- E) Les propositions A, B, C et D sont fausses

**QCM 13 : A propos de l'évaluation du LA par échographie, indiquez la ou les proposition(s) exacte(s) :**

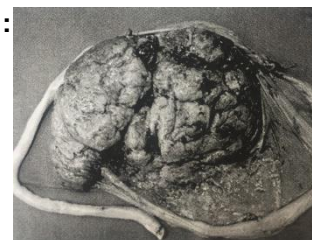
- A) La quantité de LA est normale si la mesure de la grande citerne est égale à 7
- B) La mesure de l'index de Phelan est la méthode de choix pour évaluer la quantité de LA des grossesses post-terme
- C) Le liquide amniotique est anéchogène en première moitié de grossesse
- D) L'index de LA est mesuré par la technique de Chamberlain
- E) Les propositions A, B, C et D sont fausses

**QCM 14 : A propos de la plaque chorale, indiquez la ou les proposition(s) exacte(s) :**

- A) Elle est constituée de l'amnios, de syncytiotrophoblaste, de cytotrophoblaste et de mésenchyme extra-embryonnaire
- B) Elle est d'origine mixte
- C) Elle est constituée du trophoblaste extra-villeux et de la caduque basale
- D) Ses replis forment les septums inter-cotylédonaires
- E) Les propositions A, B, C et D sont fausses

**QCM 15 : A propos de la photographie suivante, indiquez la ou les proposition(s) exacte(s) :**

- A) Il s'agit de la face fœtale du placenta
- B) On peut voir l'insertion du cordon ombilical
- C) Il s'agit de la plaque basale
- D) L'aspect est cotylédoné
- E) Les propositions A, B, C et D sont fausses

**QCM 16 : A propos de la barrière placentaire à terme, concernant les constituants de l'extérieur vers l'intérieur, indiquez la proposition exacte :**

- A) Cytotrophoblaste – Syncytiotrophoblaste – Tissu conjonctif – Membrane basale de l'endothélium - Endothélium capillaire
- B) Endothélium capillaire – Membrane basale de l'endothélium capillaire – Tissu conjonctif – Cytotrophoblaste - Syncytiotrophoblaste
- C) Syncytiotrophoblaste – Cytotrophoblaste – Tissu conjonctif – Membrane basale de l'endothélium capillaire - Endothélium capillaire
- D) Syncytiotrophoblaste – Tissu conjonctif – Cytotrophoblaste - Endothélium capillaire – Membrane basale de l'endothélium capillaire
- E) Les propositions A, B, C et D sont fausses

**QCM 17 : Au cours de la grossesse, des mécanismes de tolérance immunitaire se mettent en place afin de protéger le fœtus du système immunitaire maternel. A propos des cellules trophoblastiques, indiquez la ou les proposition(s) exacte(s) :**

- A) Elles expriment des molécules HLA de classe I classiques
- B) Elles expriment des molécules HLA de classe II
- C) Elles expriment des molécules HLA-G qui inhibent les cellules NK
- D) L'hyperméthylation de l'ARNm permet de diminuer leur antigénicité
- E) Les propositions A, B, C et D sont fausses

**QCM 18 : Indiquez la ou les proposition(s) exacte(s) :**

- A) 75 % des multipares sont porteuses d'anticorps dirigés contre les antigènes paternels
- B) Le CD46 (MCP) fortement exprimé à la surface des cellules placentaires pourrait être capable d'inhiber l'action lytique du complément
- C) Les pathologies telles que le lupus et la rectocolite hémorragique s'améliorent pendant la grossesse du fait de la production de cytokines de type Th2
- D) Certaines infections sont abortives au 1er trimestre de grossesse en orientant la balance cytokinique du côté Th2 (toxoplasmose, listériose...)
- E) Les propositions A, B, C et D sont fausses

**QCM 19 : A propos de l'implantation, indiquez la ou les proposition(s) exacte(s) :**

- A) Les cellules NK ont un effet immunotrophique et implantatoire dans les premières heures de la fécondation
- B) L'expression par les cellules du syncytiotrophoblaste de molécules HLA de classe I non classiques (HLA-G) protège le fœtus des cellules NK
- C) Les cellules NK participent à la production de cytokines pro-angiogéniques
- D) Les cellules NK représentent 70 % des cellules de la muqueuse utérine lors de l'implantation
- E) Les propositions A, B, C et D sont fausses

**QCM 20 : Concernant l'hémodynamique placentaire, indiquez la ou les proposition(s) exacte(s) :**

- A) La pression du sang fœtal au niveau des artères ombilicales est de 50mmHg environ
- B) La pression artérielle dans les capillaires fœtaux est inférieure à la pression artérielle dans la chambre intervilleuse
- C) Le débit sanguin des artères spiralées est d'environ 600mL/min
- D) Le débit des artères utérines est plus élevé chez les primipares
- E) Les propositions A, B, C et D sont fausses