

Tutorat n°6 : Épreuve ECUE 9 – Anatomie

Tutorat 2020-2021 : 40 QCMS – Durée : 50min – Code épreuve : 0009



QCM 1 : A propos du SNC en générale, indiquez la (les) proposition(s) exacte(s) :

- A) Il y a une inégalité de croissance entre la moelle spinale et la colonne vertébrale, faisant que la colonne se termine en L2
- B) La voûte crânienne est constituée d'os courts et d'os spongieux
- C) Le liquide cérébro-rachidien est sécrété par les granulations arachnoïdes
- D) La faux du cerveau est une expansion de la pie-mère
- E) Les propositions A, B, C et D sont fausses

QCM 2 : A propos du tube neural et de son évolution, indiquez la (les) proposition(s) exacte(s) :

- A) Le tube neural dérive de l'ectoblaste
- B) Le tube neural donnera exclusivement la moelle spinale
- C) Le prosencéphale donnera le diencephale
- D) Il y a des cavités réelles qui persistent au niveau du tube neural
- E) Les propositions A, B, C et D sont fausses

QCM 3 : A propos de l'encéphale, indiquez la (les) proposition(s) exacte(s) :

- A) Le 3^{ème} ventricule est le ventricule du mésencéphale
- B) Il y a 5 colonnes de noyaux de chaque côté du sillon médian au niveau du plancher du 4^{ème} ventricule
- C) Le vestibulo-cerebellum est le cervelet de la coordination musculaire
- D) Les ventricules latéraux présentent une convexité postérieure
- E) Les propositions A, B, C et D sont fausses

QCM 4 : A propos de la vascularisation du SNC, indiquez la (les) proposition(s) exacte(s) :

- A) Le cercle artériel de la base du cerveau est alimenté par le tronc basilaire et les carotides internes
- B) Les artères cérébelleuses naissent de ce cercle artériel
- C) Les artères carotides externes participent à la formation du polygone de Willis
- D) L'artère vertébrale est une terminale de l'artère sous-clavière
- E) Les propositions A, B, C et D sont fausses

QCM 5 : A propos du SN en général, indiquez la (les) proposition(s) exacte(s) :

- A) Les racines des nerfs cervicaux sont plus horizontales que les racines lombaires
- B) L'hyperthalamus est un élément diencephalique
- C) Le cortex cérébral forme le cortex du cervelet
- D) On peut dire que « encéphale + moelle spinale = SNC »
- E) Les propositions A, B, C et D sont fausses

QCM 6 : A propos du SNP, indiquez la (les) proposition(s) exacte(s) :

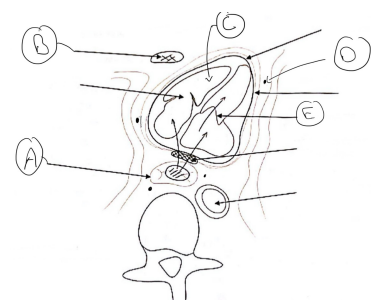
- A) Le nerf IV est moteur et branchial
- B) Le nerf VI est sensoriel et somitique
- C) Le nerf VIII concerne l'équilibre
- D) Le nerf XII est moteur et branchial
- E) Les propositions A, B, C et D sont fausses

QCM 7 : A propos des éléments suivant, lesquelles ont un lien avec le système para sympathique :

- A) Colonne IM Latérale
- B) Colonne IM Ventrale
- C) Rameau communicant blanc
- D) Contraction du muscle lisse de la vessie
- E) Les propositions A, B, C et D sont fausses

QCM 8 : À propos de la coupe, quelles sont le(s) item(s) juste(s) ?

- A) Œsophage
- B) Corps du sternum
- C) Ventricule gauche
- D) Nerf phrénique
- E) Valve tricuspide



QCM 9 : À propos de la coupe, quelles sont le(s) item(s) juste(s) ?

- A) Trachée cervical
- B) Carotide commune
- C) Nerf Vague
- D) Diaphragme
- E) Veine pulmonaire droite

QCM 10 : À propos de la coupe, quelles sont le(s) item(s) juste(s) ?

- A) Foramen inter-atrial
- B) Muscle pectinée
- C) Valve tricuspide (d'Eustache)
- D) Cordages
- E) VCS

QCM 11 : A propos des os longs, indiquez la (les) proposition(s) exacte(s) :

- A) Les épiphyses sont encroutées de cartilage articulaire
- B) Les épiphyses des os longs sont très bien vascularisées contrairement aux métaphyses
- C) Les épiphyses fertiles étant responsables des 2/3 de la croissance en longueur des os, une fracture de la tête humérale sera moins grave qu'une fracture de la palette humérale
- D) Au niveau de l'extrémité supérieure du fémur, il existe un triangle de faiblesse entre l'éventail de sustentation et l'arche de traction
- E) Les propositions A, B, C et D sont fausses

QCM 12 : Parmi les types d'articulations synoviales suivantes, indiquez celles qui ne possèdent que deux axes de mobilité :

- A) Ellipsoïde
- B) Sphéroïde
- C) En selle
- D) Trochlée
- E) Les propositions A, B, C et D sont fausses

QCM 13 : A propos des muscles, indiquez la (les) proposition(s) exacte(s) :

- A) La précision du mouvement est inversement proportionnelle au nombre de fibres musculaires par neurone
- B) Le raccourcissement du muscle se fait sans diminution de son volume
- C) Le syndrome de loge est dû à une hyperpression à l'intérieur de la loge alors que l'artère est toujours battante
- D) Le stade 1 du testing de la contraction musculaire correspond à une absence de contraction
- E) Les propositions A, B, C et D sont fausses

QCM 14 : A propos des parois du tronc, indiquez la (les) proposition(s) exacte(s) :

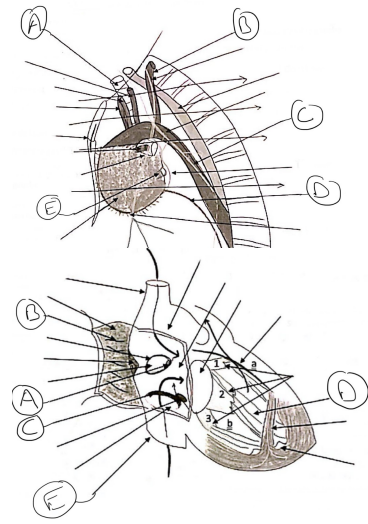
- A) En-dessous du ligament arqué, les portions aponévrotiques des muscles obliques et transverse constituent les parois antérieure et postérieure de la gaine rectusienne
- B) La paroi postérieure du canal inguinal est formée par le muscle transverse et le péritoine
- C) L'orifice inguinal superficiel gauche est limité par les piliers médial, latéral et postérieur du muscle oblique externe gauche
- D) Les hernies fémorales sont en-dedans des vaisseaux fémoraux et touchent plus souvent les femmes
- E) Les propositions A, B, C et D sont fausses

QCM 15 : A propos des parois du tronc, indiquez la (les) proposition(s) exacte(s) :

- A) Le diaphragme thoraco-abdominal (DTA) est un muscle plat avec une portion horizontale et une verticale
- B) Les piliers fibreux du DTA se réunissent sur la ligne médiane et forment le ligament arqué médian
- C) Le muscle dentelé postérieur inférieur participe à délimiter le quadrilatère lombal de Grynfelt
- D) La diffusion d'épanchement d'origine abdominale vers le thorax se fait à travers le hiatus costo-lombal de Henlé
- E) Les propositions A, B, C et D sont fausses

QCM 16 : A propos du rachis, indiquez la (les) proposition(s) exacte(s) :

- A) La charnière thoraco-lombaire se trouve entre la cyphose thoracique et la lordose lombaire
- B) La lordose lombaire est plus prononcée lorsque le sacrum se verticalise
- C) Les vertèbres lombaires ont un petit corps vertébral et des apophyses articulaires fines
- D) Les fausses côtes sont la 8^e, la 9^e et la 10^e côte uniquement (leur insertion sternale est fusionnée à celle de la 7^e côte)
- E) Les propositions A, B, C et D sont fausses



QCM 17 : A propos des articulations du membre supérieur, indiquez la (les) proposition(s) exacte(s) :

- A) L'articulation acromio-claviculaire est une sphéroïde, avec des ligaments stabilisateurs
- B) La winging scapula est une pathologie de l'articulation scapulo-humérale
- C) Au niveau du poignet, une bourse séreuse permet l'articulation entre l'avant-bras et les os du carpe
- D) Les articulations radio-ulnaires proximale et distale forment une double trochlée inversée à axe commun
- E) Les propositions A, B, C et D sont fausses

QCM 18 : A propos du membre supérieur, indiquez la (les) proposition(s) exacte(s) :

- A) La courbure supérieure du radius est sa courbure supinatrice
- B) Le triceps brachial, le petit et le grand rond, et l'humérus délimitent les espaces axillaires médial, latéral et inférieur
- C) La loge antérieure de l'avant-bras permet l'extension du poignet et de la main
- D) Le biceps brachial s'insère sur le tubercule supra-glénoïdien alors que le triceps brachial s'insère sur le tubercule infra-glénoïdien
- E) Les propositions A, B, C et D sont fausses

QCM 19 : A propos du membre inférieur, indiquez la (les) proposition(s) exacte(s) :

- A) Le tendon quadricipital s'insère sur le bord supérieur de la rotule
- B) L'articulation coxo-fémorale est moins congruente que la scapulo-humérale et nécessite de nombreux renforts ligamentaires et musculaires
- C) Au niveau du genou, les ligaments croisés sont intra-capsulaires et donc intra-synoviaux
- D) Le membre inférieur étant spécialisé dans la locomotion, les articulations doivent être solides et stables
- E) Les propositions A, B, C et D sont fausses

QCM 20 : A propos du membre inférieur, indiquez la (les) proposition(s) exacte(s) :

- A) Le ligament inguinal constitue la base du triangle de Scarpa (=trigone fémoral)
- B) La loge postérieure de la cuisse est dominée par le quadriceps
- C) Le nerf sciatique passe en avant puis sous le piriforme, dans l'espace infra-pyramidal
- D) La veine grande saphène monte jusqu'à la face antérieure et médiane de la racine de la cuisse et rejoint la veine fémorale
- E) Les propositions A, B, C et D sont fausses

QCM 21 : A propos des téguments, indiquez la (les) proposition(s) exacte(s) :

- A) La peau est divisée en derme (tissu conjonctif issu du mésoblaste) et épiderme (épithélium issu de l'ectoblaste)
- B) La partie profonde de la toile sous-cutanée grasseuse correspond à de la graisse à mobilisation rapide
- C) Les ligaments cutis amarrent la peau et le fascia profond au fascia superficialis, évitant le phénomène de savonnage
- D) L'épaisseur de la peau s'adapte aux contraintes mécaniques
- E) Les propositions A, B, C et D sont fausses

QCM 22 : A propos du sein, indiquez la (les) proposition(s) exacte(s) :

- A) La ligne du lait part du creux axillaire et descend au trigone fémoral
- B) L'homme ne possède pas de glande mammaire
- C) L'acinus est l'unité de sécrétion du lait, un acinus forme un lobule
- D) Le mamelon est innervé par le rameau antérieur du 4^e ou 5^e nerf spinal thoracique
- E) Les propositions A, B, C et D sont fausses

QCM 23 : A propos de la segmentation de l'abdomen, indiquez la (les) proposition(s) exacte(s) :

- A) Le bloc duodéno-pancréatique se situe dans le quadrant péri-ombilical de la région abdominale
- B) Les lignes bi-mamelonnaires passent en dedans des mamelons
- C) La rate est physiologiquement palpable dans l'hypochondre gauche
- D) Le grand omentum est une vaste nappe grasseuse qui recouvre les organes infra-mésocoliques
- E) Les propositions A, B, C et D sont fausses

QCM 24 : A propos de l'embryogenèse digestive, indiquez la (les) proposition(s) exacte(s) :

- A) L'estomac passe d'un plan sagittal à un plan frontal au cours de la migration
- B) Les organes supra-mésocoliques effectuent une triple rotation anti-horaire de 90° autour de l'axe de l'AMS
- C) L'AMI donne de nombreuses collatérales pour la branche crâniale de l'anse intestinale primitive
- D) Il n'y a qu'un méso dorsal à l'étage du tube digestif terminal : le mésocôlon
- E) Les propositions A, B, C et D sont fausses

QCM 25 : A propos de l'estomac, indiquez la (les) proposition(s) exacte(s) :

- A) L'antrum gastrique correspond à la portion allongée de l'estomac
- B) Le Sphincter Inférieur de L'Œsophage est un épaississement palpable de la musculature circulaire
- C) La musculature gastrique est composée de 2 couches contrairement au reste du tube digestif où il y en a 3
- D) Un reflux gastro-oesophagien est lié à la remontée permanente d'acide dans l'œsophage, pouvant provoquer sa métaplasie
- E) Les propositions A, B, C et D sont fausses

QCM 26 : A propos du diaphragme thoraco-abdominal, indiquez la (les) proposition(s) exacte(s) :

- A) Les piliers fibreux du ligament arqué médian sont asymétriques : le droit descend plus bas
- B) L'œsophage traverse la portion horizontale du diaphragme par un hiatus musculaire en T10
- C) Le ligament arqué médial (arcade du carré des lombes) s'insère sur le processus costiforme de L1 et le sommet de la 12^e côte
- D) Les piliers fibreux du diaphragme s'insèrent sur les piliers musculaires
- E) Les propositions A, B, C et D sont fausses

QCM 27 : A propos du foie, indiquez la (les) proposition(s) exacte(s) :

- A) Le pédicule hépatique pénètre à la face inférieure du foie, la VCI en est l'élément le plus postérieur
- B) Le segment IV appartient au lobe gauche mais au foie droit
- C) Les veines hépatiques sont des éléments de fixation du foie, et se drainent dans la VCI
- D) Le ligament falciforme relie le foie au ligament rond et à la paroi antérieure, il sépare le foie gauche du foie droit
- E) Les propositions A, B, C et D sont fausses

QCM 28 : A propos des touchers pelviens, on peut dire que :

- A) En introduisant un doigt dans l'anus, l'examineur peut atteindre le niveau du cul de sac rectovaginal de Douglas
- B) En introduisant l'index et le majeur dans le vagin l'examineur ne peut pas atteindre le cul de sac rectovaginal
- C) Le cul de sac rectovaginal de Douglas ne correspond pas à la partie la plus basse de la grande cavité péritonéale
- D) La partie la plus basse de la grande cavité péritonéale est entre la vessie et la symphyse pubienne
- E) Les propositions A, B, C et D sont fausses

QCM 29 : A propos du tact, indiquez la (les) proposition(s) exacte(s) :

- A) Le corps cellulaire du deutoneurone du tact épicritique (tact fin) est dans les noyaux cunéiforme & graciles
- B) Les dermatomes du tronc sont des bandes cutanées en ceinture, alors que ceux des membres sont en plexus
- C) Le nerf trijumeau est responsable de la sensibilité de la face
- D) Le 3^e neurone du tact chemine entre le noyau thalamique latéro-ventral postérieur et le cortex temporal
- E) Les propositions A, B, C et D sont fausses

QCM 30 : A propos de la vision, indiquez la (les) proposition(s) exacte(s) :

- A) Une lésion du nerf optique entraîne une cécité monoculaire controlatérale
- B) Les cônes sont concentrés au centre de la rétine, pour une vision précise en couleurs
- C) Les fibres issues des hémirétines temporales ne décussent pas
- D) Les images du champ visuel gauche sont traitées par l'hémirétine nasale gauche et l'hémirétine temporale droite
- E) Les propositions A, B, C et D sont fausses

QCM 31 : A propos de l'oreille, indiquez la (les) proposition(s) exacte(s) :

- A) La périlymphe circule dans les rampes vestibulaires & tympaniques pour traduire le signal sonore en électrique
- B) L'audition est gérée par le nerf VIII vestibulaire
- C) Le 3^e neurone de l'audition se trouve dans le colliculus inférieur et se termine au cortex temporal
- D) Le labyrinthe membraneux se situe dans le labyrinthe osseux
- E) Les propositions A, B, C et D sont fausses

QCM 32 : A propos de l'évolution de l'homme, indiquez la (les) proposition(s) exacte(s) :

- A) Les aires visuelles de l'homme sont moins développées que chez les espèces carnivores
- B) L'horizontalisation du foramen magnum est une caractéristique évolutionnelle marquante de la bipédie
- C) La poussée frontale du cerveau de l'homme induit la création d'un torus-sus-orbitaire
- D) Le pied de l'homme est essentiellement osseux
- E) Les propositions A, B, C et D sont fausses

QCM 33 : A propos de l'appareil urinaire, indiquez la (les) proposition(s) exacte(s) :

- A) Les uretères sont des organes sous-péritonéaux après leur passage sous la division des artères iliaques
- B) Le détrusor, réparti en trois couches musculaires, reçoit une innervation orthosympathique
- C) La voie excrétrice du rein démarre à l'aire criblée et se poursuit par les calices mineurs puis majeurs qui finissent dans le pelvis rénal, prolongé par les uretères
- D) Le rein gauche, abaissé par la masse hépatique, remonte jusqu'à la 12ème côte tandis que le rein droit remonte jusqu'à la 11ème côte
- E) Les propositions A, B, C et D sont fausses

QCM 34 : A propos de l'appareil génital féminin, indiquez la (les) proposition(s) exacte(s) :

- A) Le vagin est tapissé sur ses parois externes par le péritoine
- B) Les parois antérieure et postérieure du vagin ont un aspect de palais chien
- C) Au niveau des cornes de l'utérus s'abouchent d'avant en arrière le ligament rond, les oviductes et le ligament utéro-ovarien
- D) L'ovaire n'est pas visible lors d'une exploration coelioscopique de la cavité abdominale
- E) Les propositions A, B, C et D sont fausses

QCM 35 : Où est disposé le péritoine ?

- A) Face supérieur de l'utérus
- B) Partie supérieur de l'ampoule rectal
- C) Face inférieur de l'utérus
- D) Partie inférieur de l'ampoule rectal
- E) Infundibulum de l'oviducte

QCM 36 : Parmi les items suivant lesquels participent à la fixation de l'utérus ?

- A) Ligament large
- B) NCFP
- C) Mésovarium
- D) Ligament utéro-ovarien
- E) Oviductes

QCM 37 : A propos des orifices visibles sur la vue supérieure de la base du crâne, on peut dire que (ANNALE 2017-2018) :

- A) Le nerf maxillaire passe dans le trou rond
- B) Le nerf mandibulaire passe dans le trou ovale
- C) L'artère méningée moyenne passe dans le trou épineux
- D) Le nerf ophtalmique passe par le canal optique
- E) Les propositions A, B, C et D sont fausses

QCM 38 : Parmi les os qui forment la paroi médiale de la cavité orbitaire, on peut citer (ANNALE 2017-2018) :

- A) Le maxillaire
- B) L'os lacrymal
- C) L'os nasal
- D) L'éthmoïde
- E) Les propositions A, B, C et D sont fausses

QCM 39 : A propos des vertèbres cervicales, indiquez la (les) proposition(s) exacte(s) :

- A) Le nerf spinal C3 sortira entre la vertèbre C2 et C3
- B) Ce nerf empruntera la gouttière transverse du processus transverse de C3
- C) Les nerfs spinaux empruntent les foramens transversaires accompagnés des artères et veines vertébrales
- D) L'artère vertébrale effectue une première boucle vers l'arrière puis une deuxième vers l'avant et le haut
- E) Les propositions A, B, C et D sont fausses

QCM 40 : A propos des cavités, indiquez la (les) proposition(s) exacte(s) :

- A) Le sinus sphénoïdien est formé par des cellules aériennes qui creusent les masses latérales du sphénoïde
- B) La trachée est située en arrière de l'œsophage
- C) Il existe 6 cornets au niveau des fosses nasales
- D) Les fosses nasales sont limitées en bas par la lame criblée de l'éthmoïde
- E) Les propositions A, B, C et D sont fausses