

## Vague n°2 Bronsard + Depé

Ce sont soit des questions qui étaient destinées aux PASS/LAS et dont les réponses peuvent vous aider, soit des questions pour vous que j'ai posé au prof direct après leur SDR.

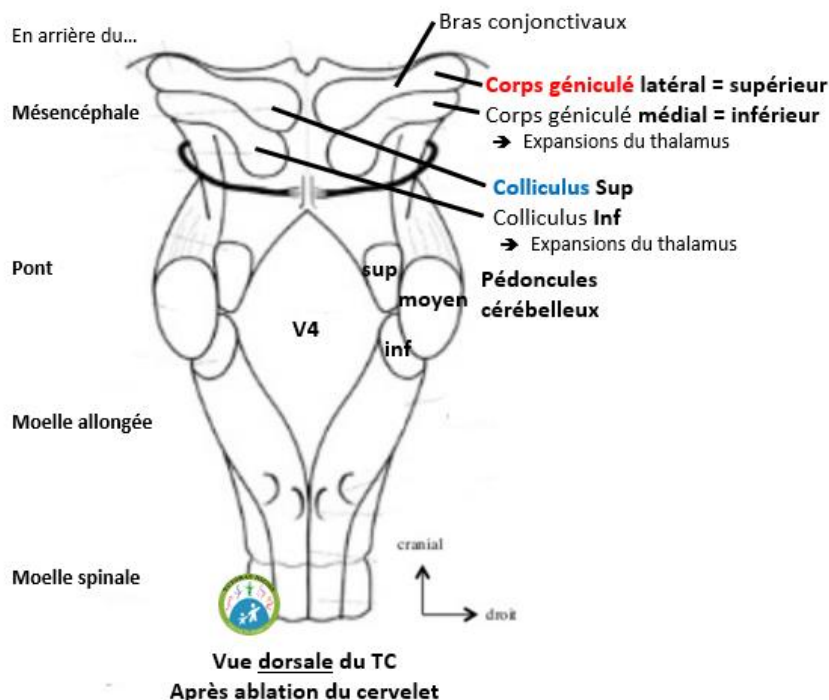


Il a fait que répéter « restons simples » et « retenez les définitions ».

### Organes des Sens

- 1. Une fracture de la lame criblée de l'ethmoïde entraîne une agueusie => FAUX**  
 Une fracture de la lame criblée de l'ethmoïde entraîne une **anosmie** => **VRAI**  
 → « La fracture concerne le nerf qui y passe, donc le I, donc l'odorat. »
- 2. Un item « le tractus olfactif se divise en 2 stries » est à compter juste sachant qu'il en a 3**  
 (donc forcément 2 ?) => **NON C'EST FAUX**  
 S'il veut piéger là-dessus il m'a dit qu'il mettra genre « 5 stries » soit un truc très faux, soit un truc juste.
- 3. Accommodation = la mise au point du cristallin** (ça ne comprend pas le phénomène d'ouverture de la pupille avec la lumière).  
 → P'tite intervention surprise de Depé « donc en vieillissant on devient presque tous presbytes, mais mieux vaut être presbyte que casse-couilles » et mercewwww
- 4. IL EST FAUX DE PARLER DE COLLICULI** pour le 3<sup>e</sup> neurone de la vision/audition  
 « La lame quadrijumelle est à la partie postérieure et supérieure du mésencéphale, elle contient les colliculi (partie proche de la ligne médiane)  
 puis il y a une zone affinée (le bras du colliculus) qui rejoint les corps géniculés.  
 Pour les corps géniculés : nomenclature actuelle = corps géniculés SUP et INF ; respectivement en ancienne nomenclature = corps géniculés LATERAL et MEDIAL »  
 (il dit qu'il y a des mélanges entre les nomenclatures, bref retenez les 2)

  - **3<sup>e</sup> neurone de la VISION = corps géniculé LATERAL (ou SUPERIEUR, selon les nomenclatures)**
  - **3<sup>e</sup> neurone de l'AUDITION (et pas de l'équilibre) = corps géniculé MEDIAL (ou INFÉRIEUR)**
  - Considérez que le 3<sup>e</sup> neurone de l'équilibre est simplement dans le thalamus, en réalité c'est bien plus complexe et le prof a dit qu'il ne ferait pas de questions compliquées sur la voie de l'équilibre.



### 5. A propos de l'innervation de la langue

- Le V3 est SENSITIF des 2/3 ant
- Le VIIbis est SENSORIEL des 2/3 ant
- Le V3 et le VIIbis ont un trajet initial commun, donc le prof ne va pas poser de question sur qui est sensoriel/sensitif « ça n'aurait pas de sens », s'il y a un piège ce sera sur qui innerve les parties ant/post.
- Il est juste de dire que le N.vague innerve le 1/3 post de la langue (en réalité c'est le nerf laryngé sup, qui est une branche du nerf vague X)

## Appareil Digestif

1. Le rectum, la vessie sont des organes de la région abdomino-pelvienne. « On ne demandera pas s'ils appartiennent à la cavité abdominale OU pelvienne, ils appartiennent aux deux. »  
→ Depé rajoute « ce qu'on veut entendre de la vessie c'est qu'elle est sous péritonéale et que quand elle est vide, elle est à ras de la symphyse et quand elle est pleine elle s'élève en dôme au-dessus de la symphyse ».
2. Pour la segmentation du tronc (*enfiiiiiiiiin*)
  - Abdomen : DTA / **Diaphragme pelvien**
  - Région pelvienne : **Détroit supérieur du petit bassin / Diaphragme pelvien**
  - Région abdomino-pelvienne = **région abdominale + pelvienne** : DTA / **Diaphragme pelvien**
3. Quand le prof dit « la rate et le pancréas migrent vers l'hypochondre gauche » c'est pour illustrer la migration qui a lieu durant l'embryogenèse.  
Mais le **pancréas** sera au final en région **épigastrique**, et sera un peu dans **l'hypochondre gauche** (car sa queue va jusqu'à la rate).
4. Le **mésentère** est un double accolement de péritoine qui relie **l'intestin grêle** à la paroi postérieure.  
Il va jusqu'au caecum au niveau de la jonction iléo-caecale.  
L'appendice est relié à la paroi postérieure par le mésoappendice (*non abordé en cours*).  
Le **côlon** est relié à la paroi postérieure par le **mésocôlon** (mésocôlon droit – transverse – gauche – sigmoïde).  
(*on ne peut pas dire que le mésentère relie une partie du côlon à la paroi postérieure*)
5. Les **pilliers musculaires du DTA** = les pilliers **formant le hiatus de l'œsophage**  
**Les muscles carré des lombes & psoas ne sont PAS les pilliers musculaires du DTA.**  
**Ils ne s'insèrent PAS sur les ligaments arqués, ils passent simplement en-dessous.** (*jsp si l'erreur est venue de la ronéiste de l'an dernier ou du prof, mais retenez bien cette version*)  
Le carré des lombes s'insère au bord inférieur de la 12<sup>e</sup> côte et en bas sur la crête iliaque.  
Le psoas s'insère par 2 faisceaux : post sur le sommet des processus transverses des vertèbres lombales + ant sur les DIV des vertèbres lombales.  
Les arcades fibreuses passent en pont au-dessus.

## Evolution de l'Homme

Dans les caractéristiques des **primates** il y a la perte du museau, or dans les caractéristiques de **l'Homme de Néandertal** on dit qu'il a un museau. Ainsi, l'homme de Néandertal ne serait pas un primate ?

- Dans les caractéristiques des primates il y a la perte du museau puisqu'ils ont une face verticale.  
**Quand on parle du museau de l'Australopithèque c'est un abus de langage pour dire qu'il avait un prognathisme. Mais l'homme de néandertal est bien un primate.**

## Appareil Uro-Génital

Le conduit éjaculateur est formé par la réunion du conduit déférent et du conduit de la vésicule séminale. Il est strictement intra-prostatique.

Quand je lui demande s'il est plus juste de dire si c'est le conduit déférent ou éjaculateur qui pénètre à la face postérieure de la prostate il répond « Il va y avoir des variations d'un individu à l'autre, on ne va pas rentrer dans les détails aussi poussés. »

/!\ LES PIEGES ENONCES SONT POSSIBLES (ils avaient dit qu'ils n'en faisaient pas dans d'anciennes réponses mébon).  
LISEZ BIEN L'INTITULE

Bref le jour J si vous voyez « A propos du Membre Supérieur » et que ça parle du Fémur => FAUX

Il y a quelques changements du coup, désolééééééééééé

Mais c'est surtout des éclaircissements

Tenez bon quoi qu'il arrive dans 10j le calvaire prendra fin, autant qu'il se finisse en beauté

Bon courage ☺