



Saluuuut la team ici Zélus & Mattia au clavier,

On vous ramène les **derniers QCMs d'annale de p2** qui sont sortis il y a peu + **des QCMs de Mattia sur les membres** pour un entraînement final.

Les qcms sur les hernies ne faisaient pas partie de la partie anat de notre épreuve, donc ils ont probablement été rédigés par d'autres profs... Je vous les ai quand même mis parce que ça ne peut pas faire de mal.

En rouge : des items hors programmes, donc pas de panique je les ai laissés et j'ai justifié la correction parce que ça peut vous aider à comprendre votre cours 😊

NB : les items E à l'examen seront bien « les propositions A, B, C et D sont fausses ».

PACES : les qcms 11, 12(€), 13, 14, 18(Đ), 19(Đ), 20 faisables pour vous aussi

## DIGESTIF / URINAIRE

Annales 2020

**QCM 1 : À propos des branches de l'aorte abdominale, indiquez la ou les bonne(s) réponse(s) : (modifié)**

- A) Les artères rénales sont issues de l'aorte en L1
- B) La bifurcation aorto-iliaque se situe en regard de L4
- C) L'artère mésentérique supérieure est issue de la face antérieure de l'aorte en L3-L4
- D) Le Tronc Coélique est issu de la face antérieure de l'aorte en regard de T12
- E) Les propositions A, B, C et D sont fausses

**QCM 2 : À propos du diaphragme thoraco-abdominal, indiquez la ou les bonne(s) réponse(s) : (modifié)**

- A) Le ligament arqué médial est une formation fibreuse au-dessus de laquelle passe le muscle grand psoas
- B) Le muscle grand psoas s'insère sur les processus épineux du rachis lombaire
- C) Le ligament arqué médian correspond au hiatus fibreux de l'aorte
- D) La veine cave inférieure traverse le diaphragme à hauteur de T9
- E) Les propositions A, B, C et D sont fausses

**QCM 3 : À propos de la topographie générale de l'abdomen, indiquez la ou les bonne(s) réponse(s) :**

- A) Les uretères se projettent en regard des sommets des processus épineux des vertèbres lombaires
- B) Le rein droit se projette plus haut que le rein gauche sur le rachis lombaire
- C) La convergence ilio-cave se fait dans un plan antérieur par rapport à la bifurcation aorto-iliaque
- D) L'angulus de l'estomac se projette en regard de T12
- E) L'artère gastro-duodénale passe en arrière du 1<sup>er</sup> duodénum et peut donner des hémorragies importantes en cas d'ulcère postérieur du 1<sup>er</sup> duodénum

**QCM 4 : À propos de l'organisation du péritoine, indiquez la ou les bonne(s) réponse(s) : (modifié)**

- A) Le mésentère s'insère sur la paroi antérieure de l'abdomen et sur l'intestin grêle
- B) Le mésocolon transverse sépare la cavité abdominale en 2 étages : supra et infra-mésocolique
- C) Au stade embryonnaire avant migration, le mésogastre dorsal englobe la rate
- D) Un méso est un double accollement de péritoine viscéral, reliant 2 organes
- E) Les propositions A, B, C et D sont fausses

**QCM 5 : À propos de l'intestin grêle, indiquez la ou les bonne(s) réponse(s) :**

- A) Le calibre de l'intestin augmente depuis le jéjunum jusqu'à l'iléon
- B) L'iléus biliaire est une occlusion intestinale due au blocage d'un calcul biliaire dans l'intestin grêle
- C) Les iléus biliaires sont dus à des fistules cholecysto-duodénales en raison de la proximité anatomique de la vésicule et du duodénum
- D) L'intestin grêle présente des haustrations et des bosselures
- E) Les vaisseaux droits abordent l'intestin grêle par son bord anti-mésentérique

**QCM 6 : À propos de la vascularisation artérielle de l'intestin grêle, indiquez la ou les bonne(s) réponse(s) :**

- A) Elle dépend de l'artère mésentérique inférieure
- B) L'artère iléo-colique se détache du bord droit de l'artère mésentérique supérieure
- C) Le bord gauche de la mésentérique supérieure donne 10 à 12 branches pour l'intestin grêle
- D) L'appendice est vascularisé par l'artère mésentérique inférieure
- E) Les propositions A, B, C et D sont fausses

## PAROIS DU TRONC

**QCM 7 : A propos des parois du tronc, indiquez la ou les bonne(s) réponse(s) :**

- A) En-dehors des hernies de la région inguinale, il n'existe pas d'autres zones de faiblesse de la paroi abdominale
- B) La ligne de Malgaigne allant de l'épine iliaque antéro-supérieure au pubis correspond à la projection cutanée de l'arcade crurale
- C) Dans les hernies indirectes, le sac herniaire passe par l'orifice inguinal profond et longe le cordon spermatique ou le ligament rond
- D) Les hernies congénitales diagnostiquées chez le jeune enfant, sont toujours directes
- E) Les propositions A, B, C et D sont fausses

**QCM 8 : Quelles sont les affirmations vraies :**

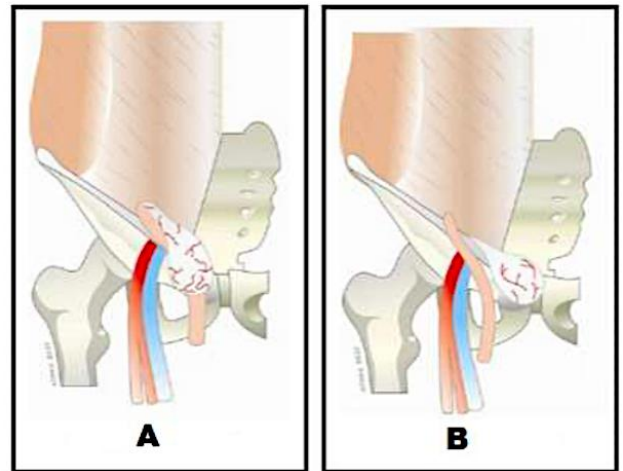
- A) L'image A correspond à une hernie directe
- B) L'image A correspond à une hernie indirecte
- C) L'image B correspond à une hernie directe
- D) L'image B correspond à une hernie indirecte
- E) L'image A correspond à une hernie crurale
- F) L'image B correspond à une hernie crurale

**QCM 9 : Quelles sont les affirmations vraies concernant les hernies et éventrations :**

- A) La hernie directe est une faiblesse du fascia transversalis
- B) La hernie indirecte est en-dehors de l'artère épigastrique
- C) Une hernie crurale peut être directe ou indirecte
- D) Lors d'une hernie directe, le sac herniaire passe par l'orifice inguinal profond et longe le cordon spermatique ou le ligament rond
- E) Les propositions A, B, C et D sont fausses

**QCM 10 : Quelles sont les affirmations vraies :**

- A) Une éventration est le passage d'une partie du contenu abdominal recouvert de péritoine au travers d'un orifice non naturel (cicatrice)
- B) Une hernie est l'issue de viscères intra-abdominaux dans un sac péritonéal au travers d'un orifice musculo-aponévrotique naturel
- C) En cas de hernie oblique externe, le doigt recouvert du scrotum réduit la hernie en décrivant un trajet oblique en haut et en-dehors
- D) Une hernie crurale peut être directe ou indirect (item incruste de zézé)
- E) Les propositions A, B, C et D sont fausses



## MEMBRES

QCMs de Mattia

**QCM 11 : A propos des os du membre supérieur, indiquez la (les) proposition(s) exacte(s) :**

- A) La scapula est en arrière de la cage thoracique
- B) L'ulna a une forme de « S italique » comme la clavicule
- C) La courbure inférieure du radius est pronatrice
- D) La surface de l'articulation huméro-radiale est visible en vue postérieure
- E) Les propositions A, B, C et D sont fausses

**QCM 12 : A propos des os du membre supérieur, indiquez la (les) proposition(s) exacte(s) :**

- A) L'extrémité proximale de l'humérus correspond à la palette humérale avec les articulations avec le radius et l'ulna
- B) Les dix doigts des mains possèdent trois phalanges
- C) L'axe du radius se prolonge par deux os du carpe (lunatum et capitatum) puis le 5e métacarpien
- D) Une fracture du radius touche souvent aussi l'ulna, et inversement
- E) Les propositions A, B, C et D sont fausses

**QCM 13 : A propos des articulations de l'épaule, indiquez la (les) proposition(s) exacte(s) :**

- A) L'articulation acromio-claviculaire, plane, est stabilisée par des ligaments à distance : le ligament trapézoïde et le conoïde
- B) Au niveau de l'épaule, il existe 7 articulations, dont 5 synoviales qui lui permettent une grande mobilité
- C) Le labrum est un fibrocartilage qui augmente la congruence de l'articulation scapulo-thoracique
- D) La winging scapula correspond au décollement de la scapula par rapport à la cage thoracique : c'est un problème du muscle dentelé antérieur
- E) Les propositions A, B, C et D sont fausses

**QCM 14 : A propos des articulations de l'avant-bras, indiquez la (les) proposition(s) exacte(s) :**

- A) L'articulation huméro-radiale, articulation sphéroïde, possède deux degrés de liberté
- B) Le ligament annulaire entoure la tête radiale, qui est recouverte de cartilage sur tout son périmètre
- C) L'articulation du poignet se fait entre la tête ulnaire, la tête radiale et les os de la première rangée du carpe
- D) L'ensemble des deux articulations radio-ulnaires forme une double trochoïde
- E) Les propositions A, B, C et D sont fausses

**QCM 15 : A propos du membre supérieur, indiquez la (les) proposition(s) exacte(s) :**

- A) Le sillon delto-pectoral laisse le passage à la veine céphalique qui rejoint la veine axillaire
- B) Le creux axillaire (pyramide à base quadrangulaire) est un lieu de palpation important
- C) Le creux axillaire est le lieu de passage de l'artère et la veine sous-clavière et les branches du plexus brachial
- D) Le nerf radial est plaqué à la face antérieure de l'humérus, dans la loge antérieure du bras
- E) Les propositions A, B, C et D sont fausses

**QCM 16 : A propos du membre supérieur, indiquez la (les) proposition(s) exacte(s) :**

- A) Le biceps brachial s'insère sur le tubercule supra-glénoïde, sur l'apophyse coracoïde et aussi sur la tubérosité bicipitale du radius
- B) Le biceps est muscle de la loge antérieure du bras
- C) Le M veineux est un élément superficiel qui donne les veines céphalique et basilique du bras
- D) L'artère humérale se divise en artère radiale et artère ulnaire
- E) Les propositions A, B, C et D sont fausses

**QCM 17 : A propos de l'avant-bras, indiquez la (les) proposition(s) exacte(s) :**

- A) L'avant-bras possède trois loges, comme le bras
- B) La loge postérieure de l'avant-bras permet la flexion du poignet
- C) Le nerf médian apporte la motricité et la sensibilité du premier espaces inter-métacarpien uniquement
- D) Le rétinaculum des fléchisseurs permet de faire une poulie pour la flexion de la main
- E) Les propositions A, B, C et D sont fausses

**QCM 18 : A propos de l'os coxal, indiquez la (les) proposition(s) exacte(s) :**

- A) L'acétabulum de l'os coxal comprend la surface semi-lunaire et la fosse acétabulaire
- B) Le col du fémur est une importante zone de résistance grâce aux travées d'os cortical qui y passent
- C) Les condyles fémoraux s'articulent à la fois avec la patella, le tibia et la fibula
- D) Le tubercule des adducteurs est le lieu de passage du pédicule fémoral, qui devient pédicule poplité
- E) Les propositions A, B, C et D sont fausses

**QCM 19 : A propos des os du membre inférieur, indiquez la (les) proposition(s) exacte(s) :**

- A) Le tendon quadricipital et le ligament rotulien font partie de l'appareil extenseur du genou
- B) Le condyle médial étant concave, contrairement au latéral, il ne nécessite pas de ménisque
- C) La patella est un os sésamoïde inconstant
- D) Le tarse postérieur est composé de deux os alors que l'antérieur en comprend cinq
- E) Les propositions A, B, C et D sont fausses

**QCM 20 : A propos de l'articulation du genou, indiquez la (les) proposition(s) exacte(s) :**

- A) Les ligaments croisés sont très mobiles et stables, et maintiennent le tibia par rapport au fémur et réciproquement
- B) Les ménisques ont une forme de demi-lune et sont circulaire à la coupe
- C) Au niveau du genou, la membrane synoviale adhère à la capsule en tout point
- D) La luxation de la hanche est très rare du fait des masses musculaires et des gros ligaments qui la stabilisent
- E) Les propositions A, B, C et D sont fausses

**QCM 21 : A propos du membre inférieur, indiquez la (les) proposition(s) exacte(s) :**

- A) Le triangle de Scarpa est proximal, à base supérieure, et est traversé par le pédicule fémoral
- B) Le nerf sciatique se trouve dans la loge postérieure de la cuisse
- C) Il se divise en nerfs tibial et fibulaire commun, ce dernier donne les nerfs fibulaires superficiel et profond
- D) Le rétinaculum des extenseurs permet la flexion dorsale du pied
- E) Les propositions A, B, C et D sont fausses

**QCM 22 : A propos du membre inférieur, indiquez la (les) proposition(s) exacte(s) :**

- A) Les muscles extenseurs des orteils et du pied sont dans la loge latérale de la jambe
- B) La veine petite saphène naît en avant de la malléole interne et remonte à la face médiale de la jambe et la cuisse
- C) La veine petite saphène rejoint la veine poplitée
- D) Dans la loge postérieure de la jambe, on trouve l'artère tibiale postérieure accompagnée du nerf tibial
- E) Les propositions A, B, C et D sont fausses

## CORRECTION

1/	ABD	2/	CD	3/	DE	4/	BC	5/	BC
6/	BC	7/	BC	8/	BC	9/	ABCD	10/	ABC
11/	AC	12/	D	13/	AD	14/	ABD	15/	AB
16/	ABCD	17/	D	18/	AD	19/	AD	20/	A
21/	ABCD	22/	ACD						

Annales 2020

### QCM 1 : ABD

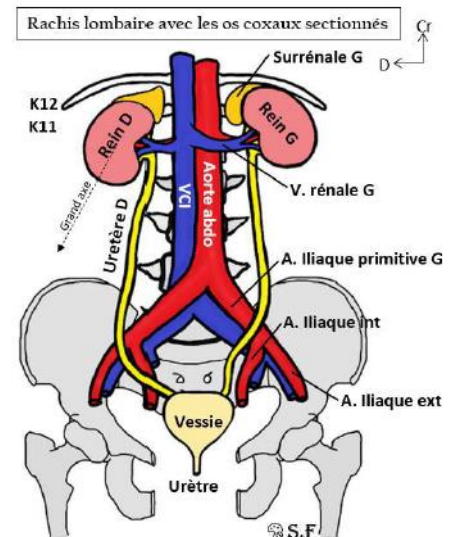
- A) Vrai
- B) Vrai : les artères bifurquent/divisent, les veines se réunissent
- C) Faux : artère mésentérique supérieure en L1
- D) Vrai
- E) Faux

### QCM 2 : CD

- A) Faux : le ligament arqué médial est une formation fibreuse au-DESSOUS de laquelle passe le muscle grand psoas
- B) Faux : le muscle grand psoas s'insère sur les processus COSTIFORMES/TRANSVERSES du rachis lombaire
- C) Vrai
- D) Vrai : comptez juste T8 ou T9
- E) Faux

**QCM 3 : DE** (je ne crois que ce soit écrit texto en cours mais les items A B et C sont bien visibles sur les schémas, ils sont tombés plusieurs fois en annales c'est toujours bon à savoir)

- A) Faux : les uretères se projettent en regard des sommets des processus TRANSVERSES des vertèbres lombaires
- B) Faux : à cause du foie qui est au-dessus, le rein droit est abaissé et se projette plus bas que le rein gauche
- C) Faux : la convergence (veineuse) ilio-cave est POSTERIEURE  
Je retenais que l'aorte était d'abord en arrière (pck aorte descendante elle se place en postérieur après avoir fait la crosse) puis il y a une inversion au niveau du pelvis, les artères se placent en avant.
- D) Vrai
- E) Vrai

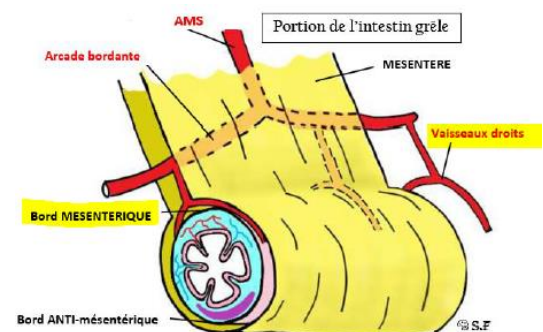


### QCM 4 : BC

- A) Faux : le mésentère s'insère sur la paroi POSTERIEURE de l'abdomen et sur l'intestin grêle
- B) Vrai
- C) Vrai
- D) Faux : méso => entre un organe et la paroi post // ligament => entre 2 organes
- E) Faux

### QCM 5 : BC

- A) Faux : le calibre de l'intestin DIMINUE depuis le jéjunum jusqu'à l'iléon
- B) Vrai
- C) Vrai
- D) Faux : le COLON présente des haustrations & bosselures
- E) Faux : les vaisseaux droits abordent l'intestin grêle par son bord MESENTERIQUE



### QCM 6 : BC

- A) Faux : intestin grêle => AMS
- B) Vrai
- C) Vrai
- D) Faux : appendice => AMS
- E) Faux

### **QCM 7 : BC**

- A) Faux : il peut y avoir des hernies ombilicales, lombaires,...
- B) Vrai : +++ *il retombe plusieurs fois*
- C) Vrai : hernies indirectes = hernies obliques externes
- D) Faux : les hernies congénitales sont quasiment toujours indirectes
- E) Faux

### **QCM 8 : BC**

- A) Faux
- B) Vrai : la hernie est au-dessus du ligament inguinal et suit le trajet du cordon spermatique, donc dans le canal inguinal
- C) Vrai : la hernie est au-dessus du ligament inguinal et beaucoup plus en-dedans que celle d'avant, elle ne suit pas le cordon et on devine qu'elle est en-dedans des vaisseaux épigastriques
- D) Faux
- E) Faux
- F) Faux

### **QCM 9 : ABCD**

- A) Vrai
- B) Vrai
- C) Vrai
- D) Faux : c'est la hernie INdirecte
- E) Faux

### **QCM 10 : ABC**

- A) Vrai : HP++ (c'est la définition)
- B) Vrai : HP++ (c'est la définition)
- C) Vrai : HP++ *mais ça peut vous être utile pour comprendre le trajet des hernies obliques externes qui suivent la direction du canal inguinal et qui sont donc obliques de dehors en dedans, et vers le bas*
- D) Faux : ce sont les hernies INGUINALES (au-dessus de l'arcade crurale) qui sont directes ou indirectes
- E) Faux

### **QCM 11 : AC**

- A) Vrai
- B) Faux : le radius a une forme de S, l'ulna est droit
- C) Vrai
- D) Faux : seule la trochlée est visible en vue postérieure
- E) Faux

### **QCM 12 : D**

- A) Faux : c'est l'extrémité distale
- B) Faux : les pouces n'ont que deux phalanges
- C) Faux : le 3e métacarpien prolonge l'axe du radius
- D) Vrai
- E) Faux

### **QCM 13 : AD**

- A) Vrai
- B) Faux : au niveau de l'épaule, il y a 5 articulations dont 3 synoviales
- C) Faux : le labrum est au niveau de la scapulo-humérale
- D) Vrai
- E) Faux

**QCM 14 : ABD**

- A) Vrai
- B) Vrai
- C) Faux : pas la tête radiale, qui est proximale
- D) Vrai +++
- E) Faux

**QCM 15 : AB**

- A) Vrai
- B) Vrai
- C) Faux : artère et veine axillaires
- D) Faux : le nerf radial est plaqué à la face postérieure de l'humérus, dans la loge postérieure
- E) Faux

**QCM 16 : ABCD**

- A) Vrai
- B) Vrai
- C) Vrai
- D) Vrai
- E) Faux

**QCM 17 : D**

- A) Faux : deux loges au niveau du bras
- B) Faux : l'extension du poignet
- C) Faux : le nerf médian innerve les 3 premiers espaces inter-métacarpiens
- D) Vrai
- E) Faux

**QCM 18 : AD**

- A) Vrai
- B) Faux : c'est une zone de faiblesse
- C) Faux : pas la fibula
- D) Vrai
- E) Faux

**QCM 19 : AD**

- A) Vrai
- B) Faux : il y a bien deux ménisques, un latérale et un médial
- C) Faux : la patella est un os constant
- D) Vrai
- E) Faux

**QCM 20 : A**

- A) Vrai
- B) Faux : les ménisques sont triangulaires à la coupe
- C) Faux : c'est justement pour ça que les ligaments croisés peuvent être extra-synoviaux et intra-capsulaires
- D) Faux : item vrai mais piège d'énoncé, j'étais obligé d'en mettre un au moins...
- E) Faux

**QCM 21 : ABCD**

- A) Vrai
- B) Vrai
- C) Vrai
- D) Vrai : flexion dorsale = extension
- E) Faux

**QCM 22 : ACD**

- A) Vrai
- B) Faux : c'est la grande saphène
- C) Vrai
- D) Vrai
- E) Faux

On garde la pêche, on respire un grand coup, et on fume  
chaque épreuve le jour J.  
Vous avez fait le taf, reste plus qu'à croire en vous pour briller.

Les co-tut j'vous zaime, sans vous l'aventure aurait été bien  
moins folle ❤️

Ce fût un plaisir, rdv de l'autre côté  
Bon courage de toute la team ☀️

*Signé : Zé-lus*

