



# LIVE TTR PEAKY ANATOMIST

VENDREDI 14/01,

Emma-tose, Anato'Miss, Pled,  
Godzillaume, Hamatoum

# QCMS MEMBRES

I DO  
BAD THINGS



THE PEAKY  
BLINDERS



**QCM 1 : A propos du squelette du membre supérieur, indiquez-la (les) proposition(s) exacte(s) :**

- A) Le col anatomique de l'humérus est un lieu de fracture important entre les 2 tubérosités
- B) Le capitulum huméral est visible en antérieur et en postérieur
- C) En postérieur du membre thoracique, le nerf radial qui est collé à l'humérus forme un sillon et en cas de fracture de l'humérus, il y a un risque de lésion de ce nerf
- D) La première rangée du carpe est composé du : scaphoïde, lunatum, trapèze, pisiforme
- E) Les propositions A, B, C et D sont fausses



# QCM 1 : REPONSE C

- A) Le col ~~anatomique~~-CHIRURGICAL de l'humérus est un lieu de fracture important entre les 2 tubérosités ≠ le col anatomique : jonction entre le cartilage (**SA**) et l'**os sous-chondrale** (La métaphyse).
- B) Le capitulum huméral est ~~visible~~ en antérieur et en postérieur
- C) En postérieur du membre thoracique, le nerf radial qui est collé à l'humérus forme un sillon et en cas de fracture de l'humérus, il y a un risque de lésion de ce nerf
- D) La première rangée du carpe est composé du : scaphoïde, lunatum, trapèze, **TRIQUETRUM**, pisiforme
- E) Les propositions A, B, C et D sont fausses



**QCM 2 : A propos du squelette du membre supérieur, indiquez-la (les) proposition(s) exacte(s) :**

- A) La surface articulaire de l'humérus répondant à la tête ulnaire se nomme capitulum
- B) Le radius possède une courbure inférieure supinatrice et une courbure supérieure pronatrice
- C) Les métacarpiens sont des os longs avec une convexité antérieure : ce sont les doigts
- D) L'ulna s'articule avec l'humérus grâce à ses processus olécraniens et coracoïde
- E) Les propositions A, B, C et D sont fausses



## QCM 2 : REPONSE E

- A) La surface articulaire de l'humérus répondant à la tête ulnaire **RADIALE** se nomme capitulum
- B) Le radius possède une courbure ~~inférieure~~ **SUPERIEURE** supinatrice et une courbure **INFERIEURE** ~~supérieure~~ pronatrice
- C) Les métacarpiens sont des os longs avec une ~~convexité~~ **CONCAVITE** antérieure : ~~ce sont les doigts~~ c'est la **paume** de la main
- D) L'ulna s'articule avec l'humérus grâce à ses processus olécraniens et ~~coracoïde~~ **CORONOIDE** (*coracoïde c'est sur la scapula !!*)
- E) Les propositions A, B, C et D sont fausses



**QCM 3 : A propos de la jambe, indiquez-la (les) proposition(s) exacte(s) :**

- A) Le tibia, un os massif dans l'axe de la jambe, possède un condyle médial convexe et un condyle latéral concave
- B) Le tibia, un os massif dans l'axe de la jambe, possède un condyle médial concave et un condyle latéral convexe
- C) L'articulation tibio-fibulaire supérieure est une articulation fibreuse : c'est une syndesmose qui ne possède pas de cartilage
- D) Au niveau de l'appareil extenseur du genou, les 4 chefs du quadriceps se réunissent en un ligament quadricipital, qui se continue par un tendon quadricipital s'insérant sur la tubérosité tibiale antérieure
- E) Les propositions A, B, C et D sont fausses





## QCM 3 : REPONSE B

- A) Le tibia, un os massif dans l'axe de la jambe, possède un condyle médial ~~convexe~~ et un condyle latéral ~~concave~~
- B) Le tibia, un os massif dans l'axe de la jambe, possède un condyle **médial concave** et un condyle **latéral convexe**
- C) L'articulation tibio-fibulaire ~~supérieure~~ **INFÉRIEURE** est une articulation fibreuse : c'est une syndesmose qui ne possède pas de cartilage
- D) Au niveau de l'appareil extenseur du genou, les 4 chefs du quadriceps se réunissent en un ligament **TENDON** quadricipital, qui se continue par un tendon **LIGAMENT** quadricipital s'insérant sur la tubérosité tibiale antérieure; Tendon = muscle-os, ligament=os-os
- E) Les propositions A, B, C et D sont fausses





**QCM 4 : A propos du membre inférieur, indiquez-la (les) proposition(s) exacte(s) :**

- A) La première rangée du carpe est composée de 5 os : l'os naviculaire, l'os cuboïde, et les 3 os cunéiformes (latéral, intermédiaire, médial)
- B) En antérieur de l'articulation métatarso-phalangienne du premier axe du pied, il y a 2 os sésamoïdes constants
- C) Tous les métatarsiens se prolonge par 3 phalanges P1, P2 et P3 qui sont les os des orteils du pied
- D) La malléole médiale est fibulaire, tandis que la malléole latérale est tibiale
- E) Les propositions A, B, C et D sont fausses



## QCM 4 : REPONSE E

- A) La première rangée du ~~carpe~~ **TARSE** est composée de 5 os : l'os naviculaire, l'os cuboïde, et les 3 os cunéiformes (latéral, intermédiaire, médial) *et on parle de tarse antérieur ou postérieur pas de rangée !*
- B) En ~~antérieur~~ **POSTERIEUR** de l'articulation métatarso-phalangienne du premier axe du pied, il y a 2 os sésamoïdes constants
- C) Tous les métatarsiens se prolonge par 3 phalanges P1, P2 et P3 qui sont les os des orteils du pied → **Non l'hallux n'en a que 2 !**
- D) La malléole médiale est ~~fibulaire~~, tandis que la malléole latérale est ~~tibiale~~ → inverse
- E) Les propositions A, B, C et D sont fausses



# QCMS CŒUR ET POUMONS



**QCM 5 : A propos du cœur, indiquez-la (les) proposition(s) exacte(s) :**

- A) La face antérieure du cœur est contre le diaphragme
- B) Le cœur est un organe musculaire à 4 cavités, composé de deux atriums, de deux ventricules ainsi que de deux valves atrio-ventriculaires (valve aortique et valve de l'artère pulmonaire) et de deux valves sigmoïdes (tricuspide et mitrale)
- C) Le premier bruit B1 du cœur correspond à la fermeture des valves atrio-ventriculaire, alors que le bruit B2 correspond à la fermeture des valves sigmoïdes
- D) Le péricarde permet uniquement la protection du cœur et la facilitation des mouvements cardiaque
- E) Les propositions A, B, C et D sont fausses



# QCM 5 : REPONSE C

A) La face antérieure du cœur est contre le diaphragme **sternum**

B) Le cœur est un organe musculaire à 4 cavités, composé de deux atriums, de deux ventricules ainsi que de deux valves atrio-ventriculaires (~~valve aortique et valve de l'artère pulmonaire~~) et de deux valves sigmoïdes (~~tricuspide et mitrale~~) **Valves atrio-ventriculaires** = tricuspide + mitrale  $\neq$  **Valves sigmoïdes** = valve aortique + valve de l'artère pulmonaire

C) Le premier bruit B1 du cœur correspond à la fermeture des valves atrio-ventriculaire, alors que le bruit B2 correspond à la fermeture des valves sigmoïdes

D) Le péricarde permet ~~uniquement~~ la protection du cœur et la facilitation des mouvements cardiaque  
Attention péricarde = protection + facilitation des mouvements + **amarrage** du cœur au

E) Les propositions A, B, C et D sont fausses



**QCM 6 : A propos des artères coronaires du cœur, indiquez-la (les) proposition(s) exacte(s) :**

A) Les artères coronaires proviennent de l'aorte et s'abouchent au niveau du sinus veineux coronaire (paroi inférieure de l'atrium gauche).

B) La coronaire gauche est divisée en 3 segments et donne 2 collatérales : artère infundibulaire de Vieussens et artère atriale droite supérieure qui irrigue le nœud sinusal.

C) Les coronarographies se font sans produit de contraste

D) L'occlusion de la coronaire gauche peut entraîner une ischémie sévère car elle prend en charge une grande partie de la vascularisation des ventricules.

E) Les propositions A, B, C et D sont fausses



# QCM 6 : REPONSE D

A) Les artères coronaires proviennent de l'aorte et s'abouchent au niveau du sinus veineux coronaire (paroi inferieure de l'atrium ~~gauche~~ **DROIT**).

B) La coronaire ~~gauche~~ **DROITE** est divisée en 3 segments et donne 2 collatérales : artère infundibulaire de Vieussens et artère atriale droite supérieure qui irrigue le nœud sinusal.

C) Les coronarographies se font ~~sans~~ **avec** produit de contraste

D) L'occlusion de la coronaire gauche peut entrainer une ischémie sévère car elle prend en charge une grande partie de la vascularisation des ventricules.

E) Les propositions A, B, C et D sont fausses





**QCM 7 : A propos du médiastin, indiquez-la (les) proposition(s) exacte(s) :**

- A) La plèvre viscérale recouvre les viscères pulmonaires et la plèvre pariétale recouvre la paroi du thorax
- B) Le thorax possède 3 courbures : cyphose cervicale, lordose thoracique et cyphose lombaire
- C) La trachée est composée de 10 anneaux cartilagineux fermés.
- D) La bronche droite est courte et verticale, elle est donc plus concernée en cas d'inhalation de corps étrangers
- E) Le poumon gauche possède 3 lobes et le poumon droit possède 2 lobes



## QCM 7 : REPONSE AD

A) La plèvre viscérale recouvre les viscères pulmonaires et la plèvre pariétale recouvre la paroi du thorax

B) Le thorax possède 3 courbures : ~~cyphose~~ cervicale, ~~lordose~~ thoracique et ~~cyphose~~ lombaire → *mémo LCL (lordose cyphose lordose)*

C) La trachée est composée de ~~10~~ **15** anneaux cartilagineux ~~fermés~~ **ouverts en arrière** .

D) La bronche droite est courte et verticale, elle est donc plus concernée en cas d'inhalation de corps étrangers

E) Le poumon ~~gauche~~ **DROIT** possède 3 lobes et le poumon ~~droit~~ **GAUCHE** possède 2 lobes  
*Rappel mémo : droit et 3 ça rime hehe*



**QCM 8 : A propos du cœur, indiquez-la (les) proposition(s) exacte(s) :**

- A) La carène se situe en Th8
- B) Le hiatus horizontal de l'œsophage se situe en Th10
- C) La bifurcation trachéale se situe en Th5
- D) Le hiatus de l'aorte se situe en Th10
- E) La crosse de l'aorte se situe en Th4



## QCM 8 : REPONSE CE

- A) La carène se situe en ~~Th8~~ → **Th5**
- B) Le hiatus ~~horizontal~~ **VERTICAL** de l'œsophage se situe en Th10
- C) La bifurcation trachéale se situe en Th5
- D) Le hiatus de l'aorte se situe en ~~Th10~~ → **Th12**
- E) La crosse de l'aorte se situe en Th4





**QCMS LOCOMOTEUR**



**QCM 9 : À propos de l'appareil locomoteur, indiquez la (les) proposition(s) exacte(s) :**

- A) Le squelette axial est composé de la colonne vertébrale et du crâne (liste exhaustive).
- B) Le squelette thoracique est composé des côtes, des vertèbres et du sternum.
- C) La ceinture des membres supérieurs se composent des clavicules et des scapulas.
- D) La ceinture des membres inférieurs se composent du sacrum et des vertèbres lombaires.
- E) Les propositions A, B, C et D sont fausses.



## QCM 9 : REPONSE C

- A) Le squelette axial est composé de la colonne vertébrale et du crâne (~~liste exhaustive~~) **et de l'os hyoïde !**
- B) Le squelette thoracique est composé des côtes, des ~~vertèbres~~ et du sternum.
- C) La ceinture des membres supérieurs se composent des clavicules et des scapulas.
- D) La ceinture des membres inférieurs se composent du sacrum et des ~~vertèbres lombaires~~ **os coxaux**
- E) Les propositions A, B, C et D sont fausses.





**QCM 10 : À propos de la classification des os, indiquez la (les) proposition(s) exacte(s) :**

- A) Les épiphyses des os courts sont au contact des métaphyses.
- B) Les os longs se démarquent par une dimension supérieure à celle des autres (la longueur).
- C) Les métaphyses sont la partie des os longs recouvertes de cartilage.
- D) La scapula est un os plat.
- E) Les propositions A, B, C et D sont fausses



## QCM 10 : REPONSES BD

- A) Les épiphyses des os courts sont au contact des métaphyses → Il n'y a pas d'épiphyse au niveau des os courts !
- B) Les os longs se démarquent par une dimension supérieure à celle des autres (la longueur).
- C) Les ~~métaphyses~~ **épiphyses** sont la partie des os longs recouvertes de cartilage.
- D) La scapula est un os plat.
- E) Les propositions A, B, C et D sont fausses



**QCM 11 : À propos de la structure des os, indiquez la (les) proposition(s) exacte(s) :**

- A) La structure des os est fibrillo-lamellaire.
- B) La cavité médullaire se trouve au niveau de la diaphyse.
- C) La corticale se situe entre le périoste et l'endoste.
- D) Le tissu spongieux ne s'oriente pas selon les lignes de force.
- E) Les propositions A, B, C et D sont fausses



## QCM 11 : REPONSES ABC

- A) La structure des os est fibrillo-lamellaire.
- B) La cavité médullaire se trouve au niveau de la diaphyse.
- C) La corticale se situe entre le périoste et l'endoste.
- D) Le tissu spongieux ne s'oriente pas selon les lignes de force.
- E) Les propositions A, B, C et D sont fausses



**QCM 12 : À propos la vascularisation des os, indiquez la (les) proposition(s) exacte(s) :**

- A) Les artères périostées sont responsables de la vascularisation du 1/3 externe de la diaphyse.
- B) Les métaphyses et les diaphyses sont bien vascularisées.
- C) Les artères endostées sont responsables de la vascularisation des 2/3 externes de la diaphyse.
- D) Les épiphyses et les métaphyses sont bien vascularisées.
- E) Les propositions A, B, C et D sont fausses



## QCM 12 : REPONSES AB

- A) Les artères périostées sont responsables de la vascularisation du 1/3 externe de la diaphyse.
- B) Les métaphyses et les diaphyses sont bien vascularisées.
- C) Les artères endostées sont responsables de la vascularisation des 2/3 externes **interne** de la diaphyse.
- D) Les épiphyses et les métaphyses sont ~~bien~~ vascularisées.
- E) Les propositions A, B, C et D sont fausses



# QCMS DIGESTIF





**QCM 13 : À propos des voies biliaires et pancréatiques, indiquez la (les) proposition(s) exacte(s) :**

- A) La convergence biliaire inférieure est formée par la réunion du conduit cystique et du conduit cholédoque.
- B) La deuxième digestion (enzymatique) se fait par activation des grains de zymogènes suite au mélange du flux digestif au flux pancréatique.
- C) Dans l'ordre, on a : convergence biliaire supérieure > conduit cholédoque > convergence biliaire inférieure > conduit biliaire principal > Ampoule de Vater.
- D) Le conduit principal de Wirsung donne au niveau de l'isthme du pancréas le conduit accessoire de Santorini qui s'abouche à la papille mineure.
- E) Les propositions A, B, C et D sont fausses



## QCM 13 : REPONSES E

A) La convergence biliaire inférieure est formée par la réunion du conduit cystique et du conduit cholédoque. **BILIAIRE PRINCIPAL**

B) La deuxième digestion (enzymatique) se fait par activation des grains de zymogènes suite au mélange du flux digestif **BILIAIRE** ( $\neq$  hépatique !) au flux pancréatique.

C) Dans l'ordre, on a : convergence biliaire supérieure > ~~conduit cholédoque~~ **BILIAIRE PRINCIPAL** > convergence biliaire inférieure > ~~conduit biliaire principal~~ **CHOLÉDOQUE** > Ampoule de Vater.

D) Le conduit principal de Wirsung donne au niveau de l'isthme ~~le~~ **TÊTE** du pancréas le conduit accessoire de Santorini qui s'abouche à la papille mineure.

E) Les propositions A, B, C et D sont fausses



**QCM 14 : À propos de l'anatomie de surface, indiquez la (les) proposition(s) exacte(s) :**

- A) Les lignes bi-mamelonnaires passent en dedans des mamelons.
- B) La ligne bi-sous-costale sépare la région thoracique de la région abdominale
- C) Le DTA est le muscle de la respiration, la coupole droite, soulevée par la rate vient affleurer la ligne bi-mamelonnaire alors que la gauche passe deux à trois travers de doigts en dessous.
- D) Une plaie à l'arme blanche dans la région thoraco-abdominale a plus de chance de léser des organes thoraciques en inspiration qu'en expiration.
- E) Les propositions A, B, C et D sont fausses



## QCM 14 : REPONSES D

- A) Les lignes ~~bi-mamelonnaires~~ **MEDIO-CLAVICULAIRES** passent en dedans des mamelons.
- B) La ligne bi-sous-costale sépare la région ~~thoracique~~ **THORACO-ABDOMINALE** de la région abdominale
- C) Le DTA est le muscle de la respiration, la coupole droite, soulevée par la ~~rate~~ **FOIE** vient affleurer la ligne bi-mamelonnaire alors que la gauche passe deux à trois travers de doigts en dessous.
- D) Une plaie à l'arme blanche dans la région thoraco-abdominale a plus de chance de léser des organes thoraciques en inspiration qu'en expiration.
- E) Les propositions A, B, C et D sont fausses



**QCM 15 : À propos de l'anatomie de surface, indiquez la (les) proposition(s) exacte(s) :**

- A) Une douleur de l'hypochondre droit peut traduire une atteinte du foie.
- B) Une appendicite donnera le plus souvent une douleur dans la fosse iliaque droite (point de Murphy).
- C) La palpation de l'hypogastre permet d'examiner l'estomac.
- D) On peut palper le colon à différents niveaux : les flancs (droite et gauche), la région péri-ombilicale, l'épigastre, et les fosses iliaques (droite et gauche)
- E) Les propositions A, B, C et D sont fausses



## QCM 15 : REPONSES A

- A) Une douleur de l'hypochondre droit peut traduire une atteinte du foie.
- B) Une appendicite donnera le plus souvent une douleur dans la fosse iliaque droite (point de Murphy **M<sup>c</sup> BURNEY**).
- C) La palpation de l'hypogastre **ÉPIGASTRE** permet d'examiner l'estomac.
- D) On peut palper le colon à différents niveaux : les flancs (droite et gauche), la région péri-ombilicale, l'épigastre **HYPOGASTRE** , et les fosses iliaques (droite et gauche)
- E) Les propositions A, B, C et D sont fausses



**QCM 16 : À propos de l'embryologie digestive , indiquez la (les) proposition(s) exacte(s) :**

- A) Au stade embryologique, le tube digestif est aligné dans le plan frontal puis se contourne lors de la migration des organes.
- B) La branche crâniale de l'AIP reçoit beaucoup de rameaux de l'AMS, qui vasculariseront donc plus tard tout l'IG et le colon droit.
- C) Le tronc coélique (en T12) vascularise le foie, la rate et l'estomac via ses trois branches, splénique, gastrique droite et hépatique.
- D) Le mésogastre dorsal devient le ligament gastro-splénique (=petit omentum), le mésogastre ventral devient le ligament gastro-hépatique et le ligament falciforme.
- E) Les propositions A, B, C et D sont fausses





## QCM 16 : REPONSE E

- A) Au stade embryologique, le tube digestif est aligné dans le plan frontal **SAGITTAL** puis se contourne lors de la migration des organes.
- B) La branche crâniale de l'AIP reçoit beaucoup de rameaux de l'AMS, qui vasculariseront donc plus tard tout l'IG et le colon droit. **LA QUASI-TOTALITÉ DE L'IG**
- C) Le tronc coélique (en T12) vascularise le foie, la rate et l'estomac via ses trois branches, splénique, gastrique droite **GAUCHE** et hépatique.
- D) Le mésogastre dorsal devient le ligament gastro-splénique (=petit omentum), le mésogastre ventral devient le ligament gastro-hépatique (=petit omentum) et le ligament falciforme.
- E) Les propositions A, B, C et D sont fausses



**QCM 17 : À propos des formations péritonéales, indiquez la (les) proposition(s) exacte(s) :**

- A) Les reins, la veine cave supérieure et le pancréas sont rétropéritonéaux.
- B) L'artère mésentérique supérieure vascularise l'intestin grêle et est véhiculée par le mésentère ventral.
- C) L'estomac est rattaché à la paroi postérieure du tronc par le mésogastre dorsal.
- D) Après migration, l'estomac, le ligament gastro-hépatique et le ligament gastro-splénique délimitent la bourse omentale au sein de la cavité péritonéale.
- E) Les propositions A, B, C et D sont fausses



## QCM 17 : REPONSES CD

- A) Les reins, la veine cave ~~supérieure~~ **INFÉRIEURE** et le pancréas sont rétropéritonéaux.
- B) L'artère mésentérique supérieure vascularise l'intestin grêle et est véhiculée par le mésentère ~~ventral~~.
- C) L'estomac est rattaché à la paroi postérieure du tronc par le mésogastre dorsal.
- D) Après migration, l'estomac, le ligament gastro-hépatique et le ligament gastro-splénique délimitent la bourse omentale au sein de la cavité péritonéale.
- E) Les propositions A, B, C et D sont fausses



# QCMS SYSTÈME NERVEUX



**QCM 18 : A propos des mouvements successifs du télencéphale, indiquez la (les) proposition(s) exacte(s) :**

- A) Il subit une bascule en oreilles de Bunny.
- B) Il subit une division en oreilles de Mickey.
- C) Il subit une rotation en corne de bélier.
- D) Il subit une fusion du télencéphale au diencéphale.
- E) Les propositions A, B, C et D sont fausses.



# QCM18 : RÉPONSE E

- A) Il subit une bascule en oreilles de Bunny.
- B) Il subit une division en oreilles de Mickey.
- C) Il subit une rotation en corne de bélier.
- D) Il subit une fusion du télencéphale au diencephale.
- E) Les propositions A, B, C et D sont fausses.

## Transformations CONCOMITANTES



**QCM 19 : A propos du liquide céphalo spinal, on peut dire que :**

- A) Il est sécrété majoritairement dans le ventricule du Diencéphale.
- B) Son trajet est : VL à orifice interventriculaire à V3 à aqueduc du mésencéphale à V4.
- C) Une toile choroïdienne, c'est l'accolement de pie-mère et de glie épendymaire avec l'invagination des pelotons vasculaires.
- D) Une toile choroïdienne, c'est l'accolement de pie-mère et de glie épendymaire sans l'invagination des pelotons vasculaires.
- E) Les propositions A, B, C et D sont fausses.



# QCM19 : Réponse B D

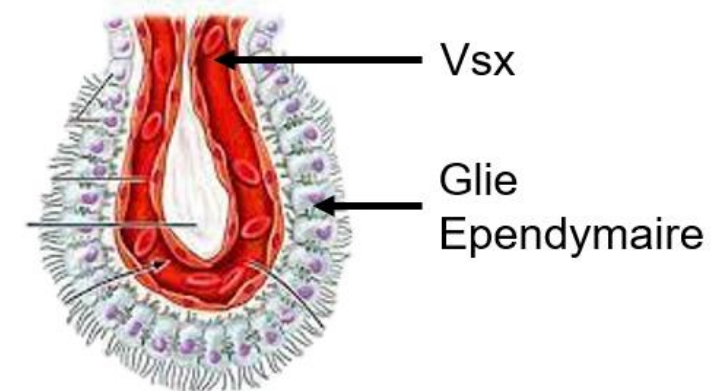
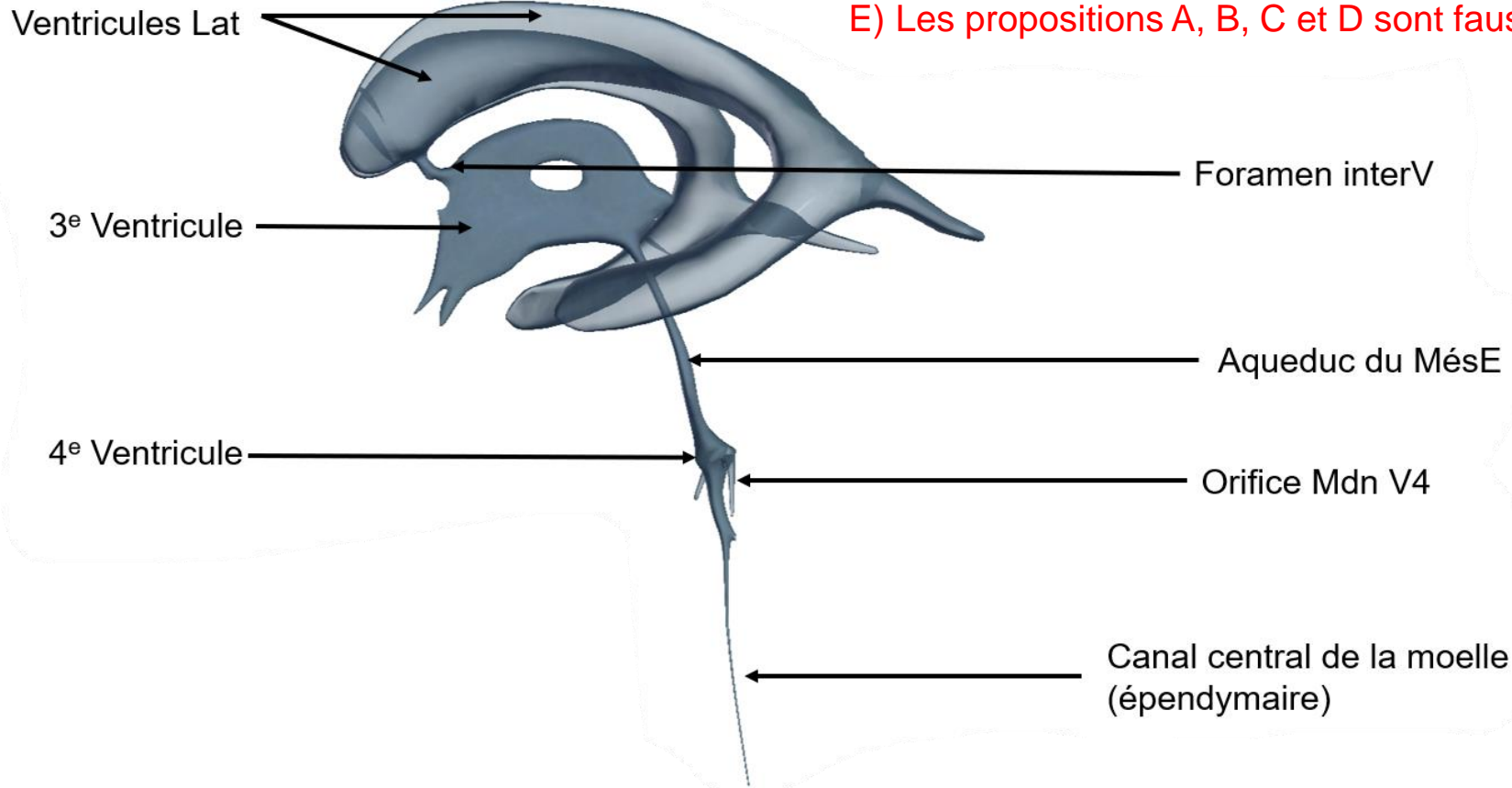
A) Il est sécrété majoritairement dans le ventricule du Diencephale.

B) Son trajet est : VL à orifice interventriculaire à V3 à aqueduc du mésencéphale à V4.

C) Une toile choroïdienne, c'est l'accolement de pie-mère et de glie épendymaire avec l'invagination des pelotons vasculaires.

D) Une toile choroïdienne, c'est l'accolement de pie-mère et de glie épendymaire sans l'invagination des pelotons vasculaires.

E) Les propositions A, B, C et D sont fausses.





**QCM 20 : A propos des généralités concernant le système nerveux, indiquez la (les) proposition(s) exacte(s) :**

- A) La cellule de base du système nerveux est le neurone ;
- B) Le tissu interstitiel est constituée par la névroglie (cellules gliales) ;
- C) Le système nerveux central à des actions exclusivement volontaires ;
- D) Le système nerveux végétatif n'a aucune autonomie ;
- E) Les propositions A, B, C, et D sont fausses



# QCM20 : RÉPONSE A B

- A) La cellule de base du système nerveux est le neurone ;
- B) Le tissu interstitiel est constituée par la névroglie (cellules gliales) ;
- C) Le système nerveux central à des actions exclusivement volontaires ; → cervelet par exemple fait partie du SNC mais actions involontaires
- D) Le système nerveux végétatif n'a aucune autonomie ; → SNVégétatif synonyme de SNAutonome
- E) Les propositions A, B, C, et D sont fausses

