

### **Membres Supérieur et Inférieur (aka meilleur cours de tous les temps) :**

#### **QCM 1 : A propos de la scapula, indiquez-la (les) proposition(s) exacte(s) :**

- A) Le tubercule supra-glénoidal est le lieu d'insertion du long triceps brachial
- B) Le tubercule infra-glénoidal est le lieu d'insertion du long triceps brachial
- C) La scapula possède 2 bords et 3 faces
- D) La scapula est plus près de la ligne médiane de la colonne vertébrale, que du sternum.
- E) Les propositions A, B, C et D sont fausses

#### **QCM 2 : A propos des articulations du membre supérieur, indiquez-la (les) proposition(s) exacte(s) :**

- A) Le poignet présente 2 articulations : une articulation trochoïde radio-ulnaire distale et une articulation ellipsoïde radio-carpienne
- B) Le ligament annulaire est un ligament du poignet qui relie la styloïde ulnaire et l'extrémité inférieure du radius afin de compléter la différence de longueur de ces 2 os
- C) La pronosupination est permise grâce à l'articulation radio-ulnaire qui est une double trochoïde inversée à axe non commun
- D) Les ligaments coraco-claviculaires trapézoïde et conoïdes maintiennent l'articulation acromio-claviculaire qui est une articulation synoviale plane
- E) Les propositions A, B, C et D sont fausses

#### **QCM 3 : A propos du membre supérieur, indiquez-la (les) proposition(s) exacte(s) :**

- A) Les veines basiliques et axillaires font parties du réseau superficiel veineux
- B) La veine médiane du bras se draine dans la veine axillaire en profondeur
- C) La veine basilique traverse le sillon delto-pectoral pour se drainer dans la veine axillaire en profondeur
- D) Le M veineux est le lieu de ponction sanguine, il est la réunion des veines céphalique, médiane et basilique de l'avant-bras
- E) Les propositions A, B, C et D sont fausses

#### **QCM 4 : A propos du membre supérieur, indiquez-la (les) proposition(s) exacte(s) :**

- A) Le plexus brachial va permettre l'émergence de 3 nerfs principaux du membre supérieur : le nerf radial, le nerf médian et le nerf ulnaire
- B) Au niveau du creux axillaire (qui est une zone de faiblesse), les réseaux lymphatiques qui sont satellites aux veines peuvent regrouper tous les éléments infectieux ou tumoraux du bras, avant-bras, paroi thoracique, seins...
- C) Dans l'espace axillaire inférieur, on peut observer le nerf radial qui passe en arrière de l'humérus
- D) Non ! on voit le nerf radial dans l'espace axillaire latéral délimité par les 2 chefs du muscle triceps et l'humérus
- E) Les propositions A, B, C et D sont fausses

#### **QCM 5 : A propos de l'os coxal, indiquez-la (les) proposition(s) exacte(s) :**

- A) Le détroit supérieur du petit bassin passe par : le promontoire ☐ l'aileron sacré ☐ la ligne arquée (en passant par l'épine sciatique) ☐ la symphyse pubienne
- B) La fosse iliaque externe aussi nommée surface abdomino-pelvienne est séparée de la cavité pelvienne par la ligne arquée/innominée
- C) La ligne innominée ou ligne arquée est visible en vue exopelvienne exclusivement
- D) L'ilion, l'ischion et le pubis sont 3 parties divisées sur le plan embryologique qui fusionne au niveau du cotyle
- E) Les propositions A, B, C et D sont fausses

#### **QCM 6 : A propos du membre inférieur, indiquez-la (les) proposition(s) exacte(s) :**

- A) Au niveau postérieur du genou, le pédicule antérieur de l'aine devient postérieur pour donner de latéral en médial : le nerf (qui provient du nerf fémoral), la veine et l'artère poplitée
- B) L'artère tibiale postérieure et le nerf tibial postérieur rejoignent la face postérieure et médiale de la malléole interne
- C) Les 4 zones de pouls du membre inférieur sont : l'aine, la région postérieure poplitée, le pied et en arrière de la malléole interne
- D) L'artère tibiale antérieure (qui donnera l'artère pédieuse au niveau du pied), suit le même trajet que le nerf fibulaire profond
- E) Les propositions A, B, C et D sont fausses

**QCM 7 : A propos du membre inférieur indiquez-la (les) proposition(s) exacte(s) :**

- A) La cheville est une articulation en selle ou toroïde (2 ddl), car elle permet le mouvement de flexion-extension
- B) La grande veine saphène prend naissance en avant de la malléole externe, remonte, et rejoint la veine fémorale par une crosse
- C) Le nerf sciatique se trouve au niveau du cadran supéro-externe
- D) Au niveau de la cheville, on a retinaculum des extenseurs qui est une zone de poulie pour l'ensemble des tendons extenseurs du pied : il permet la flexion dorsale
- E) Les propositions A, B, C et D sont fausses

**QCM 8 : A propos des articulations du membre inférieur, indiquez-la (les) proposition(s) exacte(s) :**

- A) L'articulation coxo-fémorale est un sphéroïde avec 3 ddl et est renforcé par du labrum pour augmenter sa congruence, ainsi, sa luxation est très fréquente
- B) Les fractures fémorales sont fréquentes aussi : les fractures du col fémoral sont extra-capsulaires, alors que les fractures per-trochantériennes sont intra-capsulaires
- C) Une luxation de l'articulation coxo-fémoral peut entraîner une nécrose de la tête fémorale
- D) Le genou est composé d'une articulation fémoro-patellaire qui est ellipsoïde et d'une articulation fémoro-tibiale qui est ginglyme/trochlée
- E) Les propositions A, B, C et D sont fausses

**QCM 9 : A propos du squelette membre supérieur, indiquez-la (les) proposition(s) exacte(s) :**

- A) La clavicule possède une convexité antérieure du côté médial et une concavité antérieure du côté latéral
- B) L'articulation avec le manubrium sternal est une articulation synoviale « en selle » c'est-à-dire : un torse plein (incisure sternal) dans un torse creux (clavicule)
- C) La tête humérale possède 2/3 de sphère, et elle présente 2 tubérosités : la grande tubérosité et la petite tubérosité
- D) La gouttière intertuberculaire laisse le passage à la portion longue du muscle biceps brachial
- E) Les propositions A, B, C et D sont fausses

**QCM 10 : A propos du membre supérieur, indiquez-la (les) proposition(s) exacte(s) :**

- A) Le nerf ulnaire traverse le sillon bicipital latéral accompagné de l'artère et des 2 veines humérales, au niveau de la loge postérieure, tandis que le nerf radial est plaqué contre l'humérus
- B) Le nerf médian traverse lui le sillon bicipital médial accompagné de l'artère et des 2 veines humérales dans la loge antérieure
- C) On mesure la pression artérielle en plaçant de stéthoscope latéralement par rapport au biceps, au niveau de l'artère humérale
- D) En postérieur, au niveau du coude, le nerf radial est un élément vulnérable
- E) Les propositions A, B, C et D sont fausses

**QCM 11 : A propos du membre supérieur, indiquez-la (les) proposition(s) exacte(s) :**

- A) Il y a 3 loges au niveau du bras : antérieure (permet la flexion du bras), latérale (contient les muscles radiaux), postérieure (permet l'extension du poignet)
- B) Le nerf radial permet la sensibilité du premier espace intermétacarpien
- C) Le nerf médian permet uniquement la sensibilité des 3 premiers espaces intermétacarpiens
- D) Le nerf ulnaire permet la sensibilité du 5<sup>e</sup> doigt et de la moitié du 4<sup>e</sup> doigt, il innerve aussi les muscles de la loge hypothénarienne
- E) Les propositions A, B, C et D sont fausses

**QCM 12 : A propos du membre inférieur, indiquez-la (les) proposition(s) exacte(s) :**

- A) Le genou recurvatum est un arrachement de la capsule postérieure ce qui peut créer un dépassement du genou avec l'alignement de l'axe du fémur
- B) L'articulation du genou est très incongruente, c'est pour cela qu'elle est renforcée par un labrum au niveau de ses surfaces articulaires
- C) Le nerf sciatique se sépare en poplitée pour donner le nerf tibial et le nerf fibulaire commun (qui se divisera lui-même en nerf fibulaire superficiel et profond)
- D) La fibula s'insère en proximal latéralement au tibia par une articulation tibio-fibulaire supérieure synoviale (plane)
- E) Les propositions A, B, C et D sont fausses

**QCM 13 : A propos du membre inférieur, indiquez-la (les) proposition(s) exacte(s) :**

- A) En postérieur du fémur, on peut observer la ligne âpre qui est la zone d'insertion des muscles de la cuisse
- B) Au niveau de l'humérus, on peut observer une échancrure intercondyloire entre les 2 surfaces articulaires (SA) qui permet l'insertion des ligaments croisés
- C) Le ligament croisé antérieur empêche le tibia d'aller en avant du fémur, tandis que le ligament croisé postérieur empêche le tibia d'aller en arrière du fémur

- D) Le ligament collatéral latéral s'insère du fémur au condyle médial du tibia, et le ligament collatéral médial s'insère du fémur à la tête fibulaire  
E) Les propositions A, B, C et D sont fausses

**QCM 14 : A propos du membre thoracique, indiquez-la (les) proposition(s) exacte(s) :**

- A) L'épiphyse distale de l'humérus est aussi appelé palette humérale, elle se situe en regard du radius et de l'ulna  
B) Nous pouvons observer une surface intercondyloïde au niveau de cette palette, entre le condyle médial et le condyle latéral de l'humérus  
C) La surface articulaire proximale de l'humérus regarde en haut, en dedans et en arrière, alors que la diaphyse est quasiment verticale  
D) Le radius est un os particulièrement droit, ainsi il permet de stabiliser le mouvement de pronosupination  
E) Les propositions A, B, C et D sont fausses

**QCM 16 : A propos du membre supérieur, indiquez-la (les) proposition(s) exacte(s) :**

- A) L'humérus présente 2 apophyses : le grand trochanter et le petit trochanter  
B) Le nerf huméral traverse le sillon bicipital médial et le canal carpien afin d'innervier les 3 premiers espaces intermétacarpiens  
C) L'articulation sterno-claviculaire est une articulation trochoïde entre un tore plein (la clavicule), et un tore creux (le sternum)  
D) L'épaule, tout comme la hanche est renforcée par du labrum afin d'augmenter sa congruence  
E) Les propositions A, B, C et D sont fausses

**QCM 17 : A propos du membre inférieur indiquez-la (les) proposition(s) exacte(s) :**

- A) La surface glénoïde de l'os coxal est encroutée de cartilage articulaire pour permettre la mobilité de l'articulation coxo-fémorale  
B) La ligne arquée divise la fosse iliaque externe de l'acetabulum (qui est une zone de jonction des 3 os embryonnaires qui constituent l'os coxal)  
C) Le tendon quadricipital se prolonge par le ligament rotulien au niveau de l'appareil extenseur du genou  
D) La rotule s'articule avec le tibia et le fémur grâce à 2 articulations ginglymes tibio-patellaire et fémoro-patellaire  
E) Les propositions A, B, C et D sont fausses

**QCM 18 : A propos du membre inférieur, indiquez-la (les) proposition(s) exacte(s) :**

- A) La symphyse pubienne est une articulation plane avec très peu de mobilité  
B) La surface articulaire proximale du fémur (2/3 de sphère) regarde en haut, en dedans et en avant  
C) Le ménisque externe a une forme de O tandis que le ménisque interne a une forme de C  
D) En flexion, les ligaments croisés se détendent ce qui crée une instabilité  
E) Les propositions A, B, C et D sont fausses

**QCM 19 : A propos des articulations du membre supérieur, indiquez-la (les) proposition(s) exacte(s) :**

- A) L'épaule présente 5 articulations : l'articulation sterno-claviculaire, coraco-claviculaire, scapulo-humérale, scapulo-thoracique et sous-deltéenne  
B) L'articulation huméro-radiale entre le capitulum huméral (visible seulement en antérieur) et la tête radiale est sphéroïde avec 3 ddl  
C) L'articulation scapulo-humérale est non synoviale et est représentée par le muscle dentelé antérieur s'insérant du bord médial de la scapula jusqu'au grill costal  
D) L'articulation acromio-claviculaire est la seule articulation synoviale qui relie la scapula au squelette du tronc  
E) Les propositions A, B, C et D sont fausses

**QCM 20 : A propos des os de la main, indiquez-la (les) proposition(s) exacte(s) :**

- A) Le trapèze est à l'origine du 1<sup>er</sup> et du 2<sup>e</sup> métacarpien  
B) L'axe de la main/du radius se prolonge par : le lunatum, le capitatum, le 3<sup>e</sup> métacarpien et 3 phalanges  
C) Au niveau de l'articulation carpo-métacarpienne se trouvent 2 os sésamoïdes permettant l'insertion des muscles thénariens  
D) Le pouce possède 3 phalanges qui ont chacune : une tête, une diaphyse, un col et une base  
E) Les propositions A, B, C et D sont fausses

**QCM 21 : A propos de la scapula, indiquez-la (les) proposition(s) exacte(s) :**

- A) Elle possède une convexité antérieure du côté médial et une concavité antérieure du côté latéral  
B) La scapula est latérale par rapport à la cage thoracique, en effet elle n'est pas frontale, elle a un angle de 30-45°  
C) Afin de visualiser la scapula, l'examen à réaliser est une radiographie de profil du tronc  
D) L'épine (visible en postérieur) sépare la scapula en fosse supra-épineuse et infra-épineuse puis se prolonge par le processus coracoïde  
E) Les propositions A, B, C et D sont fausses

**QCM 22 : A propos du membre supérieur, indiquez-la (les) proposition(s) exacte(s) :**

- A) L'artère humérale se divise en 3 artères : l'artère radiale, l'artère médiane et l'artère ulnaire
- B) Le rétinaculum des extenseurs est une densification du fascia antébrachial sur lequel s'insère le long palmaire, il permet aux tendons de faire poulie
- C) Le canal carpien (placé sous ce rétinaculum) contient le nerf ulnaire et les tendons extenseurs des doigts
- D) Le pouls radial (facile d'accès), est souvent utilisé pour mesurer la fréquence cardiaque tout comme le pouls carotidien
- E) Les propositions A, B, C et D sont fausses

**QCM 23 : A propos du fémur, indiquez-la (les) proposition(s) exacte(s) :**

- A) Le fémur possède une surface articulaire proximale qui forme les 2/3 d'une sphère et s'articule avec l'os coxal par une articulation coxo-fémorale
- B) 60% des fractures du col fémoral sont des fractures cervicales vraies tandis que 40% sont des fractures inter-trochantériennes
- C) En postérieur de la diaphyse fémorale, on peut observer un sillon : le sillon du nerf sciatique qui tapisse la face postérieure du fémur
- D) A l'extrémité distale du fémur, le tubercule des adducteurs permet le passage du pédicule fémoral qui devient poplité en postérieur du fémur
- E) Les propositions A, B, C et D sont fausses

**QCM 24 : A propos des articulations du membre inférieur indiquez-la (les) proposition(s) exacte(s) :**

- A) Le ménisque est un fibrocartilage permettant une meilleure congruence entre le fémur et le tibia, il est vascularisé en central et non vascularisé en périphérie
- B) Le ménisque latéral est en forme de C alors que le ménisque médial est en forme de O
- C) Les ligaments croisés sont intra-articulaires mais extra-capsulaire
- D) Le ligament croisé antérieur s'insère de la surface intercondyloire antérieure du tibia à la face médiale du condyle latéral du fémur
- E) Les propositions A, B, C et D sont fausses

**QCM 25 : A propos du membre inférieur, indiquez-la (les) proposition(s) exacte(s) :**

- A) Le triangle de Scarpa ou trigone fémoral, est délimité par les muscles pectinés, adducteurs et gracile interne en médial, le muscle Sartorius en latéral, et la base supérieure de ce triangle est le ligament inguinal
- B) Dans ce triangle, se trouve de latéral en médial : le nerf, l'artère et la veine fémorale
- C) Dans ce triangle, se trouve de latéral en médial : le nerf, veine et artère fémorale
- D) L'artère fémorale provient de l'artère iliaque interne, et elle se divisera en fémorale profonde et fémorale superficielle
- E) Les propositions A, B, C et D sont fausses

**QCM 26 : A propos du membre inférieur, indiquez-la (les) proposition(s) exacte(s) :**

- A) Le muscle pelvis trochantérien part de l'épine iliaque antérosupérieure jusqu'à la face interne du tibia
- B) Le nerf sciatique (L5+S1) passe en avant du muscle pyramidal, puis dans la fenêtre infra-épineuse pour aller en dans la loge postérieure de la cuisse
- C) Le cercle vasculaire du genou est une anastomose de la vascularisation profonde et superficielle par conséquent, il fait partie du pédicule principal
- D) La petite saphène qui rejoint la veine poplitée peut faire l'objet de varices et donc de ligature chirurgicale
- E) Les propositions A, B, C et D sont fausses

**QCM 27 : A propos du membre supérieur indiquez-la (les) proposition(s) exacte(s) :**

- A) Le nerf médial traverse le canal carpien
- B) Le nerf ulnaire traverse le canal carpien
- C) Les muscles de la loge thénarienne sont à la base de la colonne du pouce, ils s'insèrent sur les os sésamoïdes
- D) Les os sésamoïdes de la main sont constants en regard de l'articulation métacarpo-phalangienne du 3<sup>e</sup> doigt
- E) Les propositions A, B, C et D sont fausses

**QCM 28 : A propos du membre supérieur, indiquez-la (les) proposition(s) exacte(s) :**

- A) Le ligament croisé antérieur empêche le tibia d'aller en avant du fémur
- B) Un blessé qui présente une fracture de la palette humérale peut craindre une paralysie du nerf axillaire
- C) Le radius n'est encroûté de cartilage que dans sa partie supérieure
- D) La courbure supinatrice du radius est distale de l'os
- E) Les propositions A, B, C et D sont fausses

**QCM 29 : A propos des os du tarse, indiquez-la (les) proposition(s) exacte(s) :**

- A) Le talus est au-dessus du calcaneum
- B) L'os naviculaire s'articule avec le premier metatarsien
- C) L'os cuboïde s'articule avec le troisième metatarsien
- D) Le talus s'articule avec le naviculaire
- E) Les propositions A, B, C et D sont fausses

**QCM 30 : A propos des articulations du membre supérieur, indiquez-la (les) proposition(s) exacte(s) :**

- A) L'articulation sous deltoïdienne est une articulation musculaire représentée par le muscle dentelé antérieur
- B) L'articulation radio-ulnaire proximale est de type toroïde
- C) L'articulation radio-ulnaire distale est de type toroïde
- D) L'articulation acromio-claviculaire est une articulation fibreuse très peu mobile
- E) Les propositions A, B, C et D sont fausses

**QCM 31 : A propos du membre inférieur, indiquez-la (les) proposition(s) exacte(s) :**

- A) La face endopelvienne de l'os coxal est centrée par l'acétabulum
- B) Le nerf sciatique traverse la grande échancrure sciatique, pour passer en arrière du muscle pyramidal
- C) L'articulation fémoro-tibiale est une ellipsoïde bi condylienne (2 ddl)
- D) Le sillon delto-pectoral (entre le muscle grand pectoral et le muscle grand dorsal) laisse le passage de la veine céphalique
- E) Les propositions A, B, C et D sont fausses

**QCM 32 : A propos du membre inférieur, indiquez-la (les) proposition(s) exacte(s) :**

- A) Les ligaments croisés sont intra-capsulaires, intra-articulaires mais extra synoviaux
- B) Au niveau du pédicule poplité la veine poplitée est plus médiale que l'artère poplitée
- C) Au niveau du pédicule poplité le nerf fémoral est plus latéral que la veine poplitée
- D) L'articulation fémoro-patellaire est de type toroïde (en selle)
- E) Les propositions A, B, C et D sont fausses

**QCM 33 : A propos du membre supérieur indiquez-la (les) proposition(s) exacte(s) :**

- A) L'épiphyse proximale de l'humérus comprend le grand trochanter et le petit trochanter séparés par la gouttière du long chef du muscle biceps brachial nommée gouttière intertrochantérienne
- B) L'épiphyse proximale de l'humérus s'articule avec l'olécrane de l'ulna par une trochlée en forme de diabol
- C) Le tibia présente une courbure supinatrice et une courbure pronatrice
- D) L'ulna est rectiligne de face comme de profil
- E) Les propositions A, B, C et D sont fausses

**QCM 34 : A propos du squelette du membre inférieur et supérieur, indiquez-la (les) proposition(s) exacte(s) :**

- A) La première rangée des os du carpe est composée du scaphoïde, de l'hamatum, du triquetrum et du pisiforme
- B) La deuxième rangée des os du carpe est composée du trapèze, du trapézoïde, du capitatum et lunatum
- C) Le triquetrum s'articule avec le 1er métacarpien
- D) Au niveau des os du tarse, le talus s'articule avec l'os cuboïde
- E) Les propositions A, B, C et D sont fausses

**QCM 35 : A propos du membre inférieur, indiquez-la (les) proposition(s) exacte(s) :**

- A) La veine fémorale est plus médiale que l'artère fémorale au niveau du triangle de Scarpa
- B) Le nerf sciatique est plus latéral que l'artère fémorale au niveau du triangle de Scarpa
- C) Les deux condyles du tibia sont séparés par l'échancrure intercondylienne
- D) La veine céphalique du bras rejoint le réseau veineux profond au niveau du sillon delto-pectoral
- E) Les propositions A, B, C et D sont fausses

**QCM 36 : A propos de l'articulation du genou, indiquez-la (les) proposition(s) exacte(s) :**

- A) Le ligament croisé antérieur limite le déplacement du tibia en avant du fémur
- B) Le ligament croisé postérieur limite le déplacement du tibia en avant du fémur
- C) La surface articulaire supérieure du condyle tibial latéral est convexe
- D) La surface articulaire supérieure du condyle tibial médial est concave
- E) Les propositions A, B, C et D sont fausses

**QCM 37 : A propos des articulations synoviales, indiquez-la (les) proposition(s) exacte(s) :**

- A) L'articulation de la hanche est une articulation ellipsoïde
- B) L'articulation fémoro-tibiale est une toroïde
- C) L'articulation fémoro-tibiale est une ginglyme
- D) L'articulation de l'épaule est une énarthrose
- E) Les propositions A, B, C et D sont fausses

**ODS (pour titiller tes petits sens) :**

**QCM 1 : A propos de l'oreille interne, indiquez-la (les) proposition(s) exacte(s) :**

- A) La périlymphe circule entre le labyrinthe osseux et membraneux
- B) L'oreille moyenne est comprise entre le tympan et les fenêtres vestibulaire et tympanique
- C) Le vestibule comprend l'utricule, le saccule et les canaux semi-circulaires
- D) Le son parcourt successivement : le tympan → fenêtre vestibulaire → rampe vestibulaire → rampe tympanique → fenêtre tympanique
- E) Les propositions A, B, C et D sont fausses

**QCM 2 : A propos de l'œil indiquez-la (les) proposition(s) exacte(s)**

- A) L'œil est formé de 5 couches : la sclère, la cornée, la choroïde et la rétine
- B) L'accommodation permet l'ouverture/fermeture de la pupille par le sphincter de l'iris
- C) La choroïde (comprise entre la rétine et le corps ciliaire), est une lame porte vaisseaux indispensables dans la vascularisation du bulbe oculaire
- D) Le trajet de la lumière traverse 3 milieux liquides transparents : la cornée, le cristallin et le corps vitré.
- E) Les propositions A, B, C et D sont fausses

**QCM 3 : A propos de la vision, indiquez-la (les) proposition(s) exacte(s)**

- A) On a 10 millions de cellules olfactives bipolaires à la naissance, et une perte d'environ 1 % chaque année, ainsi il faut 100 ans pour perdre l'odorat
- B) La voie olfactive est bi-neuronale, elle se termine par le deutoneurone, qui emprunte le tractus optique, dans la partie inférieure du lobe frontale, pour se terminer dans le rhinencéphale en 3 stries
- C) En effet, il n'y a pas de décussation dans la voie de l'olfaction
- D) La muqueuse nasale est la muqueuse tapissant toutes les fosses nasales formée de la muqueuse respiratoire et de la muqueuse olfactive
- E) Les propositions A, B, C et D sont fausses

**QCM 4 : A propos des voies optiques, indiquez-la (les) proposition(s) exacte(s)**

- A) Une lésion du chiasma optique entraîne une cécité binoculaire
- B) Les fibres des hémisphères rétiniennes temporelles décussent
- C) Le 3<sup>e</sup> neurone de la vision se trouve sur le colliculus latéral/supérieur
- D) Le 2<sup>e</sup> neurone de la vision se trouve sur le plancher du V4
- E) Les propositions A, B, C et D sont fausses

**QCM 5 : A propos du goût, indiquez-la (les) proposition(s) exacte(s) :**

- A) Le corps cellulaire du 3<sup>e</sup> neurone thalamique se trouve dans le corps géniculé inférieur/médial
- B) Le nerf vague X participe à l'innervation du 1/3 postérieur de la langue
- C) Le corps cellulaire du deuxième neurone sensoriel des 2/3 postérieur se trouve sur le noyau du tractus solitaire
- D) Le corps cellulaire du deuxième neurone sensitif des 2/3 postérieur se trouve sur le noyau du tractus solitaire
- E) Les propositions A, B, C et D sont fausses

**QCM 6 : A propos de la chaîne neuronale de l'équilibration et de l'audition, indiquez-la (les) proposition(s) exacte(s)**

- A) Les aires corticales de l'audition sont au niveau du cortex frontal, temporal et pariétal
- B) Le sens de la boucle de contrôle cérébelleuse est : noyaux vestibulaires → noyaux gris cérébelleux → cortex gris cérébelleux → noyaux vestibulaires
- C) L'organite de l'équilibration est le stéréocil, noyé dans une cupule gélatineuse
- D) Il y a un trajet conscient de l'équilibration qui passera par le tractus vestibulo-spinal
- E) Les propositions A, B, C et D sont fausses

**QCM 7 : A propos de l'olfaction et de l'audition, indiquez-la (les) proposition(s) exacte(s) :**

- A) L'anosmie est une perte du sens de l'olfaction

- B) Les voies de l'audition et de l'équilibration ne décussent pas
- C) La voie de l'olfaction est tri neuronale et décusse après le corps cellulaire du deutoneurone
- D) La caisse du tympan fait partie de l'oreille interne
- E) Les propositions A, B, C et D sont fausses

**QCM 8 : Concernant la vision et l'œil, indiquez-la (les) proposition(s) exacte(s) :**

- A) La tunique fibreuse de l'œil est représentée par les corps ciliaires et la choroïde
- B) Les cônes sont nombreux à la périphérie de la rétine
- C) La chambre antérieure de l'œil est située entre le corps vitré et le cristallin
- D) Une section complète des radiations optiques droites (après le chiasma optique) entraîne une hémianopsie latérale homonyme gauche
- E) Les propositions A, B, C et D sont fausses

**QCM 9 : A propos des organes des sens, indiquez-la (les) proposition(s) exacte(s) :**

- A) Le corps cellulaire du protoneurone de l'audition est au niveau du ganglion trigéminal
- B) Le corps cellulaire du protoneurone de l'olfaction est dans le bulbe olfactif
- C) Le corps cellulaire du protoneurone de la vision est dans le ganglion ophtalmique
- D) Le corps cellulaire du protoneurone de l'équilibration est dans le ganglion spiral de Corti
- E) Les propositions A, B, C et D sont fausses

**QCM 10 : Concernant la chaîne neuronale de la voie de l'audition, indiquez-la (les) proposition(s) exacte(s) :**

- A) C'est une chaîne à 3 neurones
- B) Elle ne décusse pas donc se termine dans le cortex temporal controlatéral
- C) Le nerf trijumeau (VIII) est sa voie principale
- D) La perte de l'audition est l'anosmie
- E) Les propositions A, B, C et D sont fausses

**QCM 11 : A propos des organes des sens indiquez-la (les) proposition(s) exacte(s) :**

- A) Le corps cellulaire du deutoneurone de l'audition est au niveau du noyau cochléaire du V4
- B) Le corps cellulaire du deutoneurone de l'équilibration est dans le noyau du tractus solitaire du V4
- C) Le corps cellulaire du deutoneurone de la vision est dans le noyau ophtalmique du V4
- D) Le corps cellulaire du deutoneurone de l'olfaction est dans le noyau olfactif du V4
- E) Les propositions A, B, C et D sont fausses

**QCM 12 : A propos du goût indiquez-la (les) proposition(s) exacte(s)**

- A) Les papilles gustatives sont les organites chimio-sensibles à la surface de la langue
- B) L'organisation générale de la chaîne neuronale est différente entre le 1/3 antérieur et les 2/3 postérieur de la langue
- C) Les 4 composantes du goût sont : « sucré, salé, aigre, amer »
- D) L'agueusie est la perte du sens du goût
- E) Les propositions A, B, C et D sont fausses

## **Locomoteur :**

**QCM 1 : À propos des propriétés mécaniques des os, indiquez la (les) proposition(s) exacte(s) :**

- A) L'os est un matériau élastique
- B) Si la contrainte appliquée sur l'os est trop peu importante, il y a fracture
- C) La poutre osseuse est plus fragile in vitro que in vivo
- D) La théorie de Rabichon et Avril soutient que les muscles haubantent la poutre osseuse
- E) Les propositions A, B, C et D sont fausses

**QCM 2 : À propos l'ostéogénèse, indiquez la (les) proposition(s) exacte(s) :**

- A) L'ossification endochondrale concerne tous les os du corps
- B) Les points d'ossification primaires apparaissent au niveau des extrémités de la maquette cartilagineuse
- C) Le cartilage épiphysaire (= cartilage articulaire) se trouve au niveau des futures articulations
- D) Le périoste en périphérie deviendra le périchondre
- E) Les propositions A, B, C et D sont fausses

**QCM 3 : À propos de la formation des points d'ossification, indiquez la (les) proposition(s) exacte(s) :**

- A) Les cellules germinatives sont organisées en pile d'assiette
- B) Les cellules sériées sont en dessous du cartilage articulaire
- C) La couche de cellule hypertrophique est pénétrée par des vaisseaux sanguins
- D) La couche dégénérative voit l'apparition des chondroblastes
- E) Les propositions A, B, C et D sont fausses

**QCM 4 : À propos des muscles, indiquez la (les) proposition(s) exacte(s) :**

- A) Les muscles striés squelettiques ont une contraction rapide et volontaire
- B) Les muscles lisses ont une contraction involontaire
- C) Le myocarde a une contraction involontaire et lente
- D) Les muscles lisses sont innervés principalement par le système nerveux végétatif
- E) Les propositions A, B, C et D sont fausses

**QCM 5 : À propos des articulations synoviales, indiquez la (les) proposition(s) exacte(s) :**

- A) Les cylindroïdes ont 1 axe de mobilité
- B) Les sphéroïdes ont 3 axes de mobilité
- C) L'articulation torroïde est un fragment de torse plein dans un fragment de torse creux
- D) L'énarthrose possède 3 axes de mobilité
- E) Les propositions A, B, C et D sont fausses

**QCM 6 : À propos de l'arthrologie, indiquez la (les) proposition(s) exacte(s) :**

- A) Le fibrocartilage n'est vascularisé que dans sa partie externe, c'est la zone rouge du cartilage.
- B) Le cartilage articulaire est de type hyalin
- C) On peut retrouver du fibrocartilage dans les articulations synoviales
- D) Le tissu fibreux ligamentaire est caractéristique des articulations fibreuses
- E) Les propositions A, B, C et D sont fausses

**QCM 7 : À propos de l'ostéologie, indiquez la (les) proposition(s) exacte(s) :**

- A) L'os est plus fragile in vitro que in vivo
- B) Le tissu spongieux s'oriente selon les lignes de force
- C) Il s'agit de la loi de Wolf
- D) La loi de Delpech stipule que la croissance est accrue dans les zones de faible pression
- E) Les propositions A, B, C et D sont fausses

**QCM 8 : À propos de la myologie, indiquez la (les) proposition(s) exacte(s) :**

- A) Les enthèses musculaires sont majoritairement ligamentaires
- B) L'innervation végétative concerne notamment les muscles des extrémités (palmaires et plantaires)
- C) Le mouvement est réalisé par les muscles antagonistes sous le contrôle des muscles agonistes
- D) Un mouvement d'abduction est un mouvement de rapprochement de l'axe du corps
- E) Les propositions A, B, C et D sont fausses

**QCM 9 : À propos de l'introduction à l'anatomie, indiquez-la (les) proposition(s) exacte(s) :**

- A) De l'entoblaste dérivera le système digestif
- B) Les artères sont toutes représentées en rouge
- C) Les muscles sont représentés en couleur dérivée du rouge
- D) Médial signifie au milieu
- E) Les propositions A, B, C et D sont fausses

**QCM 10 : À propos de la myologie, indiquez-la (les) proposition(s) exacte(s) :**

- A) Les enthèses sont ce qui permet aux muscles de s'insérer dans les os
- B) Elles sont fibrocartilagineuses
- C) Les enthèses s'insèrent dans l'os comme les racines d'un arbre dans la terre
- D) Lors de l'arrachement de ces enthèses, on peut retrouver des bouts d'os encore accrochés
- E) Les propositions A, B, C et D sont fausses



**QCM 11 : A propos de l'arthrologie, indiquez-la (les) proposition(s) exacte(s) :**

- A) La syndesmosse tibio-humérale inférieure est une articulation fibreuse
- B) La symphyse pubienne est une articulation cartilagineuse
- C) Les articulations synoviales sont les plus mobiles
- D) Il n'y a pas d'encroûtement cartilagineux des surfaces pour la syndesmosse
- E) Les propositions A, B, C et D sont fausses

**QCM 12 : À propos de l'appareil locomoteur, indiquez la (les) proposition(s) exacte(s) :**

- A) Les articulations synoviales sont caractérisées par la membrane synoviale qui sécrète le liquide synovial qui permettra la lubrification de l'articulation qui a la particularité d'être généralement mobile
- B) Les articulations cartilagineuses possèdent un fibrocartilage d'interposition comme le DIV entre les corps vertébraux des vertèbres
- C) Les articulations fibreuses possèdent un tissu fibreux ligamentaire d'interposition, on retrouve ces articulations principalement au niveau de la tête avec les sutures qui sont les articulations qui relient les os de la voûte du crâne majoritairement
- D) Les articulations osseuses sont caractérisées par un tissu osseux sans encroûtement cartilagineux des surfaces articulaires entre 2 os
- E) Les propositions A, B, C et D sont fausses

**QCM 13 : À propos de la myologie, indiquez la (les) proposition(s) exacte(s) :**

- A) Les muscles obliques sont des muscles longs
- B) Le muscle myocardique a une contraction involontaire et rapide
- C) Le muscle strié a une contraction volontaire et rapide
- D) Les muscles lisses ont une contraction involontaire
- E) Les propositions A, B, C et D sont fausses

**QCM 14 : À propos de l'arthrologie, indiquez la (les) proposition(s) exacte(s) :**

- A) Les sphéroïdes ont 3 axes de mobilité
- B) Les sutures sont mobiles
- C) Les condyliennes ont 2 axes de mobilité
- D) Les trochoïdes ont 1 axe de mobilité
- E) Les propositions A, B, C et D sont fausses

**QCM 15 : À propos de l'appareil locomoteur, indiquez la (les) propositions exacte(s) :**

- A) Les os longs possèdent une dimension bien supérieure aux 2 autres
- B) Les os plats ont une épaisseur très faible, parfois presque même translucide
- C) Les os coxaux sont des os plats
- D) Le talus est un os court
- E) Les propositions A, B, C et D sont fausses

**QCM 16 : À propos de l'ostéologie, indiquez la (les) propositions exacte(s) :**

- A) Les os sont recouverts en tout point de périoste
- B) La structure des os est fibrillo-lamellaire
- C) On retrouve au niveau du centre de la diaphyse le tissu spongieux
- D) On retrouve au centre de l'épiphyse la cavité médullaire
- E) Les propositions A, B, C et D sont fausses

**QCM 17 : À propos des articulations synoviales, indiquez la (les) propositions exacte(s) :**

- A) Les sphéroïdes ont 3 axes de mobilité
- B) Les énarthroses ont 1 axe de mobilité
- C) Les arthrodies ont une infinité d'axe de mobilité
- D) La membrane synoviale sécrète le liquide synovial
- E) Les propositions A, B, C et D sont fausses

**QCM 18 : À propos des muscles , indiquez la (les) propositions exacte(s) :**

- A) Les muscles se terminent toujours sur des tendons.
- B) Les tendons peuvent être direct (dans le sens des fibres)
- C) Les tendons peuvent être réfléchis (à 180°)
- D) Les tendons peuvent être récurrent (à 90°)
- E) Les propositions A, B, C et D sont fausses

**QCM 19 : À propos l'arthrogénèse, indiquez la (les) proposition(s) exacte(s) :**

- A) L'arthrogénèse des articulations fibreuses présente un phénomène de cavitation
- B) Les articulations synoviales sont caractérisées par la présence d'une membrane synoviale
- C) Du cartilage rempli l'interzone dans les articulations cartilagineuses
- D) Les articulations fibreuses possèdent du fibrocartilage d'interposition
- E) Les propositions A, B, C et D sont fausses

**QCM 20 : À propos de la croissance des épiphyses, indiquez la (les) proposition(s) exacte(s) :**

- A) Les lacs vasculaires sont un lieu de forte vascularisation
- B) Les veines y sont plus nombreuses que les artères
- C) Les lacs métaphysaires sont plus volumineux que les lacs épiphysaires
- D) Lorsque les lacs entrent en contact, il y a arrêt de la croissance osseuse ce qui est physiologique
- E) Les propositions A, B, C et D sont fausses

**QCM 21 : À propos des articulations, indiquez la (les) proposition(s) exacte(s) :**

- A) La symphyse pubienne est une articulation fibreuse
- B) Les sutures sont des articulations mobiles
- C) La syndesmose tibio-fibulaire se situe sur la partie proximale de ces os
- D) L'articulation ginglyme est une articulation synoviale
- E) Les propositions A, B, C et D sont fausses

**QCM 22 : À propos de la lubrification du cartilage, indiquez la (les) proposition(s) exacte(s) :**

- A) Sous une très forte pression, l'acide hyaluronique s'organise parallèlement à la surface
- B) Sous une faible pression, l'acide hyaluronique adhère à la paroi afin d'éviter tout contact
- C) A forte pression, les molécules vont empêcher l'usure du cartilage
- D) L'usure advient dans des conditions extrêmes de pression
- E) Les propositions A, B, C et D sont fausses

**QCM 23 : À propos articulations synoviales, indiquez la (les) proposition(s) exacte(s) :**

- A) L'articulation condylienne possède 1 axe de mobilité
- B) L'arthrodie ou articulation en selle possède 2 axes de mobilités
- C) L'articulation cylindroïde possède un axe de mobilité
- D) L'énarthrose est l'articulation d'une ellipse pleine dans une ellipse creuse
- E) Les propositions A, B, C et D sont fausses

**QCM 24 : À propos des articulations fibreuses, indiquez la (les) proposition(s) exacte(s) :**

- A) Les sutures dentelées sont les plus fréquentes
- B) La schyndilèze est l'articulation d'un rail plein dans un rail creux
- C) Il n'y a pas d'encroûtement cartilagineux des surfaces articulaires au niveau de la syndesmose tibio-fibulaire supérieure
- D) La symphyse pubienne est l'articulation antérieure des deux os coxaux
- E) Les propositions A, B, C et D sont fausses

**QCM 25 : À propos des articulations synoviales, indiquez la (les) proposition(s) exacte(s) :**

- A) La cavité de l'articulation est réelle (elle peut être créée)
- B) Le cartilage articulaire est de type fibreux
- C) Du cartilage hyalin peut être présent pour augmenter la congruence de l'articulation
- D) Elles sont caractérisées par la présence d'une membrane synoviale
- E) Les propositions A, B, C et D sont fausses

**QCM 26 : À propos du cartilage hyalin, indiquez la (les) proposition(s) exacte(s) :**

- A) Il est organisé en 3 couches (de la profondeur vers la surface) : Couche basale, couche profonde et couche superficielle
- B) La zone profonde a une structure en nid d'abeille
- C) Les fibres de collagène de la zone basale sont organisées perpendiculairement à l'os sous chondrale.
- D) La surface du cartilage a l'aspect d'une tôle ondulée
- E) Les propositions A, B, C et D sont fausses

## **Tête et cou :**

**QCM 1 : À propos de la vue endocrânienne, indiquez la (les) proposition(s) exacte(s) :**

- A) La selle turcique se trouve au niveau du sphénoïde
- B) Le dorsum sellae se trouve aussi au niveau du sphénoïde
- C) Dans l'ordre, de latéral en médial, on a trou rond, trou ovale, trou épineux
- D) Les processus clinoides antérieurs se trouvent en avant de la selle turcique
- E) Les propositions A, B, C et D sont fausses

**QCM 2 : À propos de la vue endocrânienne, indiquez la (les) proposition(s) exacte(s) :**

- A) Au niveau de l'étage moyen, on retrouve les processus clinoides postérieurs, la selle turcique et le trou épineux
- B) Au niveau de l'étage antérieur se trouve la FOS
- C) Dans l'ordre, d'arrière en avant, on retrouve, trou rond, trou ovale, trou épineux et FOS
- D) Le pars basilaire est une partie de l'occiput
- E) Les propositions A, B, C et D sont fausses

**QCM 3 : À propos la vue endocrânienne , indiquez la (les) proposition(s) exacte(s) :**

- A) Au niveau de la lame criblée de l'ethmoïde passent les filets du nerf II olfactif.
- B) Au niveau du canal optique passe le nerf ophtalmique (V1)
- C) La selle turcique est la loge de l'hypophyse
- D) L'artère méningée moyenne passe par le trou épineux
- E) Les propositions A, B, C et D sont fausses

**QCM 4 : À propos des os du crâne, indiquez la (les) proposition(s) exacte(s) :**

- A) Le frontal s'articule avec le maxillaire.
- B) Le temporal est relié au zygomatic par le processus zygomatic du temporal
- C) L'occiput est séparé des pariétaux par la suture lambdoïde.
- D) Le sphénoïde s'articule avec l'occiput
- E) Les propositions A, B, C et D sont fausses

**QCM 5 : À propos du crâne et de la face, indiquez la (les) proposition(s) exacte(s) :**

- A) Le neurocrâne se situe au-dessus de la ligne supérieure de la face
- B) Le cou se situe en dessous de la ligne inférieure de la face
- C) La région mandibulaire fait partie de la face
- D) Le squelette de la tête et du cou correspond au rachis cervical et aux os du crâne
- E) Les propositions A, B, C et D sont fausses

**QCM 6 : À propos de la vue antérieure de la face, indiquez la (les) proposition(s) exacte(s) :**

- A) On ne voit pas le temporal sur une vue antérieure de la face
- B) Le pariétal appartient à la vue antérieure de la face
- C) Le frontal, le maxillaire, la mandibule et le sphénoïde font partie de la vue antérieure de la face
- D) On voit l'occipital sur la vue antérieure
- E) Les propositions A, B, C et D sont fausses

**QCM 7 : À propos la vue endocrânienne, indiquez la (les) proposition(s) exacte(s) :**

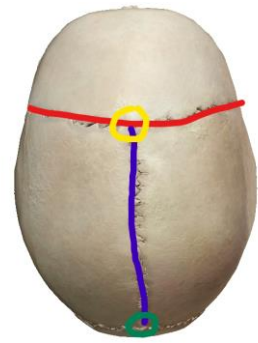
- A) La selle turcique est la loge de l'hypophyse
- B) La lame criblée de l'ethmoïde se situe de part et d'autre de la base du processus crista galli
- C) La lingula se situe au niveau du foramen déchiré
- D) Au niveau du foramen magnum passent la moelle allongée, les méninges, les 2 artères vertébrales (liste non exhaustive)
- E) Les propositions A, B, C et D sont fausses

**QCM 8 : À propos du rachis cervical, indiquez la (les) proposition(s) exacte(s) :**

- A) Les processus articulaires supérieurs de l'axis s'articulent avec l'atlas
- B) Le processus épineux de C2 est palpable sous la peau
- C) Le processus transverse de C7 est palpable sous la peau
- D) Le processus épineux de C6 est transitionnel
- E) Les propositions A, B, C et D sont fausses

**QCM 9 : A propos de la tête du cou, indiquez-la (les) proposition(s) exacte(s) :**

- A) On observe en rouge la suture coronale
- B) On observe en bleu la suture sagittale
- C) On observe en jaune le point bregma
- D) On observe en vert (vert bizarre) le point lambda
- E) Les propositions A, B, C et D sont fausses



**QCM 10 : A propos des foramens du crâne, indiquez-la (les) proposition(s) exacte(s) :**

- A) Le nerf V2 passe par la FOI
- B) Le nerf V2 passe par le trou rond
- C) Le nerf VIII vestibulo-auditif passe par le méat auditif interne
- D) La veine jugulaire passe en postérieur du foramen jugulaire
- E) Les propositions A, B, C et D sont fausses

**QCM 11 : A propos des cavités et des glandes de la tête et du cou, indiquez-la (les) proposition(s) exacte(s) :**

- A) Le pharynx est composé de l'oropharynx et du nasopharynx
- B) La bouche de l'oesophage se trouve en C6
- C) La parathyroïde sécrète la parathormone et la calcitonine
- D) La thyroïde sécrète les hormones thyroïdiennes
- E) Les propositions A, B, C et D sont fausses

**QCM 12 : À propos de la tête et du cou, indiquez la (les) proposition(s) exacte(s) :**

- A) La nuque et la partie vertébrale sont en arrière du fascia cervical profond
- B) La gorge est en avant du fascia cervical profond
- C) La gorge est essentiellement musculaire
- D) La région vertébrale se situe entre la nuque et le fascia cervical profond
- E) Les propositions A, B, C et D sont fausses

**QCM 13 : À propos des contacts de l'os sphénoïde, indiquez la (les) proposition(s) exacte(s) (inspiré d'annales) :**

- A) Le frontal
- B) Le temporal
- C) L'occipital
- D) Le pariétal
- E) Les propositions A, B, C et D sont fausses

**QCM 14 : À propos de la vertèbre cervicale C5, indiquez la (les) proposition(s) exacte(s) (inspiré d'annales) :**

- A) Le nerf vertébral passe par le foramen transversaire
- B) Les processus transverses se dirigent vers l'avant et le dehors
- C) La surface articulaire du processus articulaire supérieur regarde en haut et en arrière
- D) Le processus épineux est bifide
- E) Les propositions A, B, C et D sont fausses

**QCM 15 : À propos du foramen occipital, indiquez la (les) proposition(s) exacte(s) :**

- A) Il se situe au niveau de l'occipital
- B) La moelle allongée y passe
- C) Les artères vertébrales y passent
- D) Les veines vertébrales y passent
- E) Les propositions A, B, C et D sont fausses

**QCM 16 : À propos de la base du crâne, indiquez la (les) propositions exacte(s) (inspiré d'annales) :**

- A) L'artère vertébrale passe par le trou déchiré antérieur
- B) L'artère carotide interne passe par le foramen magnum
- C) l'artère ophtalmique passe par le trou épineux
- D) Le nerf II passe par la fissure orbitaire supérieur
- E) Les propositions A, B, C et D sont fausses

**QCM 17 : À propos de l'occiput, on peut dire qu'il s'articule avec (tiré d'annales) :**

- A) L'atlas
- B) Le temporal
- C) l'os pariétal
- D) le sphénoïde
- E) Les propositions A, B, C et D sont fausses

**QCM 18 : À propos des os de la paroi médiale cavité orbitaire, il y a (aussi tiré d'annales) :**

- A) L'ethmoïde
- B) Le maxillaire
- C) Le lacrymal
- D) L'os nasal
- E) Les propositions A, B, C et D sont fausses

**QCM 19 : À propos du rachis cervical, indiquez la (les) proposition(s) exacte(s) :**

- A) Les vertèbres cervicales types sont C3, C4 et C5
- B) La vertèbre C7 possède un processus épineux transitionnel et saillant sous la peau
- C) L'artère vertébrale passe dans les trous transversaires de C6 à C1
- D) La veine vertébrale passe par les trous transversaires de C1 à C7
- E) Les propositions A, B, C et D sont fausses

**QCM 20 : À propos du rachis cervical, indiquez la (les) proposition(s) exacte(s) :**

- A) Les vertèbres cervicales types sont C3, C4 et C5
- B) La vertèbre C7 possède un processus épineux transitionnel et saillant sous la peau
- C) L'artère vertébrale passe dans les trous transversaires de C6 à C1
- D) La veine vertébrale passe par les trous transversaires de C1 à C7
- E) Les propositions A, B, C et D sont fausses

## **Rachis :**

**QCM 1 : A propos du rachis, indiquez-la (les) proposition(s) exacte(s) :**

- A) Les pathologies des vertèbres s'expriment souvent au niveau des charnières
- B) La charnière la plus fréquemment impliquée dans des pathologies est la charnière thoraco-lombaire
- C) La charnière lombo-sacrée est sujette à l'usure
- D) Physiologiquement, la colonne est droite en vu antérieure
- E) Les propositions A, B, C et D sont fausses

**QCM 2 : A propos du rachis, indiquez-la (les) proposition(s) exacte(s) :**

- A) Les processus transverses sont reliés par les ligaments intertransversaires
- B) Le ligament commun antérieur est plus épais que le ligament commun postérieur
- C) Les ligaments inter lamellaires relient les lames des vertèbres
- D) Le ligament interépineux relie l'épine antéro-supérieure et l'épine antéro-inférieure
- E) Les propositions A, B, C et D sont fausses

**QCM 3 : À propos du rachis, indiquez la (les) proposition(s) exacte(s) :**

- A) On observe une cyphose sacrée, lordose lombaire, cyphose thoracique et lordose cervicale
- B) Les nerfs spinaux passent au niveau du foramen vertébral
- C) La moelle passe au niveau du foramen intervertébral
- D) Le rachis cervical est très mobile
- E) Les propositions A, B, C et D sont fausses

**QCM 4 : À propos du rachis, indiquez la (les) proposition(s) exacte(s) :**

- A) Les apophyses transverses font parties de la colonne moyenne
- B) Elles sont reliées par les ligaments intertransversaires
- C) Les apophyses épineuses des cervicales types sont bifides
- D) Le ligament commun antérieur est plus large que le postérieur
- E) Les propositions A, B, C et D sont fausses

**QCM 5 : À propos du rachis, indiquez la (les) proposition(s) exacte(s) :**

- A) Le sacrum a une double concavité antérieure
- B) Il possède 5 paires de foramina sacrées antérieures et 5 postérieures
- C) Ils serviront aux passages des nerfs sacrés
- D) Le promontoire est surmonté par les vertèbres cervicales
- E) Les propositions A, B, C et D sont fausses

**Appareil cardio-pulmonaire (pour faire battre ton <3) :**

**QCM 1 : À propos du cœur, indiquez la (les) proposition(s) exacte(s) :**

- A) La valve aortique se situe à droite et en postérieur de la valve pulmonaire
- B) L'artère circonflexe est une terminale de l'artère coronaire gauche, elle passe au niveau du sillon interventriculaire antérieure
- C) Le péricarde fibreux décrit une ligne de réflexion au niveau du pôle artériel du cœur
- D) La veine cave supérieure se trouve en avant des veines pulmonaires droites
- E) Les propositions A, B, C et D sont fausses

**QCM 2 : À propos du cœur, indiquez la (les) proposition(s) exacte(s) :**

- A) L'apex du cœur se projette au niveau du ventricule gauche
- B) L'atrium droit est postérieur et disposé horizontalement
- C) L'éperon de Wolff (crête supraventriculaire) sépare les deux chambres du ventricule gauche
- D) Le segment 2 de l'artère coronaire droite se situe sur la face sternale (médiastinale) du cœur
- E) Les propositions A, B, C et D sont fausses

**QCM 3 : À propos du médiastin, indiquez la (les) proposition(s) exacte(s) :**

- A) Le culmen est le haut du lobe supérieur du poumon gauche
- B) Le nerf vague est un contingent parasympathique, il est associé au système digestif
- C) L'angle de Louis se situe entre le manubrium et le corps du sternum, il est de 120°
- D) La carène se situe en Th4
- E) Les propositions A, B, C et D sont fausses

**QCM 4 : À propos du médiastin, indiquez la (les) proposition(s) exacte(s) :**

- A) Le nerf phrénique gauche est en rapport avec la crosse de l'aorte puis avec l'atrium gauche
- B) La bronche pulmonaire droite donne 3 bronches lobaires dont la bronche de Nelson
- C) Le médiastin postérieur possède la trachée, l'œsophage et l'aorte ascendante
- D) Les anneaux trachéaux sont de concavité antérieure
- E) Les propositions A, B, C et D sont fausses

**QCM 5 : À propos des coupes, indiquez la (les) proposition(s) exacte(s) :**

- A) Le tronc artériel brachio-céphalique gauche donne naissance à l'artère carotide commune et l'artère sous-clavière
- B) La crosse de l'aorte, le tronc de l'artère pulmonaire et la veine azygos sont visibles sur la coupe des cosses
- C) En Th4 l'aorte descendante est l'élément du médiastin le plus postérieur
- D) La position de l'œsophage (en postérieur du ventricule gauche) permet une visualisation du cœur par échographie trans-œsophagienne
- E) Les propositions A, B, C et D sont fausses

**QCM 6 : À propos de la coupe, quelles sont le(s) item(s) juste(s) ?**

- A) 4 = œsophage
- B) 1 = nerf vague
- C) 3 = tronc veineux innominé gauche
- D) 5 = aorte ascendante
- E) C'est une coupe en Th4

**QCM 7 : À propos du cœur, indiquez-la (les) proposition(s) exacte(s) :**

- A) Le cœur est situé dans le médiastin postérieur
- B) L'atrium droit reçoit du sang saturé en O<sub>2</sub> par les veines cave inférieure et supérieure
- C) La bandelette septo-marginal abrite la branche droite du faisceau de His
- D) La paroi antérieure de l'atrium droit est centrée sur la fosse ovale
- E) Les propositions A, B, C et D sont fausses

**QCM 8 : A propos de la coupe en Th2, on observe :**

- A) Les bronches lobaires droite et gauche
- B) La veine cave supérieure
- C) Le TABC à droite
- D) Le corps du sternum
- E) Le nerf phrénique entre artère et veine sous-clavière à droite et à gauche

**QCM 9 : A propos des poumons, indiquez-la (les) proposition(s) exacte(s) :**

- A) Les poumons ont une forme de pyramide à base inférieure posée sur la portion horizontale du diaphragme
- B) Le poumon droit possède 2 lobes
- C) Le sommet de Fowler se situe au sommet du lobe supérieure du poumon droit
- D) La scissure oblique se situe au niveau du poumon gauche
- E) Les propositions A, B, C et D sont fausses

**QCM 10 : À propos du cœur, indiquez la (les) proposition(s) exacte(s) :**

- A) Les veines transportent du sang désoxygéné et les artères transportent du sang oxygéné
- B) Le poumon réalise le principe d'hémostase
- C) La petite circulation est composée d'une unique artère pulmonaire
- D) L'apex du cœur se projette en avant et à droite, au niveau du ventricule droit
- E) Les réponses A, B, C et D sont fausses

**QCM 11 : À propos du cœur, indiquez la (les) proposition(s) exacte(s) :**

- A) Les cavités du cœur sont deux auricules et de deux ventricules
- B) L'atrium gauche du cœur est visible en vue postérieure, il est positionné horizontalement
- C) Le cœur comprend une petite et une grande circulation. La GC comprend AG, VG, l'aorte, organes, veines caves
- D) La croix des sillons est visible en vue postérieure du cœur
- E) Les réponses A, B, C et D sont fausses

**QCM 12 : À propos du cœur, indiquez la (les) proposition(s) exacte(s) :**

- A) « Paroi postérieure » et « paroi médiale » de l'atrium droit sont des synonymes : cette paroi est constituée du foramen ovale
- B) L'artère circonflexe du cœur provient de l'artère interventriculaire antérieure de la coronaire droite
- C) Le récessus d'Allison se situe à la jonction entre VCS et veine pulmonaire supérieure droite
- D) Les coronaires se remplissent en systole
- E) Les réponses A, B, C et D sont fausses

**QCM 13 : À propos du cœur, indiquez la (les) proposition(s) exacte(s) :**

- A) La valve aortique est une valve sigmoïde en forme de nid de pigeon, tricuspide, qui ne possède pas de cordage
- B) Le bruit B2 correspond à la fermeture des valves mitrales et tricuspides
- C) L'éperon de Wolf sépare la chambre atriale de la chambre de chasse des ventricules droit et gauche
- D) L'artère Infundibulaire de Vieussens vascularise le nœud sinusal
- E) Les réponses A, B, C et D sont fausses

**QCM 14 : À propos du médiastin, indiquez la (les) proposition(s) exacte(s) :**

- A) La ligne médio claviculaire passe en dedans des mamelons
- B) La plèvre dérive de la cavité coelomique de l'embryon, tout comme le péricarde et le péritoine
- C) La crosse de la veine azygos et la crosse de l'aorte se trouvent en Th4
- D) Sur une vue postérieure, le poumon droit est composé de 3 lobes
- E) Les réponses A, B, C et D sont fausses

**QCM 15 : À propos de l'appareil pleuropulmonaire, indiquez la (les) proposition(s) exacte(s) :**

- A) Les scissures visibles à la surface des poumons permettent de distinguer les différents segments des poumons
- B) La lingula est la partie supérieure du lobe supérieure du poumon droit
- C) La grande scissure sépare le lobe inférieur, moyen et supérieur du poumon gauche
- D) Le sommet de Fowler se situe au sommet du lobe inférieur du poumon gauche
- E) Les réponses A, B, C et D sont fausses

**QCM 16 : À propos du médiastin, indiquez la (les) proposition(s) exacte(s) :**

- A) L'angle de Louis se situe entre le manubrium et le corps du sternum, il fait 120 °
- B) Le hiatus de veine cave supérieure est en Th9
- C) L'œsophage est très visible à droite, il cache donc l'aorte sur une vue latérale droite
- D) La bronche pulmonaire droite se divise en bronche lobaire supérieure et tronc intermédiaire qui donne lui-même bronche lobaire inférieure puis moyenne
- E) Les réponses A, B, C et D sont fausses

**QCM 17 : À propos du médiastin, indiquez la (les) proposition(s) exacte(s) :**

- A) La trachée est une structure uniquement thoracique, située en avant du cœur
- B) L'espace pleural est un espace virtuel à pression négative
- C) La bifurcation trachéale, aussi appelée carène se situe en Th5
- D) Le hiatus de l'aorte est en Th12
- E) Les réponses A, B, C et D sont fausses

**QCM 18 : À propos du cœur, indiquez la (les) proposition(s) exacte(s) :**

- A) L'aorte thoracique naît du ventricule droit du cœur
- B) Le cœur est situé dans le médiastin postérieur
- C) Les artères pulmonaires amènent du sang désoxygéné des poumons vers l'atrium gauche
- D) Les artères coronaires du cœur se remplissent pendant la diastole du ventricule gauche
- E) Les propositions A, B, C et D sont fausses

**QCM 19 : À propos du médiastin, indiquez la (les) proposition(s) exacte(s) :**

- A) Sur une coupe horizontale en TH8, on coupe les cavités du cœur
- B) Le nerf phrénique droit est en rapport avec l'atrium droit
- C) L'angle entre le manubrium et le corps du sternum est de 120°
- D) Le bord supérieur du manubrium sternal (appendice xiphoïde du sternum) se projette en regard de TH2
- E) Les propositions A, B, C et D sont fausses

**QCM 20 : Sur une vue latérale droite du médiastin, on observe que :**

- A) L'arc aortique et la crosse de la veine azygos se projette en TH4
- B) Le hiatus de la veine cave supérieure se projette en TH9
- C) La courbure du rachis thoracique est une lordose thoracique
- D) La portion horizontale du diaphragme est composée du centre tendineux qui possède 3 folioles
- E) Les propositions A, B, C et D sont fausses

**QCM 21 : À propos de l'arbre trachéo-bronchique, indiquez la (les) proposition(s) exacte(s) :**

- A) La trachée est recouverte par une quinzaine d'anneaux cartilagineux fermés en arrière
- B) La musculature bronchique confère une certaine contractilité à l'arbre bronchique
- C) Une fausse route conduira préférentiellement le corps étranger inhalé dans la bronche principale droite
- D) La bronche lobaire moyenne droite ventile le sommet de Fowler
- E) Les réponses A, B, C et D sont fausses

**QCM 22 : À propos de l'appareil respiratoire, indiquez la (les) proposition(s) exacte(s) :**

- A) L'introduction d'air dans la cavité pleurale entraîne un pneumothorax
- B) la cavité pleurale est une cavité virtuelle
- C) La bronche pulmonaire gauche est plus horizontale que la bronche pulmonaire droite
- D) Le poumon possède une plèvre séreuse et fibreuse
- E) Les réponses A, B, C et D sont fausses

**QCM 23 : À propos du cœur, indiquez la (les) proposition(s) exacte(s) :**

- A) Le cœur est formé de 4 cavités qui constituent respectivement un cœur droit et un cœur gauche
- B) L'atrium droit reçoit le sang désaturé en O<sub>2</sub> de la petite circulation
- C) L'atrium gauche reçoit le sang saturé en oxygène de la grande circulation
- D) Le ventricule gauche expulse le sang vers l'aorte (grande circulation)
- E) Les réponses A, B, C et D sont fausses



## **Uro-G (toujours + de plaisir) :**

### **QCM 1 : À propos du système urinaire, indiquez la (les) proposition(s) exacte(s) :**

- A) les urètres sont d'abord rétro-péritonéal puis sous-péritonéal
- B) La contraction du muscle détrusor de la vessie est un phénomène parasympathique
- C) La vessie possède 3 faces : face supérieure (base), face antéroinférieure et face postérieure
- D) La medulla de la glande surrénale droite sécrète du cortisol
- E) Les propositions A, B, C et D sont fausses

### **QCM 2 : À propos de l'AGM, indiquez la (les) proposition(s) exacte(s) :**

- A) La face ventrale de la verge est la face décrite en érection qui se trouve contre l'abdomen
- B) La verge est composée de corps érectiles : corps (bulbo) caverneux et corps (ischio) spongieux
- C) Une pression au niveau des vaisseaux du dos de la verge entraîne une augmentation du retour veineux et donc une diminution du durcissement des corps caverneux
- D) 2 Conduits éjaculateurs + 2 conduits des glandes séminales = 2 conduits déférents
- E) Les propositions A, B, C et D sont fausses

### **QCM 3 : A propos de l'innervation uro-génital, indiquez-la (les) proposition(s) exacte(s) :**

- A) Le détrusor est le muscle de l'utérus, il possède une innervation parasympathique
- B) 3/4 du périnée postérieur est innervé par les Rameaux postérieur de S2/S3/ S4, qui forme le nerf pudendal
- C) La prostate possède une innervation parasympathique
- D) Le sphincter lisse de la vessie possède une innervation orthosympathique
- E) Les propositions A, B, C et D sont fausses

### **QCM 4 : A propos de l'AGF, indiquez-la (les) proposition(s) exacte(s) :**

- A) Il existe 5 types d'hymen
- B) Le clitoris est maintenu à la symphyse pubienne par le ligament suspenseur du clitoris
- C) Le vagin est péritonisé sur plusieurs de ses faces
- D) Le cul de sac de Douglas se situe uniquement entre 2 structures : le vagin et le rectum
- E) Les propositions A, B, C et D sont fausses

### **QCM 5 : A propos de la vascularisation de Uro-G, indiquez-la (les) proposition(s) exacte(s) :**

- A) Les veines iliaques externes droites et gauches rejoignent les veines iliaques internes droites et gauches pour former la veine cave inférieure
- B) Le clitoris (femme) et les corps ischio-caverneux (homme) sont vascularisés par l'artère honteuse (pudendale interne)
- C) Les artères qui vascularisent les gonades naissent de l'aorte en L2/ L3
- D) L'artère iliaque externe est aussi nommée artère iliaque hypogastrique
- E) Les propositions A, B, C et D sont fausses

### **QCM 6 : A propos du système urinaire, indiquez-la (les) proposition(s) exacte(s) :**

- A) Le rein est un organe sécréteur alors que le pelvis est excréteur
- B) Les glandes surrénales font parties de l'appareil urinaire
- C) Les glandes surrénales sécrètent des hormones du système rénine-angiotensine- aldostérone
- D) Les urètres sont des organes sous périnéal puis rétro périnéal
- E) Les propositions A, B, C et D sont fausses

### **QCM 7 : A propos du rein, indiquez-la (les) proposition(s) exacte(s) :**

- A) Le grand axe du rein est oblique en bas et en dehors / oblique en haut et en dedans
- B) Le rein gauche est abaissé par la masse hépatique
- C) L'artère rénale gauche est plus courte que la droite
- D) La veine rénale gauche est plus courte que la droite
- E) Les propositions A, B, C et D sont fausses

### **QCM 8 : A propos du système urinaire, indiquez-la (les) proposition(s) exacte(s) :**

- A) L'uretère droit croise les vaisseaux en dehors de l'origine de l'artère iliaque interne
- B) La vessie est un organe sous péritonéal, elle se projette sur le foramen obturé
- C) Le détrusor possède plusieurs couches : interne plexiforme, moyenne circulaire et externe longitudinale
- D) La vessie est prolongée vers l'avant par un reliquat embryologique : l'ouraqué
- E) Les propositions A, B, C et D sont fausses

**QCM 9 : A propos de la prostate, indiquez-la (les) proposition(s) exacte(s) :**

- A) Les glandes bulbo urétrales se trouvent au niveau de l'urètre spongieux
- B) 2 Conduits déférents + 2 conduits des glandes séminales = 2 conduits éjaculateurs
- C) La prostate peut être touchée par des pathologies de la partie crâniale, qui sont le plus souvent des cancers
- D) Le sinus prostatique est une dilatation de l'urètre au niveau de la prostate
- E) Les propositions A, B, C et D sont fausses

**QCM 10 : A propos de l'AGM, indiquez-la (les) proposition(s) exacte(s) :**

- A) Les vésicules séminales ont une forme de massue d'hercule avec un manche, elles ne font pas parties de l'AGM
- B) La verge possède 2 corps caverneux (bulbo) et 1 corps spongieux (ischio)
- C) La face ventrale de la verge est sa face antérieure (en érection)
- D) Une pression au niveau des vaisseaux du dos de la verge entraîne une augmentation du durcissement des corps caverneux
- E) Les propositions A, B, C et D sont fausses

**QCM 11 : A propos de la vessie, indiquez-la (les) proposition(s) exacte(s) :**

- A) La vessie se projette sur le foramen obturé de l'os coxal
- B) La vessie possède 3 faces, la face postérieure étant la base de la vessie
- C) On peut pénétrer dans une vessie vide par un cathétérisme sus pubien sans léser les organes intra péritonéaux
- D) La tunique interne de la vessie est urothélium rosé (aréolé chez l'enfant)
- E) Les propositions A, B, C et D sont fausses

**QCM 12 : A propos de l'urètre, indiquez-la (les) proposition(s) exacte(s) :**

- A) L'urètre est unique, c'est le dernier élément de l'appareil sécréteur de l'urine
- B) Chez la femme, on trouve sur toute la hauteur des parois de l'urètre les glandes urétrales + les glandes para-urétrales de Skene
- C) L'urètre qui traverse la prostate est nommée : urètre prostatique
- D) L'urètre membraneux est plus propice aux sections
- E) Les propositions A, B, C et D sont fausses

**QCM 13 : A propos de AGF, indiquez-la (les) proposition(s) exacte(s) :**

- A) Le périnée forme un losange composé de 2 triangles : triangle antérieur uro-génital + triangle postérieur anal
- B) Le muscle constricteur de la vulve est un muscle en cornet
- C) Les ovaires sont intra péritonéaux mais non péritonisés
- D) Les  $\frac{3}{4}$  postérieurs du périnée sont innervés par le nerf pudendal (rameaux antérieur S2, S3, S4)
- E) Les propositions A, B, C et D sont fausses

**QCM 14 : A propos du ligament large de l'utérus, indiquez-la (les) proposition(s) exacte(s) :**

- A) Les parties latérales de l'utérus ne sont pas péritonisées
- B) Paramètre et mésomètre forment la partie principale du ligament large
- C) l'aileron postérieur est le mésovarium
- D) l'aileron supérieur est le mésosalpinx sous-tendu par l'oviducte
- E) Les propositions A, B, C et D sont fausses

**QCM 15 : À propos des organes de la région abdomino-pelvienne, indiquez la (les) proposition(s) exacte(s) :**

- A) Les glandes surrénales sont des glandes exocrines
- B) L'uretère droit croise les vaisseaux en dehors de l'origine de l'artère iliaque interne
- C) La medulla des glandes surrénales sécrète l'adrénaline
- D) La medulla du rein sécrète l'adrénaline
- E) Les propositions A, B, C et D sont fausses

**QCM 16 : À propos de la prostate, indiquez la (les) proposition(s) exacte(s) :**

- A) Lorsqu'on pratique un toucher rectal, la prostate palpée a une forme de châtaigne à base inférieure
- B) Les adénomes de la prostate touchent la partie caudale de la prostate
- C) L'utricule spermatique de la prostate est vestige müllérien
- D) La prostate a une innervation parasympathique
- E) Les propositions A, B, C et D sont fausses

**QCM 17 : À propos du système urinaire, indiquez la (les) proposition(s) exacte(s) :**

- A) La vessie comprend 3 tuniques
- B) Le muscle curigutor de la vessie est sous innervation parasympathique
- C) Les reins sont des organes intra-péritoneaux
- D) Le pelvis est un organe sécréteur de l'urine
- E) Les propositions A, B, C et D sont fausses

**QCM 18 : À propos de AGF, indiquez la (les) proposition(s) exacte(s) :**

- A) Le col sain de l'utérus est blanc après badigeonnage au lugol
- B) Le col est non visible durant l'examen au speculum
- C) L'artère honteuse provient de l'artère iliaque externe (hypogastrique)
- D) L'hymen d'une femme multipare est de type caroncules hyménales
- E) Les propositions A, B, C et D sont fausses

**QCM 19 : À propos des corps érectiles, indiquez la (les) proposition(s) exacte(s) :**

- A) Les muscles en cornet augmentent l'intumescence des corps érectiles
- B) Les (corps érectiles) masculins sont parfaits
- C) Les corps ischio caverneux se rejoignent en canon de fusil au centre de la verge de l'Homme
- D) Le gland du clitoris est recouvert par le capuchon (expansion de la commissure antérieure des petites lèvres de la femme)
- E) Les propositions A, B, C et D sont fausses

**QCM 20 : À propos des pathologies de l'AGM, indiquez la (les) proposition(s) exacte(s) :**

- A) Les pathologies de la prostate et des vésicules séminales peuvent être appréhendé par un toucher rectal
- B) La zone touchée par les cancers de la prostate est la partie caudale
- C) La zone touchée par les cancers de la prostate est la partie craninale
- D) Un sphincter lisse de la vessie pathologique (ouvert) entraîne une éjaculation rétrograde
- E) Les réponses A, B, C et D sont fausses

**QCM 21 : À propos des glandes de Bartholin, indiquez la (les) proposition(s) exacte(s) :**

- A) Les glandes vestibulaires majeures de Bartholin sont à discerner des glandes para-urétrales de Skene
- B) Elles sont localisées de chaque côté du vestibule
- C) Elles sécrètent un liquide lubrifiant nécessaire à la copulation : la cyprine
- D) Elles ne sont pas concernées par les infections et les pathologies
- E) Les réponses A, B, C et D sont fausses

**QCM 22 : À propos du clitoris, indiquez la (les) proposition(s) exacte(s) :**

- A) Le clitoris est un corps érectile à intumescence parfaite retrouvé chez les femmes
- B) Le ligament suspenseur du clitoris peut être abimé par des traumatismes du bassin
- C) Le clitoris est entouré par le muscle constricteur de la vulve, qui augmente son intumescence
- D) Le clitoris est composé de piliers, du corps et du gland du clitoris (liste exhaustive)
- E) Les réponses A, B, C et D sont fausses

**QCM 23 : À propos des reins, indiquez la (les) proposition(s) exacte(s) :**

- A) Ce sont des glandes exocrines et endocrines
- B) Ce sont des organes excréteurs
- C) Le parenchyme rénal est entouré par une capsule
- D) Ils sont vascularisés par les artères rénales en L2 et par les veines rénales en L2
- E) Les réponses A, B, C et D sont fausses

**QCM 24 : À propos de la vessie, indiquez la (les) proposition(s) exacte(s) :**

- A) C'est un organe musculaire, elle se projette sur le foramen obturé de l'os coxal
- B) Elle comprend 5 tuniques
- C) Sa face supérieure est nommée calotte quand la vessie est pleine
- D) Le trigone vésical est formé par les valves anti-reflux des uretères, le pli inter-urétéral et les bourrelets latéraux, il se trouve sur la face antéro-inférieure de la vessie
- E) Les réponses A, B, C et D sont fausses

**QCM 25 : A propos de l'appareil uro-génital, indiquez-la (les) proposition(s) exacte(s) :**

- A) L'urine sécrétée par les pyramides du rein est déversée dans les calices
- B) Le détrusor est le muscle de la miction et est à contraction volontaire
- C) Le carrefour entre voies génitales et voies urinaires se fait au sein du trigone vésical
- D) Les canaux éjaculateurs sont situés au sein de la prostate
- E) Les propositions A, B, C et D sont fausses

**QCM 26 : A propos des glandes surrénales, indiquez-la (les) proposition(s) exacte(s) :**

- A) La surrénale gauche a une forme de bonnet phrygien (virgule)
- B) La surrénale droite a une forme de bonnet phrygien (virgule)
- C) Les glandes surrénales sont composées de la corticale et de la medulla
- D) La partie médullaire sécrète la médullosurrénale
- E) Les réponses A, B, C et D sont fausses

## **Evolution de l'Homme :**

**QCM 1 : A propos de l'évolution de l'homme indiquez-la (les) proposition(s) exacte(s) :**

- A) Les primates ont une vision en macula convergente tandis ce que les autres mammifères ont une vision macula divergente
- B) Le genre Homo est caractérisé par une giration de l'encéphale et une horizontalisation du foramen magnum
- C) L'Homo Erectus & Ergaster : fabrique & transporte l'outil
- D) La lignée humaine est caractérisée par la bipédie
- E) Les propositions A, B, C et D sont fausses

## **Système Nerveux**

(aka en fait c'est ça le meilleur cours de tous les temps)

**QCM 1 : À propos du système nerveux, indiquez la (les) proposition(s) exacte(s) :**

- A) On peut le diviser en 4 grandes parties : le SN central, le SN périphérique, le SN végétatif, le SN paraétatique
- B) Le système nerveux végétatif est sous le contrôle du système nerveux central
- C) Le névraxe se charge principalement des actions inconscientes
- D) L'encéphale comprend les nerfs crâniens
- E) Les propositions A, B, C et D sont fausses

**QCM 2 : À propos de la moelle, indiquez la (les) proposition(s) exacte(s) :**

- A) La corne antérieure est motrice et la corne postérieure sensitive
- B) La corne postérieure est motrice et la corne antérieure sensitive
- C) On compte 7 colonnes de noyaux (en incluant la colonne extéroceptive)
- D) La moelle spinale provient initialement du chordencéphale
- E) Les propositions A, B, C et D sont fausses

**QCM 3 : À propos des anomalies embryologiques du tube neurale, indiquez la (les) proposition(s) exacte(s) :**

- A) La spina bifida correspond à une non-fermeture du neuropore crânial ou antérieur
- B) L'anencéphalie correspond à une malformation relativement bénigne, qui s'opère bien de nos jours
- C) La spina bifida occulta est très grave, souvent non viable car elle est responsable d'infections
- D) La spina bifida aperta empêche tout développement cérébral
- E) Les propositions A, B, C et D sont fausses

**QCM 4 : À propos des méninges, indiquez-la (les) proposition(s) exacte(s) :**

- A) La dure-mère adhère partout à l'os que ça soit dans le crâne ou dans la colonne vertébrale
- B) La pie-mère adhère partout à l'os que ça soit dans le crâne ou dans la colonne vertébrale
- C) L'arachnoïde présente des granulations qui produisent le LCR
- D) La toile choroïdienne contient de la pie-mère
- E) Les propositions A, B, C et D sont fausses

**QCM 5 : À propos du diencephale, indiquez-la (les) proposition(s) exacte(s) :**

- A) La posthypophyse ou adénohypophyse ne fait pas partie du système nerveux
- B) L'adénohypophyse est connectée au thalamus via un système porte thalamo-hypophysaire
- C) Toutes les voies nerveuses sensitives font relais dans l'épiphyse (sauf l'olfaction)
- D) Le diencephale a pour origine embryologique le chordencéphale
- E) Les propositions A, B, C et D sont fausses

**QCM 6 : À propos du cerveau, indiquez la (les) proposition(s) exacte(s) :**

- A) Le corps calleux correspond à de la substance grise qui fait le lien entre les deux hémisphères
- B) Le fornix ou gyrus cingulaire correspond à de la substance blanche qui entoure les ventricles latéraux
- C) Les Ventricules Lat communiquent avec le 3<sup>e</sup> ventricule via le foramen médian des Ventricules Lat
- D) Le centre ovale contient toutes les fibres de la voie motrice pyramidale
- E) Les propositions A, B, C et D sont fausses

**QCM 7 : À propos du système nerveux végétatif, indiquez la (les) proposition(s) exacte(s) :**

- A) L'orthosympathique est plutôt lié au stress, le dernier médiateur est adrénérergique et il est notamment responsable de l'accélération du cœur
- B) Le parasympathique régule la digestion
- C) La colonne intermedioventrale est parasympathique et s'étend de S2 à S4
- D) La colonne intermédiolatérale est orthosympathiques et s'étend de C8 à L2
- E) Les propositions A, B, C et D sont fausses

**QCM 8 : À propos de la vascularisation du système nerveux, indiquez la (les) proposition(s) exacte(s) :**

- A) Le tronc artériel brachio-céphalique gauche donne la carotide commune gauche et l'artère sous clavière gauche
- B) Les artères vertébrales naissent de la division des carotides primitives
- C) Le polygone de Willis vascularise la moelle spinale
- D) Les artères communicante postérieure, choroïdienne antérieure, cérébrale moyenne et antérieure sont de chaque côté les divisions terminales de l'artère carotide externe
- E) Les propositions A, B, C et D sont fausses

**QCM 9 : À propos du système nerveux périphérique, indiquez-la (les) proposition(s) exacte(s) :**

- A) Le rameau antérieur est le plus volumineux sauf dans le cas du nerf C2
- B) Les membres sont innervés par des plexus, le plexus brachial par exemple est constitué de l'anastomose des nerfs (rameau ant plus précisément) C6 C7 C8 T1 T2
- C) Un myélomère correspond à un étage de moelle ainsi que toutes les structures innervées par celui-ci
- D) Les nerfs crâniens sont nommés en fonction de la vertèbre sous-jacente
- E) Les propositions A, B, C et D sont fausses

**QCM 10 : À propos des nerfs crâniens, indiquez-la (les) proposition(s) exacte(s) :**

- A) Le nerf III est un nerf moteur d'origine branchiale
- B) Le nerf VII est mixte et provient du 2<sup>e</sup> arc branchial
- C) Le nerf XI est nommé accessoire du vague et contient 3 contingents (XI cérébelleux, XI bulbaire, XI médullaire)
- D) Le nerf XII ou nerf hypopharyngien permet l'innervation de toutes les structures situées sous le pharynx
- E) Les propositions A, B, C et D sont fausses

**QCM 11 : À propos des nerfs crâniens, indiquez la (les) proposition(s) exacte(s) :**

- A) Le nerf II ou nerf ophtalmique est sensoriel, d'origine diencéphalique et transporte l'information visuelle
- B) Le nerf VI ou abducens est moteur, d'origine somitique et est l'un des nerfs moteur de l'œil
- C) Le nerf X est le plus long nerf de l'organisme
- D) Le nerf IV ou nerf trijumeau est divisé en 3 nerfs terminaux
- E) Les propositions A, B, C et D sont fausses

**QCM 12 : À propos du cortex cérébral, indiquez-la (les) proposition(s) exacte(s) :**

- A) C'est la partie la plus périphérique du cerveau humain
- B) Il est constitué majoritairement de substance blanche
- C) Les aires effectrices n'ont pas d'émergence à la conscience
- D) Aire auditive est située dans le lobe occipital
- E) Les propositions A, B, C et D sont fausses

**QCM 13 : À propos du quadrilatère de Pierre Marie, indiquez la (les) proposition(s) exacte(s) :**

- A) L'aire de l'écriture ou aire de Broca, est au pied du gyrus précentral
- B) L'aire de la parole est en avant et en haut du gyrus précentral
- C) L'aire de la compréhension du langage est au niveau du lobe temporal
- D) L'aire de la lecture est au niveau du lobe occipital
- E) Les propositions A, B, C et D sont fausses

**QCM 14 : À propos des voies sensitives, indiquez la (les) proposition(s) exacte(s) :**

- A) Le protoneurone de la sensibilité cutanée est au niveau du ganglion sensitif de la racine antérieure
- B) Le deuxième neurone de la sensibilité cutanée est toujours dans le SNC
- C) Toutes les voies sensitivo-sensorielles possèdent un neurone relais dans le thalamus
- D) L'homunculus sensitif représente la place qu'occupe chaque portion de peau sur le cortex du gyrus précentral
- E) Les propositions A, B, C et D sont fausses

**QCM 15 : À propos des voies motrices, indiquez-la (les) proposition(s) exacte(s) :**

- A) Les voies pyramidales sont volontaires
- B) Les voies extra-pyramidales sont involontaires
- C) Les voies extra-pyramidales ont une origine exclusivement corticale
- D) Les voies pyramidales ont une origine exclusivement corticale
- E) Les propositions A, B, C et D sont fausses

**QCM 16 : À propos des nerfs crâniens, indiquez la (les) proposition(s) exacte(s) :**

- A) Le nerf I ou nerf Optique est sensoriel et Télencéphalique
- B) Le nerf V ou trijumeau se divise en 3 branches terminales : V1 optique, V2 maxillaire, V3 mandibulaire
- C) Le nerf IX ou glossopharyngien est le nerf du 5<sup>e</sup> arc branchial, il permet en partie la sensibilité de la langue
- D) Le nerf XI ou accessoire de l'hypoglosse comprend un contingent bulbaire phonatoire et un contingent médullaire céphalogyre
- E) Les propositions A, B, C et D sont fausses

**QCM 17 : À propos de la voie motrice principale, indiquez la (les) proposition(s) exacte(s) :**

- A) Le protoneurone se trouve toujours dans le cortex
- B) Le protoneurone correspond à la grande cellule pyramidale de Betz
- C) Le faisceau cortico-nucléaire permet la motricité de la tête
- D) Le faisceau cortico-spinal empreinte le cordon latéral de la moelle et se termine au niveau des motoneurones de la corne antérieure de la moelle
- E) Les propositions A, B, C et D sont fausses

**QCM 18 : À propos du système nerveux, indiquez la (les) proposition(s) exacte(s) :**

- A) L'étage segmentaire se situe au niveau de la moelle spinale et du tronc cérébral
- B) Cet étage segmentaire est l'étage des réflexes
- C) L'étage intersegmentaire comprend des fibres d'association et permet la diffusion des réflexes
- D) Le cerveau et le cervelet font partie de l'étage supra-segmentaire
- E) Les propositions A, B, C et D sont fausses

**QCM 19 : À propos du système nerveux, indiquez la (les) proposition(s) exacte(s) :**

- A) Le névraxe comprend la moelle spinale
- B) Le névraxe comprend le nerf vestibulocochléaire
- C) Le névraxe comprend le tronc sympathique
- D) Le névraxe comprend le cervelet
- E) Les propositions A, B, C et D sont fausses

**QCM 20 : À propos l'organogénèse du système nerveux central, indiquez la (les) proposition(s) exacte(s) :**

- A) L'archéoencéphale donne le mésencéphale
- B) Le proencéphale donne in fine les structures cérébrales
- C) Le rhombencéphale participe à la formation du tronc cérébral
- D) Le télencéphale subit une division, une bascule, une rotation puis une fusion au mésencéphale
- E) Les propositions A, B, C et D sont fausses

**QCM 21 : À propos du système nerveux central, indiquez la (les) proposition(s) exacte(s) :**

- A) La dure-mère est une pachyméninge, l'arachnoïde et la pie-mère étant des leptoméniges
- B) La dure-mère est accolée en tout point au crâne
- C) Le LCR est sécrété par tous les ventricules mais principalement par les ventricules latéraux
- D) Le trajet physiologique du LCR est le suivant : VL, V3, V4, orifice médian du V4, espace sous arachnoïdien et canal central de la moelle puis granulations arachnoïdiennes pour la résorption.
- E) Les propositions A, B, C et D sont fausses

**QCM 22 : À propos du cerveau, indiquez la (les) proposition(s) exacte(s) :**

- A) Il comprend uniquement 3 scissures
- B) Le gyrus post central a une fonction uniquement motrice
- C) Le gyrus précentral a une fonction sensitive
- D) Le gyrus précentral a une fonction uniquement motrice
- E) Les propositions A, B, C et D sont fausses

**QCM 23 : À propos du cervelet, indiquez la (les) proposition(s) exacte(s) :**

- A) Le VestibuloCerebellum gère le tonus musculaire
- B) Le CorticoCerebellum gère la coordination
- C) Le SpinoCerebellum gère l'équilibre et est particulièrement développé chez les poissons
- D) Seulement une petite partie de l'action du cervelet est consciente
- E) Les propositions A, B, C et D sont fausses

**QCM 24 : Les branches terminales de l'artère carotide interne sont :**

- A) Artère cérébrale antérieure
- B) Artère cérébrale postérieure
- C) Artère jugulaire moyenne
- D) Artère ophtalmique
- E) Les propositions A, B, C et D sont fausses

**QCM 25 : À propos du système nerveux périphérique, indiquez la (les) proposition(s) exacte(s) :**

- A) On compte 6 paires de nerfs crâniens
- B) Leur fonction principale est la motricité des muscles de la tête et du cou
- C) Leurs actions sont autonomes
- D) Les noyaux de ces nerfs sont situés dans le plancher du 3<sup>e</sup> ventricule
- E) Les propositions A, B, C et D sont fausses

**QCM 26 : À propos des voies motrices et sensitives, indiquez la (les) proposition(s) exacte(s) :**

- A) La voie de la sensibilité cutanée est une voie bi neuronale qui fait relais dans le thalamus
- B) La voie de la motricité volontaire est une voie tri neuronale qui démarre dans le gyrus précentral
- C) Le départ de la voie motrice principale se situe dans la grande cellule tétraédrique de Sylvius
- D) Dans la maladie de parkinson on retrouve une atteinte de la voie de la sensibilité cutanée
- E) Les propositions A, B, C et D sont fausses

**QCM 27 : À propos du système nerveux parasympathique, indiquez la (les) proposition(s) exacte(s) :**

- A) La parasympathique crânien passe par les nerfs III, VII, IX, X (et partiellement le V)
- B) Le nerf IX est responsable d'une diminution du rythme cardiaque
- C) Le nerf IV est responsable d'une stimulation des glandes lacrymales
- D) Le nerf III est responsable de la contraction de l'iris et des muscles ciliaires
- E) Les propositions A, B, C et D sont fausses

**QCM 28 : À propos du système nerveux orthosympathique, indiquez la (les) proposition(s) exacte(s) :**

- A) Il est constitué en majorité de voies tri neuronales
- B) Le protoneurone est situé dans la colonne intermedio-ventrale de la moelle spinale
- C) La colonne du protoneurone orthosympathique s'étend des myélomères C8 à L2
- D) Pour l'innervation des viscères, on empreinte tout d'abord un rameau blanc pour rejoindre le tronc sympathique puis un rameau gris pour rejoindre un nerf splanchnique
- E) Les propositions A, B, C et D sont fausses

**QCM 29 : À propos d'une lésion dans le névraxe et des pathologies associées, indiquez la (les) proposition(s) exacte(s) :**

- A) Une lésion du cortex ou du centre ovale donnera une hémiplégie controlatérale et partielle
- B) Une lésion de la capsule interne ou de la capsule extrême donnera une hémiplégie controlatérale et partielle
- C) Une lésion de l'hémi-moelle donnera une hémiplégie médullaire de Brown-Séquard qui se caractérise par son homolatéralité vis-à-vis de la lésion
- D) Une lésion en T8 peut donner lieu à une tétraplégie
- E) Les propositions A, B, C et D sont fausses

**QCM 30 : À propos de la voie motrice, indiquez la (les) proposition(s) exacte(s) :**

- A) On distingue principalement 3 voies : la voie pyramidale, la voie extra-pyramidale et la voie supra-pyramidale
- B) La voie pyramidale part toujours du cortex et plus précisément du gyrus post-central, puis elle se divise en 2 faisceaux : cortico-spinale et cortico-nucléaire
- C) La voie extra-pyramidale permet de réguler de façon consciente les mouvements, elle agit principalement dans la coordination
- D) Les voies motrices sont des voies tri-neuronales
- E) Les propositions A, B, C et D sont fausses

**QCM 31 : À propos des nerfs crâniens, indiquez la (les) proposition(s) exacte(s) :**

- A) Le nerf III, oculomoteur mixte d'origine branchiale
- B) Le nerf VI, abducens est moteur d'origine somitique
- C) Le nerf X, vague est mixte et a pour origine le 4<sup>e</sup> arc branchial
- D) Le nerf XII, hypoglosse est moteur d'origine somitique
- E) Les propositions A, B, C et D sont fausses

**QCM 32 : À propos de la vascularisation de l'encéphale, indiquez la (les) proposition(s) exacte(s) :**

- A) Le tronc basilaire donne les artères cérébrales moyennes
- B) L'artère carotide externe donne notamment l'artère choroïdienne antérieure et l'artère cérébrale antérieure
- C) Les artères vertébrales s'unissent pour former le tronc basilaire, avant cette union naît l'artère spinale antérieure
- D) L'artère jugulaire postérieure provient l'artère communicante postérieure
- E) Les propositions A, B, C et D sont fausses

**QCM 33 : À propos l'embryogénèse de l'encéphale, indiquez la (les) proposition(s) exacte(s) :**

- A) Les étapes successives de la formation du cerveau sont dans l'ordre : division, bascule, rotation, fusion du télencéphale au diencephale
- B) L'archéocéphale donne le proencéphale qui lui-même donne télencéphale et diencephale
- C) Le mésencéphale provient du rhombencéphale
- D) Le diencephale participe à la formation du 3<sup>e</sup> ventricule
- E) Les propositions A, B, C et D sont fausses

**QCM 34 : À propos des méninges, indiquez-la (les) proposition(s) exacte(s) :**

- A) Elles recouvrent l'ensemble du système nerveux
- B) La pie-mère est une méninge molle qui tapisse le SNC comme un vernis
- C) La dure-mère est au contraire une méninge dure qui tapisse la boîte crânienne et le canal vertébral
- D) L'arachnoïde possède 2 feuillets : l'un est cellulaire et accolé à la pie-mère, de ce 1<sup>er</sup> feuillet partent des villosités qui donnent un aspect en toile en toile d'araignée
- E) Les propositions A, B, C et D sont fausses

**QCM 35 : À propos de l'encéphale, indiquez-la (les) proposition(s) exacte(s) :**

- A) Sur une vue latérale du cervelet on observe les 4 colliculis reliés aux corps géniculés par des bras conjonctifs
- B) Le plancher du V4 est divisé de chaque côté en 6 colonnes de noyaux : somato-mot, branchio-mot, viscéro-mot, viscéro-sensit, proprioceptive, extéroceptive (de l'intérieur vers l'extérieur)
- C) Le cervelet est divisé en 3 hémisphères (droit, gauche et vermis médian)
- D) Le VestibuloCerebellum permet l'équilibration
- E) Les propositions A, B, C et D sont fausses

**QCM 36 : À propos du cervelet, sa forme est la suivante :**

- A) Une châtaigne retournée
- B) Un as de pique tronqué
- C) Une fraise des bois abrasé par la base
- D) Un valet de cœur
- E) Une banane épluchée du haut vers le bas

**QCM 37 : À propos du système nerveux, indiquez la (les) proposition(s) exacte(s) :**

- A) Le chordocéphale donne in fine le cerveau
- B) La moelle spinale provient du proencéphale
- C) Le rameau ant des nerfs spinaux est toujours plus volumineux que le post
- D) Les rameaux ant et post s'unissent pour former le nerf spinal qui sort ensuite par le foramen inter-vertébrale
- E) Les propositions A, B, C et D sont fausses



**QCM 38 : À propos du système parasympathique, indiquez la (les) proposition(s) exacte(s) :**

- A) Le nerf III permet la contraction du sphincter de l'iris et du muscle ciliaire
- B) Le nerf VII stimule les glandes lacrymales nasales et sous-mandibulaires
- C) Le nerf IX stimule la sécrétion de la glande parotide
- D) Le nerf X a des actions nombreuses, il est hypotensif, bradycardisant, augmentateur de la sécrétion digestive et du péristaltisme, etc.
- E) Les propositions A, B, C et D sont fausses

**QCM 39 : À propos du système orthosympathique, indiquez la (les) proposition(s) exacte(s) :**

- A) La médullosurrénale est une glande endocrine qui sécrète des substances adrénérgiques, elle peut être considéré comme un ganglion orthosympathique
- B) Le tronc sympathique est para-encéphalique, il entoure les structures cérébrales
- C) Les rameaux communicants relient la chaîne ganglionnaire orthosympathique aux nerfs spinaux
- D) Pour l'innervation de la paroi et des membres la fibre quitte le nerf spinal par un rameau communicant blanc qui l'amène jusqu'au tronc sympathique puis elle quitte le tronc par un rameau communicant gris, de conduction lente qui la ramène jusqu'à un nerf spinal
- E) Les propositions A, B, C et D sont fausses

**QCM 40 : À propos des nerfs crâniens, indiquez la (les) proposition(s) exacte(s) :**

- A) Le nerf optique numéroté 1, est Télencéphalique et Sensitif
- B) Le nerf VIII ou nerf Facial permet la motricité des muscles peauciers de la face
- C) Le nerf glossopharyngien ou nerf IX permet la motricité de la langue
- D) Le nerf IV trochléaire est issu du 5<sup>e</sup> arc branchial et permet la motricité de l'œil
- E) Les propositions A, B, C et D sont fausses

## **Téguments**

**QCM 1 : À propos de la peau, indiquez la (les) proposition(s) exacte(s) :**

- A) La toile sous cutanée est divisée en deux parties par le fascia profond, une partie superficielle appelée tissu cellulaire sous cutané et une partie profonde nommée panicule adipeux
- B) Le tissu cellulaire sous cutané correspond à une graisse facilement mobilisable
- C) Le panicule adipeux est beaucoup plus difficilement utilisé, il faut un amaigrissement important pour le faire diminuer
- D) Le fascia superficialis est limité à la zone mammaire et forme les crêtes de duret sur une radiographie du sein
- E) Les propositions A, B, C et D sont fausses

**QCM 2 : À propos de la vascularisation du sein, indiquez la (les) proposition(s) exacte(s) :**

- A) Le drainage lymphatique du sein se fait en partie vers la chaîne lymphatique axillaire qui se trouve sur la partie médiale de l'artère axillaire
- B) Le sein gauche est drainé in fine par le conduit lymphatique gauche
- C) Le sein est en partie vascularisé par l'artère mésentérique supérieure
- D) Le sein droit est drainé in fine par le conduit lymphatique droit
- E) Les propositions A, B, C et D sont fausses

**QCM 3 : À propos du sein, indiquez la (les) proposition(s) exacte(s) :**

- A) La glande mammaire est cardiforme à partir de la puberté
- B) Les lobes s'ouvrent tous dans un unique lactifère qui rejoint la pupille mammaire
- C) Les lobes sont au nombre de 12 à 20
- D) En cas d'inflammation on peut observer le phénomène de peau d'orange au niveau de la peau du sein
- E) Les propositions A, B, C et D sont fausses

**QCM 4 : À propos de la sensibilité cutanée, indiquez la (les) proposition(s) exacte(s) :**

- A) Le tact épicrotique est un tact fin et précis, très développé au niveau de la main
- B) le nerf facial est responsable de l'innervation sensitive de la face
- C) Au niveau du tronc on retrouve une innervation en ceinture
- D) Au niveau des membres on retrouve une innervation qui suit la loi suivante : la racine du membre est innervée par les racines extrêmes du plexus, l'extrémité du membre est innervée par les racines centrales du plexus
- E) Les propositions A, B, C et D sont fausses

**QCM 5 : À propos de la sensibilité cutanée, indiquez la (les) proposition(s) exacte(s) :**

- A) Le membre supérieur est innervé par les myélomères de C5 à T1
- B) Le gros orteil est innervé par L1
- C) S1 innerve la partie latérale de la cuisse
- D) C8 innerve le 3<sup>e</sup> doigt de la main
- E) Les propositions A, B, C et D sont fausses

**QCM 6 : À propos du tissu cutané, indiquez la (les) proposition(s) exacte(s) :**

- A) Il existe une ligne de lait qui s'étend du creux axillaire jusqu'au trigone fémoral, elle explique l'emplacement des seins surnuméraires, souvent retrouvés sous le sein naturel
- B) Les seins surnuméraires sont susceptibles de se canceriser et présentent des pathologies comparables à celles des seins naturels
- C) Le fascia profond de la peau divise la graisse sous cutanée en 2 parties
- D) Le fascia superficiel de la peau divise la graisse sous cutanée en 2 parties
- E) Les propositions A, B, C et D sont fausses

**QCM 7 : À propos sein, indiquez la (les) proposition(s) exacte(s) :**

- A) L'aréole ou papille mammaire est une zone qui entoure le mamelon et qui fonce avec la puberté
- B) Les crêtes de Duret sont visibles à la mammographie et correspondent aux ligaments cutanés du sein
- C) Le tissu adipeux qui entoure la glande mammaire a tendance à régresser avec l'âge, c'est ce qu'on appelle l'involution graisseuse
- D) La glande est formée de 150 à 200 lobes qui s'abouchent par des canaux lactifères au niveau du mamelon
- E) Les propositions A, B, C et D sont fausses

**QCM 8 : À propos des téguments, indiquez-la (les) proposition(s) exacte(s) :**

- A) Le mamelon est innervé par le rameau antérieur de T4, parfois T5
- B) Le drainage lymphatique du sein se fait vers la chaîne axillaire, vers la chaîne sous-clavière et aussi vers la chaîne thoracique interne
- C) Le sein droit se draine in fine dans le conduit lymphatique droit alors que le sein gauche se draine dans le conduit thoracique gauche
- D) En pratique, on prélève fréquemment le ganglion sentinelle qui est le premier ganglion touché en cas de métastase
- E) Les propositions A, B, C et D sont fausses

**QCM 9 : À propos des téguments, indiquez la (les) proposition(s) exacte(s) :**

- A) Les lignes de tension cutanées sont des lignes parallèles aux axes musculaires qui sous-tendent la peau
- B) Les ligaments cutanés ont pour rôle de fixer l'épiderme et le derme au fascia profond
- C) Dans la région du calcanéum, on retrouve un périoste épais lié à des ligaments cutis, cela permet le phénomène de savonnage essentiel à l'amortissement des chocs
- D) Le tact épicritique est un tact fin différent sur tact protopathique qui lui est plutôt grossier
- E) Les propositions A, B, C et D sont fausses

**QCM 10 : À propos de la règle des 9 de Wallace, indiquez la (les) proposition(s) exacte(s) :**

- A) La tête et le cou représentent environ 18% de la surface corporelle totale
- B) Les membres inférieurs représentent à eux deux environ 18% de la surface corporelle totale
- C) Un membre supérieur représente environ 9% de la surface corporelle totale
- D) Cette règle des 9 de Wallace est importante pour évaluer l'état des grands brûlés, elle est applicable à tous les patients quelque soit leur âge ou leur sexe
- E) Les propositions A, B, C et D sont fausses

# Digestif :

## **QCM 1 : À propos de l'appareil digestif, indiquez la (les) proposition(s) exacte(s) :**

- A) Le diaphragme thoraco-abdominal est un muscle plat séparant le tronc en 2 cavités : thoracique et abdominale
- B) La ligne bi-mamelonnaire est paire et se projette en dedans des mamelons
- C) Les flancs se situent entre la ligne bi-sous-costale et la ligne bi-iliaque
- D) L'intestin grêle est si volumineux qu'il déborde sur les flancs ainsi que dans l'hypogastre
- E) Les propositions A, B, C et D sont fausses

## **QCM 2 : À propos de l'appareil digestif, indiquez la (les) proposition(s) exacte(s) :**

- A) La rate est un organe essentiel de l'appareil digestif par la sécrétion des sucs spléniques
- B) La cæcum est un diverticule du colon droit situé en-dessous de l'abouchement de l'intestin grêle
- C) Le rectum succède au colon descendant gauche au niveau de la charnière recto-sigmoïdienne
- D) Le grand omentum est une nappe musculaire qui fait tablier au-dessus des viscères abdominaux
- E) Les propositions A, B, C et D sont fausses

## **QCM 3 : À propos de l'appareil digestif, indiquez la (les) proposition(s) exacte(s) :**

- A) L'artère mésentérique supérieure (L1) vascularise l'intestin grêle ainsi que la moitié droite du colon grâce à ses deux branches
- B) Le bord gauche de l'AMS donne une dizaine de branches qui s'anastomosent pour former in fine l'arcade iléale
- C) De l'arcade iléale partent tous les cm des vaisseaux droits qui irriguent l'intestin grêle
- D) L'AMI circule dans le mésocolon qui est uniquement dorsal
- E) Les propositions A, B, C et D sont fausses

## **QCM 4 : À propos de l'appareil digestif, indiquez la (les) proposition(s) exacte(s) :**

- A) Un méso est un accollement de 2 feuillets de péritoine viscéral véhiculant les vaisseaux destinés aux organes
- B) La cavité rétro-péritonéale se trouve en arrière du péritoine pariétal postérieur et contient notamment le pancréas
- C) La bourse omentale D) Lors de la rotation de l'étage supra-mésocolique, l'estomac passe dans un plan frontal se forme par migration des organes supra-mésocoliques, elle se situe en arrière de l'estomac
- E) Les propositions A, B, C et D sont fausses

## **QCM 5 : À propos de l'appareil digestif, indiquez la (les) proposition(s) exacte(s) :**

- A) L'estomac se situe entre l'œsophage thoracique et le pylore
- B) L'angulus se projette sur la petite courbure en Th12 au niveau de l'AMS
- C) La couche oblique de la musculature gastrique est la plus profonde
- D) L'artère splénique circule sur la face antérieure de l'estomac et donne la gastr-omentale gauche
- E) Les propositions A, B, C et D sont fausses

## **QCM 6 : À propos de l'appareil digestif, indiquez la (les) proposition(s) exacte(s) :**

- A) L'ampoule de Vater voit la réunion du conduit de Wirsung et de la voie biliaire principale
- B) Une fois mélangés dans le D2, la bile et le suc pancréatique s'auto-activent via les grains de zymogène du suc pancréatique
- C) Le foie reçoit une double vascularisation : artérielle chargée en O<sub>2</sub>, veineuse (porte) chargée en nutriments du tube digestif
- D) Le sillon veineux d'Arantius est le prolongement postérieur du sillon ombilical vers la VCI
- E) Les propositions A, B, C et D sont fausses

## **QCM 7 : À propos du foie, indiquez la(les) proposition(s) exacte(s) :**

- A) Le segment II occupe le secteur latéral gauche
- B) Lors d'une hépatectomie droite, on enlève les segments IV, V, VI, VII
- C) Le segment I correspond au lobe carré
- D) Quand on clampé la veine porte gauche, on voit apparaître les segments II, III, IV à gauche de la scissure porte gauche
- E) Les propositions A, B, C et D sont fausses

**QCM 8 : À propos du péritoine, indiquez la (les) proposition(s) exacte(s) :**

- A) Le ligament falciforme se prolonge sur la face postérieure du foie par le ligament coronaire
- B) Le mésocolon transverse sépare un étage supra-mésocolique et un étage infra-mésocolique
- C) Le mésentère s'insère sur la face postérieure de l'Intestin grêle
- D) il se réfléchit sur la face antérieure du rectum pour former le cul de sac de Douglas (ou récessus recto-vésical) uniquement chez l'homme
- E) Les propositions A, B, C et D sont fausses

**QCM 9 : À propos du rectum, indiquez la (les) proposition(s) exacte(s) :**

- A) Les sinus anaux de la marge anale sont impliqués dans la sécrétion des phéromones
- B) Au sein du rectum pelvien, on trouve la zone columnaire et la zone de transition séparées par la ligne pectinée
- C) Le système porte draine l'intégralité des plexus hémorroïdaires
- D) La continence des matières fécales se fait via un contingent lisse (Levator Ani) et un contingent strié (Corrigator cutis Ani)
- E) Les propositions A, B, C et D sont fausses

**QCM 10 : À propos des voies biliaires, indiquez la (les) proposition(s) exacte(s) :**

- A) La convergence biliaire inférieure est l'union entre le conduit cholédoque et le conduit vésiculaire
- B) Le conduit cholédoque passe en arrière de D1 avant de pénétrer la face antérieure du parenchyme pancréatique
- C) Un calcul biliaire peut provoquer une auto-digestion du pancréas s'il se bloque au niveau de la papille mineure
- D) La réunion du conduit cystique et du conduit biliaire principal se fait au niveau de l'étage moyen (=pédiculaire) du pédicule hépatique
- E) Les propositions A, B, C et D sont fausses

**QCM 11 : À propos de l'appareil digestif, indiquez la (les) proposition(s) exacte(s) :**

- A) De l'artère splénique naît l'artère gastrique postérieure qui descend le long de la face postérieure de l'estomac
- B) Le trajet de l'artère hépatique propre est en avant de la veine porte, à gauche du conduit cholédoque
- C) La VMS passe en avant du processus uncinatus avant de passer en arrière de l'isthme pour former le tronc porte
- D) Le secteur paramédian gauche se situe entre la SPP et la SPG et comprend les segments III et IV
- E) Les propositions A, B, C et D sont fausses

**QCM 12 : À propos de l'anse intestinale, indiquez la (les) proposition(s) exacte(s) :**

- A) Elle effectue une rotation de 90° dans un sens anti-horaire autour de l'AMS
- B) Elle effectue une rotation de 270° dans un sens anti-horaire autour d'un axe cranio-caudal
- C) Sa branche caudale reçoit bien plus de branches de l'AMS par la présence du bourgeon cæcal
- D) Elle donne tout l'intestin grêle, tandis que l'intestin terminal donne tout le colon
- E) Les propositions A, B, C et D sont fausses

**QCM 13 : À propos de l'appareil digestif, indiquez la (les) proposition(s) exacte(s) :**

- A) Le cæcum est vascularisé par 2 branches de l'artère iléo-colique
- B) Le point de Murphy correspond au classique point douloureux de l'appendicite
- C) L'artère mésentérique donne des rameaux destinés au colon ascendant depuis son bord droit
- D) La veine mésentérique inférieure draine le colon gauche et le rectum au niveau des plexus hémorroïdaires supérieurs
- E) Les propositions A, B, C et D sont fausses

**QCM 14 : À propos de l'appareil digestif, indiquez la (les) proposition(s) exacte(s) :**

- A) Un cancer du corps du pancréas est susceptible d'obstruer les voies biliaires et de provoquer un ictère
- B) La voie biliaire principale délimite en dedans le triangle inter-porto-cholédocien
- C) La veine porte se constitue en avant de l'isthme du pancréas par réunion de la VMS, de la VMI et de la veine splénique
- D) Une lithiase biliaire peut amener à une pancréatite nécrotico-hémorragique si elle passe à travers une fistule cystico-duodénale
- E) Les propositions A, B, C et D sont fausses

**QCM 15 : À propos des pathologies de l'appareil digestif, indiquez la (les) proposition(s) exacte(s) :**

- A) Une rotation de seulement 90 degrés de la anse intestinale primitive lors de l'embryogénese peut provoquer des occlusions intestinales sur Bride de Ladd chez le nouveau né
- B) Le syndrome de Koening rassemble météorisme, borborygme et débâcle diarrhéique . On le retrouve notamment lors d'occlusions intestinale de siège iléo-caecal
- C) Un ulcère de la face postérieure de l'estomac peut mener à une hémorragie cataclysmique par perforation de l'artère gastro-duodénale
- D) Un calcul biliaire de 2 cm de diamètre migrant dans l'intestin grêle sera systématiquement retrouvé dans les selles
- E) Les propositions A, B, C et D sont fausses

**QCM 16 : À propos de la vascularisation digestive, indiquez la (les) proposition(s) exacte(s) :**

- A) Le tronc coeliaque, première branche de l'aorte à destinée viscérale, donne trois branches : artère gastrique, artère duodénale, artère splénique
- B) L'AMS donne sur son bord droit 3 artères principales : artère colica média, artère iléo-caecale et l'artère appendiculaire
- C) Le cercle artériel de la grande courbure de l'estomac se forme par anastomose des deux artères gastriques droite et gauche
- D) L'AMS vascularisé la anse intestinale primitive et distribue la majeure partie de ses branche à la partie craniale (avant rotation)
- E) Les propositions A, B, C et D sont fausses

**QCM 18 : A propos du rectum, indiquez la (les) proposition(s) exacte(s)**

- A) Au niveau du canal anal, la ligne ano-rectale sépare la zone de transition de la marge anale
- B) On observe au sein du rectum 3 replis musculieux que sont les valves anales
- C) Le plexus hémorroïdaire supérieur se trouve au niveau de la zone columnaire et se draine dans le système cave
- D) Lors d'une hypertension portale, les plexus hémorroïdaires vont se dilater et donner des varices rectales
- E) Les propositions A, B, C et D sont fausses

**QCM 19 : À propos du rectum, indiquez la (les) proposition(s) exacte(s) :**

- A) Le cap anal est un angle de 110° ouvert en arrière entre le rectum pelvien et le rectum périnéal
- B) Au niveau de la marge anale on trouve les plis radiés de l'anus, et une muqueuse épidermoïde
- C) Les colonnes anales s'abouchent sur les sinus anaux qui sécrètent les phéromones
- D) Le Levator Ani s'insère sur le sphinctère strié constitué des 3 faisceaux : sous-cutané, superficiel, profond
- E) Les propositions A, B, C et D sont fausses

**QCM 20 : À propos de l'appareil digestif, indiquez la (les) proposition(s) exacte(s) :**

- A) Une plaie en-dedans de la ligne-médio-claviculaire droite et juste au -dessus de la ligne bi-iliaque traduit une atteinte péri-ombilicale
- B) Une appendicite donnera typiquement une douleur au point de Mc Burney au flanc droit
- C) La palpation de l'hypochondre droit permet de percevoir le foie physiologique
- D) Les reins se situent dans la cavité péritonéale au niveau des hypochondres
- E) Les propositions A, B, C et D sont fausses

**QCM 21 : À propos de l'embryologie digestive, indiquez la (les) proposition(s) exacte(s) :**

- A) Avant rotation de la anse intestinale primitive, le bourgeon cœcal est situé sur sa branche caudale très vascularisée par l'AMS
- B) La branche caudale de l'AMS donnera la quasi-totalité de l'IG
- C) La branche caudale de l'AMI donnera la fin de l'IG et le colon droit
- D) Le mésogastre ventral rattache le foie à la paroi antérieure de l'abdomen
- E) Les propositions A, B, C et D sont fausses

**QCM 22 : À propos de l'appareil digestif, indiquez la (les) proposition(s) exacte(s) :**

- A) Après rotation, le mésogastre ventral donne le ligament falciforme et le ligament gastro-hépatique
- B) La portion ventrale du mésentère véhicule l'AMS à la paroi antérieure de l'abdomen
- C) Le petit omentum permet de distinguer un étage sus-mésocolique et un étage sous-mésocolique
- D) Le mésogastre dorsal donne après migration le ligament gastro-splénique entre la rate et la grande courbure gastrique
- E) Les propositions A, B, C et D sont fausses

**QCM 23 : À propos de l'appareil digestif, indiquez la (les) proposition(s) exacte(s)**

- A) Le ligament arqué médial s'étend du pilier fibreux jusqu'au processus transverse de L1 et surmonte le Psoas
- B) Le hiatus œsophagien se dessine sur la pente diaphragmatique et l'orifice quadrilatère de la VCI sur le centre phrénique
- C) La troisième couche de fibres obliques de la musculature gastrique participe à la continence de l'acidité gastrique
- D) Le pyllore est un épaississement palpable des fibres circulaires à l'inverse du sphincter inférieur de l'œsophage
- E) Les propositions A, B, C et D sont fausses

**QCM 24 : À propos de l'appareil digestif, indiquez la (les) proposition(s) exacte(s) :**

- A) Au niveau de T12 se dessine l'Angulus sur le bord gauche de l'estomac (petite courbure)
- B) C'est au niveau de la sous-muqueuse que l'acide chlorhydrique est sécrété
- C) L'artère gastro-duodénale se détache de l'artère hépatique commune et passe en arrière du foie
- D) Les deux cercles artériels se font par 4 pédicules principaux : l'artère gastrique gauche, l'artère gastrique droite, l'artère gastro-omental gauche, et l'artère gastro-omental droite
- E) Les propositions A, B, C et D sont fausses

**QCM 25 : À propos de l'appareil digestif, indiquez la (les) proposition(s) exacte(s) :**

- A) Le pancréas se découpe en quatre parties dont l'isthme qui présente deux expansions : le processus unciné et le tubercule omental
- B) Le carrefour duodéno-pancréatique voit la convergence de 3 flux : pancréatique, biliaire, hépatique
- C) La sécrétion de bile quotidienne est supérieure à celle de sucs pancréatiques
- D) Le sphincter strié d'Oddi régule l'issue de bile et de sucs pancréatiques à la face médiale du D2
- E) Les propositions A, B, C et D sont fausses

**QCM 26 : À propos de l'appareil digestif, indiquez la (les) proposition(s) exacte(s) :**

- A) En coupe transversale, l'axe du foie est oblique vers l'avant et le dedans
- B) Le ligament rond du foie se forme par thrombose de l'artère ombilicale gauche
- C) Le sillon veineux d'Arantius est le prolongement postérieur du sillon ombilical vers la veine porte.
- D) La veine porte amène le sang veineux intestinal et se divise en trois branches : paramédiane, médiane, latérale qui le distribue dans tout le parenchyme hépatique
- E) Les propositions A, B, C et D sont fausses

**QCM 27 : À propos des muscles de la paroi du tronc, indiquez la (les) proposition(s) exacte(s) :**

- A) Au plan le plus superficiel, le Grand Dorsal recouvre les muscles érecteurs du rachis et s'insère sur les processus épineux des vertèbres lombaires
- B) Le triangle lombal est délimité par le grand dorsal et l'oblique externe
- C) Le quadrilatère lombal de Grynfelt et délimité en haut par l'oblique interne et en dehors par l'oblique externe
- D) Le ligament costo-lombal de Henlé s'insère sur les processus transverse de L1, L2, L3 et sur la dernière côte
- E) Les propositions A, B, C et D sont fausses

**QCM 28 : À propos des voies biliaires et pancréatiques indiquez la(les) proposition(s) exacte(s)**

- A) La convergence biliaire inférieure est formée par la réunion du conduit cystique et du conduit cholédoque
- B) La deuxième digestion (enzymatique) se fait par activation des grains de zymogènes suite au mélange du flux digestif au flux pancréatique
- C) Dans l'ordre, on a : convergence biliaire supérieure > conduit cholédoque > convergence biliaire inférieure > conduit biliaire principal > Ampoule de Vater
- D) Le conduit principal de Wirsung donne au niveau de l'isthme du pancréas le conduit accessoire de Santorini qui s'abouche à la papille mineure
- E) Les réponses A, B, C et D sont fausses .

**QCM 29 : À propos de l'anatomie de surface indiquez la(les) proposition(s) exacte(s) :**

- A) Les ligne Bi mamelonnaires passent en dedans des mamelons
- B) La ligne Bi-sous-costale sépare la région thoracique de la région abdominale
- C) Le DTA est le muscle de la respiration . La coupole droite est soulevée par la rate et vient affleurer la ligne bi mamelon aire alors que la droite passe deux à trois travers de doigt en dessous
- D) Une plaie à l'arme blanche dans la région thoraco-abdominale à plus de chance de léser des organes thoraciques en inspiration qu'en expiration .
- E) Les réponses A, B, C et D sont fausses .

**QCM 30 : À propos de l'anatomie de surface, indiquez la(les) proposition(s) exacte(s) :**

- A) Une douleur de l'hypochondre droit peut traduire une atteinte du foie
- B) Une appendicite donnera le plus souvent une douleur dans la fosse iliaque droite (point de Murphy)
- C) La palpation de l'hypogastre permet d'examiner l'estomac
- D) On peut palper le colon à différents niveaux : les flancs (droit et gauche), la région peri-ombilicale, l'épigastre, et les fossés iliaques (droite et gauche)
- E) Les réponses A, B, C et D sont fausses .

**QCM 31 : À propos de l'embryologie digestive , indiquez la(les) proposition(s) exacte(s)**

- A) Au stade embryologique le tube digestif est aligné dans le plan frontal, puis se contourne lors des migrations d'organes
- B) La branche craniale de l'AIP reçoit beaucoup de rameaux de L'AMS, qui vasculariseront donc plus tard tout l'IG et le colon droit .
- C) Le tronc coélique (en T12) vascularise le foie, la rate et l'estomac via ses trois branches : splénique, gastrique droite, hépatique.
- D) Le mésogastre dorsal devient le ligament gastro-splénique
- E) Les réponses A, B, C et D sont fausses .

**QCM 32 : À propos des formations péritonéales, indiquez la(les) proposition(s) exacte(s)**

- A) Les reins, la veine cave supérieure et le pancréas sont rétro-péritonéaux .
- B) L'artère mésentérique supérieure vascularise l'intestin grêle véhiculée par le mésentère ventral .
- C) L'estomac est rattaché à la paroi postérieure du tronc par le mésogastre dorsal .
- D) Après migration, le ligament gastro-hépatique, le ligament gastro-splénique et l'estomac délimitent la bourse omentale au sein de la cavité péritonéale .
- E) Les réponses A, B, C et D sont fausses

**QCM 33 : À propos des rotations des organes abdominaux au stade embryologique ; indiquez la (les) proposition(s) exacte(s) :**

- A) Au cours de la rotation supra-mésocolique : le foie passe dans l'hypochondre droit, l'estomac se place dans un plan sagittal, la rate passe dans l'hypochondre gauche
- B) Le cæcum effectue dans un sens anti-horaire trois rotations de 90° chacune pour atteindre sa position finale : le flanc droit
- C) La migration des organes à l'étage infra-mésocolique amène à la formation de la bourse omentale, aussi appelée arrière cavité des épiploons
- D) Le petit omentum se met en place par migration du foie dans l'hypochondre droit
- E) Les réponses A, B, C et D sont fausses

**QCM 34 : À propos du diaphragme, indiquez la (les) proposition(s) exacte(s) :**

- A) Le hiatus aortique (T12) est formé par la réunion des piliers musculaires asymétriques du DTA : le pilier droit descend plus bas que le gauche
- B) Le ligament arqué médial surplombe le muscle psoas, il s'étend jusqu'au sommet du processus transverse de L1
- C) Le DTA a une portion verticale tendineuse : la pente diaphragmatique, et une portion horizontale charnue et contractile traversée par la VCI
- D) Les piliers musculaires du hiatus œsophagien jouent un rôle dans la continence cardiaque en maintenant la position intra-abdominale de l'estomac
- E) Les réponses A, B, C et D sont fausses

**QCM 35 : À propos de l'estomac, indiquez la (les) proposition(s) exacte(s) :**

- A) L'acide chlorhydrique est sécrété en grande quantité par la sous-muqueuse pour assurer la première digestion (chimique)
- B) La troisième couche de fibres musculaires obliques est spécifique à l'estomac, elle renforce sa musculature
- C) Il fait suite au pylore qui régule le flux alimentaire par épaississement des fibres circulaires internes
- D) Une sécrétion trop importante d'acide chlorhydrique peut mener à des ulcères gastriques, voire à des hémorragies et ou une péritonite
- E) Les réponses A, B, C et D sont fausses

**QCM 36 : À propos du bloc dudodéno-pancréatique, indiquez la (les) proposition(s) exacte(s) :**

- A) Le dudodénum est le lieu de la deuxième digestion (enzymatique) par activation des grains de zymogène suite au mélange du flux hépatique et du flux pancréatique
- B) Le pancréas se découpe en 4 parties : tête, isthme, corps, queue, et de deux prolongements : Le tubercule omental (ou crochet du pancréas), et le petit pancréas de Winslow
- C) La convergence biliaire inférieure voit la réunion du conduit cystique et de la voie biliaire principale
- D) Ensuite on a le conduit cholédoque qui s'abouche au conduit accessoire de Santorini et forme la papille majeure .
- E) Les réponses A, B, C et D sont fausses

**QCM 37 : À propos du foie, indiquez la (les) proposition(s) exacte(s) :**

- A) L'axe du foie est oblique : d'avant en arrière, de dehors en dedans, on l'observe donc en vue para-sagittale droite
- B) Le ligament falciforme est tendu entre le diaphragme en haut, le ligament coronaire en bas, et la paroi abdominale en avant
- C) Le segment IV appartient au lobe gauche
- D) Le secteur latéral droit est formé des segments V et VII
- E) Les réponses A, B, C et D sont fausses

**QCM 38 : À propos du pédicule hépatique, indiquez la (les) proposition(s) exacte(s) :**

- A) Il se projette à l'intersection du muscle droit à droite et du bord inférieur de côtes : c'est le point de Murphy
- B) En avant du hile on a à gauche l'artère hépatique propre, à droite la voie biliaire, et en arrière la veine cave .
- C) Le triangle de Callot est formé par l'écartement du cholédoque et de la veine porte
- D) Le petit omentum relie le pédicule hépatique à la petite courbure de l'estomac
- E) Les réponses A, B, C et D sont fausses

**QCM 39 : À propos de l'intestin grêle, indiquez la (les) proposition(s) exacte(s) :**

- A) Il se compose de trois parties qui sont dans l'ordre : Duodénum, Iléon, puis Jéjunum
- B) Son calibre diminue progressivement . Ainsi, une lithiase biliaire peut se compliquer d'un iléus biliaire .
- C) Les plis muqueux permettent de majorer l'absorption des nutriments par l'intestin grêle en démultipliant sa surface sur toute sa longueur .
- D) Le méso de l'intestin grêle est le mésentère .
- E) Les réponses A, B, C et D sont fausses



**QCM 40 : À propos de l'appareil digestif, indiquez la (les) proposition(s) exacte(s) :**

- A) L'arcade de Riolan permet la jonction entre deux territoires vasculaires : l'AMS et l'AMI
- B) L'intestin grêle assure l'absorption des nutriments tandis que le côlon déshydrate le contenu intestinal pour préparer les selles
- C) Le syndrome de Koening regroupe météorisme, borborygme et débâcle diarrhéique ; il doit alerter d'une pathologie sténosante de la jonction iléo-cæcale .
- D) Le rectum est composé de deux parties : l'ampoule rectale entièrement péritonisée et le canal anal, sous-péritonéal

**QCM 41 : À propos de l'appareil digestif, indiquez la (les) proposition(s) exacte(s) :**

- A) Le bloc duodéno-pancréatique se trouve en fosse iliaque droite
- B) Au niveau du tronc cœliaque chez un embryon, on trouve d'avant en arrière : la rate, l'estomac, le foie reliés à la paroi postérieure par le mésogastre
- C) Le mésentère rattache l'intestin grêle et tout le colon droit, auxquels il véhicule l'AMS et ses branches .
- D) Au cours du développement il va y avoir une rotation anti-horaire sur une coupe scanner des organes supra-mésocolique, autour d'un axe antéro-postérieur
- E) Les propositions A, B, C et D sont fausses

**QCM 42 : À propos de l'appareil digestif, indiquez la (les) proposition(s) exacte(s) :**

- A) Lors de la rotation des organes infra-mésocoliques, une rotation de 90° seulement placera le bourgeon cæcal dans l'hypochondre droit
- B) L'antrum gastrique correspond à la poche à air gastrique située dans la partie supérieure de l'estomac .
- C) Au niveau de la grande courbure se trouve l'angulus qui se projette en T12
- D) Le hiatus œsophagien est formé par deux piliers musculaires, dont le pilier gauche s'insère en avant du pilier droit qui s'insère lui sur le pilier fibreux droit
- E) Les propositions A, B, C et D sont fausses

**QCM 43 : À propos de l'appareil digestif, indiquez la (les) proposition(s) exacte(s) :**

- A) Le muscle du psoas possède 2 faisceaux, l'un s'insérant sur les processus costiformes des vertèbres lombaires, l'autre sur les disques intervertébraux
- B) L'arcade du carré des lombes forme le ligament arqué latéral, qui s'étend du processus transverse de L1 au sommet de la douzième côte .
- C) La valvule de Gubaroïff correspond à un prolongement de la musculeuse gastrique complétant l'action clapet de l'angle de His, entre le bord droit de la tubérosité gastrique et le bord gauche de l'œsophage .
- D) L'estomac est maintenu en position intra-abdominale en dépit de la pression thoracique négative grâce aux fibres musculaires du hiatus œsophagien
- E) Les propositions A, B, C et D sont fausses

**QCM 44 : À propos de l'appareil digestif, indiquez la (les) proposition(s) exacte(s) :**

- A) Le canal cholédoque passe en avant du D1 avant de s'aboucher à l'ampoule de Vater .
- B) Le tronc porte se forme en regard du corps du pancréas par réunion des veines mésentériques supérieure et inférieure ainsi que de la veine splénique
- C) Un calcul biliaire ayant migré dans la partie distale du cholédoque est à même de provoquer une pancréatite aiguë biliaire dite nécrotico hémorragique
- D) De gauche à droite, l'anatomie du pancréas est la suivante : queue, isthme, corps, tête
- E) Les propositions A, B, C et D sont fausses

**QCM 45 : À propos de l'appareil digestif, indiquez la (les) proposition(s) exacte(s) :**

- A) La branche portale gauche se prolonge par le récessus veineux de Rex jusqu'au ligament rond
- B) La Branche portale droite est en continuité avec le tronc portal, tandis que la branche portal gauche bifurque à 90°
- C) Au niveau de la face inférieure du foie, le sillon ombilical se prolonge en arrière par le sillon d'Arantius .
- D) Le lobe droit du foie est situé à droite du ligament falciforme en vue ventrale, à droite du sillon cystique en vue inférieure, à droite de la VCI en vue postérieure
- E) Les propositions A, B, C et D sont fausses

**QCM 46 : À propos de l'appareil digestif, indiquez la (les) proposition(s) exacte(s) :**

- A) Les anastomoses issues du bord gauche de l'AMS se finissent en une arcade bordante du colon d'où se détachent tous les cm des vaisseaux droits
- B) L'artère iléo-colique droite donne le rameau colique ascendant, 2 artères appendiculaires, une artère caecale, et un rameau iléal
- C) Les tænia sont des condensations de fibres musculaires circulaires se rejoignant à la base de l'appendice
- D) L'abouchement iléal se fait sur la face latérale du colon droit, sa projection correspond au point de Mac Burney
- E) Les propositions A, B, C et D sont fausses

**QCM 47 : À propos de l'appareil digestif, indiquez la (les) proposition(s) exacte(s) :**

- A) La jonction recto sigmoïdienne se projette le plus souvent en L3
- B) On compte 3 valves anales : 2 à gauche, 1 à droite
- C) Le sphincter lisse de l'anus est formé de l'épaississement des fibres circulaires internes
- D) L'association de ce sphincter lisse aux fibres longitudinales qui le traversent forme le muscle Levator Ani
- E) Les propositions A, B, C et D sont fausses

**QCM 48 : À propos de l'appareil digestif, indiquez la (les) proposition(s) exacte(s) :**

- A) La couche muqueuse du rectum contient des éléments veineux particuliers : les plexus hémorroïdaires
- B) Ces plexus peuvent s'extérioriser de manière pathologique lors du prolapsus hémorroïdaire
- C) La partie supérieure péritonisée de l'ampoule rectale rentre en rapport avec la vessie chez l'homme et avec la face postérieure de l'utérus chez la femme
- D) Au sein du canal anal, on a de bas en haut : Marge anale > Ligne de transition > zone ano-cutanée > Ligne pectinée > Zone columnaire > Ligne ano-rectale
- E) Les propositions A, B, C et D sont fausses

**QCM 49 : À propos de l'appareil digestif, indiquez la (les) proposition(s) exacte(s) :**

- A) L'estomac peut-être divisé en 2 parties : verticale, constituée du cardia, fundus et corps de l'estomac ; et horizontale, constituée de l'antrum et du pylore .
- B) La sous muqueuse gastrique est séparée de la muqueuse par la musculeuse
- C) L'artère gastrique droite est issue de l'artère hépatique commune, elle forme avec l'artère gastrique gauche le cercle artériel de la petite courbure
- D) Les vaisseaux courts de l'estomac vascularisent la grosse tubérosité depuis l'artère splénique
- E) Les propositions A, B, C et D sont fausses

**QCM 50 : À propos de l'appareil digestif, indiquez la (les) proposition(s) exacte(s) :**

- A) L'œsophage traverse le DTA à hauteur de Th10, puis descend sur un long trajet (15 cm) jusqu'au cardia
- B) Le bord gauche de l'estomac forme avec la le corps gastrique l'angle de His, ou incisure cardiale
- C) La disposition des piliers musculaires « cravatant » vers le bas la jonction œso-gastrique est un facteur de continence cardiale
- D) Le SIO ne présente pas d'épaississement macroscopique visible mais bien une pression spontanée négative
- E) Les propositions A, B, C et D sont fausses

**QCM 51 : À propos du foie, indiquez la (les) propositions exacte(s) :**

- A) L'élément essentiel du hile hépatique, situé sur la face antérieure du foie, est la veine Porte
- B) Le lobe gauche se trouve à gauche du ligament falciforme, de la veine cave inférieure et du hile hépatique
- C) La veine hépatique médiane naît dans le scissure porte principale et rejoint la veine hépatique gauche pour former un tronc commun
- D) Le secteur latéral droit est divisé en deux segments superposés : le segment VI (inférieur) et le segment VII (supérieur)
- E) Les propositions A, B, C et D sont fausses

**QCM 52 : À propos de l'appareil digestif, indiquez la (les) proposition(s) exacte(s) :**

- A) Le tube intestinal présente sur tout sa longueur 3 tœnias qui se rejoignent à la base de l'appendice
- B) Le diverticule de Meckel se situe à la projection de la terminaison de l'AMS, à 50 cm de l'angle colique droit
- C) Les plaques de Peyer se situent au bord anti-mésentérique du grêle moyen, elles sont sujettes aux infections
- D) L'arcade de Riolan est la prolongation de l'artère iléale, permettent l'anastomose AMS-AMI
- E) Les propositions A, B, S et D sont fausses

**QCM 53 : À propos de l'appareil digestif, indiquez la (les) proposition(s) exacte(s) :**

- A) Embryologiquement l'estomac passe d'un plan sagittal à un plan frontal et en avant de celui-ci se forme la bourse omentale
- B) Le jéjunum possède des anses plutôt verticales alors que les anses iléales sont plutôt horizontales
- C) Chez la femme, le cul de sac de Douglas se trouve entre le rectum d'une part, et l'utérus et le vagin d'autre part
- D) La partie lombale du diaphragme thoraco-abdominal correspond à la pente diaphragmatique
- E) Les propositions A, B, C et D sont fausses

**QCM 54 : À propos de l'estomac, indiquez la (les) proposition(s) exacte(s) :**

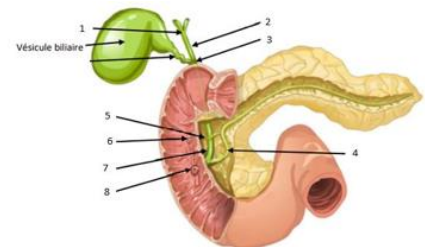
- A) On distingue 2 courbures : la petite sur le bord gauche, la grande sur le bord droit
- B) Il permet une digestion par des mécanismes chimiques
- C) Le maintien de son positionnement intra-abdominal constitue un facteur de continence cardiaque
- D) Le sphincter supérieur de l'œsophage constitue un facteur de continence cardiaque
- E) Les propositions A, B, C et D sont fausses

**QCM 55 : Concernant les conséquences de l'embryologie digestive, indiquez la (les) propositions exacte(s) :**

- A) Elle aboutit à une migration du foie dans l'hypochondre gauche
- B) Elle aboutit à une migration de la rate dans l'hypochondre droit
- C) Elle aboutit à la formation de l'arrière cavité des épiploons en arrière du pancréas
- D) Elle aboutit la formation de certains accolements péritonéaux que l'on appelle ligaments
- E) Les propositions A, B, C et D sont fausses

**QCM 56 : Concernant les voies biliaires, indiquez la (les) proposition(s) exacte(s) :**

- A) « 1 » correspond au conduit cystique et « 2 » à la voie biliaire principale
- B) « 6 » correspond à la papille majeure et « 8 » au sphincter d'Oddi
- C) « 4 » correspond au canal cholédoque
- D) « 7 » correspond au canal pancréatique principal
- E) Les propositions A, B, C et D sont fausses



**QCM 57 : Concernant l'anatomie générale des viscères abdominaux, donnez les justes :**

- A) Le canal de Wirsung s'abouche dans la 1ère portion du duodénum.
- B) La papille majeure est l'orifice par lequel la bile pénètre dans le duodénum.
- C) L'angle de Treitz constitue la limite entre le duodénum et le jéjunum.
- D) La rate est un organe indispensable à l'absorption des nutriments .
- E) Les propositions A, B, C et D sont fausses

**QCM 58 : À propos de l'anatomie du foie, indiquez la ou les bonne(s) réponse(s) :**

- A) Le lobe gauche se situe à droite du ligament coronaire
- B) Le ligament triangulaire droit et le ligament triangulaires gauche forment le ligament rond
- C) Les 3 veines sus hépatiques se drainent dans la veine porte
- D) Le ligament falciforme se trouve à la face inférieure du foie
- E) Les propositions A, B, C et D sont fausses

**QCM 59 : Au sujet des structures d'attache de l'appareil digestif, indiquez la (les) proposition(s) exacte(s):**

- A) Un méso est un double accollement de feuillets de péritoine
- B) Les nerfs et vaisseaux destinés aux viscères intrapéritonéaux cheminent au travers des différents méso
- C) Entre les feuillets péritonéaux pariétal et viscéral on retrouve la cavité pleurale
- D) Le grand épiploon (grand omentum) est une grande nappe graisseuse appendue au bloc duodéno-pancréatique
- E) Les propositions A, B, C et D sont fausses

**QCM 60 : Concernant l'embryologie du tube digestif, indiquez la (les) proposition(s) exacte(s) :**

- A) Embryologiquement le tube digestif est initialement disposé dans un plan sagittal
- B) Suite à une rotation autour de l'axe cranio-caudal, le foie se retrouve dans l'hypochondre droit
- C) Le bourgeon caecal subit embryologiquement trois rotations de 90° dans le sens des aiguilles d'une montre
- D) Suite à une hyporotation de 90° le bourgeon caecal se retrouvera dans l'hypochondre gauche
- E) Les propositions A, B, C et D sont fausses

**QCM 61 : Au sujet des pathologies du bloc duodénopancréatiques, indiquez la (les) proposition(s) exacte(s) :**

- A) Un cancer de la queue du pancréas pourra donner un ictère nu ainsi qu'une obstruction digestive
- B) Les conséquences d'un cancer du duodénum seront uniquement pancréatiques du fait de leur attachement embryologique
- C) Une cholique hépatique est souvent accompagnée cliniquement d'une douleur au niveau du point de Mac Burney
- D) La pancréatite aiguë correspond à une pathologie lithiasique se traduisant par une auto-digestion du pancréas
- E) Les propositions A, B, C et D sont fausses

**QCM 62 : A propos de l'anatomie du bloc duodéno-pancréatique, indiquez la (les) proposition(s) exacte(s) :**

- A) Sur la face latérale de la deuxième portion du duodénum s'abouche l'ampoule hépato-pancréatique de Vater
- B) Le canal pancréatique principal de Wirsung s'abouche au niveau de la caroncule mineure de D2 (2ème portion du duodénum)
- C) Le flux des sucs biliaires et pancréatiques de l'ampoule hépato-pancréatique de Vater est régulé par un sphincter (sphincter d'Oddi).
- D) Le canal cholédoque provient de la convergence biliaire inférieure qui réunit le canal cystique (voie biliaire accessoire) et la voie biliaire principale
- E) Les propositions A, B, C et D sont fausses

**QCM 63 : Concernant l'intestin grêle et le colon, indiquez la (les) proposition(s) exacte(s):**

- A) On peut différencier l'intestin grêle du colon par la présence ou l'absence d'haustrations
- B) L'intestin grêle est composé du jéjunum et de l'ilion
- C) L'intestin grêle passe de 3-4 cm de diamètre à la jonction duodéno-jéjunale à environ 1 cm de diamètre à la jonction iléo-caecale
- D) L'appendice vermiforme (diverticule du caecum) se projette en anatomie de surface au niveau du tiers interne de la ligne tendue entre ombilic et épine iliaque antéro-supérieure droite
- E) Les propositions A, B, C et D sont fausses

**QCM 64 : Au sujet de l'estomac, indiquez la (les) proposition(s) exacte(s) :**

- A) Il fait suite à l'œsophage et se situe dans l'hypochondre droit
- B) La valvule de Gubarov et le sphincter supérieur de l'œsophage sont des éléments de la continence cardiale
- C) Le sphincter pylorique permet de réguler le flux digestif gastro-duodénal
- D) Lors d'une hernie hiatale les organes abdominaux remontent, attirés par la pression positive thoracique
- E) Les propositions A, B, C et D sont fausses

**QCM 65 : À propos du rectum, indiquez la (les) proposition(s) exacte(s) :**

- A) Le cul de sac de Douglas forme un récessus recto-utérin chez la femme et recto-prostatique chez l'Homme
- B) Le plexus hémorroïdaire supérieure se situe au niveau de l'ampoule rectale et se draine dans le système porte
- C) Une hypertension portale amène à une maladie hémorroïdaire par prolapsus spontané
- D) Les fibres circulaires s'étendent pour fixer le sphincter lisse et forment le ligament de Parks
- E) Les propositions A, B, C et D sont fausses

**QCM 66 : À propos du foie, indiquez la (les) proposition(s) exacte(s) :**

- A) Le segment III appartient au lobe gauche, et il est vascularisé par la veine paramédiane gauche
- B) Le segment I correspond au lobe carré et le segment IV au lobe caudé
- C) Le foie gauche est plus petit que le lobe gauche et le lobe droit est plus petit que le foie droit
- D) Les 3 veines sus-hépatiques constituent un moyen de fixation du foie et peuvent se déchirer lors d'arrachement cavo-hépatique
- E) Les propositions A, B, C et D sont fausses

**QCM 67 : À propos de l'appareil digestif, indiquez la (les) proposition(s) exacte(s) :**

- A) Le diaphragme thoraco-abdominal est un muscle plat séparant le tronc en 2 cavités : thoracique et abdominale
- B) La ligne bi-mamelonnaire est paire et se projette en dedans des mamelons
- C) Les flancs se situent entre la ligne bi-sous-costale et la ligne bi-iliaque
- D) L'intestin grêle est si volumineux qu'il déborde sur les flancs ainsi que dans l'hypogastre
- E) Les propositions A, B, C et D sont fausses

**QCM 68 : À propos de l'appareil digestif, indiquez la (les) proposition(s) exacte(s) :**

- A) La rate est un organe essentiel de l'appareil digestif par la sécrétion des sucs spléniques
- B) La cæcum est un diverticule du colon droit situé en-dessous de l'abouchement de l'intestin grêle
- C) Le rectum succède au colon descendant gauche au niveau de la charnière recto-sigmoïdienne
- D) Le grand omentum est une nappe musculaire qui fait tablier au-dessus des viscères abdominaux
- E) Les propositions A, B, C et D sont fausses

**QCM 69 : À propos de l'appareil digestif, indiquez la (les) proposition(s) exacte(s) :**

- A) L'artère mésentérique supérieure (L1) vascularise l'intestin grêle ainsi que la moitié droite du colon
- B) Le bord gauche de l'AMS donne une dizaine de branches qui s'anastomosent pour former in fine l'arcade intestinale
- C) De l'arcade intestinale partent tous les cm des vaisseaux droits qui irriguent l'intestin grêle
- D) L'AMI circule dans le mésocolon qui est uniquement dorsal
- E) Les propositions A, B, C et D sont fausses

**QCM 70 : À propos de l'appareil digestif, indiquez la (les) proposition(s) exacte(s) :**

- A) Un méso est un accollement de 2 feuillets de péritoine viscéral véhiculant les vaisseaux destinés aux organes
- B) La cavité rétro-péritonéale se trouve en arrière du péritoine pariétal postérieur et contient notamment le pancréas
- C) La bourse omentale se forme par migration des organes supra-mésocoliques, elle se situe en arrière de l'estomac
- D) Lors de la rotation de l'étage supra-mésocolique, l'estomac passe dans un plan frontal
- E) Les propositions A, B, C et D sont fausses

**QCM 71 : À propos de l'appareil digestif, indiquez la (les) proposition(s) exacte(s) :**

- A) L'estomac se situe entre l'œsophage thoracique et le pylore
- B) L'angulus se projette sur la petite courbure en Th12 au niveau de l'AMS
- C) La couche oblique de la musculature gastrique est la plus profonde
- D) L'artère splénique circule sur la face antérieure de l'estomac et donne la gastr-omentale gauche
- E) Les propositions A, B, C et D sont fausses

**QCM 72 : À propos de l'appareil digestif, indiquez la (les) proposition(s) exacte(s) :**

- A) L'ampoule de Vater voit la réunion du conduit de Wirsung et de la voie biliaire principale
- B) Une fois mélangés dans le D2, la bile et le suc pancréatique s'auto-activent via les grains de zymogène du suc pancréatique
- C) Le foie reçoit une double vascularisation : artérielle chargée en O<sub>2</sub>, veineuse (porte) chargée en nutriments du tube digestif
- D) Le sillon veineux d'Arantius est le prolongement postérieur du sillon ombilical vers la VCI
- E) Les propositions A, B, C et D sont fausses

## **Paroi du Tronc**

### **QCM 1 : À propos de la paroi du tronc, indiquez la (les) proposition(s) exacte(s) :**

- A) La gaine rectusienne est constituée de la terminaison des muscles obliques qui forme une enveloppe aponévrotique fibreuse
- B) Il y a deux muscles obliques : interne et externe, et un muscle transverse qui constituent la paroi antéro-latérale de l'abdomen
- C) L'arcade de Douglas se projette à la jonction du tiers moyen et du tiers supérieur du segment ombilic-pubis
- D) La paroi inférieure du canal inguinal est formée par le ligament inguinal
- E) Les propositions A, B, C et D sont fausses

### **QCM 2 : À propos de la paroi du tronc, indiquez la (les) proposition(s) exacte(s) :**

- A) L'OIP est délimité par trois piliers aponévrotiques dont un postérieur appartenant à l'oblique externe controlatéral
- B) La faux inguinale s'insère dans sa partie latérale sur le ligament inguinale et forme la paroi supérieure du canal inguinal plus médialement
- C) La veine spermatique se jette à droite dans la VCI et à gauche dans la veine rénale gauche
- D) Le nerf fémoral passe en-dessous du ligament inguinal et en-dehors de la bandelette ilio-pectinée
- E) Les propositions A, B, C et D sont fausses

### **QCM 3 : À propos du diaphragme thoraco-abdominal, indiquez la (les) proposition(s) exacte(s) :**

- A) Entre le rachis et le DTA dans sa portion verticale se trouve l'espace infra-médiastinal postérieur
- B) Le centre phrénique est constitué de 4 folioles : droite, gauche, antérieure et postérieure
- C) La portion charnue est formée de 3 portions qui sont d'origine embryologique différentes
- D) Le hiatus de Marfan se situe en arrière du manubrium sternal
- E) Les propositions A, B, C et D sont fausses

### **QCM 4 : A propos des hernies DE L'AINE, indiquez la (les) proposition(s) exacte(s) :**

- A) Les hernies crurales /fémorales sont les plus rares
- B) Les hernies obliques externes ou inguino-scrotales sont en-dehors de l'artère épigastrique
- C) Les hernies obliques internes sont dues à une faiblesse du fascia transversalis
- D) Les hernies inguinales peuvent être congénitales chez l'enfant, par défaillance du ligament de Cloquet
- E) Les propositions A, B, C et D sont fausses

### **QCM 5 : À propos de l'anatomie de la paroi du tronc, indiquez la (les) proposition(s) exacte(s) :**

- A) Les muscles Droits se disposent dans un sens horizontal
- B) L'oblique externe s'insère sur les 8 dernières côtes, sur la crête iliaque et sur le ligament inguinal
- C) L'oblique externe forme le feuillet postérieur de la gaine rectusienne en haut de l'arcade de Douglas
- D) En dessous du ligament arqué, l'ensemble des aponévroses passe en arrière des muscles droits
- E) Les propositions A, B, C et D sont fausses

### **QCM 6 : À propos de l'anatomie de la paroi du tronc, indiquez la (les) proposition(s) exacte(s) :**

- A) Le canal inguinal se projette au niveau de la ligne de Malgaigne qui relie le nombril à l'épine du pubis
- B) L'orifice inguinal profond voit la pénétration des éléments abdominaux dans le canal inguinal
- C) La paroi supérieure du canal inguinal est formée par le tendon conjoint, fusion de l'oblique externe et oblique interne
- D) L'OIS est cerné par les 3 piliers créés à partir des aponévroses de l'oblique externe homolatéral
- E) Les propositions A, B, C et D sont fausses

### **QCM 7 : À propos de l'anatomie de la paroi du tronc, indiquez la (les) proposition(s) exacte(s) :**

- A) L'oblique interne et le muscle transverse s'insèrent sur le ligament inguinal pour former la faux inguinale
- B) La veine spermatique se jette dans la VCI à droite et dans la veine splénique à gauche
- C) Le ligament inter-fovéolaire de Hasselbach est un épaississement du péritoine qui véhicule l'artère épigastrique
- D) Les hernies obliques internes longent le cordon spermatique et passent par l'OIP
- E) Les propositions A, B, C et D sont fausses

**QCM 8 : À propos de l'anatomie de la paroi du tronc, indiquez la (les) proposition(s) exacte(s) :**

- A) Une hernie directe est le plus souvent due à une faiblesse du fascia transversalis
- B) Les hernies fémorales chez la femme obèses s'extériorisent en dedans des vaisseaux iliaques uniquement
- C) Les hernies lombales se constituent dans le quadrilatère lombal et s'extériorisent par le triangle lombal
- D) L'artère iliaque externe donne comme dernière branche l'artère épigastrique
- E) Les propositions A, B, C et D sont fausses

**QCM 9 : À propos de l'anatomie de la paroi du tronc, indiquez la (les) proposition(s) exacte(s) :**

- A) Le muscle Grand Dorsal s'insère sur l'extrémité supérieure de l'humérus ainsi que sur la crête iliaque
- B) Le Grand Dorsal et l'oblique externe se placent en arrière des muscles érecteurs du rachis
- C) Le fascia thoraco-lombal s'insère sur les processus épineux des vertèbres lombaires
- D) Les ligaments de Henlé relient la dernière côte à L1, L2 et L3
- E) Les propositions A, B, C et D sont fausses

**QCM 10 : À propos de l'anatomie de la paroi du tronc, indiquez la (les) proposition(s) exacte(s) :**

- A) Le muscle carré des lombes est situé en arrière et en dehors du psoas
- B) Le Psoas s'insère sur le grand trochanter, les disque intervertébraux et les processus transverses lombaires
- C) Le dentelé postérieur inférieur s'insère sur les processus transverses des vertèbres lombaires
- D) Les artères lombaires passent entre les arcades du carré des lombes pour vasculariser la paroi abdominale
- E) Les propositions A, B, C et D sont fausses

**QCM 11 : À propos du diaphragme, indiquez la (les) proposition(s) exacte(s) :**

- A) L'espace infra-médiastinal postérieur est située entre la portion horizontale du diaphragme et le rachis dorsal
- B) La portion verticale s'insèrent en T12, L1, L2, L3 et la portion horizontale se situe en Th10 environ
- C) Le centre phrénique est constitué de 3 folioles : xiphoïdienne, costale, lombale
- D) Le DTA est en fait la somme de muscles digastriques reliés par le centre tendineux
- E) Les propositions A, B, C et D sont fausses

**QCM 12 : À propos du diaphragme, indiquez la (les) proposition(s) exacte(s) :**

- A) Le hiatus de Larrey (rétro-xiphoïdien) laisse passer le pédicule thoracique interne
- B) Les épanchements abdominaux diffusent dans la cavité thoracique via le hiatus de Marfan
- C) Le hiatus de Henlé se situe entre la portion costale et la portion lombale
- D) Le hiatus de la VCS traverse le centre phrénique en T8/T9
- E) Les propositions A, B, C et D sont fausses

**QCM 13 : À propos de du diaphragme, indiquez la (les) proposition(s) exacte(s) :**

- A) Les piliers fibreux cravatent le passage du l'œsophage thoracique à travers le DTA
- B) Le ligament arqué latéral s'insère sur le processus épineux de L1 et sur le sommet de K12
- C) Le ligament arqué médial s'insère sur le pilier fibreux homolatéral et surmonte le psoas
- D) Le hiatus aortique, le hiatus œsophagien et le hiatus de la VCI traversent la portion lombale du DTA
- E) Les propositions A, B, C et D sont fausses

**QCM 14 : À propos de l'anatomie de la paroi du tronc, indiquez la (les) proposition(s) exacte(s) :**

- A) D'arrière en avant de la paroi postérieure, on a : Grand Dorsal > DPI > Muscles érecteurs du rachis > Transverse
- B) Au niveau de la lacune vasculaire on a en dedans la veine fémorale et en dehors l'artère fémorale
- C) L'OIP est limité en haut par le tendon conjoint et en bas par le ligament inguinal
- D) Les muscles droits ont une forme triangulaire à base supérieure
- E) J'ai plus d'inspiration jpp de ce cours ( VRAI )

**QCM 15 : A propos du diaphragme et des ligaments arqués, indiquez la (les) proposition(s) exacte(s) :**

- A) Le ligament arqué médial va du processus transverse de L1 jusqu'à l'extrémité des côtes flottantes
- B) Le ligament arqué latéral forme l'arcade carré des lombes
- C) Le corps charnu du diaphragme est formé de 3 portions et a 8 hiatus
- D) Le hiatus aortique se situe au niveau du pilier fibreux et se projette en T12
- E) Les propositions A, B, C et D sont fausses

**QCM 16 : Concernant l'anatomie de surface du tronc, indiquez la (les) proposition(s) exacte(s)**

- A) Le diaphragme pelvien, structure totalement fermée, soutient l'ensemble des viscères par le bas
- B) La ligne bi-iliaque passe par le bord supérieur des deux crêtes iliaques
- C) Entre les lignes bi-mamelonaires et bi-iliaque se trouve un seul étage : l'étage thoraco-abdominal
- D) Le diaphragme thoraco-abdominale sépare en deux cavités le tronc : le thorax en haut et l'abdomen en bas
- E) Les propositions A, B, C et D sont fausses

**QCM 17 : À propos de l'anatomie de la paroi du tronc, indiquez la (les) proposition(s) exacte(s) :**

- A) Le diaphragme est un sphincter constitué de 2 coupoles asymétriques, la droite étant soulevée par le foie
- B) La paroi supérieure du canal inguinal est formée de la fusion du muscle transverse et de l'oblique interne
- C) Le quadrilatère lombal délimité par le muscle dentelé postérieur inférieur, les érecteurs du rachis, l'oblique interne et la crête iliaque
- D) Les hernies lombales s'extériorisent par le quadrilatère de Grynfelt suivi du canal inguinal
- E) Les propositions A, B, C et D sont fausses

**QCM 18 : À propos de l'anatomie de la paroi du tronc, indiquez la (les) proposition(s) exacte(s) :**

- A) La veine spermatique se jette dans la VCI à droite et dans la veine rénale gauche à gauche
- B) L'artère épigastrique inférieure circule dans le fascia transversalis au niveau du ligament inter-fovéolaire
- C) L'OIS est limité par trois piliers provenant de l'aponévrose de l'oblique externe des deux côtés
- D) Les hernies fémorales font protusion dans le trigone de Scarpa, elles ont un risque d'étranglement
- E) Les propositions A, B, C et D sont fausses

**QCM 19 : À propos de la paroi abdominale, indiquez la (les) propositions exactes :**

- A) Le muscle oblique externe est le plus superficiel, ses fibres sont orientées vers le haut et l'avant
- B) L'aponévrose du muscle oblique interne se dédouble pour former le feuillet antérieur et postérieur de la gaine rectusienne
- C) Le fascia transversalis double en profondeur l'oblique interne et le sépare du péritoine pariétal
- D) Le corps charnu du rectus abdominalis présente 3 insertions tendineuses, c'est donc un muscle polygastrique
- E) Les propositions A, B, C et D sont fausses

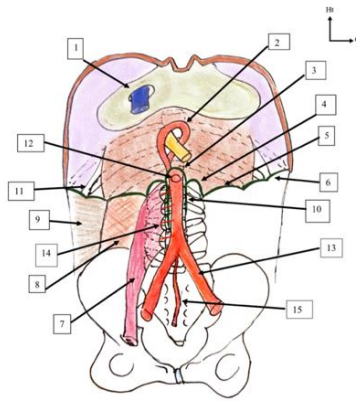
**QCM 20 : À propos de la paroi abdominale, indiquez la (les) proposition(s) exacte(s) :**

- A) La paroi antérieure du canal inguinal est constituée par la partie aponévrotique du muscle transverse
- B) L'orifice superficiel est limité par les piliers latéral et médial de l'oblique externe controlatéral et postérieur de l'oblique externe homolatéral
- C) L'orifice profond est limité en bas par le ligament inguinal, en haut par le tendon conjoint et en dedans par le ligament inter-fovéolaire
- D) Le canal inguinal voit le passage du conduit déférent, pédicule vasculo-nerveux centré par le cordon spermatique
- E) Les propositions A, B, C et D sont fausses

**QCM 21 : À propos de la paroi abdominale, indiquez la (les) proposition(s) exacte(s) :**

- A) La bandelette ilio-pectinée délimite 2 zones : la lacune musculaire en dedans et la lacune vasculaire en dehors
- B) Les hernies inguinales directes s'extériorisent au niveau de la fosse inguinale moyenne
- C) Les hernies fémorales (crurales) s'extériorisent dans la lacune vasculaire en dedans de la veine fémorale
- D) Le triangle Lombal de Jean-Louis Petit est délimité en bas par la crête iliaque, en dedans par le grand dorsal, en dehors par l'oblique externe
- E) Vous êtes trop forts (comptez VRAI)





**QCM 22 : À propos de ce schéma : indiquez la (les) proposition(s) exacte(s) :**

- A) 4 correspond au ligament arqué médian
- B) 7 est un muscle plein et fusiforme
- C) 11 permet la diffusion d'anasarque de l'abdomen au thorax
- D) 5 correspond à l'arcade du carré des lombes
- E) les propositions A, B, C et D sont fausses

**QCM 23 : A propos de l'anatomie de la paroi du tronc, indiquez la (les) proposition(s) exacte(s) :**

- A) La coupole droite du diaphragme est plus basse que la gauche de 2 travers de doigts
- B) La région thoraco-abdominale est située au-dessus de la ligne bi-mamelonnaire
- C) La région inguinale se situe en-dessous de la ligne de Malgaigne
- D) La gaine rectusienne est une enveloppe charnue qui consolide en avant et en arrière les muscles Droits
- E) Les propositions A, B, C et D sont fausses

**QCM 24 : À propos de l'anatomie de la paroi du tronc, indiquez la (les) proposition(s) exacte(s) :**

- A) L'Oblique interne passe en avant des muscles droits au-dessous du ligament arqué et se dédouble pour passer en arrière également au-dessus du ligament arqué
- B) Les fibres de l'oblique interne sont parallèles à celles de l'oblique externe
- C) Le muscle transverse s'insère sur la face externe des dernières côtes et sur les processus transverses des vertèbres lombaires
- D) L'arcade de Douglas marque le changement de disposition de la gaine rectusienne en-dessous de l'ombilic
- E) Les propositions A, B, C et D sont fausses

**QCM 25 : À propos de la région inguino-fémorale, indiquez la (les) proposition(s) exacte(s) :**

- A) Le triangle lombal de Petit est dans un plan postérieur au quadrilatère de Grynfeltt
- B) Le quadrilatère de Grynfeltt laisse le passage aux hernies lombaires, il est limité en haut par le grand Dorsal
- C) Le grand Dorsal s'insère sur le processus épineux des vertèbres lombaires et en dehors de la gouttière bicipitale
- D) les muscles érecteurs comblent la gouttière formée par le processus épineux et le processus transverse, du sacrum au cou
- E) Les propositions A, B, C et D sont fausses

**QCM 26 : À propos du diaphragme, indiquez la (les) proposition(s) exacte(s) :**

- A) Les piliers musculaires cravatent l'aorte et la maintiennent dans une position intra-abdominale
- B) Le ligament arqué médian chevauche le psoas qui s'insère sur le petit trochanter de l'humérus
- C) À l'inspiration, le diaphragme remonte pour dilater les poumons qui vont accueillir l'air
- D) Une hernie hiatale se définit par la descente des organes thoraciques dans la cavité abdominale par relâchement des piliers musculaires
- E) Les propositions A, B, C et D sont fausses

**QCM 27 : À propos de l'anatomie de la paroi du tronc, indiquez la (les) propositions exacte(s) :**

- A) Les fibres de l'oblique externe sont dirigées vers l'avant, le bas, le dehors
- B) les fibres du muscle transverse sont verticales et parallèles à celles des muscles droits .
- C) le ligne blanche est formée par la réunion des fibres charnues des muscles de la paroi antérieure entre les deux muscles droits
- D) L'arcade de Douglas marque le passage des aponévroses des muscles obliques et transverse en avant des muscles droits, juste sous l'ombilic
- E) Les propositions A, B, C et D sont fausses

**QCM 28 : À propos de l'anatomie de la paroi du tronc, indiquez la (les) proposition(s) exacte(s) :**

- A) Les muscles érecteurs du rachis comblent la gouttière formée par les processus transverses et le corps vertébral
- B) une hernie crurale passe par le quadrilatère lombal de Grynfelt et s'extériorise par le triangle lombal de Jean louis petit
- C) Le muscle grand dorsal s'insère sur la gouttière bicipitale du fémur, il appartient fonctionnellement au membre supérieur
- D) Le cordon spermatique circule dans un épaississement du fascia transversalis qui forme le ligament inter-fovéolaire de Hasselbach
- E) Les propositions A, B, C et D sont fausses

**QCM 29 : À propos de l'anatomie de la paroi du tronc, indiquez la (les) propositions exacte(s) :**

- A) La couche la plus superficielle de la gaine rectusienne est formée par l'oblique externe
- B) Une absence de fusion du péritoine au niveau du canal inguinal favorise la formation de hernie oblique externe
- C) Le hiatus rétro-xiphoïdien se situe entre la portion costale et la portion xiphoïdienne du diaphragme
- D) La fente de Larrey laisse le passage au pédicule épigastrique supérieur
- E) Les propositions A, B, C et D sont fausses