

# Compilé - Réponses des Profs :

*Vous trouverez ici le compilé de toutes les réponses des professeurs qui sont encore au programme, ma vieille a fait le tri jusqu'à 2012 et j'ai rajouté les réponses de 2022, il reste plus grand chose mais tout est là :*

## COURS 1 : Développement Placentaire :

La couche spongieuse fait-elle partie du chorion ou est-elle située entre l'amnios et le chorion, ne faisant partie d'aucun des deux ?

Elle est à l'interface.

Certaines diapos de vos vidéos de cours ne sont pas commentées et simplement passées, sont-elles obsolètes ou peuvent-elle faire l'objet de QCM au concours ?

Toutes les diapos sont à apprendre.

Je pensais que dans le cas d'une placentation mono-choriale bi-amniotique, la possibilité qu'un syndrome transfuseur-transfusé survienne était due au fait que les anastomoses entre les fœtus sont inconstantes et non totalement partagées (en opposition au cas de placentation mono-choriale mono-amniotique où les anastomoses sont constantes et totalement partagées).

Cependant, dans votre cours, vous dites pour les placentations mono-choriales bi-amniotiques que les anastomoses sont constantes...

Qu'est-ce que les étudiant.e.s doivent retenir s'il vous plait ?

Les anastomoses sont constantes dans ce cas et il peut exister un déséquilibre dans l'échange qui va entraîner un STT (par exemple).

Dans le mono mono les anastomoses sont constantes aussi mais la circulation est totalement partagée. Il ne peut pas y avoir de 'vol' donc pas de STT.

Concernant les placentations bi-choriales, il est dit dans votre diapo que les 2 placentas peuvent être "séparés ou fusionnés, mais séparés par une membrane inter-placentaire".

Un item "en cas de placentation bi-choriale, les 2 placentas sont toujours séparés" serait-il donc à compter juste ?

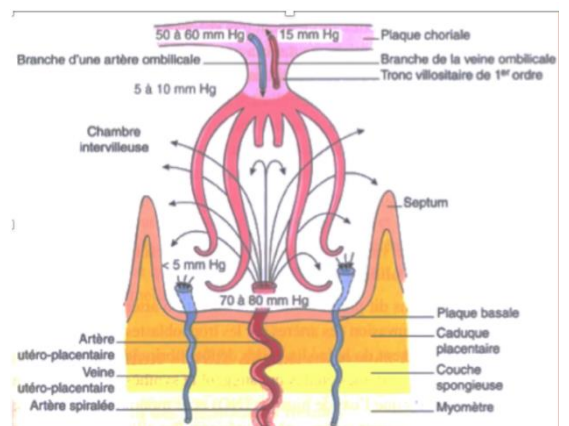
Un item "en cas de placentation bi-choriale, les 2 placentas peuvent être fusionnés" est-il à compter juste ?

C'est un peu tiré par les cheveux ! Ce sont deux placentas distincts. Qu'ils ne s'inquiètent pas, on ne laisserait jamais passer une formulation aussi ambiguë.

Dans ce schéma, les artères spiralées traversent le myomètre. Cependant dans le texte du diaporama, vous dites que les artères spiralées traversent l'endomètre. L'an dernier vous vous étiez mis d'accord avec les tuteurs pour garder la version texte (endomètre), est-ce toujours le cas cette année ?

On va conserver ça.

*(PS : ma vieille qui est incroyable l'a déjà rectifié sur le schéma, mais au cas où vous le retrouvez ailleurs j'ai laissé cette question)*



Il est dit dans le cours que les membranes sont composées de 2 tissus (amnios + chorion). Cependant les étudiants ont souvent du mal à comprendre pourquoi elles ne sont pas composées de 3 tissus étant donné que vous dites que la couche spongieuse est à l'interface de l'amnios et du chorion. Elle ne fait donc parti ni de l'un ni l'autre de ce que je comprends ? Les étudiants ne savent donc pas vraiment s'il faut dire 2 ou 3 tissus.

2 tissus (il n'y aura pas de question piège).

L'item "le sang maternel est en contact indirect avec le sang foetal" serait-il à compter vrai ?

Faux (clair, net, précis)

Il est dit dans le cours que "le type de placentation est fonction du moment de la division de l'œuf au cours des 3 premières semaines de développement". Cependant à partir du 8ème jour post-conceptionnel, on aura quoi qu'il en soit un placenta monochorial mono-amniotique. Les étudiants ne comprennent donc pas pourquoi le type de placentation dépend aussi de la 3ème semaine de développement ? Est-ce qu'un item comme "le type de placentation dépend uniquement des 2 premières semaines de développement" serait à compter faux ?

Pour prendre en compte tous les cas possibles (sup à 8j). Sauf si nous changeons textuellement le cours, pas de question de ce type.

Un étudiant se demande si l'item (tombé plusieurs fois à l'examen) "la vascularisation des villosités comprend 2 artères et 1 veine" serait à compter juste ou faux ?

Je ne pense pas avoir posé cette question (cela doit être un autre intervenant) : voir si cette notion n'était pas dans un cours antérieur (avant la réduction des programmes) .... Je préfère ne pas m'engager pour mes collègues ! (en résumé ça tombera pas)

L'item "Le cordon ombilical comporte une artère" serait-il à compter juste ou faux? Sachant qu'il n'y a pas "d'uniquement" dans l'item.

Petit conseil : si on se met à inventer des mots dans les items, plus grand chose ne va devenir vrai... Il ne faut pas vous prendre la tête : nous cherchons à sélectionner des gens, pas à les piéger. Quand on note UN c'est UN. (Bref l'item est faux du coup vu que c'est 2 artères)

"Le sang artériel est oxygéné" serait-il à compter juste? En anatomie les étudiants ont vu que la définition de sang artériel correspond au sang oxygéné sauf qu'ici le sang de l'artère ombilicale est pauvre en oxygène donc pour moi l'item est faux.

Pour un item de ce type nous mettrons toujours si ça concerne le cordon ou la mère par exemple. Aucun prof ne cherche à piéger les étudiants. En gros ce que vous avez vu en anatomie c'est dans le cas de la mère, le sang artériel de la mère est oxygéné, le sang artériel de l'artère ombilicale est bien pauvre en oxygène.

Les techniques de PMA peuvent-elles augmenter la fréquence des grossesses mono-choriales, ou uniquement des grossesses bi-choriales ? Dans le cours vous parlez seulement "d'augmentation des grossesses gémellaires" sans préciser lesquelles mais un item parlant des "grossesses bi-choriales" était tombé à l'examen. Donc les PASS/LAS me demandent qu'est-ce qu'ils devraient répondre si un item comme "Les PMA augmentent la fréquence des grossesses gémellaires mono-choriales" tombe.

Ce sont +++ les BI-choriales (en gros par ovulations multiples ou par transfert de plusieurs embryons). Sauf indication spécifique contraire d'un enseignant, il est préférable de garder cette notion. **Retenez ++ les bichorales du coup, petite nouveauté**

Les cellules du syncytiotrophoblaste font-elles parties de l'axe de la villosité définitive? Les étudiants pensent que l'axe correspond seulement au centre et que le syncytiotrophoblaste est autour de l'axe, qu'en pensez-vous? C) Les hormones polypeptidiques synthétisées dans le trophoblaste peuvent être détectées dans la circulation maternelle

Ce sont les schémas des cours et ils peuvent trouver la réponse.

En gros vous prenez pas la tête : la villosité définitive c'est bien Capillaires + Parenchyme + CTT + STT dans son ensemble. Le STT fait bien parti de l'axe de la villosité et est bien au sein de la villosité même si c'est le plus extérieur.

## COURS 2 : Sécrétions Hormonales Placentaires

"Concernant ce QCM d'annales : A propos de la sécrétion hormonale placentaire :

- A) De nombreuses hormones polypeptidiques sont synthétisées dans le trophoblaste
- B) De nombreuses hormones polypeptidiques sont synthétisées dans le syncytiotrophoblaste
- C) Les hormones polypeptidiques synthétisées dans le trophoblaste peuvent être détectées dans la circulation maternelle
- D) Les hormones polypeptidiques synthétisées dans le syncytiotrophoblaste peuvent être détectées dans la circulation maternelle"

Dans le cours vous indiquez la chose suivante, mais je ne sais pas trop si la phrase tout en bas se réfère uniquement au syncytiotrophoblaste ou aussi au trophoblaste :

Je pense que la réponse au QCM est ABCD, mais j'ai un doute pour la C, qu'en pensez-vous?

La C est OK.

- De nombreuses hormones polypeptidiques sont synthétisées dans le trophoblaste (plus spécifiquement le syncytiotrophoblaste)

- Cellule polynucléée à activité hormonale
- Possède le même caryotype que le fœtus (tissu endocrine sexué)
- A la surface de la villosité chorionale

→ Sécrète la majorité des hormones polypeptidiques dans la circulation maternelle

L'item "la sécrétion d'hCG décrit un pic au 3ème mois" serait-il à compter vrai?

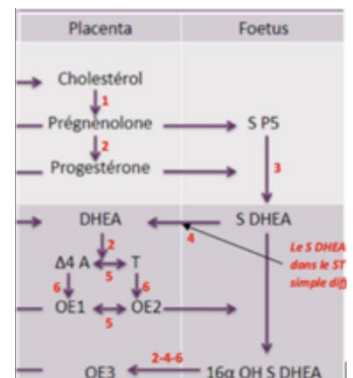
Il est dit dans le cours que le pic a lieu à la 12ème semaine d'aménorrhée mais pouvons-nous considérer que 3ème mois est équivalent à la 12ème SA pour l'examen ? Ou bien l'item serait à compter faux? De même, la diminution de l'hCG a lieu au 3ème mois, pouvons-nous considérer que le 3ème mois équivaut à la 12ème SA?

Vous pouvez compter vrai.

Dans le tableau ci-dessous, les étudiants ont du mal à comprendre la flèche partant de la progestérone et allant vers le compartiment fœtal, ainsi que la flèche partant de l'OE2 et allant vers le compartiment fœtal. Est-ce que ces flèches correspondent à une simple diffusion et la progestérone et l'OE2 se retrouvent aussi dans le compartiment fœtal ?

Ou bien est-ce que ces flèches signifient que la progestérone participe à la réaction : SP5 → S DHEA et que l'OE2 participe à la réaction S DHEA → 16alpha OH S DHEA ?

1ère réponse.



Par rapport à l'item suivant « A propos du syncytiotrophoblaste : ses cellules sont multinucléées » :

- certains pensent qu'il est faux puisque le syncytiotrophoblaste ne contient qu'une cellule et donc dire "ses cellules" est faux selon eux ;
- d'autres pensent que l'item est vrai car dire "les cellules" est une expression générale et ne signifie pas que un STT possède plusieurs cellules. Ils ne pensent pas qu'il y ait de piège par rapport au pluriel de "ses cellules".

Qu'en pensez-vous?

La 2ème réponse est le bon raisonnement à avoir face à cet l'item. Certains risquent de perdre des points bêtement s'ils ne lisent pas les items tout simplement sans chercher des pièges partout..

Bref no stress pas de piège si jamais il dit « les cellules » ou « ses cellules » en parlant du STT ne le prenez pas comme un piège