

# ANATOMIE GÉNÉRALE DE LA TÊTE ET DU COU

Kenzaxis



# SOMMAIRE

I) Généralités.

---

II) L'anatomie du crâne sous différentes vues.

---

III) La cavité orbitaire.

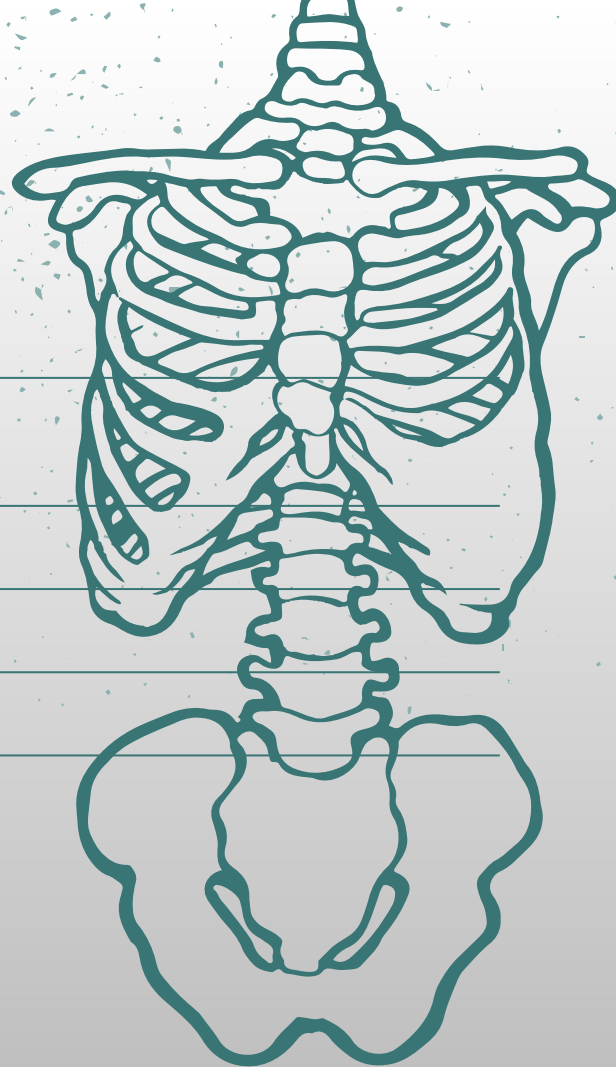
---

IV) Les fontanelles.

---

V) QCMS d'entraînement.

---



# I) GÉNÉRALITÉS

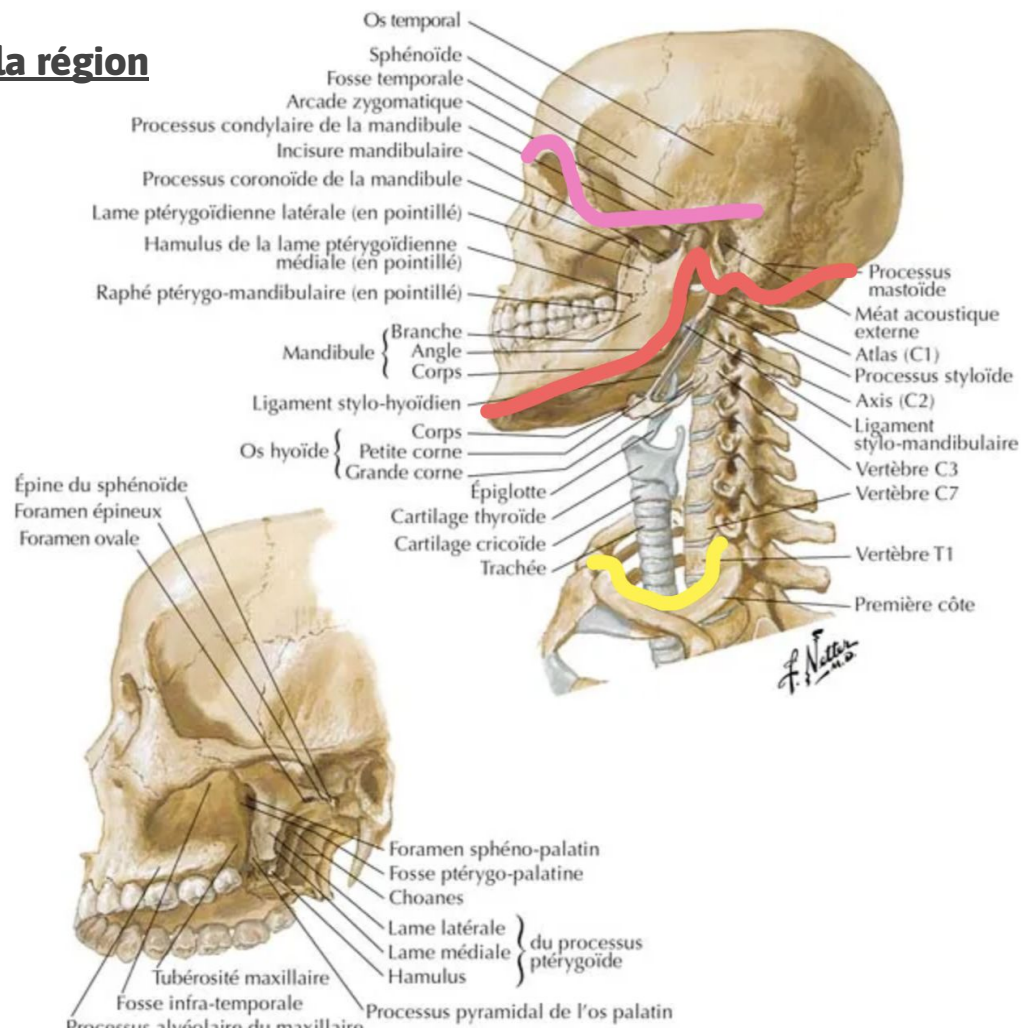
La tête comprend le crâne et la face.

Le crâne comprend les os du neurocrâne, recouvrant l'encéphale et formant la voûte et les os du splanchnocrâne au niveau de la face.

Le cou : au-dessous de la tête et au-dessus de l'orifice supérieur du thorax. Cette région est le passage des voies aériennes et digestives.

Le squelette de la tête et du cou correspond au crâne et au rachis cervical.

## A) Les limites de la région



# I) GÉNÉRALITÉS

LIMITE SUPÉRIEURE DE LA  
FACE



Méat auditif externe -> processus  
zygomatique -> bord latéral de  
l'orbite

LIMITE SUPÉRIEURE DU COU OU INFÉRIEURE DE LA  
FACE



Ligne nucale supérieure -> mastoïde ->  
processus styloïde -> muscle digastrique

LIMITE INFÉRIEURE DU  
COU



Première côte K1 -> l'articulation  
sterno-claviculaire -> incisure jugulaire du  
sternum

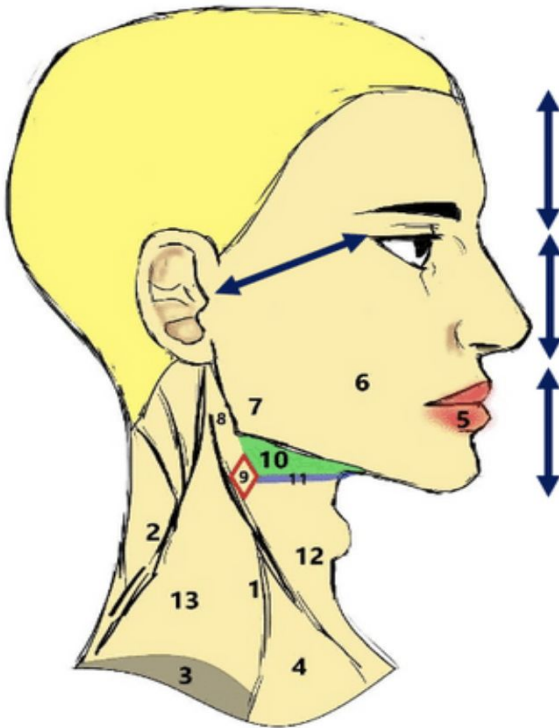
## B) Anatomie de surface

**Certaines régions sont délimitées :**

### Légende :

1. Relief du Sterno-Cléido-Mastôïdien
2. Relief du Trapèze
3. Creux sous-clavier
4. Petit creux sous-clavier
5. Région orale
6. Région buccale
7. Région masséterine
8. Région parotidienne
9. Trigone carotidien
10. Région sous-mandibulaire
11. Région supra-hyoïdienne
12. Région infra-hyoïdienne
13. Espace omo-trapézien (= région sus-claviculaire)

**Double-flèche :** distance d'1 pouce



## **II) L'anatomie du crâne sous différentes vues.**

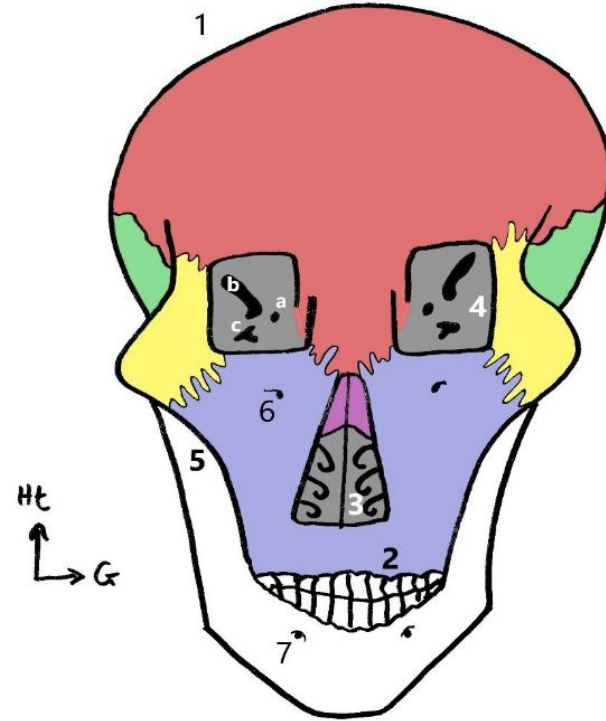
Le support squelettique de la tête et du cou comprend :

- Le rachis cervical avec 7 vertèbres : l'ensemble du rachis cervical est concave en arrière : lordose cervicale
- Les os du crâne avec le neurocrâne et le splanchnocrâne.



# A) VUE ANTÉRIEURE

- L'orifice antérieur des cavités orbitaires.
- L'os nasal
- L'os frontal
- L'os zygomatique
- Le maxillaire centré par l'orifice des fosses nasales.
- La mandibule avec deux branches et le corps en avant sur lequel on retrouve l'éminence mentonnière entourée par les orifices mentonniers.

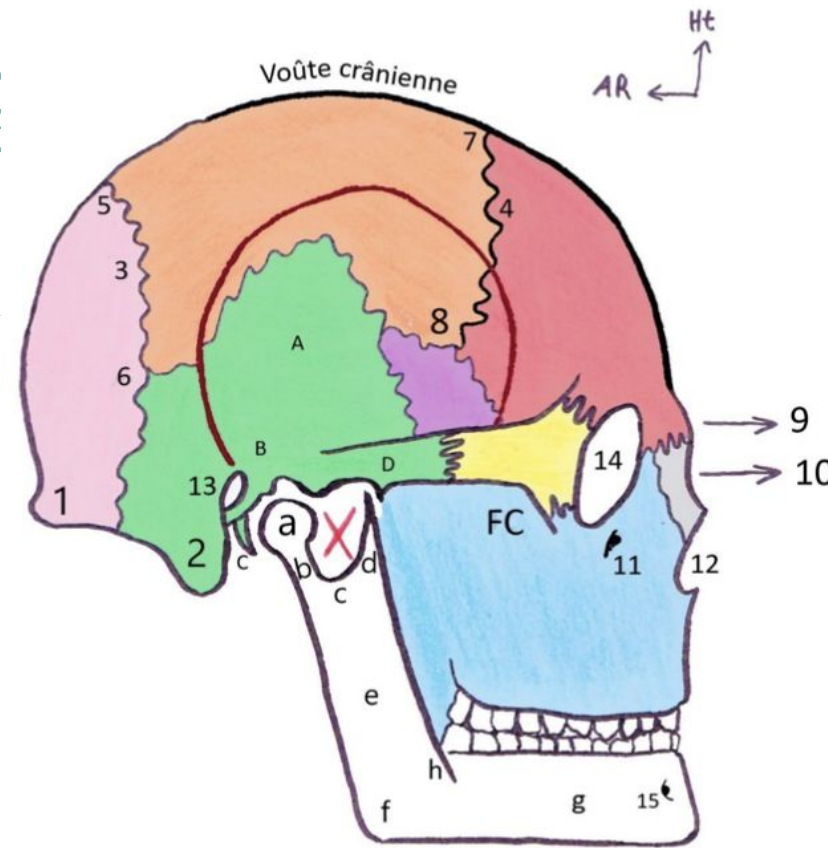




## B) VUE LATÉRALE

- En arrière : **l'os occipital**.
- En avant de l'occipital : **l'os temporal**.
- La grande aile du Sphénoïde
- L'os pariétal
- L'os frontal
- L'os zygomatique
- la cavité orbitaire
- l'os nasal
- l'os maxillaire

- **la mandibule** avec son processus coronoïde ,une échancrure, un col, une tête, une branche (verticale) de chaque côté et un corps (horizontal) avec l'orifice sous mentonnier et la saillie du menton au niveau de celui-ci.



## C) VUE SUPÉRIEURE

Le crâne a la forme d'une **cruche de terre**. On y observe :

-> Les **anses** de la cruche qui sont composées de l'**os zygomatique** et du **processus zygomatique de l'os temporal**.

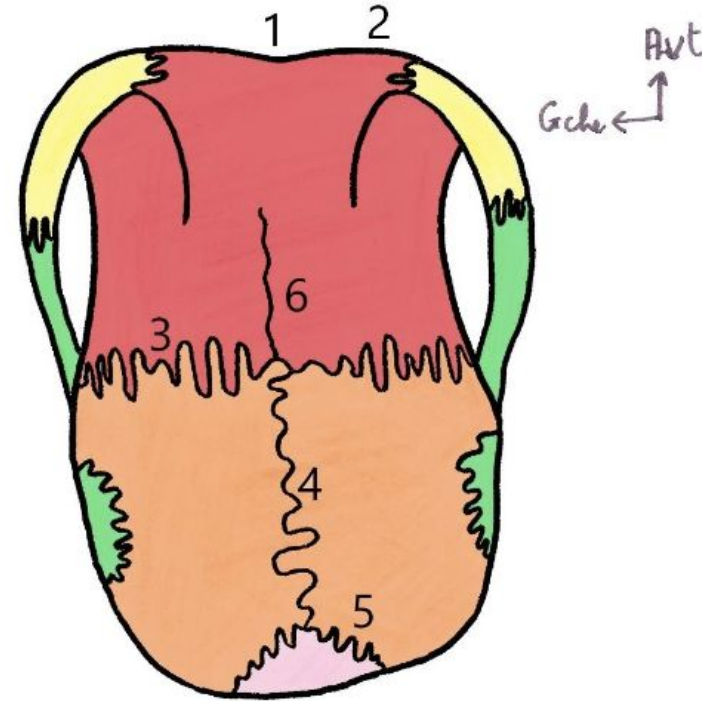
-> L'**os frontal** avec la saillie des sinus frontaux. Suture frontale (3).

-> Les **os pariétaux** avec la suture sagittale (4). Le point bregma est à la jonction entre la suture sagittale et frontale correspondant à la grande fontanelle chez l'enfant.

-> L'**écaille de l'os occipital**.

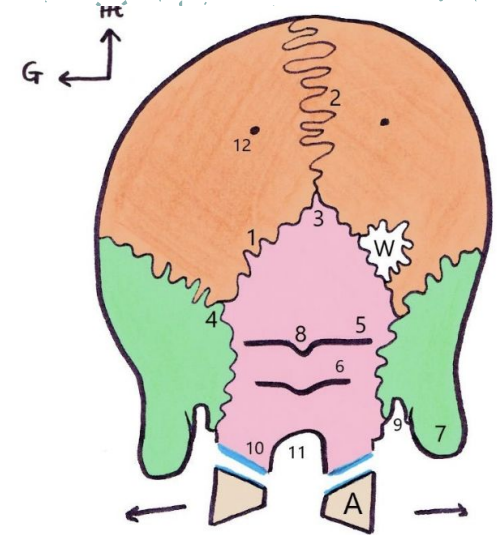
Le point lambda (ancienne suture lambdatique ou lambdoïde chez l'enfant)

se situe à la jonction entre la suture sagittale et la suture lambdatique (5).



## D) VUE POSTÉRIEURE

- **L'os temporal**, avec le processus mastoïde et la rainure du muscle digastrique
- **L'os occipital** avec : les condyles occipitaux encroûtés de cartilage articulaire
- l'écaille de l'occipital, la Protubérance occipitale externe, la LNS, la LNI
- Un **os wormien** ou **os de suture**
- **Les deux os pariétaux**



# III) LA CAVITÉ ORBITAIRE

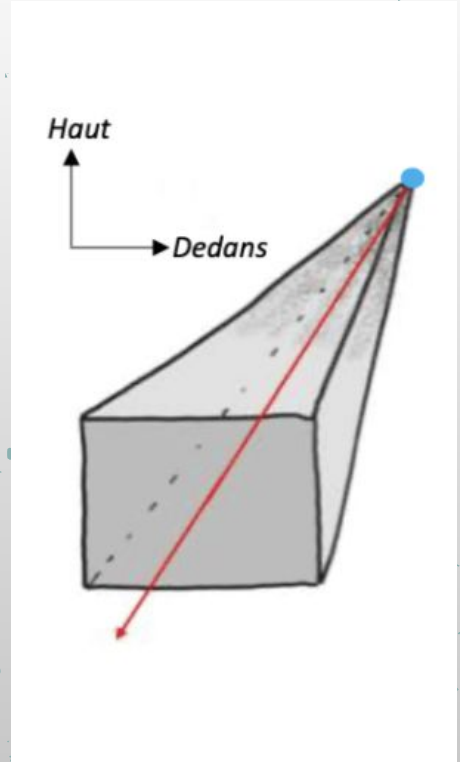
Elles contiennent les yeux ainsi que leurs muscles extrinsèques et les glandes lacrymales.

L'orifice externe de la cavité orbitaire est visible sur une vue antérieure du crâne. Il a une forme de **rectangle/carré brisé** dans sa partie **interne**.

-Pyramide à base antérieure correspondant à l'orifice externe ou antérieur.

- Une face médiale
- Une face supérieure
- Une face latérale
- Une face inférieure

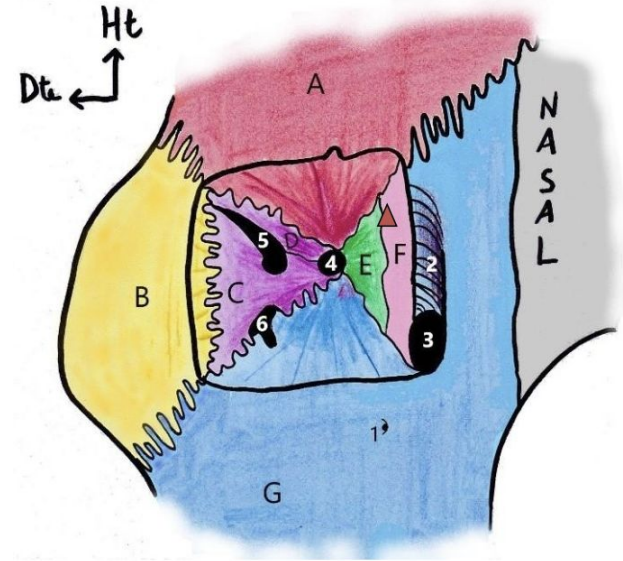
Le grand axe de cette pyramide est oblique vers l'avant et vers le dehors, il part du sommet interne de cette pyramide. +++



# A) LES PAROIS ORBITAIRES

L'orifice antérieur de la cavité orbitaire est limité :

- En bas et en dedans par le maxillaire
- En dehors par le zygomatique
- En haut par le frontal



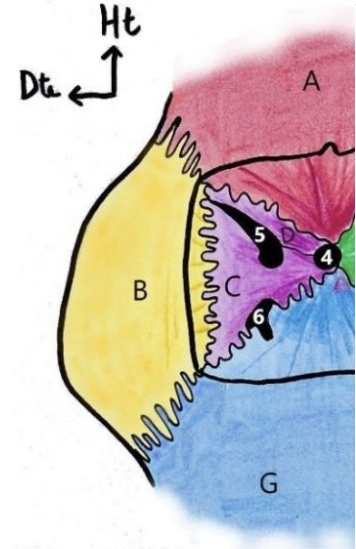
# 1) La paroi latérale

En avant et en dehors de cette paroi : **zygomatique**

En arrière : **sphénoïde** avec de l'extérieur vers l'intérieur, la grande aile puis la petite aile.

Au niveau de la PAS -> **le foramen optique, traversé par le nerf optique (II) et l'artère ophtalmique de Willis. +++**

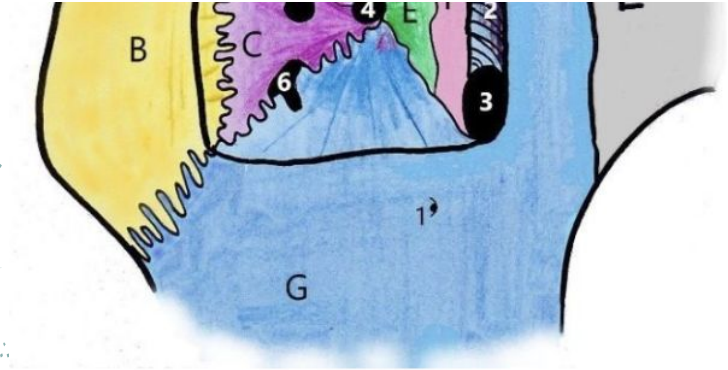
Entre la GAS et la PAS -> **fissure orbitaire supérieure traversée par les nerfs III, IV, VI (les oculomoteurs) et le V1 (branche ophtalmique du nerf trijumeau V) qui présente trois branches terminales : le nerf frontal, le lacrymal et le nasal.+++**



## 2) La paroi inférieure

Elle est uniquement formée par l'os **maxillaire**.

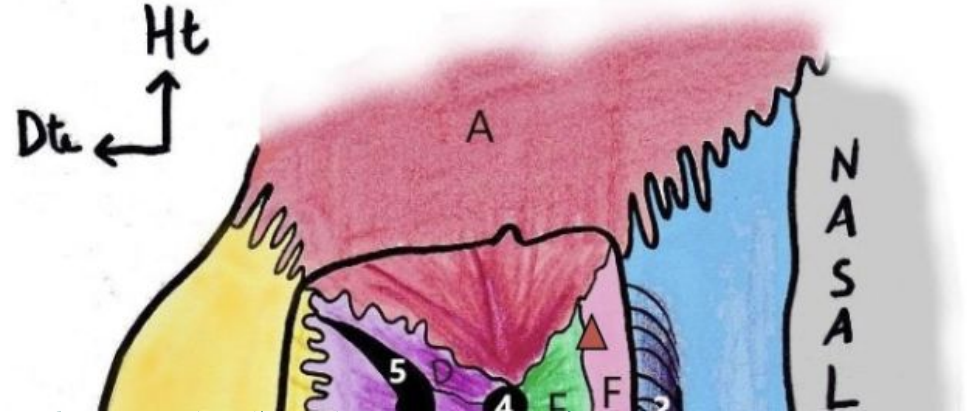
**FOI** traversée par le *nerf maxillaire V2*.





### 3) la paroi supérieure

Elle est uniquement formée par l'os **frontal**.



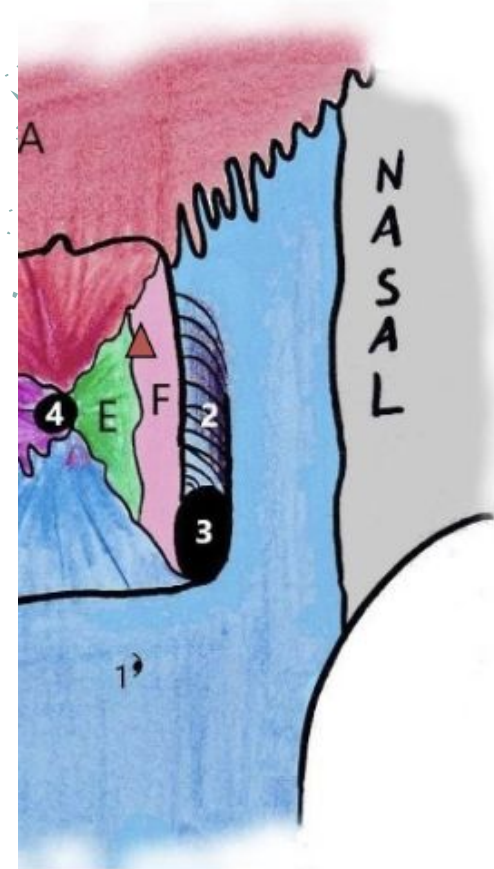


## 4) Paroi médiale

Au fond de la paroi -> l'**éthmoïde**, la partie visible correspond à l'os **planum**, il s'agit de la paroi latérale du labyrinthe éthmoïdien.

- Un peu plus en avant, la paroi est formée par l'os **lacrymal**.
- La partie la plus antérieure est la gouttière lacrymale partiellement taillée dans le **maxillaire**.

Cette gouttière s'ouvre, dans sa partie la plus inférieure, par le canal lacrymo-nasal.



La cavité orbitaire est entourée de nombreuses autres cavités :

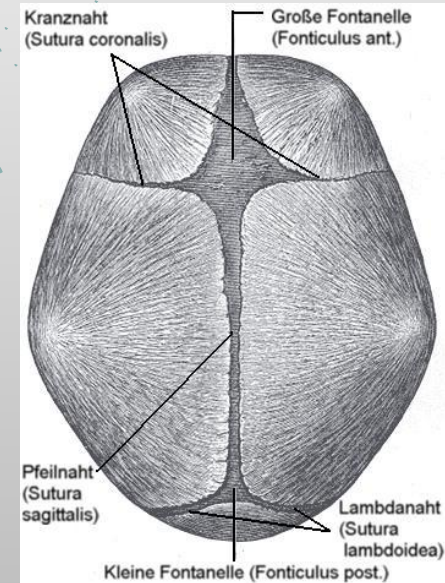
- En dedans il y a **les fosses nasales**
- Au-dessous se trouve **le sinus maxillaire**
- Au-dessus il y a **le sinus frontal**
- En dehors se trouve **la fosse temporale**



# I) LES FONTANELLES

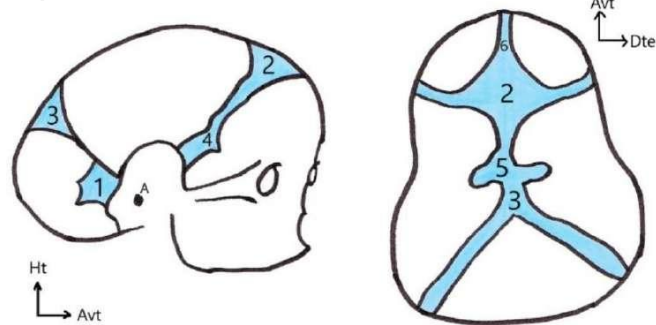
Le crâne du nouveau-né est constitué d'os, qui sont des **os de membrane** et qui n'ont pas complètement achevé leur formation à la naissance et ne sont donc pas totalement fusionnés.

Il reste alors des espaces non ossifiés entre les os en développement, qui correspondent aux fontanelles.



# A) Les différentes fontanelles

- La **fontanelle astérique** (1), entre temporal, occipital et pariétal.
- La **fontanelle bregmatique** = **grande fontanelle** (2), entre frontal et pariétaux. C'est la plus importante car c'est la plus saillante. **Elle a un véritable rôle clinique.**
- La **fontanelle lambdatique** (3) entre les pariétaux et l'occipital.
- La **fontanelle ptérique** (4) séparant l'os temporal, le sphénoïde, le pariétal et le frontal.
- La **fontanelle obélique** (5) il s'agit d'une extension de la partie médiane entre les deux os pariétaux.
- La **fontanelle métopique** (6) qui servait à l'origine à séparer les deux ébauches frontales de l'embryon.



# **U) QCMS d'entraînement**

# QCMS :

**QCM 1 : À propos de l'os pariétal, il s'articule avec :**

- A. L'os occipital
- B. Le sphénoïde
- C. L'os temporal
- D. L'os frontal
- E. Toutes les propositions sont fausses.

**QCM 1 : À propos de l'os pariétal, il s'articule avec :**

- A. L'os occipital**
- B. Le sphénoïde**
- C. L'os temporal**
- D. L'os frontal**
- E. Toutes les propositions sont fausses.

Réponse : ABCD

**QCM 2 : À propos de l'Anatomie générale de la tête et du cou, indiquez la ou les bonne(s) réponse(s) :**

- A) La cavité orbitaire a la forme d'une pyramide à base antérieure.
- B) Le grand axe de cette pyramide est oblique vers l'avant et vers le dedans.
- C) L'orifice antérieur de la cavité orbitaire est limité en bas et en dehors par le maxillaire.
- D) L'orifice antérieur de la cavité orbitaire est limité en haut par le frontal.
- E) Toutes les propositions sont fausses.



**QCM 2 : À propos de l'Anatomie générale de la tête et du cou, indiquez la ou les bonne(s) réponse(s) :**

**A) La cavité orbitaire a la forme d'une pyramide à base antérieure.**

**B) Le grand axe de cette pyramide est oblique vers l'avant et vers le dedans.**

**Vers l'avant et le dehors.**

**C) L'orifice antérieur de la cavité orbitaire est limité en bas et en dehors par le maxillaire.**

**En dedans.**

**D) L'orifice antérieur de la cavité orbitaire est limité en haut par le frontal.**

**E) Toutes les propositions sont fausses.**

**Réponse : AD**

**QCM 3 : À propos de l'Anatomie générale de la tête et du cou, indiquez la ou les bonne(s) réponse(s) :**

- A) La paroi inférieure de la cavité orbitaire est uniquement formée par l'os maxillaire.
- B) La paroi supérieure de la cavité orbitaire est uniquement formée par l'os frontal.
- C) La FOI se situe entre la petite et la grande aile du sphénoïde.
- D) La gouttière lacrymale est la partie la plus postérieure de la partie médiale de la cavité orbitaire.
- E) Toutes les propositions sont fausses.

**QCM 3 : À propos de l'Anatomie générale de la tête et du cou, indiquez la ou les bonne(s) réponse(s) :**

**A) La paroi inférieure de la cavité orbitaire est uniquement formée par l'os maxillaire.**

**B) La paroi supérieure de la cavité orbitaire est uniquement formée par l'os frontal.**

**C) La FOI se situe entre la petite et la grande aile du sphénoïde.**

**C'est la FOS.**

**D) La gouttière lacrymale est la partie la plus postérieure de la partie médiale de la cavité orbitaire.**

**La plus antérieure.**

**E) Toutes les propositions sont fausses.**

Réponse : AB

**QCM 4 : À propos de l'Anatomie générale de la tête et du cou, indiquez la ou les bonne(s) réponse(s) :**

- A) Le rachis cervical est constitué de sept vertèbres constituant une cyphose cervicale.
- B) La FOI est traversée par le V1.
- C) L'orifice antérieur de la cavité orbitaire est délimité en dehors par le sphénoïde.
- D) Les sutures des os du crâne sont dentelées permettant une mobilité des os.
- E) Toutes les propositions sont fausses.

**QCM 4 : À propos de l'Anatomie générale de la tête et du cou, indiquez la ou les bonne(s) réponse(s) :**

**A) Le rachis cervical est constitué de sept vertèbres constituant une cyphose cervicale.  
LORDOSE**

**B) La FOI est traversée par le V1.**

**Non par le V2.**

**C) L'orifice antérieur de la cavité orbitaire est délimité en dehors par le sphénoïde.**

**C'est par l'os zygomatique.**

**D) Les sutures des os du crâne sont dentelées permettant une mobilité des os.**

**Elles empêchent la mobilité des os.**

**E) Toutes les propositions sont fausses.**

**Réponse : E**

**Si vous avez des questions -> fofo**

**BON COURAGE**