

An anatomical illustration of the human respiratory system. The image shows a blue-tinted, semi-transparent view of the human torso, focusing on the chest. The rib cage, spine, and shoulder blades are visible in a light blue color. The lungs are depicted in a reddish-brown color, with the trachea and bronchi visible in the center. The overall style is medical and educational.

L'appareil respiratoire

By ScapOulah
Le JTUT'

+

•

0

Sommaire

Le thorax

Les lignes anatomiques

Le médiastin

Les nomenclatures du médiastin

Les poumons

La trachée

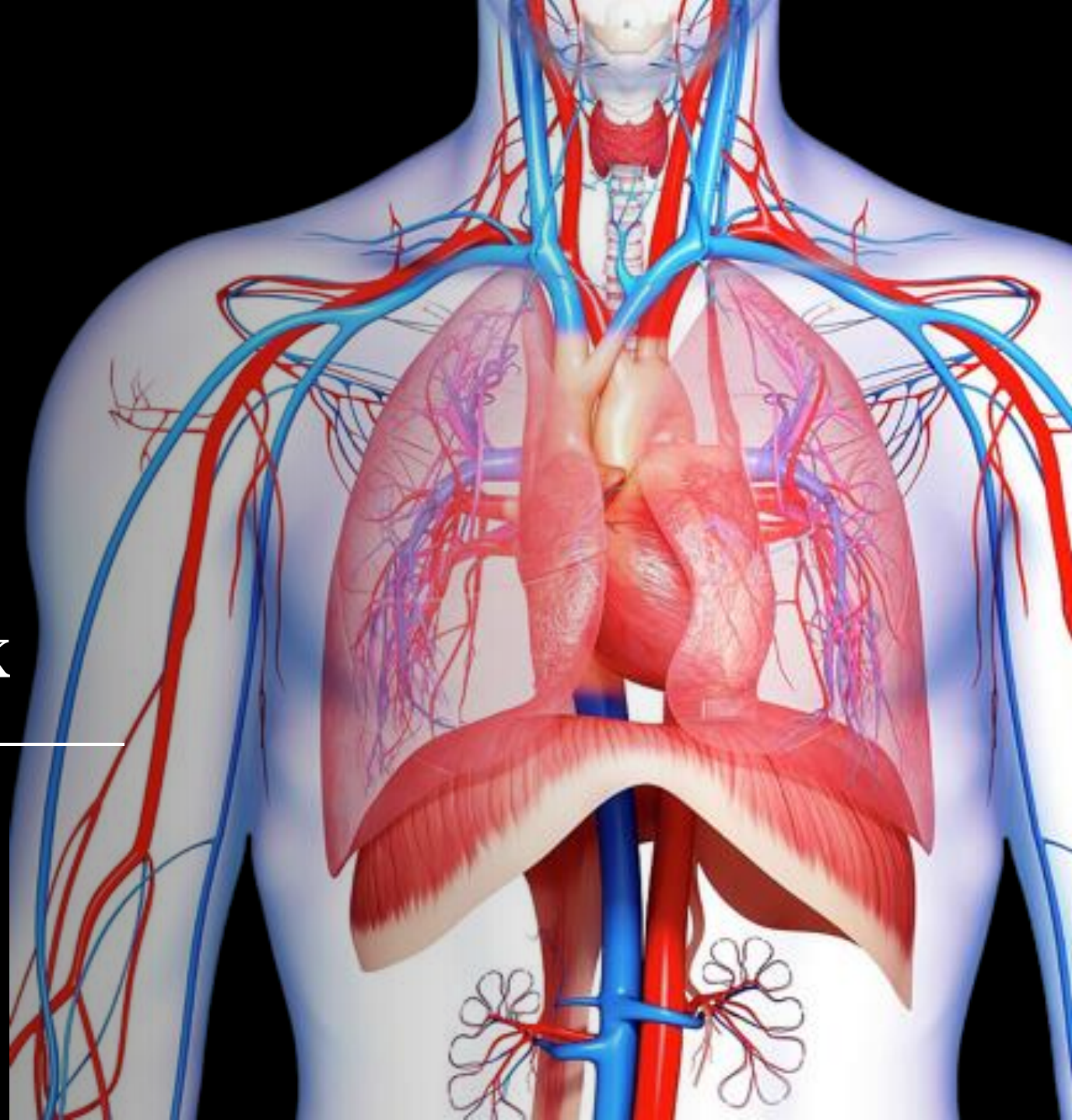
Les bronches

Les nerfs

Les coupes

Entraînement !

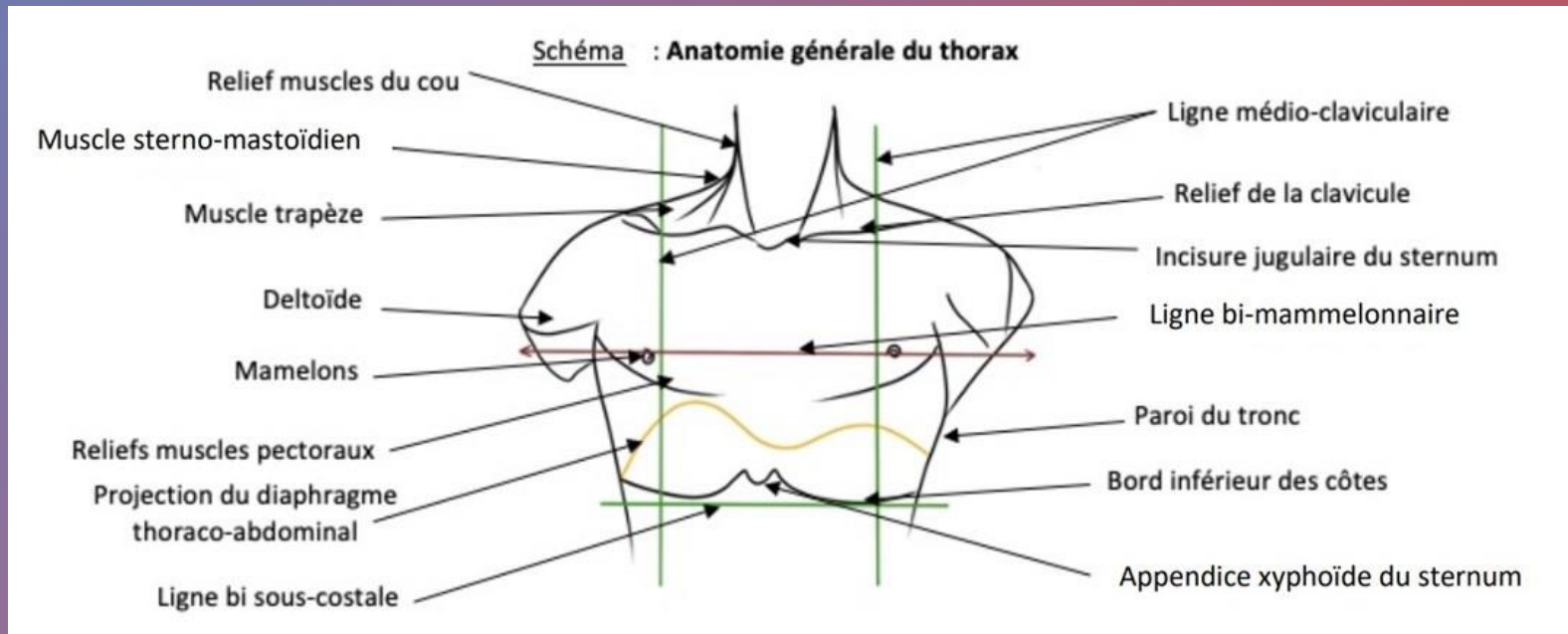
Le thorax



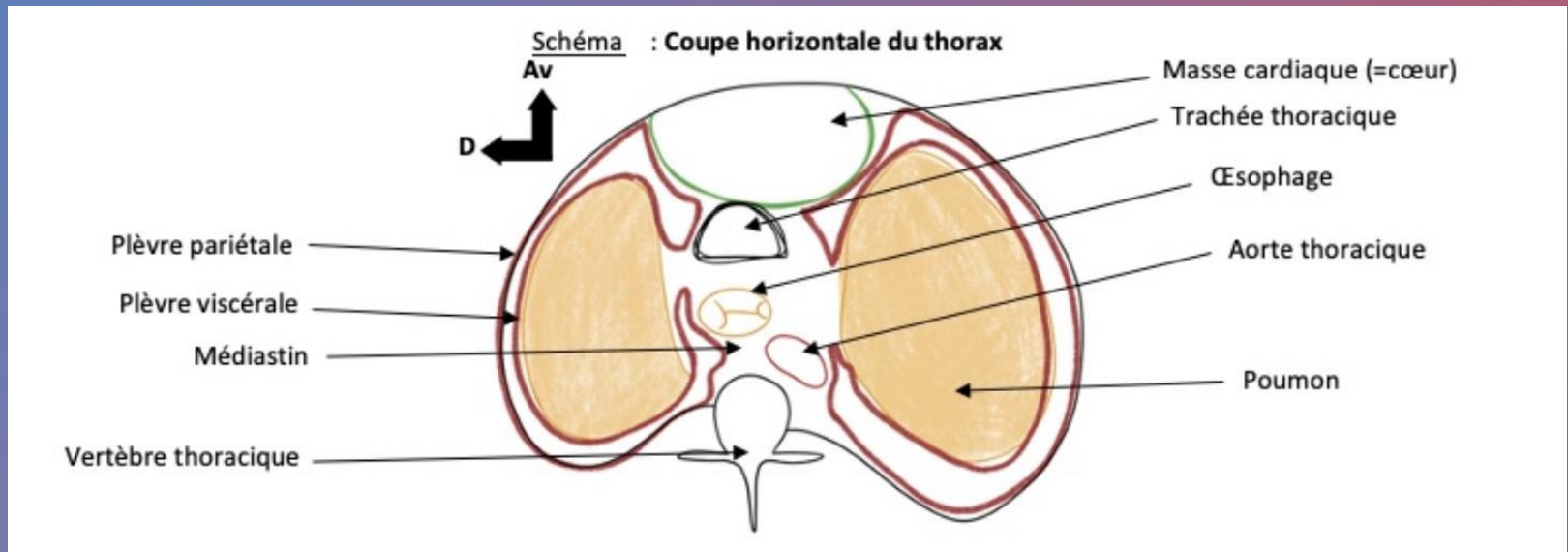
Les lignes anatomiques



Lignes	Orientation	Projection
Médio-claviculaires	Verticale	Mamelons en dehors
Bi mamelonnaire	Horizontale	Mamelons
Bi sous-costale	Horizontale	Bord inférieur des côtes



Le médiastin \Leftrightarrow milieu



Mémo

- VAOT <3
- « Va voter ! <3 »

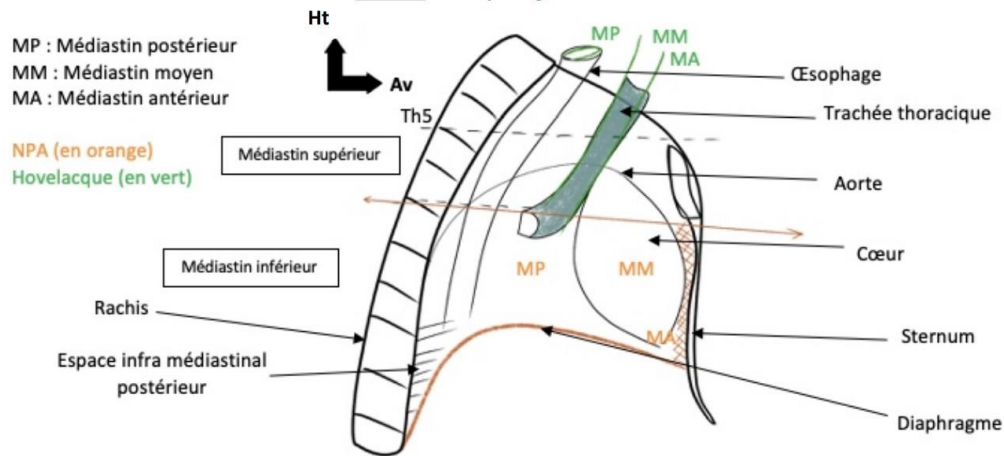


Pneumothorax, Hémithorax



Les nomenclatures du médiastin

Schéma : Coupe sagittale du thorax

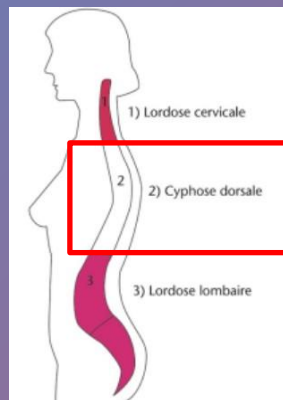


Hovelacque

- Trachée
- A connaître

Internationale

- Cœur + Th5
- Référence



Classification du médiastin d'Hovelacque

Médiastin antérieur : en avant du plan de la trachée
Médiastin moyen : se projette en regard de la trachée
Médiastin postérieur : en arrière du plan de la trachée

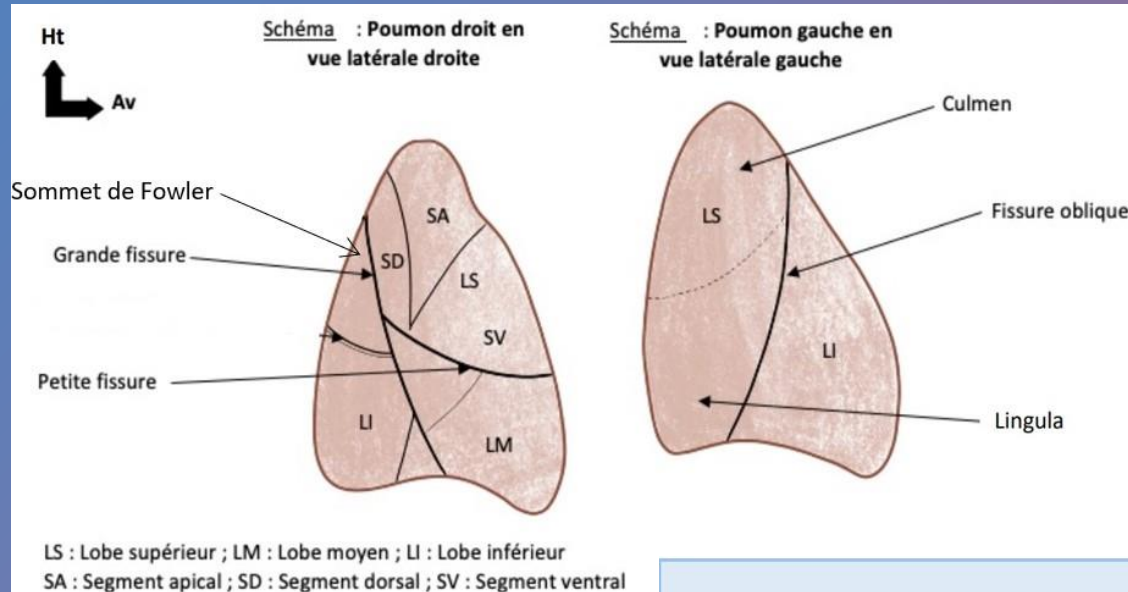
Classification de la nomenclature actuelle internationale (NPA)

Médiastin antérieur : l'espace situé entre le cœur et le sternum
Médiastin moyen : l'espace en regard de la masse cardiaque
Médiastin postérieur : l'espace en arrière du cœur
Médiastin supérieur : au-dessus de la bifurcation trachéale
Médiastin inférieur : au-dessous de la bifurcation trachéale

Les poumons



Les poumons



Poumon D

- 3 lobes

Poumon G :

- 2 lobes

Mémo

- Droit rime avec trois : poumon droit → 3 lobes

Fissure = scissure

POUMON DROIT

- Forme pyramidale
- Une base (posée sur la coupole diaphragmatique droite) et un sommet

Apparaissent à sa surface ce qu'on appelle **des scissures (= fissures)** permettant de distinguer les lobes supérieur, moyen et inférieur :

- La **grande scissure** sépare le lobe inférieur du lobe supérieur et moyen
- La **petite scissure** sépare le lobe supérieur du lobe moyen.

POUMON GAUCHE

- Forme pyramidale
- Une base (posée sur la coupole diaphragmatique gauche) et un sommet

Cette fois-ci **une seule scissure** permettant de distinguer les lobes supérieur et inférieur :

- La **scissure oblique** qui distingue le lobe supérieur (dont le sommet s'appelle le culmen et dont la base s'appelle la lingula) et le lobe inférieur.



La trachée

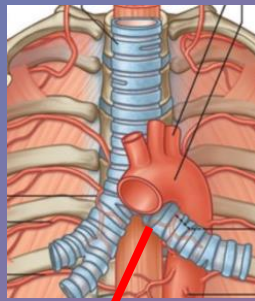
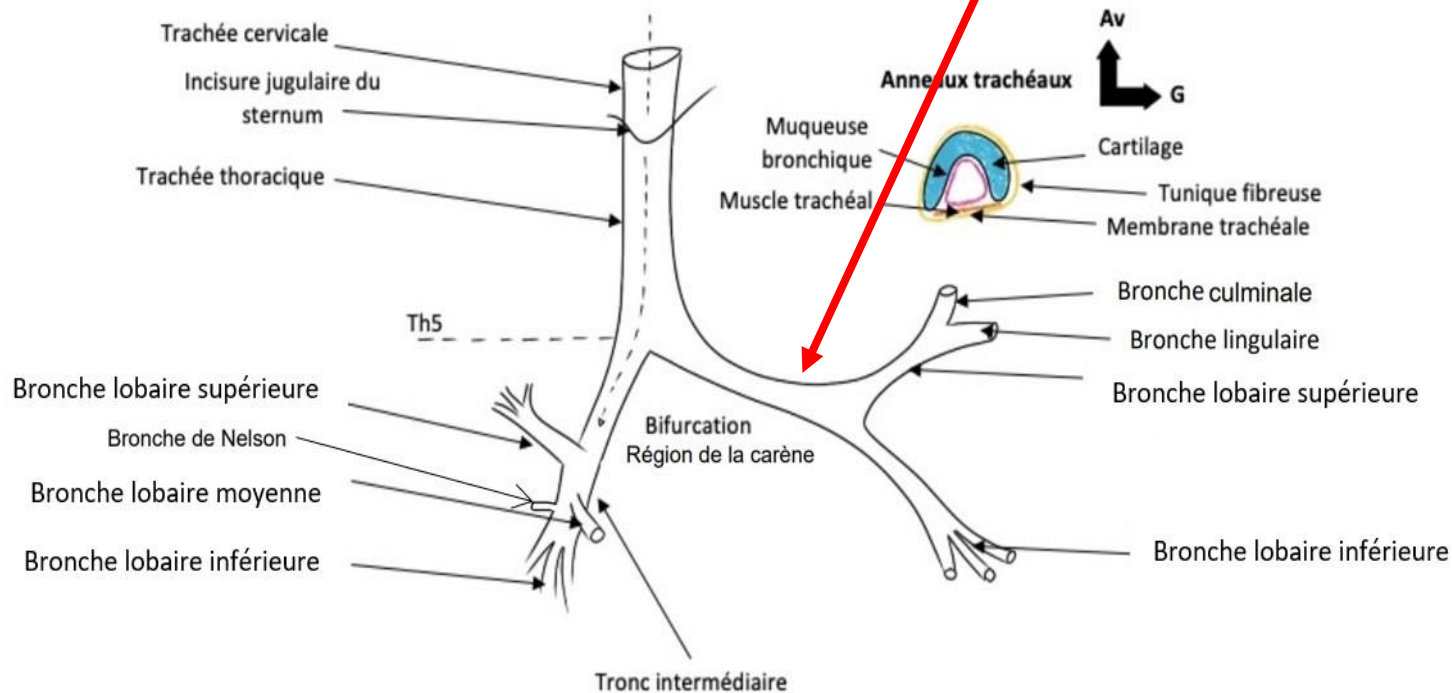


Schéma : Division bronchique



Trachée, cervicale
puis thoracique

Cartilage

Tunique fibreuse
(→ membrane
trachéale)

Muqueuse
bronchique

Muscle trachéal :
contractilité

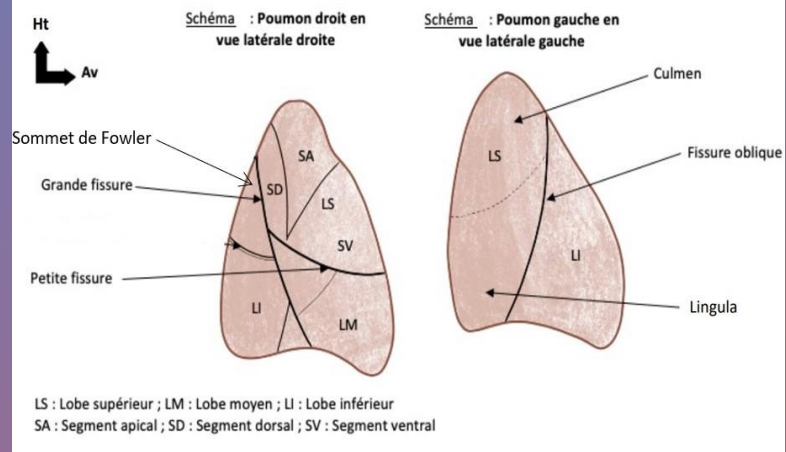
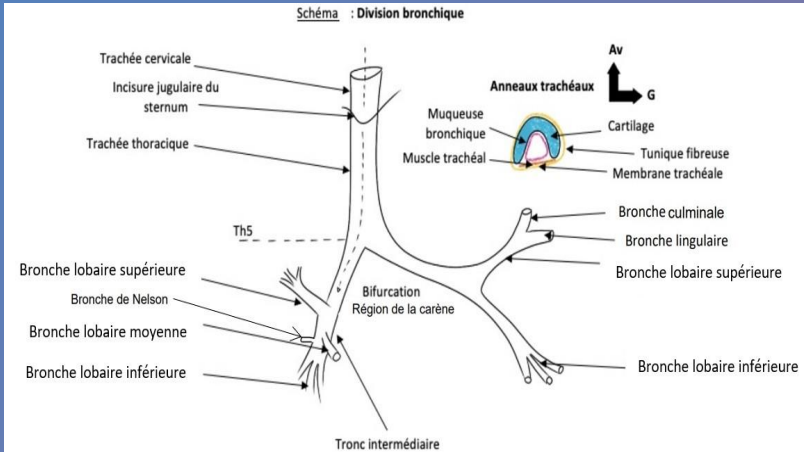
Bronches
pulmonaires
(= principales)

Bronches
lobaires

Bronches
segmentaires



Les bronches



BRANCHE PULMONAIRE DROITE :
Se divise en 3 bronches lobaires

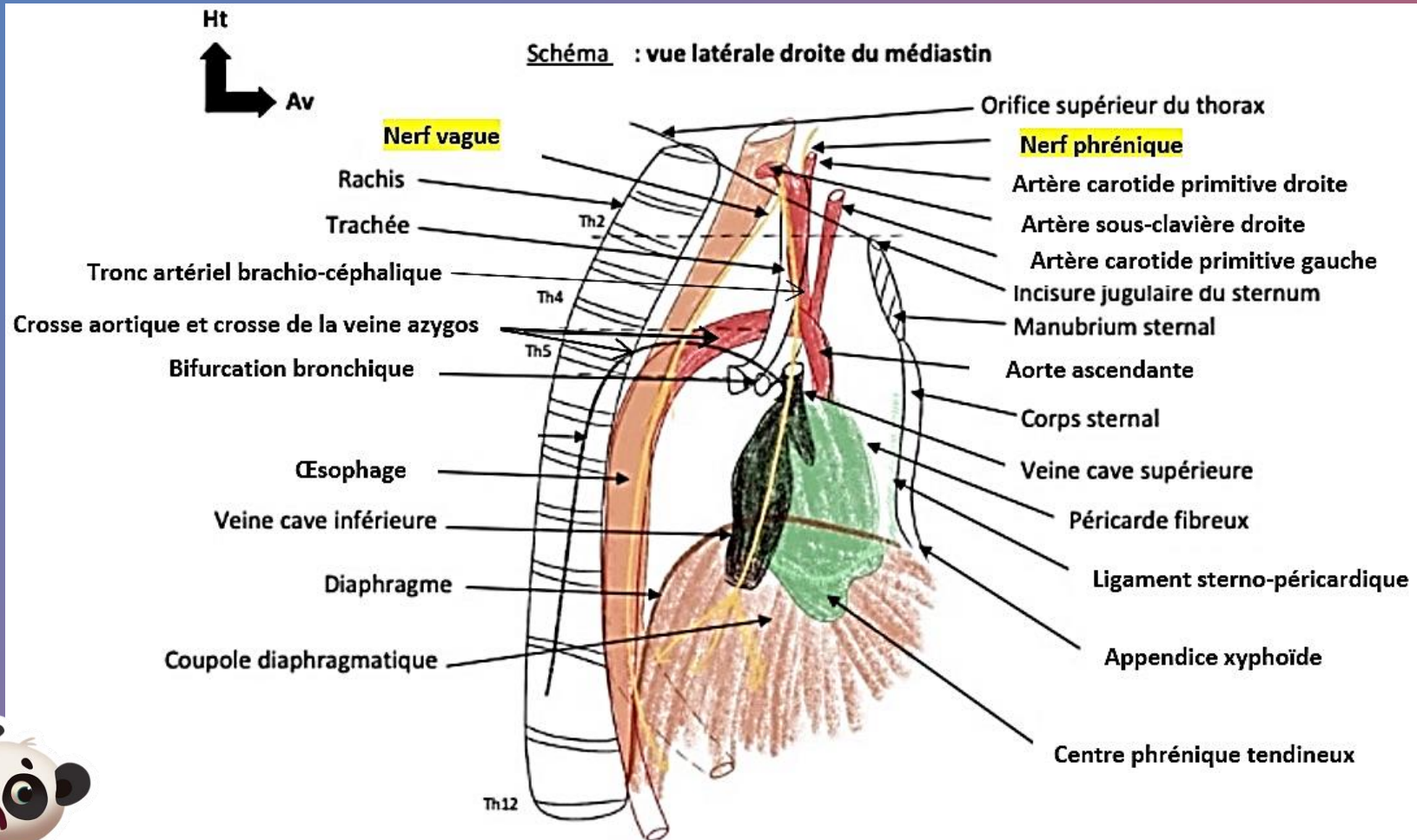
- **Bronche lobaire supérieure** → Ventile le lobe supérieur
- Tronc intermédiaire** donne :
 - **Bronche lobaire moyenne** → Ventile le lobe moyen
 - **Bronche lobaire inférieure** → Ventile le lobe inférieur
- + **La bronche de Nelson** (à l'arrière du tronc intermédiaire) → Ventile le **sommet de Fowler** (sommet du lobe inférieur)

BRONCHE PULMONAIRE GAUCHE :
Se divise en 2 bronches lobaires

- Bronche **lobaire supérieure** → Ventile le lobe supérieur
- **Bronche culminale** → Ventile l'apex du lobe supérieur (**culmen**)
- **Bronche lingulaire** → Ventile la pointe du lobe supérieur (**lingula**)
- Bronche **lobaire inférieure** → Ventile le lobe inférieur

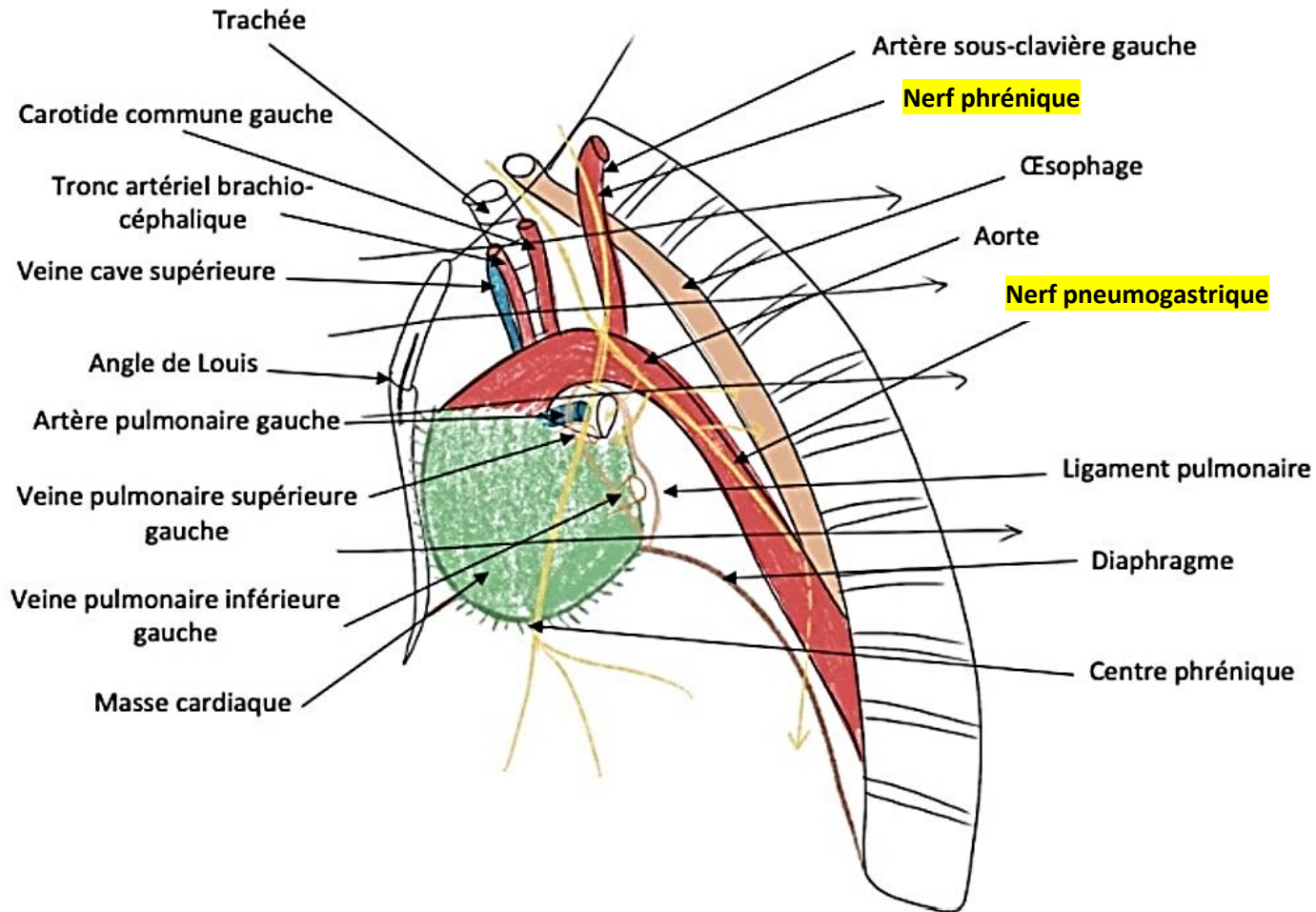
Les nerfs à connaître :

Vue des nerfs côté droit



Les nerfs à connaître : Vue des nerfs côté gauche

Schéma : vue latérale gauche du médiastin



Les nerfs à connaître : tableau recap'

Nerf	Droit	Gauche
<p>Nerf vague = pneumogastrique</p> <p>Nerf parasympathique Nerf qui va se diriger vers les organes du système digestif</p>	<ul style="list-style-type: none"> Rentre dans le thorax entre l'artère carotide commune et la veine jugulaire interne <u>droite</u> Se place <u>à droite puis en arrière de l'œsophage</u> 	<ul style="list-style-type: none"> Rentre dans le thorax entre l'artère carotide commune et la veine jugulaire interne <u>gauche</u> Se place <u>en avant de l'œsophage pour donner des rameaux à l'œsophage, aux bronches...</u>
<p>Nerf phrénique</p> <p>Le mot « phrénique » est associé au diaphragme, c'est donc le nerf qui va innerver le diaphragme</p>	<ul style="list-style-type: none"> Il rentre dans le thorax entre l'artère sous-clavière et la veine sous-clavière <u>droites</u> <u>En rapport avec la VCS et avec l'atrium droit, contre le péricarde</u> <u>Puis en rapport avec la VCI</u> Rejoint le diaphragme pour l'innerver de ses 3 branches 	<ul style="list-style-type: none"> Il rentre dans le thorax entre l'artère sous-clavière et la veine sous-clavière <u>gauches</u> <u>Se poursuit vers la crosse de l'aorte</u> <u>Puis vers le ventricule gauche</u> Rejoint le diaphragme pour l'innerver de ses 3 branches

Mémo : si tu freines, c'est que tu ne veux pas crever (être sous terre)

Les repères à connaître

Th2	Incisure jugulaire du sternum
Th4	Crosse aortique Crosse de l'arc azygos Angle de Louis
Th5	Carène = bifurcation trachéale/bronchique
Th8	Diaphragme Appendice xyphoïde du sternum
Th9	Hiatus VCI
Th10	Hiatus œsophagien
Th12	Hiatus aortique

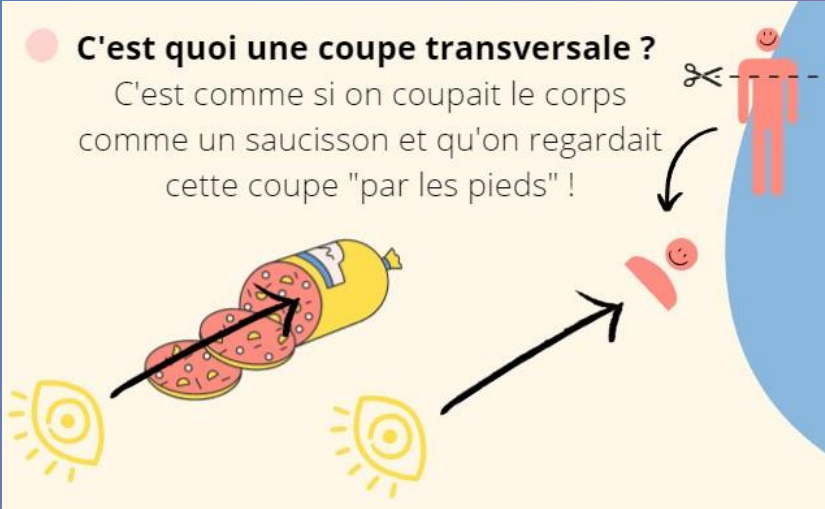


L'aorte, est plus visible à **gauche** : moyen mémo = **a**orte / **g**auche
L'œsophage est plus visible à **droite** : moyen mémo = **œ**sophage / **d**roite

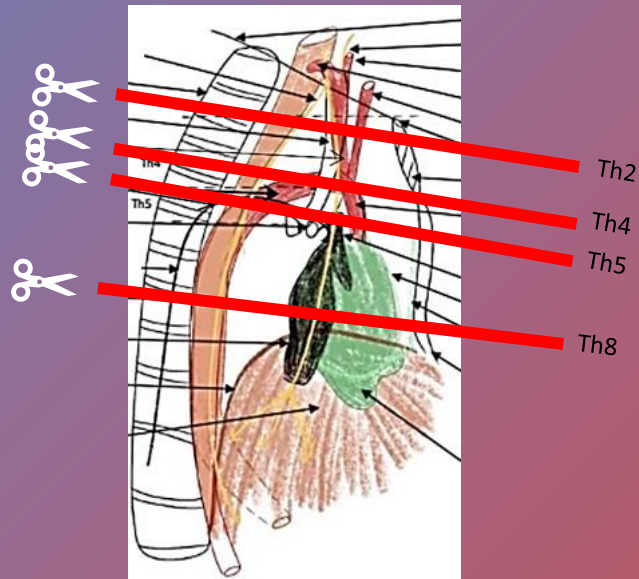
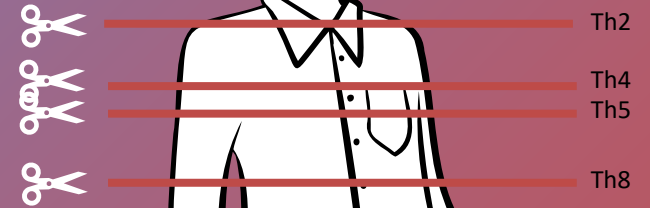
Les coupes

● C'est quoi une coupe transversale ?

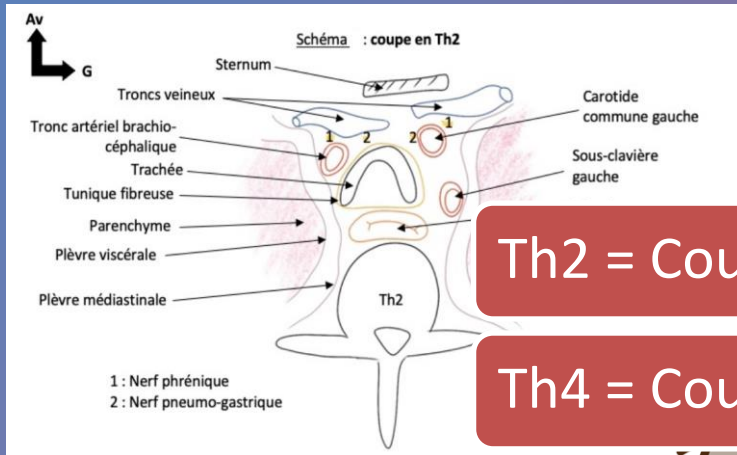
C'est comme si on coupait le corps comme un saucisson et qu'on regardait cette coupe "par les pieds" !



+
•
○

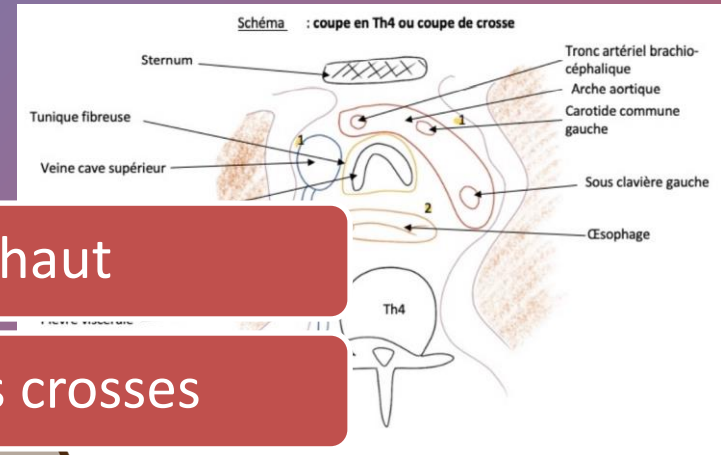


Les 4 coupes : étape découverte

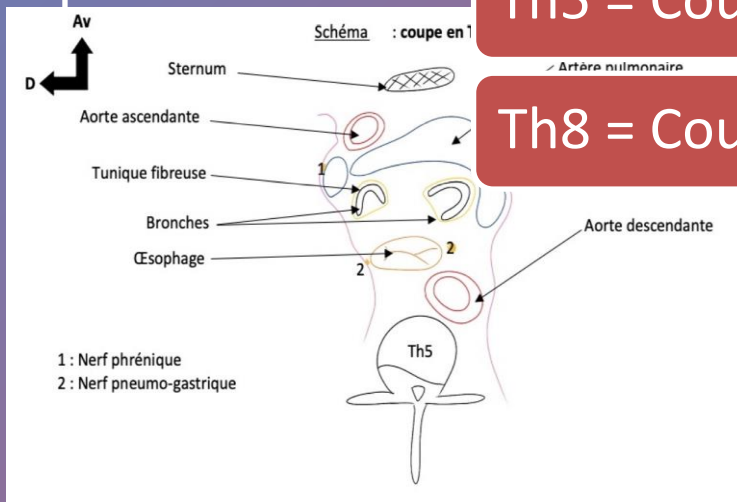


Th2 = Coupe du haut

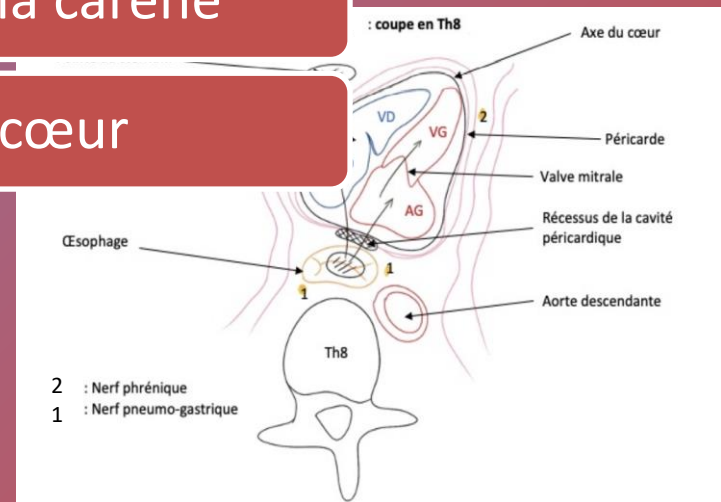
Th4 = Coupe des crosses



Th5 = Coupe de la carène



Th8 = Coupe du cœur



Entraînement !



QCM 1 : énoncé

A propos des propositions suivantes, laquelle (lesquelles) est (sont) juste(s) ?

- A) La ligne bi sous-costale a une disposition verticale
- B) De l'avant vers l'arrière on peut retrouver : sternum, cœur, trachée, œsophage, aorte descendante, vertèbre
- C) La nomenclature d'Hovelacque est centrée sur le cœur
- D) La nomenclature internationale est centrée sur le cœur
- E) Toutes les propositions sont fausses

QCM 1 : correction

A propos des propositions suivantes, laquelle (lesquelles) est (sont) juste(s) ?

- A) La ligne bi sous-costale a une disposition ~~verticale~~ **Horizontale**
- B) De l'avant vers l'arrière on peut retrouver : sternum, cœur, trachée, œsophage, aorte descendante, vertèbre **Mémo : VAOT <3 à l'envers**
- C) La nomenclature d'Hovelacque est centrée sur ~~le cœur~~ **La trachée**
- D) La nomenclature internationale est centrée sur le cœur
- E) Toutes les propositions sont fausses

Réponse : BD

QCM 2 : énoncé

A propos des propositions suivantes, laquelle (lesquelles) est (sont) juste(s) ?

- A) Le poumon droit possède 3 lobes (*c'est le panda qui me l'a dit*)
- B) Les scissures du poumon gauche sont : la grande scissure et la petite scissure
- C) Les fissures du poumon droit sont : la grande fissure et la petite fissure
- D) La bronche pulmonaire gauche est plus longue et horizontale que la bronche pulmonaire droite, et elle est enjambée par l'aorte
- E) Toutes les propositions sont fausses

QCM 2 : correction

A propos des propositions suivantes, laquelle (lesquelles) est (sont) juste(s) ?

A) Le poumon droit possède 3 lobes (*c'est le panda qui me l'a dit*)

Mémo : droit – trois, et en plus le panda a toujours raison.

B) Les scissures du poumon gauche sont : ~~la grande scissure et la petite scissure~~ **A gauche une seule scissure/fissure = la scissure oblique**

C) Les fissures du poumon droit sont : la grande fissure et la petite fissure

D) La bronche pulmonaire gauche est plus longue et horizontale que la bronche pulmonaire droite, et elle est enjambée par l'aorte

Oui +++

E) Toutes les propositions sont fausses

Réponses : ACD

QCM 3 : énoncé

A propos des propositions suivantes, laquelle (lesquelles) est (sont) juste(s) ?

- A) Le nerf phrénique droit entre dans le thorax entre l'artère et la veine sous-clavière droites
- B) Le nerf vague gauche chemine en avant de l'œsophage
- C) Le nerf vague droit entre dans le thorax entre l'artère carotide commune et la veine jugulaire interne droites
- D) Le nerf phrénique droit est en rapport avec la VCS, l'atrium droit et la VCI
- E) Toutes les propositions sont fausses

QCM 3 : correction

A propos des propositions suivantes, laquelle (lesquelles) est (sont) juste(s) ?

- A) Le nerf phrénique droit entre dans le thorax entre l'artère et la veine sous-clavière droites
- B) Le nerf vague gauche chemine en avant de l'œsophage
- C) Le nerf vague droit entre dans le thorax entre l'artère carotide commune et la veine jugulaire interne droites
- D) Le nerf phrénique droit est en rapport avec la VCS, l'atrium droit et la VCI
- E) Toutes les propositions sont fausses

Réponses : ABCD

QCM 4 : énoncé

A propos des propositions suivantes, laquelle (lesquelles) est (sont) juste(s) ?

- A) En Th2, il y a la carène
- B) En Th4, il y a l'incisure jugulaire du sternum
- C) En Th5, il y a la crosse de l'aorte et la crosse de la veine azygos
- D) En Th9, il y a le hiatus de l'œsophage
- E) Tout est faux

QCM 4 : correction

A propos des propositions suivantes, laquelle (lesquelles) est (sont) juste(s) ?

- A) En Th2, il y a ~~la carène~~ l'incisure jugulaire du sternum
- B) En Th4, il y a ~~l'incisure jugulaire du sternum~~ les crosses + l'angle de Louis
- C) En Th5, il y a ~~la crosse de l'aorte et la crosse de la veine azygos~~ la carène +++
- D) En Th9, il y a le hiatus de ~~l'œsophage~~ la VCI
- E) Tout est faux

Réponse : E

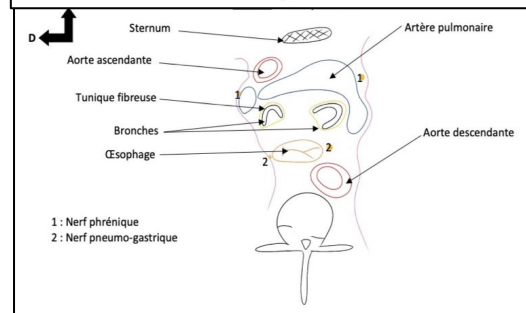
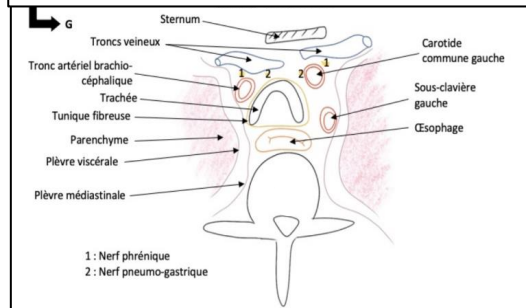
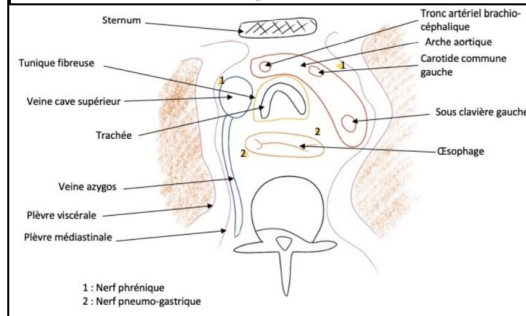
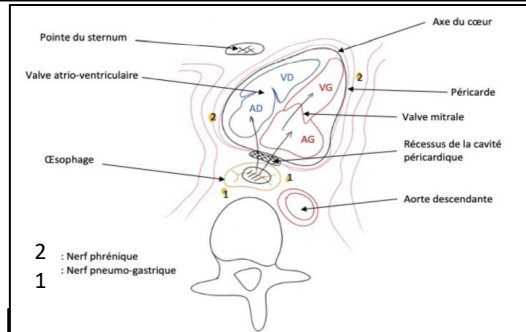
Petit jeu <3

Th2

Th4

Th5

Th8



Coupe « du haut »

Coupe de la carène

Coupe des crosses

Coupe du cœur

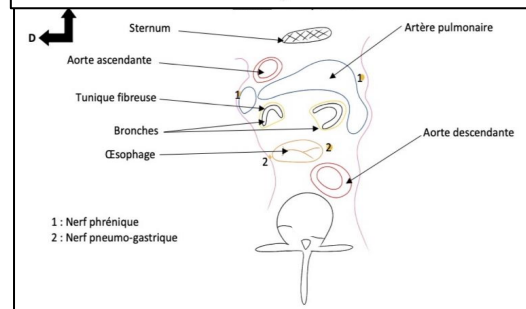
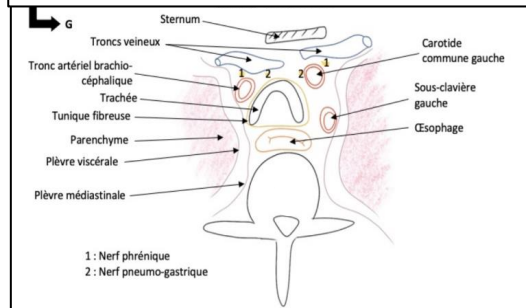
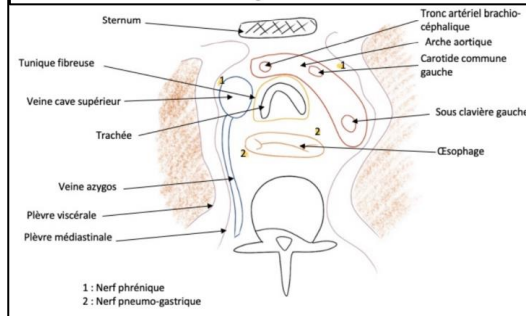
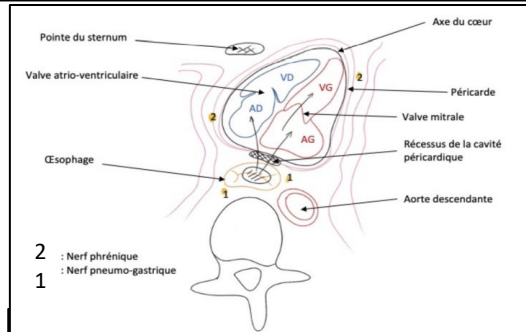
Petit jeu : correction

Th2

Th4

Th5

Th8



Coupe « du haut »

Coupe de la carène

Coupe des crosses

Coupe du cœur



FIN!