

DM n°1 : Paludisme

Tutorat 2022-2023 : 7 QCMS – Durée : 7 min



QCM 1 : A propos du Paludisme, indiquez la (les) proposition(s) exactes :

- A) Les bactéries ne sont visibles qu'en microscopie électronique
- B) Les parasites sont des animaux ou des champignons qui pendant une partie ou la totalité de leur existence, vivent au dépend d'autres êtres vivants, appelés hôtes
- C) Il existe des parasites unicellulaires et des parasites pluricellulaires
- D) Les 3 acteurs impliqués dans le Paludisme sont le Plasmodium (parasite), le moustique anophèle femelle (hôte intermédiaire) et l'Homme (hôte définitif)
- E) Les propositions A, B, C et D sont fausses

QCM 2 : A propos du Paludisme, indiquez la (les) proposition(s) exactes :

- A) Le Brésil représente 95% des cas de Paludisme ainsi que 95% des cas de décès par Paludisme
- B) L'hôte définitif est un être vivant hébergeant la forme adulte et/ou la forme sexuée d'un parasite
- C) Chaque année, on déclare 150 à 300 cas de décès par Paludisme en France
- D) Plasmodium vivax est le plasmodium responsable des formes graves de Paludisme
- E) Les propositions A, B, C et D sont fausses

QCM 3 : A propos du cycle de Plasmodium Falciparum, indiquez la (les) proposition(s) exactes :

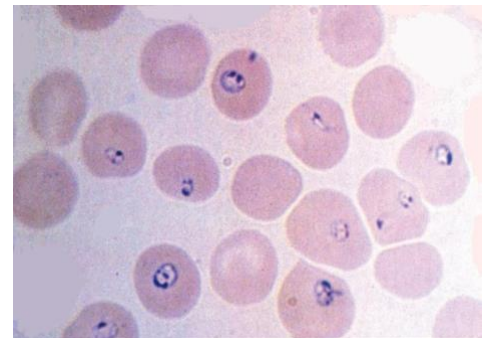
- A) Le cycle hépatique, chez le moustique, dure 7 à 10 jours
- B) Lors du cycle érythrocytaire, le parasite infecte les globules rouges, s'y multiplie jusqu'à l'éclatement de la cellule
- C) Ce cycle érythrocytaire s'accompagne de signes cliniques (fièvre notamment)
- D) Les formes parasitaires infestantes sont stockées dans les glandes salivaires du moustique anophèle femelle, permettant l'infection de l'Homme lors de la pique
- E) Les propositions A, B, C et D sont fausses

QCM 4 : A propos du Paludisme, indiquez la (les) proposition(s) exactes :

- A) Le paludisme à Plasmodium Falciparum est une urgence diagnostique et thérapeutique
- B) L'accès simple de Paludisme se guérit spontanément, sans traitement spécifique
- C) L'accès simple est défini par des critères cliniques et biologiques
- D) L'accès grave est défini par 11 critères et l'existence d'un seul de ces critères chez un patient le classe en accès grave
- E) Les propositions A, B, C et D sont fausses

QCM 5 : A propos de cette image, indiquez la (les) proposition(s) exactes :

- A) Les parasites sont colorés au May Grünwald Giemsa
- B) Il s'agit d'une goutte épaisse observée au microscope optique
- C) La parasitémie est de 10/20 soit de 50 %
- D) Cette parasitémie étant supérieure à 4%, le patient est en accès grave
- E) Les propositions A, B, C et D sont fausses



QCM 6 : A propos de la prévention du Paludisme, indiquez la (les) proposition(s) exactes :

- A) Le principe de la chimioprophylaxie est d'empêcher la pique du moustique
- B) La Doxycycline est moins prescrite car elle est très photo-sensibilisante et qu'elle nécessite une prise à heure fixe
- C) Les protections mécaniques sont de deux sortes : dormir sous des moustiquaires et mettre des vêtements longs
- D) Ces protections sont encore plus efficaces si l'on imprègne les moustiquaires et les vêtements d'insecticides
- E) Les propositions A, B, C et D sont fausses

QCM 7 : A propos du Paludisme, indiquez la (les) proposition(s) exactes :

- A) Les virus, les bactéries, les parasites et les champignons sont regroupés sous le terme d'agents infectieux
- B) L'hôte intermédiaire est l'hôte indispensable pour assurer la maturation ou la multiplication du parasite
- C) Il existe des gamétocytes (formes sexuelles du parasite) mâles et femelles
- D) Les signes cliniques de l'accès simple de Paludisme ne sont absolument pas spécifiques : fièvre isolée, syndrome grippal, syndrome gastroentérique
- E) Les propositions A, B, C et D sont fausses