

# DM Discord : Virologie + Paludisme

Tutorat 2022-2023 : 15 QCMS – Durée : 15 min



**QCM 1 : Quels sont les constituants qui peuvent être présents dans une particule virale ? (Annales 2021)**

- A) Le génome viral
- B) La capsule
- C) La capside
- D) Le réticulum endoplasmique
- E) L'enveloppe virale

**QCM 2 : Quelles sont les réponses exactes ? (Annales 2018)**

- A) La réponse innée débute dans les heures qui suivent l'infection d'une muqueuse
- B) La réponse innée antivirale est déclenchée par la reconnaissance d'éléments structuraux caractéristiques des virus comme les ARN double brins
- C) La réponse innée débute par la production locale de cytokines pro-inflammatoires
- D) La production d'interféron alpha par les cellules infectées constitue un des éléments clé de la réponse antivirale innée
- E) La réponse innée élimine rapidement les cellules infectées grâce à l'action des lymphocytes T CD8+

**QCM 3 : A propos de l'introduction à la virologie, indiquez la (les) proposition(s) exacte(s) :**

- A) Toutes les infections virales débutent par une phase de réplication active du virus : c'est la phase aiguë
- B) La réponse immunitaire adaptative parvient toujours à éliminer le virus de l'organisme
- C) Il existe des mécanismes de tolérance permettant au virus de se multiplier sans syndrome associé
- D) L'infection par les virus des hépatites est souvent asymptomatique
- E) Les propositions A, B, C et D sont fausses

**QCM 4 : Quelles sont les propositions exactes concernant le cycle de réplication du VIH ? (Annales 2016)**

- A) La fixation du virus sur la cellule cible entraîne une modification conformationnelle de la protéase virale
- B) La fixation du virus sur la cellule cible entraîne une modification conformationnelle de la Gp120
- C) La fixation du virus sur la cellule cible est une étape dépendante d'une activité enzymatique virale spécifique
- D) La fixation du virus sur la cellule cible permet le démasquage du peptide fusiogène de la Gp41
- E) La fixation du virus sur la cellule cible entraîne une modification conformationnelle de la Gp41

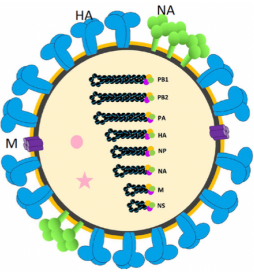
**QCM 5 : A propos de la découverte du VIH, indiquez la (les) proposition(s) exacte(s) (relu par le Pr. Giordanengo) :**

- A) Dans les années 90, la découverte de pathologies opportunistes chez des groupes exposés conduit à des études épidémiologiques laissant suspecter une infection par un agent infectieux transmissible
- B) La découverte du VIH-1 revient à Françoise Barré-Sinoussi de l'institut Pasteur
- C) Le VIH-1 a été découvert en 1983 par François Clavel
- D) Le VIH-1 a initialement été nommé LAV (Lymphadenopathy Associated Virus)
- E) Les propositions A, B, C et D sont fausses

**QCM 6 : A propos de la rétrotranscriptase, indiquez la (les) proposition(s) exactes (relu par le Pr. Giordanengo) :**

- A) Elle possède une activité ADN-polymérase ARN-dépendante
- B) L'activité RNase H est une activité ADN-polymérase ADN-dépendante
- C) Elle possède une activité d'hydrolyse de la matrice ARN
- D) Elle est homodimérique
- E) Les propositions A, B, C et D sont fausses

**QCM 7 : A propos de ce virus, indiquez la (les) proposition(s) exactes (relu par le Pr. Giordanengo) :**



- A) Il existe 18 types d'hémagglutinine
- B) La glycoprotéine verte permet l'attachement du virus à la cellule cible
- C) La glycoprotéine bleue permet l'attachement du virus à la cellule cible
- D) La capside hélicoïdale est composée de nucléoprotéines associées aux polymérases
- E) Les propositions A, B, C et D sont fausses

**QCM 8 : A propos des virus influenza, indiquez la (les) proposition(s) exactes (relu par le Pr. Giordanengo) :**

- A) La cassure antigénique est l'introduction dans la population humaine d'un virus portant une hémagglutinine et/ou une neuraminidase d'un nouveau sous-type
- B) La cassure antigénique est l'introduction dans la population humaine d'un nouveau variant
- C) La cassure antigénique peut initier une pandémie
- D) Les virus influenza A, B et C sont à l'origine d'épidémies de grippe saisonnière dans les régions tempérées
- E) Les propositions A, B, C et D sont fausses

**QCM 9 : A propos de la variabilité des virus influenza, indiquez la (les) proposition(s) exactes (relu par le Pr. Giordanengo) :**

- A) Lorsque 2 virus différents se répliquent dans une même cellule, l'incorporation des segments génomiques dans les particules virales nouvellement formées est aléatoire
- B) Les virus influenza connaissent une évolution génétique et antigénique rapide
- C) L'ARN polymérase virale est responsable des réassortiments génétiques
- D) Le porc, le cheval, le furet, le vison et les cétacés sont des hôtes intermédiaires
- E) Les propositions A, B, C et D sont fausses

**QCM 10 : A propos des Herpès virus, indiquez la (les) proposition(s) exactes (relu par le Pr. Giordanengo) :**

- A) Le cytomegalovirus humain est un Gammaherpesvirinae
- B) Le pouvoir pathogène de HHV-7 est parfaitement connu
- C) La primo-infection à HHV-6 peut se traduire cliniquement par un exanthème subit du nourrisson
- D) Le virus varicelle-zona est un Alphaherpesviridae
- E) Les propositions A, B, C et D sont fausses

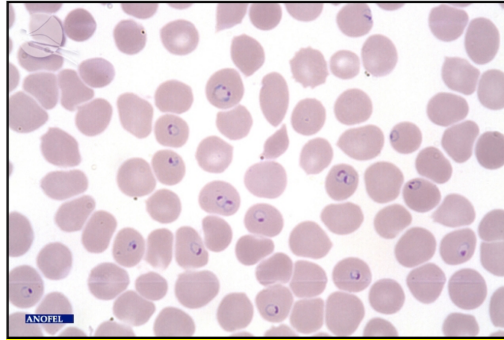
**QCM 11 : A propos des Herpès virus, indiquez la (les) proposition(s) exactes (relu par le Pr. Giordanengo) :**

- A) Lors de la primo-infection, on observe une faible production virale
- B) Lors de la primo-infection, le virus est accessible à la thérapie antivirale
- C) Après la primo-infection, le virus est totalement éliminé de l'organisme grâce à l'action de la réponse immunitaire spécifique
- D) Lors de la période de latence, il n'y a pas de réplication virale ni de lyse cellulaire
- E) Les propositions A, B, C et D sont fausses

**QCM 12 : A propos des infections par Herpès Simplex, indiquez la (les) proposition(s) exactes (relu par le Pr. Giordanengo) :**

- A) L'encéphalite ou méningo-encéphalite herpétique est une forme clinique grave de réactivation HSV
- B) Elle est due à la migration du virus « à rebours » vers le système nerveux central
- C) Il s'agit d'un tableau clinique assez courant
- D) Cette forme clinique peut survenir à tous les âges, avec un pic de fréquence vers l'âge de 80 ans
- E) Les propositions A, B, C et D sont fausses

**QCM 13 : A propos du paludisme, indiquez la (les) propositions exactes : (Annales 2021)**



- A) C'est un diagnostic à évoquer chez un jeune expatrié sans facteur de risque, qui revient d'un séjour en zone intertropicale avec de la fièvre
- B) L'image montre la présence de trophozoïtes de *Plasmodium falciparum* responsable de paludisme
- C) Il existe des critères cliniques et biologiques pour définir un accès grave
- D) La prise de sang est l'examen clé pour définir l'accès grave
- E) Les propositions A, B, C et D sont fausses

**QCM 14 : A propos du Paludisme, indiquez la (les) proposition(s) exactes :**

- A) L'hôte définitif est l'hôte indispensable pour assurer la maturation ou la multiplication du parasite
- B) Le parasite responsable du Paludisme est un protozoaire
- C) Quatre pays comptent pour la moitié des morts du Paludisme : Nigéria, République démocratique du Congo, Luxembourg et Mozambique
- D) En France, les cas de Paludisme sont des cas de Paludisme d'importation
- E) Les propositions A, B, C et D sont fausses

**QCM 15 : A propos du cycle de Plasmodium Falciparum, indiquez la (les) proposition(s) exactes :**

- A) La multiplication du parasite chez l'Homme se fait par deux cycles successifs : un cycle hépatique et un cycle érythrocytaire
- B) On retrouve des formes sexuelles du parasite, les gamétoocytes, dans le sang de l'hôte définitif
- C) Lors du cycle hépatique, l'Homme ne présente aucun symptôme
- D) Les 3 acteurs impliqués dans le Paludisme sont : le parasite (Plasmodium), l'hôte définitif (le moustique anophèle femelle) et l'hôte intermédiaire (l'Homme)
- E) Les propositions A, B, C et D sont fausses