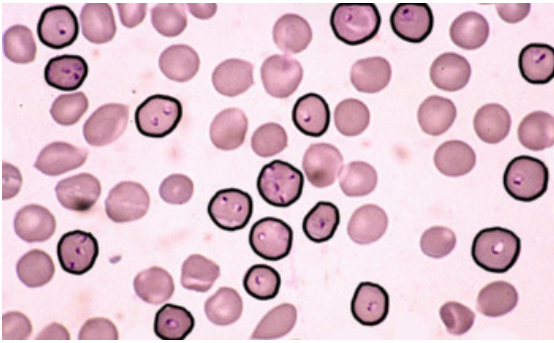


QCM 1 : AD



- A) Vrai
- B) Faux : il y a 17 globules rouges parasités
- C) Faux : même s'il est infecté par plusieurs parasites, il ne compte que pour un seul globule rouge parasité
- D) Vrai
- E) Faux

QCM 2 : AD

- A) Vrai
- B) Faux : les gamétocytes s'accouplent dans le tube digestif du moustique anophèle femelle
- C) Faux : ils ne sont absolument pas spécifiques (fièvre isolée, syndrome grippal, syndrome gastroentérique)
- D) Vrai
- E) Faux

QCM 3 : AB

- A) Vrai
- B) Vrai
- C) Faux : le passage de l'accès simple à l'accès grave peut être extrêmement rapide
- D) Faux : l'accès simple peut se traduire par un syndrome grippal : fièvre, frissons, céphalées, douleurs musculaires et fatigue
- E) Faux

QCM 4 : D

- A) Faux : l'accès simple peut se manifester par une fièvre isolée, un syndrome grippal ou un syndrome gastroentérique
- B) Faux : 11 critères cliniques ou biologiques définissent l'accès grave
- C) Faux : le paludisme à Plasmodium Falciparum étant une urgence diagnostique et thérapeutique, le laboratoire doit rendre les résultats d'analyse des prélèvements dans les 2h (au médecin prescripteur)
- D) Vrai
- E) Faux

QCM 5 : E

- A) Faux : le QBC consiste à colorer l'ADN présent dans les noyaux des parasites pour pouvoir les visualiser au microscope
- B) Faux : la goutte épaisse consiste à déposer une goutte de sang sur une lame, à lasser les globules rouges afin de libérer les formes parasitaires pour les observer au microscope optique
- C) Faux : la PCR rapide est une technique sensible permettant de détecter l'ADN parasitaire
- D) Faux : Le frottis mince n'est pas une technique sensible
- E) Vrai

QCM 6 : ABCD

- A) Vrai
- B) Vrai
- C) Vrai
- D) Vrai
- E) Faux

QCM 7 : AB

- A) Vrai
- B) Vrai
- C) Faux : il n'y a pas de bande sur la ligne correspondant à Plasmodium Vivax. Ce patient est infecté par Plasmodium Falciparum
- D) Faux : cette ligne détecte n'importe quelle espèce de Plasmodium (une seule suffit pour que la bande apparaisse)
- E) Faux

QCM 8 : ABC

- A) Vrai
- B) Vrai
- C) Vrai
- D) Faux : ce vaccin est encore en développement et n'a été testé que dans 3 pays pilotes (régions à transmission forte à modéré du Paludisme)
- E) Faux

QCM 9 : ACD

- A) Vrai
- B) Faux : l'Atovaquone s'administre en une prise quotidienne à partir début du séjour et jusqu'à une semaine après le retour de la zone d'endémie
- C) Vrai
- D) Vrai
- E) Faux

QCM 10 : B

- A) Faux : les bactéries sont observables au microscope après coloration de Gram
- B) Vrai
- C) Faux : le cycle hépatique de Plasmodium Falciparum est asymptomatique et dure 7 à 10 jours
- D) Faux : l'accès grave de Paludisme est une urgence diagnostique et thérapeutique
- E) Faux