



Hey les copains <3 Je me présente je suis Solèmostase votre tutrice de SN et SP pour cette année :)

Je sais que cette année va vous sembler longue mais notre super duo de choc est là pour vous accompagner !

Alors on va y aller tranquillement avec ce super premier cours, essayez de prendre cette matière avec plaisir il n'y rien de difficile ;)

Alors on sourit et on y va !

Concepts en santé publique

PLAN du cours :

1. Définitions de la santé publique
2. Évolution de la santé publique
3. Les fonctions de la santé publique
 - A. Les fonctions essentielles
 - B. Les fonctions de soutien
4. Les différentes approches en santé publique

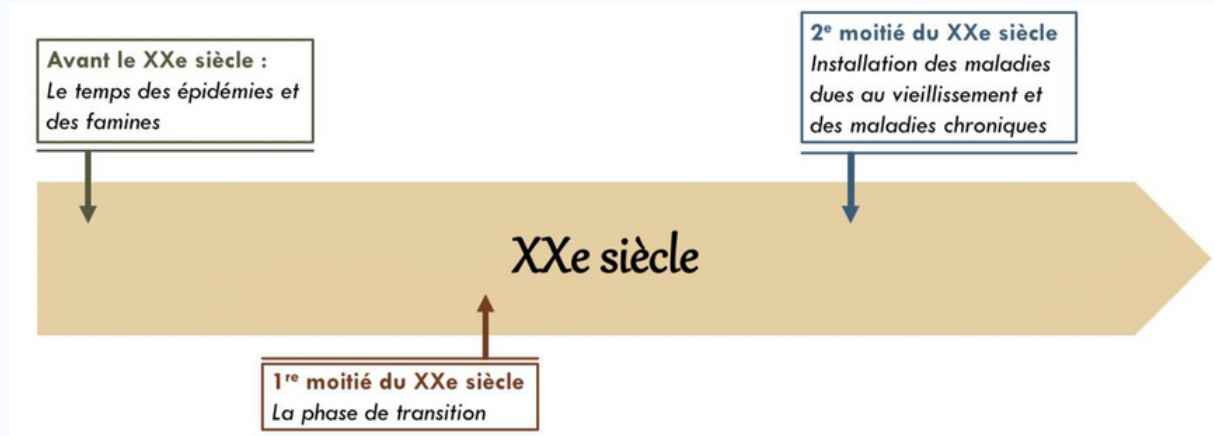
1. Définitions de la santé publique

Les deux définitions de la santé publique à retenir :

<p>Winslow 1920</p>	<p>La santé publique consiste en l'art et la matière à :</p> <ul style="list-style-type: none"> * Améliorer l'état de santé de la population et l'efficacité des services de santé. * Prévenir la maladie. * Promouvoir la santé et l'efficacité des services de santé. <p style="text-align: right;">* Ces actions sont possibles par la coordination des efforts de la société</p>
<p>OMS 2002</p>	<p>La santé publique représente l'ensemble des efforts menés par les institutions publiques dans une société pour :</p> <p style="text-align: center;"> * Améliorer * Promouvoir * Protéger * Restaurer </p> <hr style="width: 100%;"/> <p style="text-align: center;">↓</p> <p style="text-align: center;">Grâce à une action collective</p>



2. Évolution de la santé publique : Transition épidémiologique



Point tut' : Il faut simplement comprendre avec ce schéma qu'il y a eu avec les progrès de la science, de la médecine ainsi que de la société en elle-même des changements. Les hommes vivent plus longtemps et la qualité de vie n'est plus la même donc ils ne sont plus confrontés aux mêmes types de maladies.

« Le temps des épidémies et des famines » <i>Avant le XXe siècle</i>	<ul style="list-style-type: none"> 📌 Nombreuses maladies infectieuses (peste, choléra) qui sont liées aux carences alimentaires 📌 L'espérance de vie est peu élevée 📌 On lutte contre les foyers contagieux des maladies infectieuses 	<u>SURVEILLANCE</u> <u>PROTECTION</u> de la population ++
« La phase de transition » <i>1ère moitié du XXe siècle</i>	<ul style="list-style-type: none"> 📌 Régression des maladies grâce au progrès de la médecine et à l'amélioration des conditions de vie 📌 L'espérance de vie augmente 📌 Mise en place de la charte de l'hygiène publique : obligation de vaccination contre la variole, déclaration des maladies infectieuses, surveillance des sources d'eau potable et désinfection des locaux. 	<u>SURVEILLANCE</u> <u>PROTECTION</u> <u>PREVENTION +++</u>
« Installation des maladies liées au vieillissement et aux maladies chroniques » <i>2ème moitié du XXe siècle</i>	<ul style="list-style-type: none"> 📌 Quasi-disparition de la mortalité par les maladies infectieuses 📌 L'espérance de vie continue d'augmenter 📌 La santé publique permet une meilleure compréhension de l'impact des styles de vie et des conditions de vie sur la santé. 	<u>SURVEILLANCE</u> <u>PROTECTION</u> <u>PREVENTION</u> <u>PROMOTION +++</u>





Attention on distingue bien qualité de vie et espérance de vie.




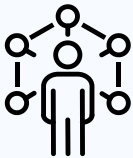

3. Les fonctions de la santé Publique

A. Les fonctions essentielles

<p><u>SURVEILLANCE</u></p>	<p>Surveillance continue de l'état de santé de la population et ses déterminants.</p> <ul style="list-style-type: none"> Mettre en œuvre des dispositifs de surveillance épidémiologique <p><i>Exemple : grippe</i></p> <ul style="list-style-type: none"> Évaluer l'état de santé d'un pays avec exactitude et en continu (mortalité, morbidité, risques et dangers) Identifier les menaces existantes et potentielles pour la santé Réagir rapidement pour maîtriser les flambées de maladies : <ul style="list-style-type: none"> Maladies transmissibles ou non Traumatismes Expositions aux agents de l'environnement
<p><u>PROTECTION</u></p>	<p>Protection des populations en cas de menace réelle ou appréhendée.</p> <ul style="list-style-type: none"> Mettre en place des interventions auprès d'individus ou de groupes face à une menace Investigations et analyses de cas, production d'avis de santé publique : <p><i>Exemple du coronavirus en Chine : la surveillance a permis d'identifier les cas, de caractériser la maladie, les conditions de transmission, ... et grâce à cela, on peut émettre des avis de SP dont l'isolement des malades pour protéger les populations.</i></p> <ul style="list-style-type: none"> Le rôle de protection inclut : <ul style="list-style-type: none"> La gestion des risques et l'émission d'avis concernant la sécurité <u>des produits de consommation</u> <p><i>Exemple : une eau de bouteille à risque de contamination sera retirée de la vente...</i></p> <ul style="list-style-type: none"> La planification et l'évaluation des interventions face à des situations d'urgence et de leurs impacts sur la santé de la population
<p><u>PREVENTION</u></p>	<p>Prévention des maladies et des problèmes psychosociaux.</p> <ul style="list-style-type: none"> Éviter un événement ou un état de santé particulier. Elle porte sur : <ul style="list-style-type: none"> La caractérisation des facteurs de risque L'identification des méthodes préventives efficaces L'élaboration et la mise en place de programmes collectifs de prévention.
<p><u>PROMOTION</u></p>	<p>Promotion de la santé via les actions sur les déterminants de santé.</p> <ul style="list-style-type: none"> Contribuer à améliorer les capacités et les aptitudes des communautés en matière de santé  Créer des environnements qui privilégient des choix de comportements propices pour une bonne santé <p><i>Exemple : salle de sport, espace bien-être,</i></p> <ul style="list-style-type: none"> Donner aux citoyens les moyens de changer les modes de vie et de participer activement dans le changement des normes sociales pour certains comportements
<p><u>ORGANISATION</u></p>	<p>ORGANISATION des services de santé.</p> <ul style="list-style-type: none"> Promouvoir et évaluer l'accès effectif par tous les citoyens aux prestations sanitaires dont ils ont besoin. Collaboration multisectorielle pour diminuer les inégalités dans l'utilisation des services de santé  Favoriser les pratiques connues et efficaces basées sur des études probantes Promouvoir des modèles d'organisation de soins les plus favorables à la santé



B. Les fonctions de soutien

<p>LÉGISLATION, RÈGLEMENTATION, POLITIQUES PUBLIQUES</p> 	<ul style="list-style-type: none"> ➤ Axées sur l'établissement avec la promulgation des <u>règlements</u>, des <u>lois</u> et des <u>politiques</u> favorisant la santé et le bien-être. ➤ Assure le respect de la réglementation par des <u>mesures coercitives</u> et développe la capacité d'exercer de telles mesures.
<p>DÉVELOPPEMENT & MAINTIEN DES COMPÉTENCES</p> 	<ul style="list-style-type: none"> ✓ Activités visant le transfert des <u>connaissances</u> et <u>l'évolution des pratiques</u> des acteurs en santé publique. ✓ Assurer un <u>effectif</u> suffisant de ressources humaines répondant aux besoins des activités de santé publique. ✓ Faire la <u>projection des besoins</u> en effectif quantitatifs et qualitatifs. ✓ Assurer que le personnel sanitaire bénéficie d'un <u>enseignement</u> et d'une <u>formation professionnelle</u> adéquate ✓ Favoriser la <u>formation continue</u>
<p>RECHERCHE ET INNOVATION</p> 	<ul style="list-style-type: none"> ✓ Activités axées sur : <ul style="list-style-type: none"> ▪ La <u>production</u> ▪ La <u>diffusion</u> ▪ L'application de <u>connaissances scientifiques</u> → Par le développement de l'expertise en santé publique → Identifier des <u>sources de financement</u> adéquates pour la recherche ❤️

Tut Récap : On distingue 5 fonctions essentielles et 3 fonctions de soutien dans la santé publique.



<p><u>Les fonctions essentielles :</u></p> <p>SURVEILLANCE</p> <p>PROTECTION</p> <p>PREVENTION</p> <p>PROMOTION</p> <p>ORGANISATION</p>	<p><u>Les fonctions de soutien :</u></p> <p>LÉGISLATION, RÉGLEMENTATION, POLITIQUES PUBLIQUES</p> <p>DÉVELOPPEMENT & MAINTIEN DES COMPÉTENCES</p> <p>RECHERCHE ET INNOVATION</p>
----------------------------------------------------------------------------------------------------------------------------------------------------------------------------	--------------------------------------------------------------------------------------------------------------------------------------------------------------------------------------



Attention ça tombe souvent donc on retient !



4. Les différentes approches en santé publique

Comme vu précédemment l'objectif de la santé publique est d'améliorer la santé de la population. On a vu les fonctions de la SP (c'est ok pour toi ?) maintenant on va voir les différentes approches

C'est une partie importante, ça tombe souvent à l'examen !

Approche par les problèmes

- Les études **épidémiologiques** permettent d'identifier des **facteurs de risque** associés à des problèmes de santé. (On cherche des points communs aux individus sujets à une maladie).

Exemple : L'obésité → Diabète

- L'objectif est donc de diminuer ces facteurs de risque. On peut réaliser de la prévention, ainsi on devrait diminuer la **morbidité/mortalité**.

Exemple : Plan Nutrition Santé → diminue l'obésité / Faire du sport → diminue l'HTA

- On élabore aussi des **programmes** visant essentiellement à **modifier les comportements** : ❤️
 - On fait de l'éducation pour la santé
 - On réalise des interventions à l'échelle individuelle

Approche par les populations à risque

- On cible des populations **prédisposées à des risques**. Ces populations ont un plus fort risque d'avoir une santé sous-optimale.

Exemple : sans-abri, migrants, personnes âgées

- On cherche des liens entre certains **comportements, habitudes** et les **populations spécifiques** qui y sont associées.

Exemple : Habitudes alimentaires, mœurs, culture

- On privilégie des **programmes d'accès aux soins**.

Approche par les déterminants de santé

- Les **conditions environnementales** permettent de soutenir les changements de comportements. Ainsi on favorise leurs émergence et leur maintien.

Exemple : Promouvoir des terrains de sports, parcs, sentiers pédestres ou encore espaces verts (lieu d'activité physique) permet d'inciter les personnes à faire de l'activité physique.

Cette approche a l'**avantage** de permettre d'élaborer des **programmes et interventions en « amont »**.

- On met en jeu différents axes d'interventions : ❤️
 - **L'intersectorialité**
 - Les **politiques** publiques favorables à la santé
 - La **participation citoyenne**



Approche populationnelle

L'**objectif** est de maintenir et d'améliorer la santé et le bien-être d'une **population géographiquement définie**. Pour ce faire on redéfinit l'offre de service de façon à conjuguer deux logiques :

- Logique de **production des soins**
- Logique de **santé des populations**

Elle vise à maintenir et améliorer la santé en rendant **accessible** un ensemble de services sociaux et de santé pertinents et coordonnés, répondant aux **besoins exprimés ou non** ❤️ **de la population** :

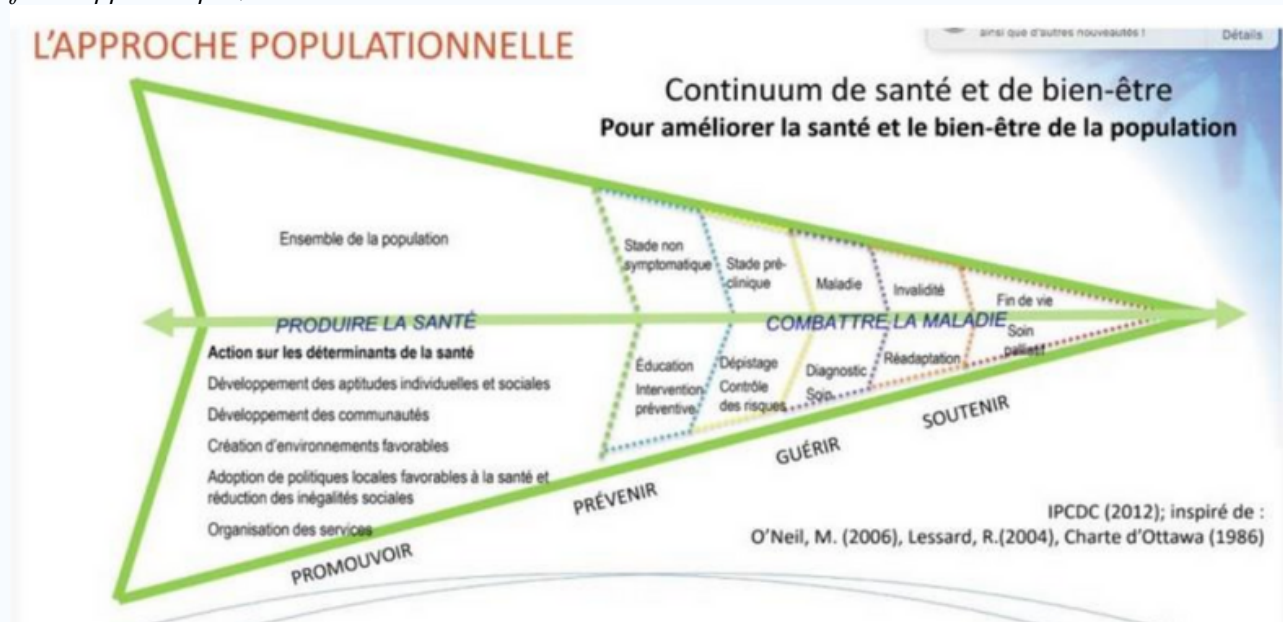
- En agissant en amont sur les déterminants de santé
- Grâce à la collaboration entre les divers acteurs du territoire

Avec cette approche, on s'intéresse non plus aux seuls individus qui utilisent les services mais à **l'ensemble de la population du territoire**, utilisant ou non les services ❤️

On ne se limite plus seulement à améliorer la santé de ceux qui utilisent les soins lorsqu'ils se présentent mais aussi à améliorer la santé de l'ensemble de la population du territoire

En termes d'organisation, on va passer d'un système où l'accent est principalement mis sur les services curatifs et diagnostiques (traitement de la maladie) à un **continuum d'interventions** allant de la prévention à la réadaptation (en amont et en aval de la maladie).

Je vous remets le schéma du diaporama du prof, les anciennes tut's l'avaient laissé pour illustrer :
(osef ne l'apprenez pas)





Pour les plus curieux et intrépides je vous propose un point vocabulaire ! Personnellement j'aime pas les mots barbares donc si vous êtes comme moi (c'est à dire une personne normale heinnn) cette dernière page est pour vous !

Tut' Vocab : Dans cette partie je reprends les définitions des mots importants de ce cours. Si vous avez des questions n'hésitez pas !

Attention ces définitions sont là pour votre compréhension personnelle !



- **L'épidémiologie** = c'est l'étude des maladies infectieuses et des risques associés aux maladies.
- **Maladies infectieuses** = Les maladies infectieuses sont causées par les **agents pathogènes** (bactéries, virus, parasites et champignons) et se propagent, directement ou non, d'une personne à une autre.
- **La mortalité** = Nombre de décès rapporté dans une population pour un temps donné.
- **La morbidité** = Évaluation statistique du nombre de malades dans une population.
- **Mesure coercitive** = Une mesure coercitive est ainsi une mesure qui **contraint une personne à obéir à la loi**. On parle aussi de mesures coercitives, de méthodes coercitives, qui ont pour but de pousser quelqu'un à faire ce qu'on attend de lui, en le mettant dans une situation où il n'a pas d'autre choix.

Bravooo à toi d'être arrivé jusque là !! Sois fiers !!

MAINTENANT LE MOMENT QUE J'ATTENDS DEPUIS BEAUCOUP TROP LONGTEMPS ... LES DEDDIIIISSSS

- Ma première dédicace est pour ma Grand-mère, merciii du fond du cœur pour tes messages tout les matins et tes FaceTime 3x par jour. Sans ça je n'aurais jamais tenu <3 (oui oui elle est formidable et connectée ma mamie) Merci d'être ma FAN number 1 de croire autant en moi <3
- Dédi à ma famille, ma maman, mon papa, ma sœur et mon petit Shiro, de m'avoir supporter ces dernières années et d'avoir autant pris soin de moi. Merci pour votre amour inconditionnel <3
- Dédi à ma bande de copines, Iristamine et Lilouracile cette année n'aurait jamais été la même sans vous (là je suis mignonne toute gentille regardez bien mes prochaines dédis ehehe)
- Dédi à mon copain rugbyman qui m'a attendu si longtemps (ce mec est la patience incarnée) et qui me soutient dans tout ce que je fais. Le numéro 10 de mon cœur <3
- Dédi à Kilianémie pour ces deux dernières années, vous allez voir c'est un tuteur incroyable et un danseur de génie ;)
- Dédi à ma fiat 500 qui a survécu à la conductrice folle que je suis
- Dédi à cet appartement que je détestais et que j'aime à la folie maintenant (j'ai toujours pas déménagé et je vais pleurer comme une fontaine)
- Dédi au tableau "go to P2" (je vais jamais l'effacer ce truc hein les filles)
- Dédi au cannelloni de la mamie de mon resto favori (c'est la meilleure chose au monde faut venir à Oraison les gars si vous voulez goûter :)
- PAR CONTRE PAS Dédi à cette fiche qui m'a pris un temps monstrueux je vous jure ahahah !