

DM pré-EB n°2 : Épreuve ECUE 09 – Anatomie Petit Bassin, Maïeutique et Pharmacie

Tutorat 2023-2024 : 40 QCMS – Durée : 40min – Code épreuve : 0009



QCM 1 : A propos de l'appareil génital féminin, indiquez la(les) proposition(s) exacte(s) :

- A) Le $\frac{3}{4}$ postérieur du périnée est innervé par les 3 rameaux postérieurs de S2 S3 et S4 formant le nerf pudendal
- B) Le périnée musculaire c'est ce que l'on voit à l'examen clinique
- C) Le mont de Vénus est une formation graisseuse en regard du coccyx
- D) Les petites lèvres, aussi appelées les nymphes, sont plus longues chez la femme âgée que chez la femme jeune
- E) Les propositions A, B, C et D sont fausses

QCM 2 : A propos de l'appareil génital féminin, indiquez la(les) proposition(s) exacte(s) :

- A) Les grandes lèvres sont des formations graisseuses charnues et poilues
- B) Les petites lèvres permettent de diriger le jet d'urine
- C) Les grandes lèvres donnent deux expansions au niveau de la commissure labiale antérieure : le capuchon du clitoris et le frein du clitoris
- D) Les glandes para urétrale sont aussi appelées les glandes de Bartholin
- E) Les propositions A, B, C et D sont fausses

QCM 3 : A propos de l'AGF indiquez la(les) proposition(s) exacte(s) :

- A) Chez la femme déflorée nullipare, l'hymen peut être de forme cribriforme, annulaire, semi-lunaire ou labié
- B) Chez la femme déflorée nullipare, l'hymen est sous forme de caroncules myrtiformes
- C) Chez la femme déflorée nullipare, l'hymen est sous forme de caroncules hyménéales
- D) Chez la femme multipare, l'hymen est sous forme de caroncules myrtiformes
- E) Les propositions A, B, C et D sont fausses

QCM 4 :

L'ovaire est un organe non péritonisé et sous-péritonéal

Parce que

L'ovaire n'est pas recouvert de péritoine et qu'il est sous la grande cavité péritonéale

(inspiré d'annales)

- A) Vrai, Vrai, lié
- B) Vrai, Vrai, non lié
- C) Vrai, Faux
- D) Faux, Vrai
- E) Les propositions A, B, C et D sont fausses

QCM 5 : A propos de l'appareil génital féminin, indiquez la(les) proposition(s) exacte(s) : (inspiré d'annales)

- A) Le fornix vaginal antérieur correspond au lac spermatique
- B) Le trigone vaginal se trouve sur la paroi postérieure du vagin
- C) Le sillon inter-labial sépare les petites et les grandes lèvres
- D) Le vagin est oblique de bas en haut et d'arrière en avant
- E) Les propositions A, B, C et D sont fausses

QCM 6 : A propos des parois du bassin, indiquez la(les) proposition(s) exacte(s) :

- A) Le bassin est une ceinture osseuse formée de 4 os : les 2 os coxaux, le sacrum et le coccyx
- B) L'angle vaginal est de 135° ouvert en avant
- C) Le pli ischiatique, l'arc tendineux du fascia pelvien et l'arc tendineux du levator ani forment l'étoile de Rogie
- D) L'arc tendineux du fascia pelvien va de la partie haute du pubis à l'épine ischiatique
- E) Les propositions A, B, C et D sont fausses

QCM 7 : A propos des parois du bassin, indiquez la(les) proposition(s) exacte(s) :

- A) L'étoile de Rogie est centrée sur l'épine ischiatique
- B) Si l'utérus est rétroversé, il sera dans l'axe du vagin ce qui peut causer un prolapsus utérin
- C) Le muscle ilio coccygien s'insère dans un plan supérieur au muscle pubo-coccygien
- D) Le muscle ilio coccygien est un muscle fin appartenant au diaphragme pelvien et qui a un rôle dynamique
- E) Les propositions A, B, C et D sont fausses

QCM 8 : À propos de l'appareil génital masculin indiquez la(les) proposition(s) exacte(s) :

- A) L'appareil génital est l'appareil qui permet la sécrétion de l'urine
- B) Chez l'homme les organes génitaux externes ne sont pas visibles sur une vue périnéale en position de taille
- C) La verge se prolonge par le gland, le gland qui recouvre le prépuce.
- D) NON ! C'est la verge qui se prolonge par le prépuce, le prépuce recouvrant le gland.
- E) Les propositions A, B, C et D sont fausses

QCM 9 : À propos de l'appareil génital masculin indiquez la (les) proposition(s) exacte(s) :

- A) On dit que les testicules ont la forme de massues d'Hercule
- B) On dit que les testicules ont la forme de châtaignes
- C) On dit que les uretères recouvrent la vessie en cimier de casque
- D) Moi, étudiant(e) en P1 j'affirme être au courant de tout mon potentiel pour réussir cette première année
- E) Les propositions A, B, C et D sont fausses

QCM 10 : **Lors de sympathectomies lombaires, on coupe l'influx orthosympathique**
donc

cela provoque une non-contraction du sphincter strié de l'urètre, on assiste à une éjaculation rétrograde

- A) Vrai, Vrai, lié
- B) Vrai, Vrai, non lié
- C) Vrai, Faux
- D) Faux, Vrai
- E) Les propositions A, B, C et D sont fausses

QCM 11 : À propos de l'appareil urinaire indiquez la (les) proposition(s) exacte(s) :

- A) Le rein est l'organe sécréteur de l'urine
- B) Le rein est un organe rétro-péritonéal
- C) Le rein gauche remonte jusqu'à la 11^e côte
- D) Le rein droit remonte jusqu'à la 12^e côte
- E) Les propositions A, B, C et D sont fausses

QCM 12 : À propos de l'appareil urinaire indiquez la (les) proposition(s) exacte(s) :

- A) Le rein est une glande amphicrine (endocrine + exocrine)
- B) Le rôle endocrine du rein est de sécréter les hormones sur SRAA, ce qui permet un contrôle de la vasomotricité et de la pression artérielle
- C) La partie centrale du parenchyme rénal se nomme la corticale
- D) C'est au niveau de la partie centrale du parenchyme rénal qu'on retrouve les pyramides rénales, les colonnes rénales, les aires criblées, les calices mineurs et les calices majeurs
- E) Les propositions A, B, C et D sont fausses

QCM 13 : À propos de l'appareil urinaire indiquez la (les) proposition(s) exacte(s) :

- A) Le détrusor appartient à la tunique moyenne de la vessie
- B) Le détrusor est lui-même formé de plusieurs couches musculaires : interne plexiforme, moyenne circulaire et externe longitudinale
- C) Le détrusor et le sphincter lisse de la vessie possèdent une innervation orthosympathique
- D) L'urothélium rosé de la vessie est lisse dans l'enfance mais s'aréole avec l'âge
- E) Les propositions A, B, C et D sont fausses

QCM 14 : À propos de l'appareil urinaire indiquez la (les) proposition(s) exacte(s) :

- A) L'uretère est un organe fibro-musculaire et constitue le dernier élément de l'appareil excréteur de l'urine
- B) L'urètre possède des glandes urétrales sur toute sa longueur
- C) L'urètre possède des glandes para-urétrales, qui s'abouchent à la partie basse de l'urètre, de part et d'autre du méat urinaire
- D) A la partie basse de l'urètre, on trouve le sphincter strié de l'urètre
- E) Les propositions A, B, C et D sont fausses

QCM 15 : À propos de l'appareil génital masculin indiquez la (les) proposition(s) exacte(s) :

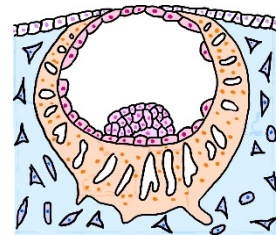
- A) Le testicule possède 4 sources artérielles l'irriguant
- B) Ces sources artérielles vont s'anastomoser au niveau du testicule
- C) Les testicules sont irrigués par des branches provenant de l'aorte, ce qui est logique car lors du développement embryonnaire, les testicules se trouvent en région lombaire
- D) Les artères vésiculo-déférentielles proviennent des artères iliaques internes et suivent les canaux déférents
- E) Les propositions A, B, C et D sont fausses

QCM 16 : A propos de la mise en place de la circulation maternelle, indiquez le bon ordre du réseaux artério-veineux:

- A) artères utérines → artères radiaires → artères spiralées → artères arquées → veines utérines → CIV → sinus
- B) artères utérines → artères arquées → artères radiaires → artères spiralées → CIV → veines utérines → sinus
- C) artères utérines → artères arquées → artères spiralées → sinus → CIV → veines utérines
- D) artères utérines → artères arquées → artères radiaires → artères spiralées → CIV → sinus → veines utérines
- E) Les propositions A, B, C et D sont fausses

QCM 17 : A propos de ce schéma, indiquez la ou les propositions exactes :

- A) On se situe à J7-J8
- B) On n'aperçoit plus de STT
- C) On peut apercevoir des vacuoles
- D) Il y a une apparition de lacunes
- E) Les propositions A, B, C et D sont fausses



QCM 18 : A propos des modifications physiologiques de la grossesse, indiquez la ou les propositions exactes :

- A) Le fer et la vitamine B12 ne sont pas supplémentés systématiquement
- B) l'hypervolémie n'est pas corrélée à l'augmentation du rythme cardiaque
- C) La pression veineuse diminue beaucoup au niveau des membres inférieurs
- D) Les œstrogènes jouent un rôle dans l'adaptation vasculaire
- E) Les propositions A, B, C et D sont fausses

QCM 19 : A propos des modifications physiologiques de la grossesse, indiquez la ou les propositions exactes :

- A) Les modifications anatomiques et histologiques surviennent à partir de 5 SA
- B) Il est normal d'avoir une hémoglobine (Hb) à 9,5 g/dL au 2^{ème} ou 3^{ème} trimestre en raison de l'hémodilution relative
- C) La taille et le poids des reins diminuent car l'utérus prend plus de place au cours de la grossesse
- D) Un taux élevé d'acides aminés dans le sang peut mener à une pré-éclampsie
- E) Les propositions A, B, C et D sont fausses

QCM 20 : A propos des modifications physiologiques de la grossesse, indiquez la ou les propositions exactes :

- A) On a une augmentation de l'excrétion de glucose, de vitamine B12, d'acide folique ou encore d'acide ascorbique
- B) La femme enceinte peut souffrir de ptialisme correspondant à une chute de la paupière supérieure
- C) Dans le cas du pyrosis, la toux est un facteur de risque d'accouchement prématuré
- D) Les angiomes stellaires disparaissent dans 70% des cas
- E) Les propositions A, B, C et D sont fausses

QCM 21 : Concernant les modifications hormonales générales, indiquez la (les) réponse(s) exacte(s) :

- A) Les hormones polypeptidiques dimériques ayant un rôle modulateur sur la sécrétion hormonale trophoblastique sont l'inhibine A et l'activine A
- B) La leptine possède une concentration élevée pendant la grossesse puis elle chute dans le post- partum
- C) La leptine est agoniste de l'insuline, elle stimule la captation du glucose et l'oxydation des acides gras
- D) De nombreuses hormones polypeptidiques sont synthétisées dans le trophoblaste
- E) Les propositions A, B, C et D sont fausses

QCM 22 : A propos de la gonadotrophine chorionique humaine, quelle(s) est (sont) la (les) proposition(s) exacte(s) :

- A) La sous-unité alpha est commune à la FSH
- B) La sous-unité alpha est commune à la LH
- C) La sous-unité alpha est commune à la TSH
- D) La sous-unité alpha est codée par un seul gène sur le chromosome 19
- E) Les propositions A, B, C et D sont fausses

QCM 23 : A propos des modifications du poids de la femme enceinte, indiquez la (les) réponse(s) exacte(s) :

- A) On retrouve souvent une prise de poids, mais s'il y a beaucoup de vomissement qui ont lieu en début de grossesse, on s'attend à ce qu'elle ne prenne pas de poids pendant les 3/4 premiers mois
- B) La prise de poids n'est pas très importante les premiers mois, c'est à la fin de grossesse
- C) Une prise de poids trop importante peut-être le signe d'un diabète gestationnel
- D) On retrouve irrégulièrement une augmentation du panicule adipeux chez la femme patiente
- E) Les propositions A, B, C et D sont fausses

QCM 24 : A propos des modifications liées à l'iode, indiquez la (les) réponse(s) exacte(s) :

- A) Les modifications du métabolisme phosphocalcique est moindre pendant la grossesse
- B) Ces modifications phosphocalcique sont principalement liées à la prise de poids de la maman
- C) Au niveau de la thyroïde il y a deux modifications : il y a augmentation de la filtration glomérulaire et de l'excrétion rénale d'iode ; il y a un gain d'iode au niveau du complexe foeto- placentaire en fin de grossesse
- D) Il y a systématiquement une supplémentation pour prévenir des anomalies de croissance
- E) Les propositions A, B, C et D sont fausses

QCM 25 : Concernant les modifications surrénales, indiquez la (les) réponse(s) exacte(s) :

- A) Les catécholamines sont sécrétées par la médullosurrénale, ils doublent dès le début de la grossesse
- B) Les actions principales des catécholamines sont le maintien de la volémie plasmatique, de la tension artérielle et de la kaliémie
- C) L'aldostérone est sécrétée par la corticosurrénale, elle augmente car le système rénine-angiotensine-aldostérone est stimulé
- D) L'aldostérone à un rôle crucial dans l'augmentation de la glycémie via la néoglucogénèse et l'inhibition de certaines réponses du système immunitaire
- E) Les propositions A, B, C et D sont fausses

QCM 26 : À propos de la structure de base des AA, indiquez la(les) proposition(s) exacte(s) :

- A) Elle comporte une fonction carboxylique
- B) Elle comporte une fonction amide primaire
- C) Elle contient une chaîne latérale qui est différente en fonction de chaque acide aminé
- D) La liaison peptidique est une fonction amine primaire
- E) Les propositions A, B, C et D sont fausses

QCM 27 : À propos de la chimie thérapeutique, indiquez la(les) proposition(s) exacte(s) :

- A) Pour l'Arginine, le côté anti I est défavorisé, on privilégiera les côtés anti II et syn
- B) L'atome d'azote de l'Asparagine et la Glutamine ne peut pas rendre disponible son DNL pour faire une liaisons H
- C) La Sérine, Thréonine et la Cystéine favoriseront le côté trans plutôt que les côtés gauches
- D) L'Asparagine favorise les côtés anti indifférenciés
- E) Les propositions A, B, C et D sont fausses

QCM 28 : À propos de la Tyrosine, indiquez la(les) proposition(s) exacte(s) :

- A) La Tyrosine a un pKa de 10,1
- B) La Tyrosine a un pKa de 13,2
- C) La Tyrosine peut faire des liaisons ioniques
- D) La Tyrosine peut faire des liaisons hydrogène
- E) Les propositions A, B, C et D sont fausses

QCM 29 : À propos de la découverte d'une molécule active, indiquez la(les) proposition(s) exacte(s) :

- A) La molécule Hit est utilisée telle quelle car elle possède l'activité pharmacologique recherchée
- B) Les substances d'origine naturelle sont intéressantes grâce à leur structure complexe et originale
- C) Les substances d'origine naturelles peuvent être extraites et synthétisées facilement et à moindre coût
- D) On peut synthétiser une molécule active à partir d'une molécule naturelle par demisynthèse
- E) Les propositions A, B, C et D sont fausses

QCM 30 : À propos de la découverte d'une molécule active, indiquez la(les) proposition(s) exacte(s) :

- A) Le criblage de haut débit (HTS) permet d'évaluer l'activité d'un grand nombre de molécules sur une ou plusieurs cibles
- B) Le criblage virtuel utilise des modèles moléculaires de la cible pour étudier les interactions cible-molécule
- C) Le criblage virtuel permet ainsi de sélectionner des molécules d'intérêt qui seront testées expérimentalement
- D) Les médicaments me-too sont restreints par des brevets

E) Les propositions A, B, C et D sont fausses

QCM 31 : À propos de la méthodologie « Hit to Lead », indiquez la(les) proposition(s) exacte(s) :

- A) Elle commence par synthétiser directement des dérivés proches
- B) On évalue les activités pharmacologique et pharmacocinétique de chaque modification
- C) On établit les RSA (relations structure-activité) pharmacologiques et pharmacocinétiques en même temps
- D) Tout cela permet de définir les pharmacophores, les fonctions responsables de l'activité de la molécule
- E) Les propositions A, B, C et D sont fausses

QCM 32 : À propos des opérations de stérilisation, indiquez la(les) proposition(s) exacte(s) :

- A) Le temps de réduction décimale DT est vaut 1min30 à 2min pour le *Bacillus stearothermophilus*
- B) Une stérilisation efficace à la chaleur humide dure 10min à 121°C
- C) Le temps équivalent pour 1min à 118°C est 2min à 126°C
- D) Une stérilisation où $F_0 = 7\text{min}$ est acceptable
- E) Les propositions A, B, C et D sont fausses

QCM 33 : À propos de la stérilisation par gaz plasma, indiquez la(les) proposition(s) exacte(s) :

- A) Un cycle de stérilisation se déroule en 4 phases
- B) Le plasma est composé d'atomes d'oxygène, d'hydrogène et d'ions OH-
- C) La durée de vie des espèces du plasma dure aussi longtemps que le cycle de stérilisation
- D) C'est une stérilisation à haute température
- E) Les propositions A, B, C et D sont fausses

QCM 34 : À propos des opérations de stérilisation, indiquez la(les) proposition(s) exacte(s) :

- A) On ajoute de l'O₂ pour abaisser le risque d'explosion lié à l'oxyde d'éthylène
- B) Le *Bacillus subtilis* var. *Niger* est utilisé pour la stérilisation par oxyde d'éthylène
- C) Les témoins biologiques permettent de témoigner de l'efficacité de la stérilisation
- D) La stérilisation à l'oxyde d'éthylène se fait à une température relativement faible (37 à 60°C)
- E) Les propositions A, B, C et D sont fausses

QCM 35 : À propos du conditionnement aseptique, indiquez la(les) proposition(s) exacte(s) :

- A) Le conditionnement aseptique est une méthode de stérilisation des médicaments
- B) Pour le conditionnement aseptique, on filtre l'air avec un filtre HEPA qui retient 99,997% des particules au diamètre supérieur à 0,3nm (nanomètres)
- C) La circulation de l'air doit se faire à vitesse constante
- D) Historiquement réalise un test de stérilité à partir de lysat d'améboocyte de limule, et plus récemment avec du sang humain ou une lignée monocyttaire
- E) Les propositions A, B, C et D sont fausses

QCM 36 : À propos de la filtration, indiquez la(les) proposition(s) exacte(s) :

- A) Lors du tamisage, il peut arriver qu'il y ait un phénomène de colmatage. Pour y remédier il est possible de faire un pré-filtrage
- B) Lors de l'adsorption les particules sont retenues par des forces chimiques
- C) Lorsque le débit diminue, l'adsorption diminue
- D) L'effet d'inertie peut être influence par le débit de filtration
- E) Les propositions A, B, C et D sont fausses

QCM 37 : À propos des contrôles de la filtration, indiquez la(les) proposition(s) exacte(s) :

- A) Pendant la filtration, on peut mesurer la pression en amont et en aval du filtre
- B) Une brusque variation de la pression pendant la filtration est normal
- C) Pendant la filtration, on peut vérifier l'absence de particules en suspension dans le filtrat
- D) Après la filtration, on peut vérifier la non adsorption du principe actif sur le filtre
- E) Les propositions A, B, C et D sont fausses

QCM 38 : À propos des eaux pharmaceutiques, indiquez la(les) proposition(s) exacte(s) :

- A) La bi-permutation permet d'obtenir une eau déminéralisée et stérile
- B) L'osmose permet d'obtenir une eau stérile et apyrogène
- C) L'osmose inverse permet d'obtenir une eau déminéralisée, non stérile et non apyrogène
- D) L'ultrafiltration permet d'obtenir une eau déminéralisée, non stérile et non apyrogène
- E) Les propositions A, B, C et D sont fausses

QCM 39 : À propos de la pharmacognosie, indiquez la(les) proposition(s) exacte(s) :

- A) La rutine est une hétéroside présente dans le sophora

- B) Dans les métabolites primaires on retrouve des protides dont des acides aminés, des peptides ou bien enzymes
- C) Dans les métabolites secondaires on retrouve les lipides comme les acides gras ou les triglycérides
- D) Les alcaloïdes, les polyphénols, les stéroïdes ou les terpènes sont des métabolites primaires
- E) Les propositions A, B, C et D sont fausses

QCM 40 : À propos de la pharmacognosie, indiquez la(les) proposition(s) exacte(s) :

- A) Les huiles essentielles pauvres en thuyone sont toxiques
- B) L'huile essentielle d'absinthe ne possède pas d'alpha ou beta thuyones
- C) Les huiles essentielles riches en eucalyptol peuvent être utilisées sans modération chez les enfants de moins de 6 ans
- D) Le curcuma présent dans le curcumène, un sesquiterpène, rentre dans la composition du curry
- E) Les propositions A, B, C et D sont fausses