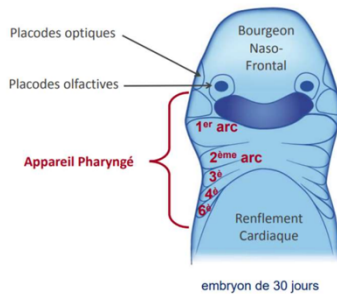


L'appareil pharyngé

L'appareil pharyngé est une **structure transitoire**, qui apparait chez l'embryon de 5mm lors de la 4^e semaine de développement (à partir du 22^e jour).

Situé dans la région céphalique, il est à l'origine de nombreux éléments de la face et du cou.



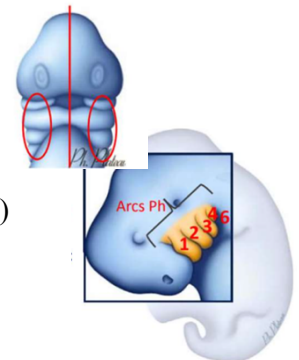
Voici l'appareil pharyngé en vue externe, de face, chez un embryon de 30 jours, une fois le renflement cardiaque retiré. Sur ce schéma, on observe également les placodes olfactives, les placodes optiques et les bourgeon naso-frontal.

L'appareil pharyngé est formé chez l'homme de **5 paires d'arcs pharyngés mésodermiques ++**, ils sont numérotés de 1 à 6. Il n'existe **pas de 5^e arc**.

Ces paires d'arcs sont situés à droite et à gauche de la ligne médiane, de part et d'autre de la région pharyngée et de l'intestin primitif.






Ces 5 paires d'arcs pharyngés mésodermiques sont séparés :

- ⚙ à l'extérieur, par 4 sillons pharyngés ectodermiques (ou ectoblastiques)
- ⚙ à l'intérieur, par 5 poches pharyngées endodermiques (ou entoblastiques)



Les arcs pharyngés

Chez l'homme son rôle est complexe : il est destiné à donner de nombreuses structures de la face et du cou

Muscles masticateurs 	1^{er} arc
Muscles de l'expression faciale 	2^e arc
Langue 	1^{er}, 2^e, 3^e et 4^e arcs
Pharynx 	4^e et 6^e arcs
Vocalisation 	1^{er}, 2^e, 3^e, 4^e et 6^e arcs

Le 1^{er} arc: l'arc maxillo-mandibulaire

Le 1^{er} arc se développe et est remodelé pour former un bourgeon maxillaire et un bourgeon mandibulaire. Chaque bourgeon contient en son centre des éléments cartilagineux, produits par les **cellules des crêtes neurales (CCNs)**.

- ⊕ Le cartilage central du maxillaire : la **barre palato-ptérygo-quadrante**
- ⊕ Le cartilage central de la mandibule : le **cartilage de Meckel**

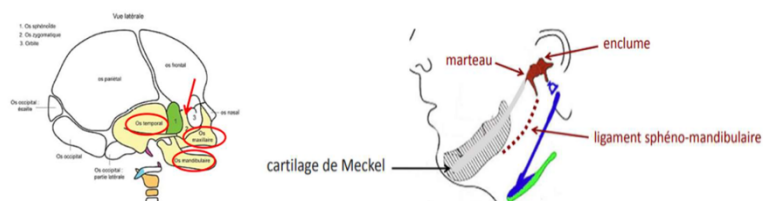
↪ Ces cartilages servent de support à la condensation mésenchymateuse et la transformation en os.

Dérivés squelettiques	Dérivés musculaires
<ul style="list-style-type: none"> ❖ os maxillaire ❖ os zygomatique ❖ os temporal (processus zygomatique du temporal) ❖ os mandibulaire (par ossification de membrane) ❖ <i>malléus et incus (osselet de l'oreille moyenne)</i> ❖ <i>ligament sphéno-mandibulaire</i> <p>↪ <i>Ce ne sont pas des dérivés squelettiques mais la prof les place sur la même diapo car ce sont des dérivés du cartilage de Meckel</i></p>	<ul style="list-style-type: none"> ❖ temporal ❖ masséter ❖ ptérygoïdiens externe et interne ❖ mylo-hyoïdien ❖ ventre antérieur du digastrique ❖ tenseur du voile du palais ❖ tenseur du tympan

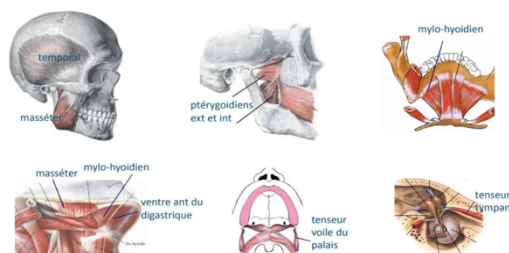
Le cartilage de Meckel disparaît ensuite sauf à ses extrémités qui vont donner le **ligament sphéno-mandibulaire**, le **marteau** (malléus) et l'**enclume** (incus), osselets de l'oreille moyenne se développant à partir de sa portion postérieure.

♥ Attention : le cartilage de Meckel n'est pas un dérivé squelettique du 1^{er} arc ♥

Dérivés squelettiques :



Dérivés musculaires :



Le tutorat niçois est gratuit, toute reproduction ou vente est strictement interdite.

Instant dédiii:

- Dédi à vous tous mes loulous vous êtes les plus forts donc gardez courage !!
- Dédi à Pierre, Omar, Yoan (qui bosse pas mes fiches), Seila et Victor ♡
- Dédi à Calypso ma meilleure amie
- Dédi au tutorat qui m'a permis de rencontrer des personnes incroyables et surtout un certain Mimi qui suce/suçait les box logo supreme (la honte)
- Dédi à Ramification qui est toujours là pour saucer mes fiches
- Dédi à mes super coupines les Spice Tut, les plus belles j'ai nommé Carla, Jade, Sofia et Emma
- Dédi à la filière de mes rêves mais pas dédi aux TPs de prothèse fixée où je finis trempée
- Encore et toujours dédi à mamoune

