

Introduction ods

Bonjour tout le monde, petite introduction du nouveau cours d'ods, il s'agit de la 1ère vidéo avec toutes les informations du prof ! Bon courage

Les **sens**, sont des sensations conscientes qui renseignent l'individu sur une perception du monde extérieur.

Les principaux sens sont :

- La vision
- L'ouïe
- L'olfaction
- Le goût
- Le tact
- L'équilibre



À l'exception du sens du tact, les ODS sont compris au niveau de l'extrémité céphalique.

Ces organes comprennent **majoritairement** un organe récepteur qui lui même comprend des organites et vont comprendre aussi une chaîne neuronale qui dispose en général de 3 neurones :

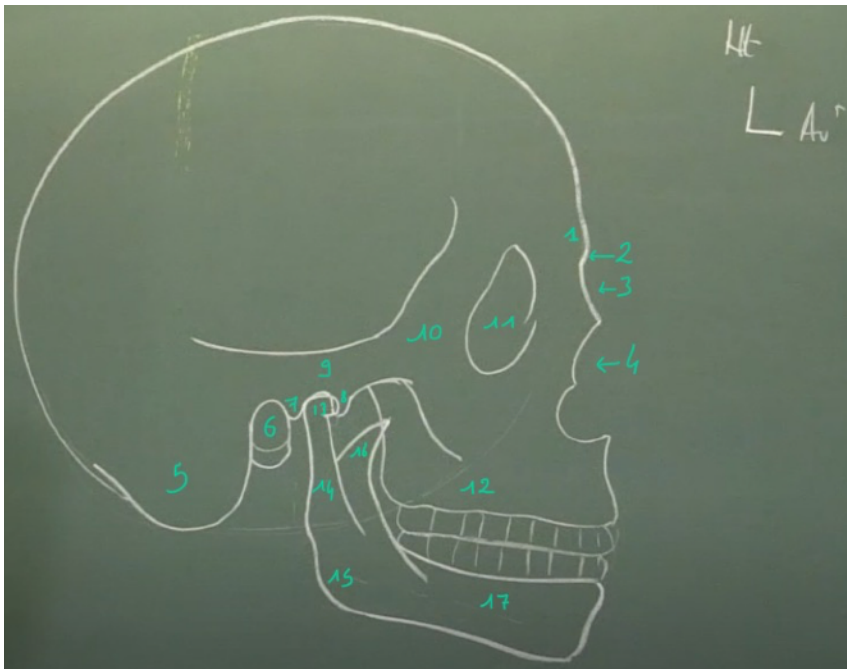
- Un neurone **ganglionnaire**
- Un deuxième neurone **intra-axial**
- Un troisième neurone dit **thalamique**

+++ Ceci, à l'exception de l'olfaction qui est une voie bi-neuronale ne passant pas par le thalamus, donc pas de troisième neurone. +++

De cette introduction nous allons mettre en place l'extrémité céphalique et différentes cavités qui vont contenir ces organes des sens.

vue de profil

Représentation d'une vue de profil droit (vue sagittale)



Sont représentés, la voûte crânienne (= calvaria), puis la glabella [1] (relief en regard de la tête des sourcils), le nasion [2] juste au-dessus de la racine du nez.

La racine du nez [3] puis l'orifice piriforme [4] (orifice d'entrée des fosses nasales)

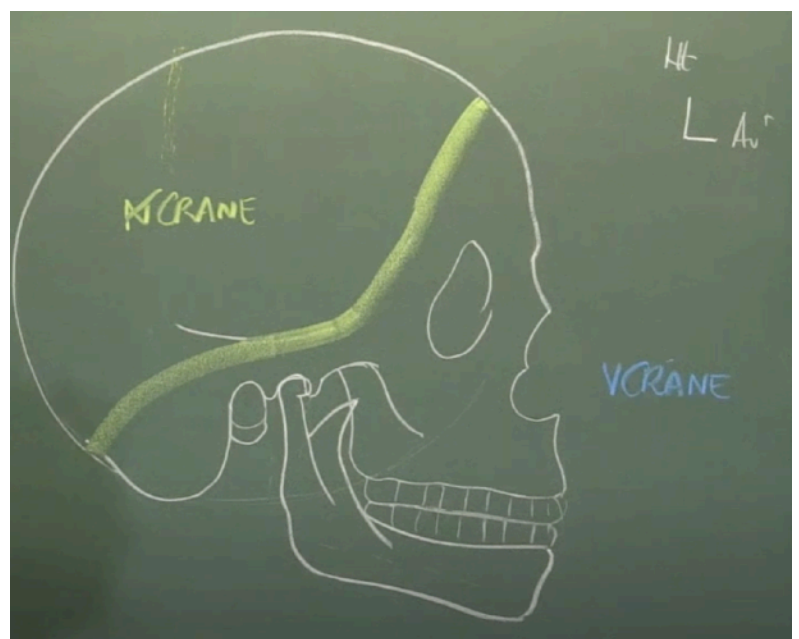
Puis il reprend son étude au niveau du processus mastoïde [5] qui coiffe en arrière le méat

acoustique externe [6], le tubercule post-glénoidal [7] de l'articulation temporo-mandibulaire (ATM) puis le tubercule pré-glénoidal [8] qui continue par le processus zygomatique [9], l'os de la pommette = le malaire [10].

La cavité orbitaire [11] qui a la forme d'un anneau de clé brisée, l'os maxillaire [12] sur lequel il représente très schématiquement les dents, et l'ATM avec le condyle de la mandibule [13] et la branche montante de la mandibule [14], l'angle mandibulaire [15], le coroné [16] de la mandibule, la ligne oblique et le corps de la mandibule [17] avec l'arcade dentaire inférieure

Ensuite, il représente le neurocrâne, qui passe par l'articulation entre l'os frontal et l'os pariétal, l'arcade zygomatique et qui vient réunir la ligne nucale postérieure, en arrière du processus mastoïde.

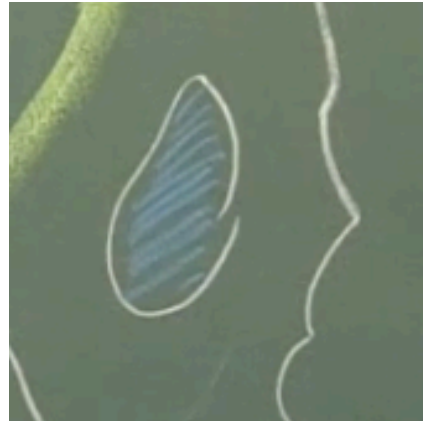
Cette ligne sépare le **neurocrâne** (contenant l'encéphale) du **viscérocrâne** ou **splanchnocrâne** qui est l'ensemble du squelette maxillo-facial et qui va être creusé de nombreuses cavités.



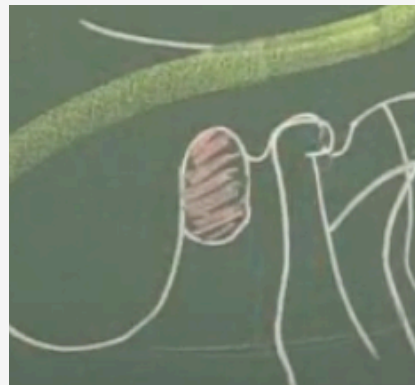
B. cavités

Ces nombreuses cavités sont les cavités des organes des sens.

- L'organe de la vision va être contenu dans la cavité orbitaire



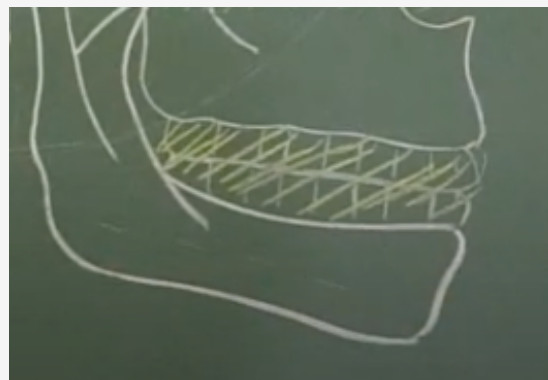
- L'organe de l'ouïe et de l'équilibre va être contenu, au sein des cavités de l'oreille



- L'organe de l'olfaction va être contenu dans les fosses nasales, les cavités nasales

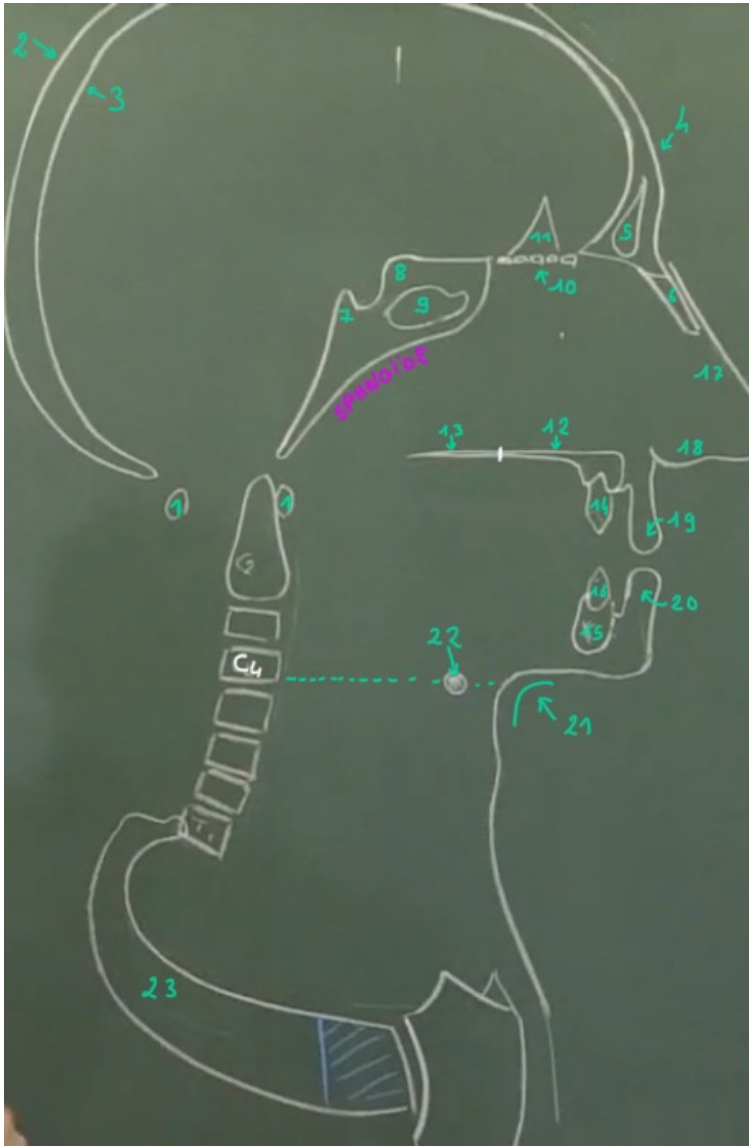


- L'organe du goût va être contenue dans la cavité orale



C. coupe sagittale

Nous allons maintenant représenter une coupe sagittale du squelette et des organes des extrémités cervico-faciales.



Sont représentés le rachis cervical avec C1 [1], C2, C3, C4, C5, C6, C7 (corps vertébraux du rachis cervical) en représentant bien la lordose cervicale caractéristique et T1.

La table externe de la voûte crânienne [2]

La table interne de la voûte crânienne [3]. Avec en antérieur, l'os frontal [4] qui est creusé d'une cavité sinusienne = le sinus frontal [5].

Cet os s'articule en avant avec l'os nasal [6].

Puis reprise de l'étude de la base osseuse avec la base du crâne, l'os sphénoïde avec les processus clinoides postérieurs [7] et antérieurs [8], le corps du sphénoïde qui est aussi creusé d'un sinus = le sinus sphénoïdal [9].

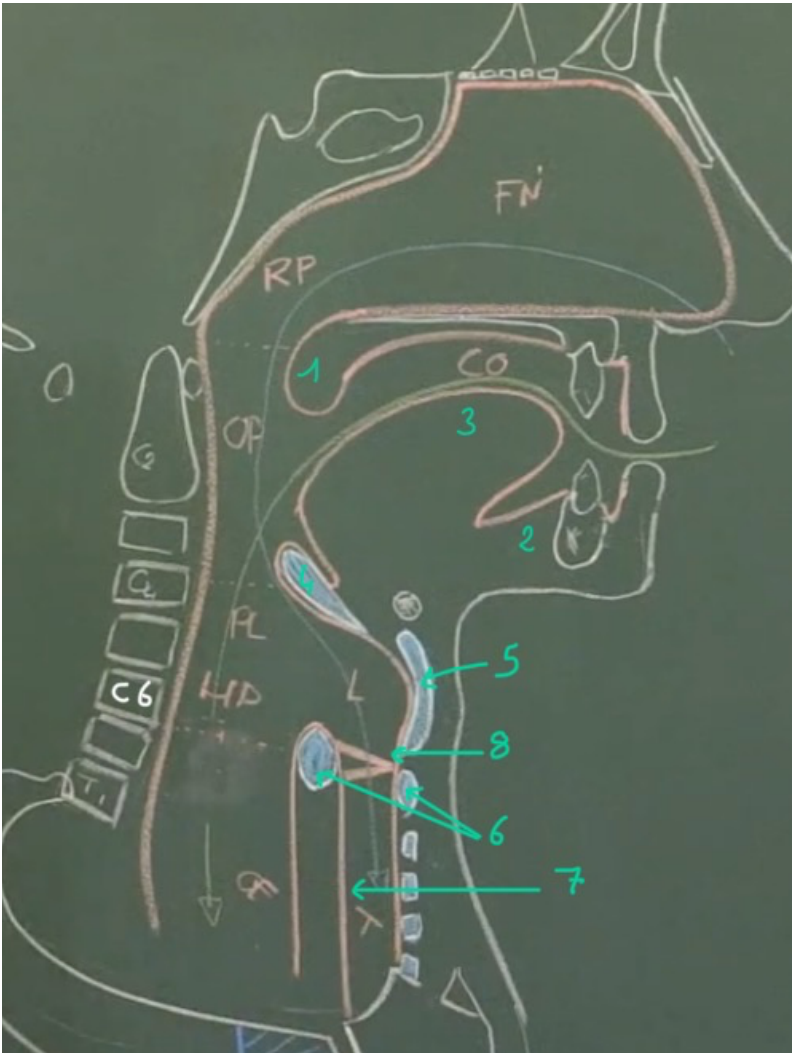
En avant du sphénoïde, une structure osseuse perforée de nombreux trous = la lame criblée de l'éthmoïde [10] de l'os éthmoïde et qui est surmontée d'une apophyse en crête-de-coq = l'apophyse crista-galli [11].

L'os maxillaire [12] et palatin [13] en arrière et très schématiquement une incisive [14]. Puis la section de la mandibule [15] avec l'incisive opposée [16].

Enfin les structures tégumentaires avec le nez [17], la pyramide nasale, l'aile du nez [18], la lèvre supérieure [19] et inférieure [20], l'angle cervico-mentonnier [21] qui se projette en regard de C4 et de l'os hyoïde [22]. Pour fini la première cote qui est courte et épaisse [23].

D. muqueuses

Pour terminer, représentation des muqueuses :



La muqueuse des fosses nasales va tapisser le palais et se prolonger en arrière pour former le palais mou avec la luette [1] qui se réfléchit sur la partie inférieure du palais et qui va donner la gencive.

La muqueuse dans le vestibule des lèvres est également représentée. La muqueuse du plancher buccal [2], de la langue [3].

L'épiglotte [4], structure cartilagineuse appartenant au larynx,

Le cartilage thyroïde [5] qu'il représente sous forme d'un V et qui sous-tend le relief de la pomme d'Adam chez le sujet masculin.

Le cartilage cricoïde [6] qui a la forme d'une bague à chaton avec le chaton c'est à dire la partie épaissie situé en arrière.

En dessous les anneaux cartilagineux trachéaux qui sont en forme de U ou de fer à cheval ouvert en arrière.

Pour reprendre l'étude muqueuse, elle recouvre l'épiglotte et la face interne de notre cartilage **thyroïde** puis du cartilage **cricoïde** puis se prolonge au niveau de la muqueuse trachéale.

La muqueuse postérieure de la trachée [7] qui remonte jusqu'au-dessus de notre cartilage cricoïde et qui redescend en arrière pour donner l'**œsophage**.

Au niveau du **larynx**, cette muqueuse va être sous tendue par des ligaments et des muscles qui vont former les **cordes vocales** (représentées par les deux traits roses) [8].

On retrouve de la muqueuse au niveau des fosses nasales, elle va tapisser l'ensemble de la base du crâne, puis du rachis cervical et thoracique.

On va pouvoir ainsi délimiter plusieurs cavités au niveau de cette coupe :

- Les fosses nasales
- Cavité orale qui va contenir la langue organe du goût
- Le pharynx qui va présenter plusieurs étages

E. Étages du pharynx

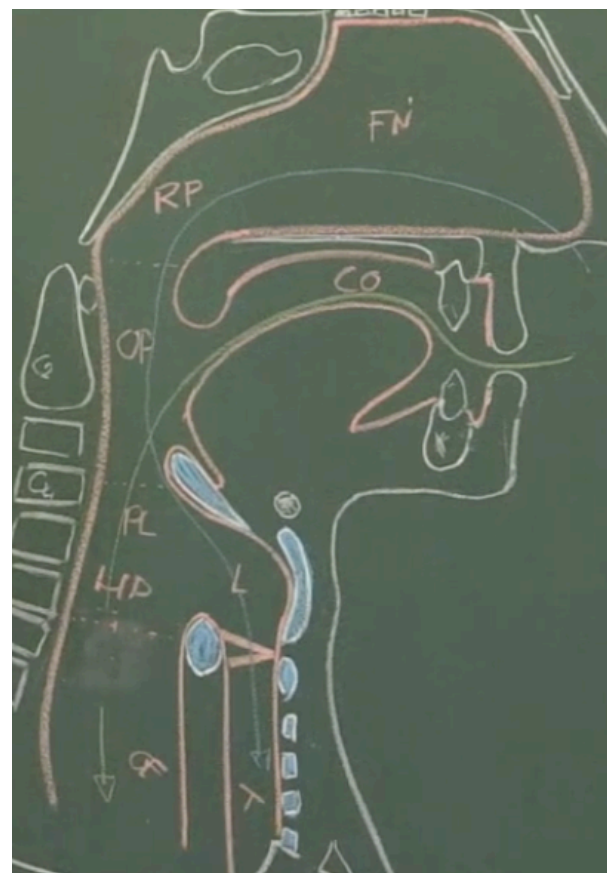
FN	Fosses nasales
RP	Rhinopharynx
OP	Oropharynx
PL	Pharyngolarynx
HP	Hypopharynx
OF	Oesophage
L	Larynx
T	Trachée

En supérieur au-dessus du plan du palais mou, situé en arrière des fosses nasales. On appelle cet étage le **rhino-pharynx**

En arrière de la cavité orale, **l'oropharynx**

Enfin, le carrefour des voies aérodigestives supérieures, entre le larynx et le pharynx = le **pharyngolarynx** qui contient les deux organes et qui va permettre à l'air de passer dans le larynx jusqu'au niveau de la trachée et aux aliments de passer jusque dans l'œsophage pour rejoindre le reste du système digestif.

Ce carrefour des voies aérodigestives c'est le **pharyngolarynx** et c'est donc le **larynx + l'hypopharynx** c'est à dire le pharynx situé en bas et cet hypopharynx lui-même va être prolongé par **l'œsophage** en regard en général de C6



En résumé, sur cette coupe sagittale, on a pu représenter les **bases osseuses** qui vont nous servir pour le reste de ses cours et les cavités des organes des sens, les fosses nasales pour l'olfaction, la cavité orale pour l'organe du goût et également les autres cavités qui vont composer les voies aérodigestives supérieures avec le **pharynx** divisé en 3 étages, le rhino, l'oro et l'hypopharynx qui se prolonge à partir de C6 par l'œsophage. Pharynx et larynx forment le carrefour des voies aérodigestives supérieures qu'on appellera pharyngolarynx et enfin le larynx se prolonge par la trachée cervicale puis thoracique.

Bon courage !