

# Introduction à l'anatomie générale

*Hello mes petits P1 !!!*

*Alors déjà, un grand BRAVO pour avoir survécu au S1 et bienvenue au S2 avec la meilleure matière : l'ANATOMIE !*

*Je suis Eloïse aka Eloglobine, je vais m'occuper de ce premier cours. Vous allez voir c'est vraiment un cours chill qu'il est important de bien bien comprendre pour pouvoir suivre les prochains cours.*

*Je vous rajoute mes petits commentaires dans cette police et en italique.*

*Bon cours !*

## 1 - Définitions et bases

**Étymologie** de l'anatomie : *anatomia* en latin, et en grecque *ἀνατέμνω* (*ànatémno*).

Cela signifie **dissection**, « **avancer en coupant** ». L'anatomie était autrefois essentiellement le fruit de la dissection. De nos jours, d'autres moyens d'exploration du corps humain sont utilisés pour étudier l'anatomie. (*Heureusement*)

L'anatomie c'est une science fondamentale **morphologique** : elle permet de comprendre les sciences cliniques.

**Morphologique** : elle décrit le corps humain, de façon essentiellement **macroscopique**, contrairement à l'histologie.

En médecine, on a :

- Les sciences **fondamentales** : l'anatomie, la biophysique, les mathématiques...
- Les sciences **cliniques** qui étudient le patient « allongé » = sciences de la pathologie : sémiologie, rhumatologie, cardiologie...

Pour comprendre les sciences cliniques, il faut comprendre les sciences fondamentales.

L'anatomie est :

- **Descriptive** (= forme de l'organe) ++
- **Topographique** (= organisation des organes les uns par rapport aux autres) ++
- **Fonctionnelle** (= permet de comprendre le fonctionnement de l'organe grâce à sa description) ++

*Selon le prof, ce sont les 3 mamelles de « l'anatomie » ... Donc c'est important...*

En LAS, on fait essentiellement de l'anatomie générale : c'est l'étude synthétique de l'anatomie et des grandes lois qui la régissent. Il y a aussi des anatomies spécialisées (chirurgie, radiologie).

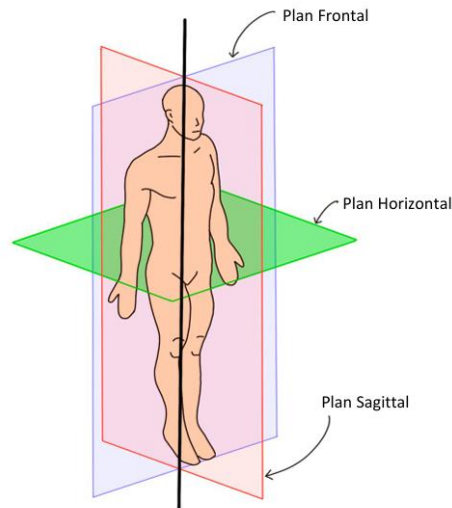
« Le sujet de référence anatomique » :

- **Debout** ++
- **Le regard droit** ++
- **Les armes de mains vers l'avant** ++
- **Le 5e doigt sur la face latérale de la cuisse** ++



Les plans de référence +++

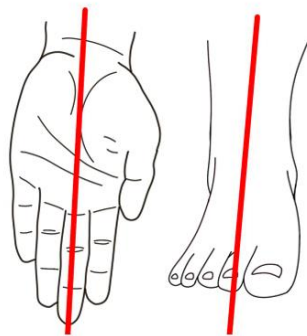
- Le plan **frontal** (= **coronal** pour les radiologues)
- Le plan **sagittal** (= **antéro-postérieur**) *il est dans le même plan que l'arc de cupidon*
- Le plan **horizontal** (= **axial**)



L'axe du corps se projette du **centre de la tête** jusqu'au milieu du **polygone de sustentation**. Sur une vue latérale, il part du **MAE** (méat auditif externe) et descend vers le bas, jusqu'au au **milieu du polygone de sustentation**.

L'axe du membre supérieur passe par le **3ème doigt** de la main.

L'axe du membre inférieur passe par le **2ème orteil**.

Couleurs conventionnelles ++

Elles ne correspondent pas du tout aux vrais couleurs du corps humain !!! Elles peuvent varier selon les auteurs.

- **Les artères** : rouge parce qu'elles transportent du sang oxygéné (sauf l'artère pulmonaire : en bleu car elle est riche en CO<sub>2</sub>)
- **Les veines** : bleu car elles sont riches en CO<sub>2</sub> (sauf les veines pulmonaires riches en O<sub>2</sub> donc elles sont représentées en rouge)
- **Les os** : blanc, noir ou jaune
- **Les nerfs** : en jaune
- **Tendons, ligaments** : vert
- **Cartilage** : bleu ou vert
- **Muscles** : toute couleur dérivée du rouge, par exemple marron, ocre, orange, violet (« pas en rouge », car si on dessine un muscle et une artère côte à côte, on ne pourrait pas les différencier)
- **Glandes** : rose
- **Lymphatiques** : les couleurs qui restent (gris, jaune, mauve...)

Au niveau du SN :

- **Voies ascendantes** : bleu ou dérivé de bleu
- **Voies Descendantes** : rouge ou dérivée

### Point Tut'

Riche en O<sub>2</sub> = rouge

Riche en CO<sub>2</sub> = bleu

### Langage international

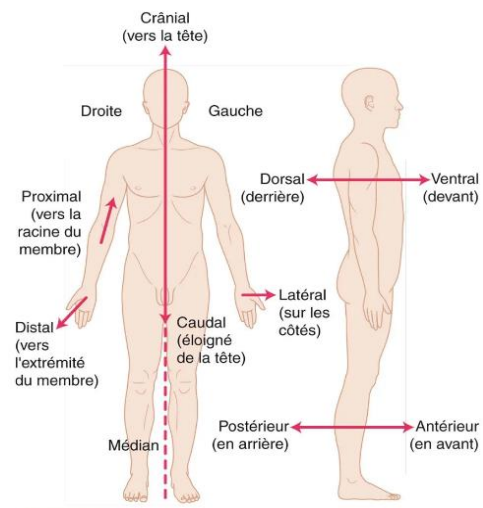
La Nomina Anatomica Parisiensis : elle date de la naissance du Professeur De Peretti (1953).

Dans notre enseignement, on la traduit en français littéralement. Nous n'utiliserons pas de nom propre. *Et ça c'est une bonne nouvelle pour vous !*

Certains noms propres sont précisés dans les cours s'ils ont donné leur nom à une pathologie : par exemple le 2ème nerf cervical postérieur (le nerf d'Arnold) donne les Arnoldgies.

En anatomie, on utilise des adjectifs particuliers +++

- **Médian** = au milieu
- **Médial** = en dedans = interne
- **Latéral** = en dehors = externe
- **Collatéral** = sur le côté
- **Ventral** = en avant = antérieur
- **Dorsal** = en arrière = postérieur
- **Crânial** = en haut = supérieur
- **Rostral** = vers la tête
- **Caudal** = vers le bas, inférieur

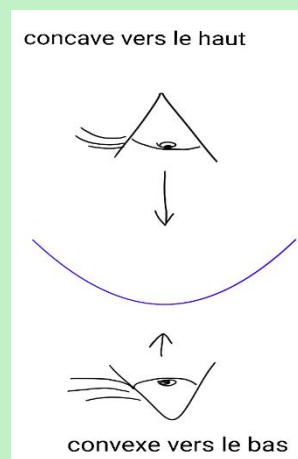
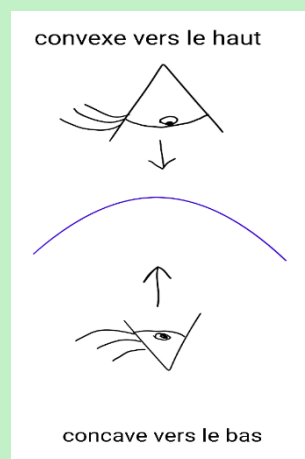


### Ajout Tut'

*Petit ajout de ma part pour que vous compreniez bien les directions dans les prochains cours :*

**Convexe vers le haut = Concave vers en bas**

**Concave vers le haut = Convexe vers le bas**



Les directions :

Par exemple, une direction « **en avant, en bas et en dedans** » peut être dite : **d'arrière en avant, de haut en bas, de dehors en dedans** ou bien **ventralement, caudalement, médialement**.

Il faut savoir jongler avec tous ces termes ! *Attention je vais faire des pièges !!!*

Il existe différents types de **tissus**.

Les **organes** sont formés par des tissus (*le foie est constitué de tissu hépatique*).

Il y a des **appareils** (*le foie fait partie de l'appareil digestif*)

Les grandes **fonctions** (*foie sert à la nutrition*)

On peut donc dire que le tissu hépatique constitue le foie, qui fait partie de l'appareil digestif, qui fait partie de la fonction de nutrition.

**Point Tut'**

Tissus → Organes → Appareils → Fonctions  
Tissu hépatique → Foie → Appareil digestif → Nutritif

## 2 - Origine et embryologie

L'espèce humaine est du genre homo sapiens sapiens et nous sommes interféconds. Pr. De Peretti dit qu'il a ouvert beaucoup de gens, et que de l'intérieur nous sommes tous pareils, quel que soit notre aspect extérieur.

Nous sommes des mammifères donc par définition nous avons des **poils** et des **mamelles**, les 2 caractéristiques des mammifères.

Nous avons les caractéristiques des primates (= premiers) :

- Nous sommes des êtres élevés en façade
- Yeux en façade
- Main préhensible
- Station semi-érigée ou érigée
- Plantigrade, autrefois arboricole
- 2 mamelles pectorales
- Cerveau et cervelet très développés
- Activité sexuelle continue (ça concerne l'Homme et le bonobo)

Initialement, on trouve **3 feuilletts** : ectoderme, mésoderme et endoderme qui vont chacun donner des dérivés :

### Ectoderme = ectoblaste

- Système nerveux
- Médullo-surrénale
- Épiderme (pas le derme++)
- Annexes de l'épiderme : le sein
- Émail des dents
- Cristallin
- Oreille interne

*Petit mnémotechnique : MASEECO (ce sont les initiales de chaque dérivés ectoblastiques)*

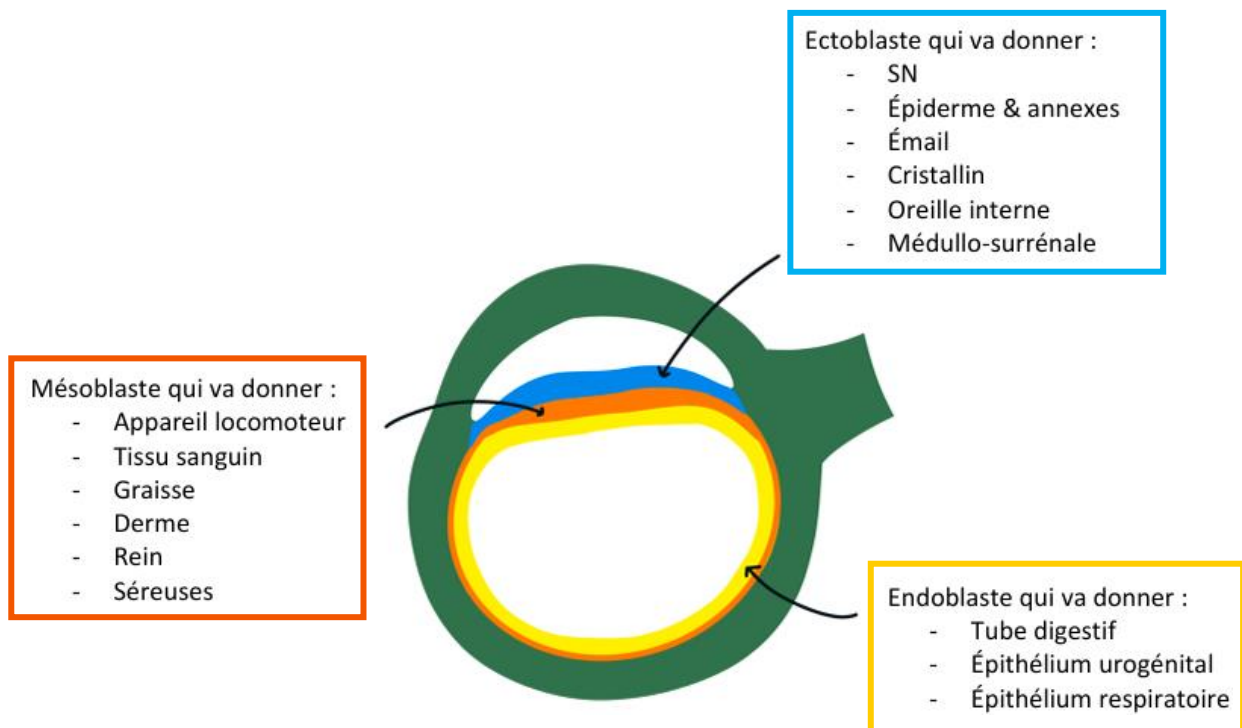
**Mésoderme = mésoblaste**

- Appareil locomoteur
- Tissu sanguin
- Graisse
- Derme
- Rein
- Séreuses (péritonéale, péricardique, pleurale...)

*Le RAT de la DGS (pareil les lettres en majuscules sont les initiales des dérivés)*

**Endoderme = endoblaste**

- Tube digestif
- Épithélium uro-génital
- Épithélium respiratoire



Pr. De Peretti ne parlera pas d'organogenèse en général, mais il insiste pour que vous connaissiez bien ce tableau.

Les conseils de DP pour l'anatomie :

- Il faut comprendre les dessins. On peut apprendre à deux (un qui écrit, l'autre qui dessine).
- Ne pas apprendre sans comprendre les dessins.
- La plupart des dessins proviennent du manuel de DP (si vous voulez y jeter un œil).

*Et maintenant, je vais faire mes premières dédis !*

- *Alors en tout premier dédi au Tutorat parce que sans le Tut' je n'aurai jamais réussi ma P1 ! Et aujourd'hui je suis beaucoup trop contente d'être votre tutrice d'anat G*
- *Dédi à Auréa, gros gros cœur sur toi # bestie ∞*
- *Dédi à mon nouveau voisin alias Etienne*
- *Dédi à mes rencontres du tutorat vraiment vous êtes tous des gens formidables !*
- *Dédi à Emilie et son chat Critou*
- *Dédi à Léna et son Brownie*
- *Dédi à Téa avec qui j'ai bien rigolé lorsqu'on a fait le teaser*
- *Dédi à Alicia et son anniversaire surprise*
- *Dédi à Amandine et Auréa, on a réussi à garder le secret les filles*
- *Dédi à mes co-tuts*
- *Dédi à la soirée discord Cycle de crêpes ! c'était vraiment trop bien*
- *Dédi à tous mes fillots : Sara, Corentin, Soufiane, Capucine, Anaïs, Mame Diara, Sophie, Maï, Ashley, Kathleen*
- *Dédi à Lorena ne lâche rien ! Et hâte qu'on se refasse un pique-nique sur la plage (mais pas sous la pluie)*
- *Dédi à Line, je crois très très fort en toi !*
- *Dédi à Luisa, Emma, Emna et Lilou*
- *Pas dédi à mon ordi qui fait disparaître toutes les images que j'insère dans mes fiches*