

Maïeutique UE SANTÉ 5

[Année 2024-2025]



- ❖ Qcm issus des Tutorats, classés par chapitre
- ❖ Correction détaillée



SOMMAIRE

1. Développement placentaire	3
Corrections : Développement placentaire.....	6
2. Sécrétions hormonales placentaires	9
Corrections : Sécrétions hormonales placentaires.....	11
3. Modifications Physiologiques de la grossesse – Partie 1	13
Corrections : Modifications physiologiques de la grossesse – Partie 1.....	14
4. Modifications physiologiques de la grossesse – Partie 2	15
Corrections : Modification physiologiques de la grossesse – Partie 2	18
5. Modifications physiologiques de la grossesse – Partie 3	20
Corrections : Modification physiologiques de la grossesse – Partie 3	24
6. Ce que tout professionnel de santé devrait savoir	27
Corrections : Ce que tout professionnel de santé devrait savoir	28

1. Développement placentaire

2023 – 2024 (Pr. Delotte)

QCM 1 : A propos du développement placentaire et de la mise en place de la circulation maternelle et fœtale, indiquez-la ou les bonnes proposition(s) exacte(s) :

- A) Les premiers battements cardiaques apparaissent à J15.
- B) Le réseau vasculaire foeto-placentaire est un système ouvert : le sang fœtal est en contact avec le sang maternel.
- C) La veine ombilicale droite régresse pendant la grossesse.
- D) Le placenta humain est dit hémochorial.
- E) Les propositions A, B, C et D sont fausses

QCM 2 : A propos de la placentation des grossesses gémellaires, indiquez-la ou les bonnes proposition(s) exacte(s) :

- A) Le mode de placentation exerce une influence majeure sur le développement fœtale et les risques de la grossesse.
- B) Les jumeaux monozygotes (ou « vrais jumeaux ») ont toujours un placenta mono-chorial.
- C) Dans le cas d'un placenta mono-chorial bi-amniotique, la division a eu lieu tardivement (après J8 PC).
- D) La placentation bi-chorial bi-amniotique concerne $\frac{3}{4}$ des grossesses gémellaires.
- E) Les propositions A, B, C et D sont fausses

QCM 3 : A propos du développement placentaire, indiquez la- ou les bonnes proposition(s) exacte(s) :

- A) Vers J6/J7, le trophoblaste est constitué de 2 couches : cytotrophoblaste (CTT) en externe et syncytiotrophoblaste (STT) en interne.
- B) Au 13^{ème} jour, la formations des villosités primaires se fait par invasion des travées du syncytium par les cytotrophoblastes.
- C) La villosité choriale est dans sa structure définitive à partir de la 3^{ème} semaine post-conception (PC)
- D) Les annexes fœtales correspondent au placenta, au cordon et aux membranes (liste exhaustive).
- E) Les propositions A, B, C et D sont fausses

QCM 4 : Concernant le développement placentaire, indiquez la ou les proposition(s) exacte(s) :

- A) L'amnios possède une couche réticulée
- B) La pression des artères est plus élevée en entrée de la chambre intervillieuse et plus faible en sortie
- C) Le sang maternel circule dans les villosités placentaires permettant les échanges entre la mère et le fœtus
- D) Après être passé par la chambre intervillieuse, le sang de la mère est repris par les veines utérines
- E) Les propositions A, B, C et D sont fausses

QCM 5 : Concernant le développement placentaire, indiquez la ou les proposition(s) exacte(s) :

- A) Lors de la délimitation, à la 4^{ème} semaine, les vaisseaux ombilicaux prennent le nom de vaisseaux allantoïdiens
- B) La veine ombilicale droite régresse au 15^{ème} jour
- C) Dès 17 PC, les premières cellules sanguines apparaissent dans l'amnios
- D) Dès la 3^{ème} semaine PC, la villosité choriale est flottante dans l'utérus maternel
- E) Les propositions A, B, C et D sont fausses

QCM 6 : A propos du développement placentaire, indiquez la ou les propositions exactes (Items relus par le Pr. Delotte) :

- A) La présence d'anastomoses constantes entre les deux jumeaux dans une placentation mono-choriale bi-amniotique représente un risque de Syndrome Transfuseur-Transfusé (STT)
- B) Les jumeaux dizygotes ont dans 70% des cas un placenta monochorial
- C) L'enchevêtrement des cordons n'est pas une pathologie spécifique de la placentation mono-choriale mono-amniotique
- D) Dans le cas d'une grossesse bi-choriale bi-amniotique, les placentas peuvent être fusionnés
- E) Les propositions A, B, C et D sont fausses

QCM 7 : Concernant le développement placentaire, indiquez la ou les propositions exactes (Items relus par le Pr. Delotte) :

- A) Lors de la formation des villosités choriales, la vascularisation caractérise la formation de la villosité tertiaire
- B) La chambre intervillieuse dérive des espaces formés par les lacunes lors de la formation des villosités choriales
- C) Le syncytiotrophoblaste est une masse cellulaire directement en contact avec l'endomètre
- D) La fécondation de l'ovule est réalisée dans le tiers externe de la trompe
- E) Les propositions A, B, C et D sont fausses

QCM 8 : A propos de la formation des membranes fœtales et des grossesses gémellaires, indiquez la ou les bonnes propositions :

- A) L'amnios est la couche la plus éloignée du fœtus
- B) La couche spongieuse est l'interface entre le chorion et l'amnios
- C) Les membranes sont définitives à partir du 4^{ème} mois
- D) La placentation bi-chorial bi-amniotique concerne $\frac{3}{4}$ des grossesses gémellaires
- E) Les propositions A, B, C et D sont fausses

QCM 9 : A propos des bases d'embryogenèse, indiquez la ou les propositions exactes :

- A) L'ovule est fécondé dans le tiers externe de la trompe
- B) Dans le développement, le blastocyste donne la morula
- C) Le blastocyste s'accroche au pôle embryonnaire de l'épithélium utérin
- D) L'implantation ou nidation s'effectue entre J2 et J6
- E) Les propositions A, B, C et D sont fausses

QCM 10 : A propos de la mise en place des circulations fœtales et maternelles, indiquez la ou les propositions exactes :

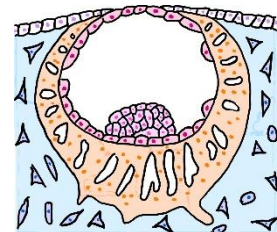
- A) Le cordon ombilical est limité par la décidue
- B) Les artères arquées donnent les artères spiralées
- C) Il n'existe pas de différence entre les pressions d'entrée et de sortie des artères et des veines utéro-placentaires au niveau de la CIV
- D) Les premières cellules sanguines se forment dans la vésicule vitelline dès J17
- E) Les propositions A, B, C et D sont fausses

QCM 11 : A propos de la mise en place de la circulation maternelle, indiquez le bon ordre du réseaux artério-veineux:

- A) artères utérines → artères radiaires → artères spiralées → artères arquées → veines utérines → CIV → sinus
- B) artères utérines → artères arquées → artères radiaires → artères spiralées → CIV → veines utérines → sinus
- C) artères utérines → artères arquées → artères spiralées → sinus → CIV → veines utérines
- D) artères utérines → artères arquées → artères radiaires → artères spiralées → CIV → sinus → veines utérines
- E) Les propositions A, B, C et D sont fausses

QCM 12 : A propos de ce schéma, indiquez la ou les propositions exactes :

- A) On se situe à J7-J8
- B) On n'aperçoit plus de STT
- C) On peut apercevoir des vacuoles
- D) Il y a une apparition de lacunes
- E) Les propositions A, B, C et D sont fausses



QCM 13 : A propos du développement placentaire, indiquez la ou les propositions exactes :

- A) La chambre intervillieuse est alimentée par les artères spiralées
- B) Le placenta monochorial monoamniotique est secondaire à une division tardive
- C) Dans une placentation MoMo, les cordons ombilicaux sont habituellement insérés l'un près de l'autre
- D) Les villosités primaires contiennent des capillaires fœtaux
- E) Les propositions A, B, C et D sont fausses

QCM 14 : A propos du développement placentaire, indiquez la ou les propositions exactes :

- A) Le placenta se forme lorsque l'ovule s'insère entre les cellules épithéliales de la muqueuse utérine
- B) Les jumeaux monozygotes ont, dans 70% des cas, un placenta monochorial
- C) Il n'y a jamais de mort fœtale in utero dans le cas d'une placentation MoMo car il n'y a pas de risque de STT
- D) Vers le 8^{ème} jour post-conceptionnel, des vacuoles apparaissent dans la masse syncytiale
- E) Les propositions A, B, C et D sont fausses

QCM 15 : Lorsque le zygote devient un oeuf, il est segmenté puis acheminé dans les trompes

- A) Vrai
- B) Faux

QCM 16 : Les différents modes de placentation (mono-chorial ou bi-chorial) ont un rôle important sur le développement du fœtus et les risques associés

- A) Vrai
- B) Faux

QCM 17 : La placenta humain est dit hémochorial ce qui signifie que sang maternel est directement en contact avec celui du fœtus

- A) Vrai
- B) Faux

QCM 18 : Le développement des membranes est _____ de celui des annexes fœtales

QCM 19 : Le syndrome transfuseur-transfusé peut causer la mort d'un des deux jumeaux dans le cas d'une placentation MoMo

- A) Vrai
- B) Faux

QCM 20 : L'amnios possède une couche réticulée

- A) Vrai
- B) Faux

QCM 21 : A propos du développement placentaire, indiquez la ou les bonnes propositions :

- A) La blastocyte s'accôle à l'épithélium utérin par son pôle glandulaire
- B) La vascularisation de l'axe mésenchymateux caractérise la formation de la villosité secondaire
- C) Le réseaux foeto-placentaire est un système clos
- D) Le blastocyte s'accôle à la cavité utérine après 5 jours de vie
- E) Les propositions A, B, C et D sont fausses

Corrections : Développement placentaire**QCM 1 : D**

- A) Faux : Non justement des **pathologies différentes**
B) Faux : Inversion B et C, comme les **cancers de la prostate touchent la partie CAUDALE**, alors il faudra que la tumeur soit énorme pour boucher les voies urinaires, donc les troubles arrivent rarement et très tardivement
C) Faux : Ducoup non, ils en donnent rapidement puisque **Adénomes = partie crâniale**
D) Vrai : Oui, ces excroissances sont majoritairement dues à des **adénomes**
E) Faux

QCM 2 : CD

- A) Faux : Ils apparaissent à **J23**
B) Faux : C'est un système CLOS. Le sang maternel et le sang fœtal ne sont JAMAIS en contact
C) Vrai
D) Vrai
E) Faux

QCM 3 : AD

- A) Vrai
B) Faux : Dans 70% des cas.
C) Faux : C'est entre le 3^{ème} et le 7^{ème} jour PC et non après le 8^{ème}
D) Vrai
E) Faux

QCM 4 : B

- A) Faux : C'est le chorion qui possède une couche réticulée
B) Vrai
C) Faux : Il circule AUTOUR des villosités. Le sang maternel N'EST JAMAIS en contact avec celui du fœtus physiologiquement
D) Faux : Il est d'abord repris par les sinus et APRES par les veines utérines
E) Faux

QCM 5 : E

- A) Faux : C'est l'inverse => Les vaisseaux allantoïdiens deviennent les vaisseaux ombilicaux
B) Faux : C'est au 30^{ème} jour
C) Faux : Complètement hors sujet => C'est dans la vésicule vitelline
D) Faux : Totalement n'importe quoi. Elle est ancrée dans l'utérus maternel
E) Vrai

QCM 6 : AD

- A) Vrai
B) Faux : C'est pour les jumeaux monozygotes
C) Faux : C'est spécifique justement
D) Vrai
E) Faux

QCM 7 : ABCD

- A) Vrai
B) Vrai
C) Vrai
D) Vrai : Celle-ci c'est vraiment un item cadeau +++
E) Faux

QCM 8 : BC

- A) Faux : La plus proche
B) Vrai
C) Vrai
D) Faux : Attention piège !!! Elle représente qu'1/4
E) Faux

QCM 9 : AC

- A) Vrai
- B) Faux : C'est l'inverse, c'est la morula qui donne le blastocyte
- C) Vrai
- D) Faux : Entre J6 et J12
- E) Faux

QCM 10 : D

- A) Faux : Il est limité par l'amnios
- B) Faux : Les artères arquées donnent les artères radiaires
- C) Faux : Il y a des différences (voir schéma)
- D) Vrai
- E) Faux

QCM 11 : D

- A) Faux
- B) Faux
- C) Faux
- D) Vrai
- E) Faux

QCM 12 : D

- A) Faux : **J8-J9** : je sais c'est pas cool
- B) Faux : bien sûr que si ! C'est toute la partie orange
- C) Faux : ça c'est pour le stade précédent
- D) Vrai
- E) Faux

QCM 13 : ABC

- A) Vrai
- B) Vrai
- C) Vrai
- D) Faux : **Tertiaires**
- E) Faux

QCM 14 : BD

- A) Faux : **L'œuf** pas l'ovule
- B) Vrai
- C) Faux : S'il y a des MFIU par exemple en cas de **striction d'un des cordons**
- D) Vrai
- E) Faux

QCM 15 : A

- A) Vrai : Cf. Début du cours
- B) Faux

QCM 16 : A

- A) Vrai
- B) Faux

QCM 17 : B

- A) Faux : Le sang de la maman et celui du bébé ne sont JAMAIS en contact
- B) Vrai

QCM 18 :

- A) Indissociable
- B) Concomitant

QCM 19 : B

- A) Faux : Il n'a pas de STT dans le cas de placentation MoMo
- B) Vrai

QCM 20 : B

- A) Faux : C'est le chorion
- B) Vrai

QCM 21 : C

- A) Faux : Pôle **embryonnaire**
- B) Faux : Villosités **tertiaires +++**
- C) Vrai
- D) Faux : Après 2 jours de vie
- E) Faux

2. Sécrétions hormonales placentaires

2023 – 2024 (Pr. Delotte)

QCM 1 : A propos des sécrétions hormonales, indiquez la ou les propositions exactes :

- A) La fonction endocrine du placenta permet la sécrétion de 2 grands groupes d'hormones : les hormones polypeptidiques et les hormones protéiques
- B) De nombreuses hormones polypeptidiques sont synthétisées par le trophoblaste
- C) Le syncytiotrophoblaste (STT) possède le même caryotype que le fœtus
- D) Le STT sécrète la majorité des hormones polypeptidiques dans la circulation fœtale
- E) Les propositions A, B, C et D sont fausses

QCM 2 : A propos des sécrétions hormonales, indiquez la ou les propositions exactes :

- A) L'hCG est dotée de deux sous-unités spécifiques alpha et bêta
- B) La première sous-unité est codée sur le chromosome 6 et l'autre sur le chromosome 19
- C) Elle va permettre de transformer le corps jaune gravidique en corps jaune ovarien
- D) Cette concentration d'hCG augmente progressivement tout au long de la grossesse
- E) Les propositions A, B, C et D sont fausses

QCM 3 : A propos des sécrétions hormonales, indiquez la ou les propositions exactes :

- A) L'hPL est constituée d'une simple chaîne polypeptidique glycosylée et possède 85% d'homologie avec la structure de l'Hormone de Croissance Hypophysaire
- B) Sa synthèse est contrôlée par plusieurs gènes, exprimés spécifiquement par le génotype maternel
- C) L'hPL est détectable dans le sang maternel dès la 3^{ème} semaine de gestation (SG)
- D) La leptine ++ possède une concentration élevée pendant la grossesse puis chute dans le post-partum
- E) Les propositions A, B, C et D sont fausses

QCM 4 : Concernant l'hPL ou hCS donnez la ou les réponse(s) exacte(s) :

- A) Sa concentration augmente puis diminue progressivement jusqu'au terme mais reflète bien la masse placentaire car elle est synthétisée très tôt pendant la grossesse
- B) Elle est produite exclusivement pendant la grossesse
- C) Elle est synthétisée par un unique gène spécifiquement dans le placenta et localisé sur le chromosome 17
- D) Elle est l'hormone polypeptidique la plus abondamment produite par le placenta humain
- E) Les propositions A, B, C et D sont fausses

QCM 5 : Concernant la sécrétion hormonale placentaire, quelle(s) est (sont) la (les) réponse(s) exacte(s) :

- A) L'hCG n'est pas une hormone polypeptidique
- B) Une anomalie chromosomique fœtale peut-être suspectée par un taux normal d'hCG chez la mère
- C) Une anomalie du développement placentaire peut-être suspectée par un taux anormal d'hCG chez la mère
- D) La synthèse d'hCG est très précoce, dès l'accouchement
- E) Les propositions A, B, C et D sont fausses

QCM 6 : A propos des modifications hypophysaires pendant la grossesse, indiquez la ou les proposition(s) exacte(s) :

- A) La TSH (Thyroid stimulating hormone ou Thyroïdostimuline) augmente lors du pic d'hCG (hormone Chronique Gonadotrope) placentaire puis reste stable jusqu'au terme
- B) La prolactine sérique augmente progressivement tout au long de la grossesse
- C) Plus la production de la prolactine augmente, plus celles de la FSH (Hormone Follicule-Stimulante) et de la LH (Hormone Lutéinisante) augmentent
- D) L'ocytocine diminue progressivement tout au long de la grossesse
- E) Les propositions A, B, C et D sont fausses

QCM 7 : Au sujet des glandes surrénales de la femme enceinte, indiquez la ou les proposition(s) exacte(s) :

- A) Celui-ci, le cortisol plasmatique, augmente la glycémie et inhibe certaines réponses du système immunitaire
- B) Les catécholamines sont sécrétées par la médullosurrénale
- C) Le cortisol plasmatique double au court de la grossesse
- D) Elles sont situées contre le pôle supérieur de chaque rein et sont divisées en 4 tissus
- E) Les propositions A, B, C et D sont fausses

QCM 8 : À propos de la thyroïde, indiquez la ou les propositions exactes (Items relus par le Pr. Maccagnan) :

- A) La PTH augmente chez la mère vers 6 mois de grossesse
- B) La PTH augmente chez la mère au 3ème trimestre
- C) La PTH augmente chez la mère dès le début de la grossesse
- D) La PTH augmente chez la mère vers 3 mois de grossesse
- E) Les propositions A, B, C et D sont fausses

QCM 9 : A propos des sécrétions hormonales, indiquez la ou les propositions exactes :

- A) Les stéroïdes sulfatase transforme directement le SDHEA en testostérone
- B) L'oestriol est produit directement à partir de la testostérone par la P-450 aromatasase
- C) Le cholestérol utilisé pour la synthèse de progestérone provient des LDL du compartiment maternel
- D) Le S DHEA est présent dans les compartiments maternel et foetal
- E) Les propositions A, B, C et D sont fausses

QCM 10 : A propos des sécrétions hormonales, indiquez la ou les propositions exactes :

- A) La progestérone est synthétisée à partir de cholestérol
- B) Le SP 5 est retrouvé dans le compartiment placentaire
- C) Le SP 5 est retrouvé dans le compartiment foetal
- D) La P-450 aromatasase est nécessaire à la formation d'oestrone, oestradiol, et oestriol
- E) Les propositions A, B, C et D sont fausses

Corrections : Sécrétions hormonales placentaires**QCM 1 : BC**

- A) Faux : polypeptidique = protéique, la 2eme c'est stéroïde
- B) Vrai
- C) Vrai
- D) Faux : Dans la circulation maternelle
- E) Faux

QCM 2 : B

- A) Faux : Alpha n'est **pas** spécifique, seule bêta est spécifique
- B) Vrai
- C) Faux : J'ai inversé l'ordre, ne lisez pas trop vite. On passe d'un corps ovarien à un corps gravidique
- D) Faux : Il y a un **pic à 12 SA** puis une **stagnation** jusqu'à 3 mois, ce n'est pas une courbe linéaire
- E) Faux

QCM 3 : CD

- A) Faux : La chaîne est NON glycosylée car c'est une structure simple
- B) Faux : Génotype FOETAL
- C) Vrai
- D) Vrai
- E) Faux

QCM 4 : BD

- A) Faux : Sa concentration augmente progressivement jusqu'au terme et reflète bien la masse placentaire, cours +++
- B) Vrai
- C) Faux : Elle est synthétisée par plusieurs gènes exprimés spécifiquement dans le placenta et localisés sur le chromosome 17
- D) Vrai
- E) Faux

QCM 5 : BC

- A) Faux : attention à la négation, c'est un QCM annale légèrement modifié, n'apprenez pas par coeur ! ++
- B) Vrai
- C) Vrai
- D) Faux : dès l'implantation, attention lecture annale ++
- E) Faux

QCM 6 : B

- A) Faux : TSH chemin inverse hCG, elle diminue au pic d'augmentation de l'hCG, PUIS augmente en restant dans la normale quand hCG diminue
- B) Vrai
- C) Faux : la prolactine elle suit (dans l'idée a le mouvement de l'hCG), elle augmente quand TSH diminue en // comme la LH (diminue aussi)
- D) Faux : l'ocytocine (copine de la prolactine, elles finissent en « ine ») AUGMENTE (annale ce QCM)
- E) Faux

QCM 7 : AB

- A) Vrai
- B) Vrai
- C) Faux : dès le début de la grossesse
- D) Faux : 2 tissus coucou l'anat cortico et medullosurrénale
- E) Faux

QCM 8 : A

- A) Vrai
- B) Faux : 6mois = T2 mais elle augmente vers 6 mois plein....donc on est au début du 3^{ème} trimestre (correction précise apporté par la prof)
- C) Faux
- D) Faux
- E) Faux

QCM 9 : CD

- A) Faux : Le SDHEA devient d'abord de la DHEA avant de devenir de la testostérone
- B) Faux : Oestradiol OE2 qui provient de la T par l'enz 6
- C) Vrai
- D) Vrai
- E) Faux

QCM 10 : AD

- A) Vrai
- B) Faux : compartiment maternel
- C) Faux : Cf B
- D) Vrai : non la retrouve dans les trois endroits, avec la T, la delta4A et la 16 alpha OH S DHEA
- E) Faux

3. Modifications Physiologiques de la grossesse – Partie 1

2023 – 2024 (Pr. Maccagnan)

QCM 1 : A propos des modifications physiologiques de la FE, indiquez la ou les propositions exactes :

- A) Le développement d'une grossesse nécessite un état d'immunosuppression car elle représente pour la mère une greffe allogénique
- B) A T1, sous l'effet des progestérones, la température est \geq à 37°C, puis à la fin elle regagne une température normale de 37°C
- C) Pour une patiente de poids normal (IMC = 19-24), on considère une prise de poids de 15 à 20 kg
- D) Le poids de l'hypophyse double de 4 à 8g
- E) Les propositions A, B, C et D sont fausses

QCM 2 : A propos des modifications physiologiques de la FE, indiquez la ou les propositions exactes :

- A) La TSH (= thyrostimuline) plasmatique diminue lors du pic d'hCG placentaire jusqu'à 10-12 semaines puis augmente en restant dans la normale
- B) La prolactine sérique est une hormone peptidique sécrétée par les cellules lactotropes de l'antéhypophyse
- C) L'ocytocine augmente en cours de grossesse pour atteindre 165 $\mu\text{g/mL}$
- D) Au niveau de la thyroïde, il y a une augmentation de la filtration glomérulaire et de l'excrétion rénale d'iode
- E) Les propositions A, B, C et D sont fausses

QCM 3 : A propos des modifications physiologiques de la FE, indiquez la ou les propositions exactes :

- A) Malgré la possibilité de carence en iode, il n'y a pas de supplémentation systématique en iode en France
- B) Les taux circulants de la principale protéine de transport des hormones thyroïdiennes, la TBG, diminuent donc les taux de T3 et T4 TOTALES diminuent
- C) Les besoins calciques fœtaux augmentent surtout au 3^{ème} trimestre où ils peuvent atteindre 3000 mg/jour
- D) Au cours de la grossesse la calcitonine augmente chez la mère et le fœtus, néanmoins lorsque la PTH augmente chez la mère elle (PTH) diminue chez le fœtus
- E) Les propositions A, B, C et D sont fausses

QCM 4 : A propos des modifications physiologiques de la grossesse, quelle(s) est (sont) la (les) réponse(s) exacte(s) :

- A) Les taux de base de la protéolyse augmente et le renouvellement des protéines ne varient pas au cours de la grossesse
- B) Les protéines totales plasmatiques diminuent de 10g/L
- C) Le métabolisme de base augmente de 15à30% durant la grossesse
- D) Les 1/4 de cette augmentation répond aux besoins énergétique de l'unité foeto-placentaire
- E) Les propositions A, B, C et D sont fausses

QCM 5 : A propos des modifications physiologiques de la grossesse, indiquez la ou les propositions exactes (Items relus par le Pr. Maccagnan) :

- A) Les catécholamines, l'adrénaline et la noradrénaline diminuent pendant la grossesse
- B) Dès le début de la grossesse la sécrétion de cortisol plasmatique est multiplié par 2
- C) L'aldostérone a pour rôle de maintenir la volémie plasmatique, la tension artérielle et la kaliémie
- D) Les surrénales sécrètent davantage de testostérone durant la grossesse
- E) Les propositions A, B, C et D sont fausses

Corrections : Modifications physiologiques de la grossesse – Partie 1**QCM 1 : E**

- A) Faux : C'est une greffe SEMI-allogénique car 50% des gènes viennent du père
- B) Faux : HYPOTHERMIE en post-partum donc < 37°C pas normal
- C) Faux : un peu méchant mais c'est 9 à 12kg, attention aux détails +++
- D) Faux : 0,4g à 0,8g, erreur qu'on fait qu'une fois pas deux ^^
- E) Vrai

QCM 2 : ABCD

- A) Vrai
- B) Vrai
- C) Vrai
- D) Vrai
- E) Faux

QCM 3 : AD

- A) Vrai
- B) Faux : La TBG **augmente** donc les taux de T3 et T4 TOTALES **augmentent**
- C) Faux : 300 mg/j pas 3000 mg/j
- D) Vrai
- E) Faux

QCM 4 : BC

- A) Faux : ils ne varient pas ou peu tous les deux, j'ai tenté la confusion avec l'item B
- B) Vrai
- C) Vrai
- D) Faux : 1/4 c'est le travail poumon et cœur de maman
- E) Faux

QCM 5 : BCD

- A) Faux : l'adrénaline et la noradrénaline diminuent mais les catécholamines sont peu modifiées__
- B) Vrai
- C) Vrai
- D) Vrai
- E) Faux

4. Modifications physiologiques de la grossesse – Partie 2

2023 – 2024 (Pr. Maccagnan)

QCM 1 : A propos des modifications cardio-vasculaires et hémodynamiques de la femme enceinte, indiquez-la ou les proposition(s) exacte(s) :

- A) Il y a une augmentation du volume plasmatique en raison de l'hypervolémie
- B) Le débit cardiaque augmente de 15%
- C) La pression artérielle dépend du débit cardiaque et des résistances périphériques
- D) Dès le 5^{ème} mois, la veine cave inférieure (VCI) est comprimée en décubitus latéral
- E) Les propositions A, B, C et D sont fausses

QCM 2 : A propos des modifications hématologiques de la femme enceinte, indiquez-la ou les proposition(s) exacte(s) :

- A) L'hémodilution relative correspond à une « anémie pathologique de la grossesse »
- B) En France, le fer est supplémenté systématiquement pendant la grossesse
- C) Le taux de globules blancs diminue au 2^{ème} trimestre
- D) La CRP est modifiée pendant la grossesse et n'a donc aucune valeur significative dans le diagnostic des marqueurs biologiques de l'inflammation
- E) Les propositions A, B, C et D sont fausses

QCM 3 : A propos des modifications respiratoires de la femme enceinte, indiquez-la ou les proposition(s) exacte(s) :

- A) Certaines modifications apparaissent très tôt, dès 2 mois (10 à 12 SA)
- B) Le diaphragme s'élève
- C) La moitié des femmes enceintes sont dyspnéiques et c'est pathologique
- D) La fréquence respiratoire augmente jusqu'à 16 cycles/min
- E) Les propositions A, B, C et D sont fausses

QCM 4 : A propos des modifications cardiovasculaires et hémodynamiques, indiquez la ou les propositions exactes (Items relus par le Pr. Maccagnan) :

- A) La contractilité du myocarde augmente pendant la grossesse
- B) En décubitus dorsal, l'hypoperfusion utéro-placentaire provoque une accélération du rythme cardiaque fœtal
- C) La pression artérielle dépend du débit cardiaque et de la taille des vaisseaux
- D) Les œdèmes sont fréquents dans les membres (supérieurs et inférieurs) en raison de la compression des gros vaisseaux comme la Veine Cave Inférieure (VCI)
- E) Les propositions A, B, C et D sont fausses

QCM 5 : A propos des modifications physiologiques de la grossesse, indiquez la ou les propositions exactes (Items relus par le Pr. Maccagnan) :

- A) Le shunt artérioveineux permet d'augmenter la résistance des capillaires
- B) Il y a une augmentation du volume plasmatique en raison de l'hypervolémie
- C) En France, il existe une supplémentation péri-conceptionnelle systématique en folates
- D) Les nausées et vomissements sont fréquents pendant la grossesse
- E) Les propositions A, B, C et D sont fausses

QCM 6 : A propos des modifications cardiovasculaires et hémodynamiques de la FE, quelles sont la ou les propositions exactes :

- A) L'hypervolémie correspond à une augmentation du volume de globules blancs
- B) La pression veineuse augmente au niveau des membres supérieurs
- C) L'irrigation périphérique augmente essentiellement au niveau pulmonaire, gastrique et urinaire
- D) La vasodilatation artérielle très précoce permet d'augmenter le débit cardiaque
- E) Les propositions A, B, C et D sont fausses

QCM 7 : A propos des modifications respiratoires et de la NFS, indiquez la ou les bonnes propositions :

- A) Parmi les modifications respiratoires de la femme enceinte, on peut retrouver une élévation du diaphragme ou une hypotonie des abdominaux (liste non-exhaustive)
- B) Le débit sanguin pulmonaire augmente tout comme la captation d'oxygène par minute
- C) l'hyperleucocytose de la femme enceinte est physiologique
- D) Les polynucléaires neutrophiles sont les seuls polynucléaires à augmenter
- E) Les propositions A, B, C et D sont fausses

QCM 8 : A propos des modifications hématologiques, indiquez la ou les propositions exactes :

- A) Le risque thrombotique est au maximum dans le post partum immédiat
- B) L'organisme maternel est en alcalose respiratoire
- C) Les insuffisances en folates peuvent créer des anomalies de fermeture du tube neural
- D) Une supplémentation en vitamine B12 est nécessaire pour mener à bien une grossesse
- E) Les propositions A, B, C et D sont fausses

QCM 9 : A propos des modifications physiologiques de la grossesse, indiquez la ou les propositions exactes :

- A) Le fer et la vitamine B12 ne sont pas supplémentés systématiquement
- B) l'hypervolémie n'est pas corrélée à l'augmentation du rythme cardiaque
- C) La pression veineuse diminue beaucoup au niveau des membres inférieurs
- D) Les œstrogènes jouent un rôle dans l'adaptation vasculaire
- E) Les propositions A, B, C et D sont fausses

QCM 10 : A propos des modifications physiologiques de la grossesse, indiquez la ou les propositions exactes :

- A) Cliniquement, une patiente sur 3 est dyspnéique
- B) La vitesse de sédimentation est inchangée pendant la grossesse
- C) La CRP est inchangée pendant la grossesse
- D) L'expansion de la masse érythrocytaire débute après la 12^{ème} SA
- E) Les propositions A, B, C et D sont fausses

QCM 11 : Mme V, en séjour en maternité, est à J3 post partum, elle s'inquiète du retour à la normale des modifications physiologiques qu'elle a eu lors de sa grossesse

- A) La volémie revient à la normale dans les 3 premiers jours post partum
- B) Sa pression artérielle est remontée en fin de grossesse et revient à la normale en post partum
- C) Elle doit continuer à prendre de la vitamine B9
- D) Le risque thrombotique est encore grand à J3 PP
- E) Les propositions A, B, C et D sont fausses

QCM 12 : Pendant la grossesse, il y a une diminution du travail cardiaque car le fœtus ne nécessite pas autant d'irrigation

- A) Vrai
- B) Faux

QCM 13 : La vasodilatation artérielle précoce pendant la grossesse est essentielle pour diminuer le débit cardiaque

- A) Vrai
- B) Faux

QCM 14 : Pendant la grossesse, la supplémentation en fer est systématiquement recommandée en France

- A) Vrai
- B) Faux

QCM 15 : La pression artérielle maternelle augmente tout au long de la grossesse en raison de la diminution des résistances périphériques

- A) Vrai
- B) Faux

QCM 16 : Pendant la grossesse, il y a une diminution du diamètre antéro-postérieur du thorax

- A) Vrai
- B) Faux

QCM 17 : Pendant la grossesse, il y a une diminution des plaquettes sanguines

- A) Vrai
- B) Faux

QCM 18 : Pour diagnostiquer une infection pendant la grossesse, on peut utiliser la _____ comme marqueur

Corrections : Modification physiologiques de la grossesse – Partie 2**QCM 1 : AC**

- A) Vrai
B) Faux : Le débit cardiaque augmente de 30% à 50%. C'est la **fréquence cardiaque** qui augmente de 15%
C) Vrai
D) Faux : La VCI est comprimée en décubitus dorsale. Au contraire, c'est en décubitus latéral gauche qu'elle ne l'est plus.
E) Faux

QCM 2 : E

- A) Faux : L'hémodilution relative correspond à une « anémie **PHYSIOLOGIQUE** de la grossesse ».
B) Faux : Ce sont les folates qui sont supplémentés systématiquement en péri-conceptionnel.
C) Faux : Le taux de GB **augmente** à T2
D) Faux : Cette définition correspond à la **vitesse de sédimentation** et non à la CRP.
E) Vrai

QCM 3 : ABD

- A) Vrai
B) Vrai
C) Faux : C'est **PHYSIOLOGIQUE**
D) Vrai
E) Faux

QCM 4 : A

- A) Vrai
B) Faux : c'est un **ralentissement** du rythme cardiaque fœtal
C) Faux : Elle dépend bien du rythme cardiaque mais aussi des **résistances périphériques**
D) Faux : Les œdèmes ne sont pas fréquents dans les membres **supérieurs**
E) Faux

QCM 5 : ABCD

- A) Vrai
B) Vrai
C) Vrai
D) Vrai
E) Faux

QCM 6 : D

- A) Faux : Une augmentation du volume **PLASMATIQUE**
B) Faux : membres **INFÉRIEURS**. Elle est **inchangée** au niveau des membres supérieurs
C) Faux : Au niveau rénal, pulmonaire et cutanée
D) Vrai
E) Faux

QCM 7 : ABCD

- A) Vrai
B) Vrai
C) Vrai
D) Vrai
E) Faux

QCM 8 : ABC

- A) Vrai
- B) Vrai
- C) Vrai
- D) Faux : JAMAIS SUPPLEMENTEE !!!!
- E) Vrai

QCM 9 : A

- A) Vrai
- B) Faux : Elle est **nécessaire** à l'augmentation du débit cardiaque
- C) Faux : Elle **augmente** beaucoup
- D) Faux : C'est la **progestérone**
- E) Faux

QCM 10 : CD

- A) Faux : Une patiente sur 2
- B) Faux : Elle est **augmentée**
- C) Vrai
- D) Vrai
- E) Faux

QCM 11 : BD

- A) Faux : 4 à 6 semaines post partum
- B) Vrai
- C) Faux : Jusqu'à 8SG
- D) Vrai
- E) Faux

QCM 12 : B

- A) Faux : Il y a une **augmentation** car, au contraire, le fœtus a besoin d'être bien irriguer
- B) Vrai

QCM 13 : B

- A) Faux : Elle permet **d'augmenter** le débit cardiaque
- B) Vrai

QCM 14 : B

- A) Faux : JAMAIS de supplémentation en fer recommandée
- B) Vrai

QCM 15 : B

- A) Faux : La pression artérielle **diminue** proportionnellement à la **diminution** des résistances périphériques
- B) Vrai

QCM 16 : B

- A) Faux : Une **augmentation**
- B) Vrai

QCM 17 : A

- A) Vrai
- B) Faux

QCM 18 :

- A) CRP
- B) Protéine C-réactive

5. Modifications physiologiques de la grossesse – Partie 3

2023 – 2024 (Pr. Maccagnan)

QCM 1 : A propos des modifications physiologiques de la grossesse, indiquez la ou les propositions exactes :

- A) La dextro-rotation de l'utérus entraîne une stase à gauche
- B) Les infections urinaires peuvent entraîner des menaces d'accouchements prématurés (MAP)
- C) Il y a une augmentation du débit plasmatique rénal et de la filtration glomérulaire
- D) En raison d'une forte rétention d'eau, il est fréquent que la femme enceinte souffre d'œdèmes des membres supérieurs
- E) Les propositions A, B, C et D sont fausses

QCM 2 : A propos des modifications physiologiques de la grossesse, indiquez la ou les propositions exactes :

- A) Pendant le 1^{er} trimestre, il est physiologique de souffrir d'hyperemesis gravidarum (vomissement incoercibles)
- B) En raison d'une augmentation de l'appétit pendant la grossesse, le tonus du cardia augmente
- C) Le pH des urines est normalement de 7,40-7,45 et passe à 7,34-7,38 pendant la grossesse
- D) Les glycosuries sont fréquentes et non corrélées à la présence d'un diabète en cours de grossesse
- E) Les propositions A, B, C et D sont fausses

QCM 3 : A propos des modifications physiologiques de la grossesse, indiquez la ou les propositions exactes :

- A) Le mélasma ou masque de grossesse disparaît totalement dans 70% des cas
- B) Au 3^{ème} trimestre, le foie n'est plus palpable car son volume a diminué
- C) L'érythème palmaire provoque des démangeaisons à la femme enceinte
- D) Les vergetures ne disparaissent jamais
- E) Les propositions A, B, C et D sont fausses

QCM 4 : Vous êtes au dernier examen blanc de l'année et vous retrouvez votre amie Lauriane après l'épreuve de maïeutique. Cette dernière étant enceinte de 5 mois, vous analysez à l'aide de vos connaissances, sa situation. Indiquez la ou les propositions exactes (Items relus par le Pr. Maccagnan) :

- A) Elle peut présenter un granulome pyogénique de la grossesse mais c'est rare
- B) Ses cheveux sont en pleine croissance
- C) Elle peut se plaindre de poussées d'acnés
- D) Vous remarquez qu'elle se plaint de démangeaison au niveau des mains et pensez à un érythème palmaire
- E) Les propositions A, B, C et D sont fausses

QCM 5 : En stage en consultation de grossesse, une patiente âgée de 37 ans, enceinte de 9 SA vient consulter, indiquez la ou les bonnes propositions afin d'expliquer à cette patiente les informations importantes qu'elle doit retenir pour assurer un bon suivi

- A) Elle doit faire 2 déterminations de son groupe sanguin pour l'EFS
- B) Elle possède un facteur de risque la prédisposant à un diabète gestationnel
- C) Elle ne doit pas prendre des folates
- D) En France, on ne lui recommande pas de vitamines de grossesse
- E) Les propositions A, B, C et D sont fausses

QCM 6 : A propos des modifications physiologiques de la grossesse, indiquez la ou les propositions exactes :

- A) La dextro-rotation de l'utérus peut provoquer une stase à gauche
- B) Les infections urinaires pendant la grossesse peuvent mener à des menaces d'accouchements prématurés (MAP)
- C) Le débit plasmatique rénal et la filtration glomérulaire sont augmentés en début de grossesse
- D) Pendant la grossesse, il y a une rétention d'eau provoquant des œdèmes des membres supérieurs
- E) Les propositions A, B, C et D sont fausses

QCM 7 : A propos des modifications physiologiques de la grossesse, indiquez la ou les propositions exactes :

- A) La muqueuse buccale est marquée par une hyper vascularisation causant des œdèmes de la gencive et c'est pathologique
- B) Les femmes enceintes ont tendance à être fréquemment constipées en raison d'une augmentation de la résorption d'eau par le colon
- C) La progestérone entraîne une hypotonie de la vésicule biliaire et donc une stase de la bile
- D) Les femmes de phototype clair sont souvent victimes d'hyperpigmentation corporelle
- E) Les propositions A, B, C et D sont fausses

QCM 8 : A propos des modifications physiologiques de la grossesse, indiquez la ou les propositions exactes :

- A) On conseille fréquemment aux femmes enceintes de s'exposer au soleil afin de faire bronzer le bébé
- B) L'angiome stellaire est une affection dermatologique qui réalise des marbrures au niveau des membres inférieurs
- C) La capillarite purpurique correspond à une hyperpression veineuse
- D) Pendant la grossesse, les œdèmes du visage sont prédominant le matin chez 50% des femmes enceintes
- E) Les propositions A, B, C et D sont fausses

QCM 9 : A propos des modifications physiologiques de la grossesse, indiquez la ou les propositions exactes :

- A) Pendant la grossesse, les femmes ont une forte chute de cheveux
- B) Les lignes transversales de Beau apparaissent sous le nombril de la femme
- C) La gingivite hypertrophique provoque des saignements de la gencive lors du brossage de dents
- D) L'activité des glandes sudorales eccrines et apocrines est augmentée
- E) Les propositions A, B, C et D sont fausses

QCM 10 : A propos des modifications physiologiques de la grossesse, indiquez la ou les propositions exactes :

- A) Les vergetures apparaissent chez 90% des femmes surtout au 3^{ème} trimestre
- B) Les tubercules de Montgomery, au niveau de la vulve, augmentent de volume
- C) Le centre de gravité est déplacé modifiant ainsi l'équilibre de la femme enceinte
- D) Vos futures patientes, pourront souffrir de presbytie transitoire pendant leur grossesse
- E) Les propositions A, B, C et D sont fausses

QCM 11 : A propos des modifications physiologiques de la grossesse, indiquez la ou les propositions exactes :

- A) L'utérus est un organe musculaire plein
- B) L'orifice interne du col de l'utérus est variable selon la parité
- C) Les glandes mammaires augmentent de volume surtout en fin de grossesse afin de pouvoir allaiter le bébé à la naissance
- D) Les patientes peuvent demander une consultation anesthésique avant l'accouchement mais ce n'est pas obligatoire
- E) Les propositions A, B, C et D sont fausses

QCM 12 : A propos des modifications physiologiques de la grossesse, indiquez la ou les propositions exactes :

- A) Il est important de surveiller la tension, la prise de poids ou encore les signes cliniques (liste non-exhaustive) chez la femme enceinte
- B) Il faut aborder avant la naissance le sujet de l'allaitement (maternel ou artificiel)
- C) L'évolution physiologie de la grossesse est favorable dans 65% des cas
- D) La grossesse est une situation toujours épanouissante car c'est la plus belle chose au monde
- E) Les propositions A, B, C et D sont fausses

QCM 13 : A propos des modifications physiologiques de la grossesse, indiquez la ou les propositions exactes :

- A) On peut commencer à dépister la Trisomie 21 dès l'échographie du 1^{er} trimestre
- B) L'échographie du 2^{ème} trimestre doit se faire vers le 5^{ème} mois de grossesse
- C) Pour la toxoplasmose, afin d'être sûr que la patiente est immunisée, elle devra avoir deux sérologies positives
- D) Le bilan pré-opératoire de fin de grossesse peut permet d'évaluer la coagulation maternelle
- E) Les propositions A, B, C et D sont fausses

QCM 14 : A propos des modifications physiologiques de la grossesse, indiquez la ou les propositions exactes :

- A) Les modifications anatomiques et histologiques surviennent à partir de 5 SA
- B) Il est normal d'avoir une hémoglobine (Hb) à 9,5 g/dL au 2^{ème} ou 3^{ème} trimestre en raison de l'hémodilution relative
- C) La taille et le poids des reins diminuent car l'utérus prend plus de place au cours de la grossesse
- D) Un taux élevé d'acides aminés dans le sang peut mener à une pré-éclampsie
- E) Les propositions A, B, C et D sont fausses

QCM 15 : A propos des modifications physiologiques de la grossesse, indiquez la ou les propositions exactes :

- A) On a une augmentation de l'excrétion de glucose, de vitamine B12, d'acide folique ou encore d'acide ascorbique
- B) La femme enceinte peut souffrir de ptialisme correspondant à une chute de la paupière supérieure
- C) Dans le cas du pyrosis, la toux est un facteur de risque d'accouchement prématuré
- D) Les angiomes stellaires disparaissent dans 70% des cas
- E) Les propositions A, B, C et D sont fausses

QCM 16 : A propos des modifications physiologiques de la grossesse, indiquez la ou les propositions exactes :

- A) Le masque de grossesse (chloasma) correspond à des nappes maculeuses recouvrant tout le visage et il s'atténue en 6 à 18 mois
- B) Il existe un épaississement de la muqueuse génitale pendant la grossesse
- C) Le réseau veineux superficiel péri-aréolaire et péri-mamelonnaire se développent visiblement chez la femme enceinte
- D) L'épuisement des réserves en fer conduit à une absorption élevée permettant de couvrir les besoins, rendant inutile une supplémentation systématique dès le début de la grossesse
- E) Les propositions A, B, C et D sont fausses

QCM 17 : A propos des modifications physiologiques de la grossesse, indiquez la ou les propositions exactes :

- A) La vasodilatation rénale participe à la stase urinaire et aux reflux vésico-urétraux
- B) Le taux de globules blancs est augmenté, du fait de l'augmentation des polynucléaires basophiles
- C) Les réserves maternelles en fer, en début de grossesse sont de 100 à 150mg en France
- D) La supplémentation post-conceptionnelle en folates prévient les anomalies de fermeture du tube neural
- E) Les propositions A, B, C et D sont fausses

QCM 18 : Mme A arrive aux urgences gynécologiques de l'hôpital de l'Archet, à Nice, à 2h du matin, lors de l'une de vos gardes. Elle est enceinte de 28 SA et se plaint de vomissements incoercibles, d'une hyperpigmentation au niveau de son aréole mammaire et souffre de douleurs au niveau des jambes surtout le matin :

- A) Ces vomissements incoercibles sont physiologiques à ce stade de la grossesse
- B) L'hyperpigmentation de son aréole mammaire peut être un signe évocateur d'un cancer de la peau
- C) Cette hyperpigmentation est rare et touche moins de 15% des femmes enceintes
- D) Pour soulager les douleurs aux jambes de la patiente, on peut lui proposer de porter des bas de contention, de surélever ses jambes, de dormir en décubitus latéral gauche ou bien de faire de l'exercice (liste exhaustive)
- E) Les propositions A, B, C et D sont fausses

QCM 19 : Mme J vient voir sa sage-femme pour une consultation à 38 SA. La sage-femme décide de faire une échographie de contrôle :

- A) On ne peut pas encore lui faire de prélèvement vaginal à la recherche du streptocoque B
- B) Sur l'échographie, à T2 et à T3, on surveille la position du placenta pour éviter l'hémorragie de la délivrance
- C) On peut commencer à lui parler de la consultation pré-anesthésie
- D) Lors du bilan pré-opératoire, on vérifie les RAI
- E) Les propositions A, B, C et D sont fausses

QCM 20 : La vessie et le trigone sont élevés par l'utérus en fin de grossesse, déplaçant latéralement les orifices urétéraux et raccourcissant la portion intra-murale de l'uretère dont le trajet est perpendiculaire au lieu d'être oblique.

- A) Vrai
- B) Faux

QCM 21 : Pendant la grossesse, la filtration glomérulaire augmente de :

- A) 50%
- B) 90%
- C) 5%
- D) 15%
- E) Les propositions A, B, C et D sont fausses

QCM 22 : A propos des Modifs physio, citez 1 type de modification

QCM 23 : A propos des modifications hépatiques et digestives :

- A) L'hyperemesis gravidarum correspond aux vomissements et nausées fréquents et normaux entre 4 et 12 SA
- B) Dès la fin du T1, 80% des femmes enceintes ont des RGO
- C) Au T1, le foie est refoulé par l'utérus
- D) Il y a une diminution des sécrétions gastriques de 40%
- E) Les propositions A, B, C et D sont fausses

QCM 24 : Les glandes mammaires augmentent de volume surtout en début de grossesse

- A) Vrai
- B) Faux

Corrections : Modification physiologiques de la grossesse – Partie 3**QCM 1 : BC**

- A) Faux : C'est une stase à **droite**
- B) Vrai
- C) Vrai
- D) Faux : des membres **inférieurs**
- E) Faux

QCM 2 : D

- A) Faux : C'est **pathologique**
- B) Faux : Il n'y a pas de lien entre les deux → le tonus du cardia **diminue**
- C) Faux : C'est l'inverse
- D) Vrai
- E) Faux

QCM 3 : ACD

- A) Vrai
- B) Faux : Le volume du foie reste **inchangé**
- C) Vrai
- D) Vrai
- E) Faux

QCM 4 : ABCD

- A) Vrai
- B) Vrai
- C) Vrai
- D) Vrai
- E) Faux

QCM 5 : ABCD

- A) Vrai
- B) Vrai
- C) Vrai
- D) Vrai
- E) Faux

QCM 6 : BC

- A) Faux : Stase à **droite**
- B) Vrai
- C) Vrai
- D) Faux : œdèmes des membres **inférieurs**
- E) Faux

QCM 7 : BC

- A) Faux : On reste sur les mêmes pièges, c'est **physiologique**
- B) Vrai
- C) Vrai
- D) Faux : Cela concerne celles de phototype **foncé**
- E) Faux

QCM 8 : D

- A) Faux : Si vous avez mis vrai à celle-ci, posez-vous des questions
- B) Faux : Ce n'est pas l'angiome stellaire mais bien le **curtis marmorata**
- C) Faux : C'est la caractéristique des varices
- D) Vrai
- E) Faux

QCM 9 : C

- A) Faux : Pendant la grossesse, les cheveux sont en **croissance** et c'est en post-partum que nous avons une chute
- B) Faux : C'est au niveau des ongles
- C) Vrai
- D) Faux : L'activité des glandes sudorales eccrine est bien **augmenté** mais est **diminué** pour les apocrines
- E) Faux

QCM 10 : ACD

- A) Vrai
- B) Faux : Au niveau des seins
- C) Vrai
- D) Vrai
- E) Faux

QCM 11 : E

- A) Faux : Il est **creux**
- B) Faux : Orifice **externe**
- C) Faux : En **début** de grossesse
- D) Faux : C'est **obligatoire** car on ne peut pas prévoir si le jour J la femme voudra d'une péridurale ou alors si elle devra effectuer une césarienne en urgence
- E) Vrai

QCM 12 : AB

- A) Vrai
- B) Vrai
- C) Faux : dans **80%** des cas
- D) Faux : S'il-vous-plaît, dites-moi que vous avez mis faux à cet item
- E) Faux

QCM 13 : ABCD

- A) Vrai
- B) Vrai
- C) Vrai
- D) Vrai
- E) Faux

QCM 14 : E

- A) Faux : C'est à partir de **10 à 12 SA**
- B) Faux : A T2-T3, l'hémoglobine doit être de **10,5 g/dL**
- C) Faux : Aucun rapport, la taille et le poids des reins **augmentent**
- D) Faux : C'est la **protéinurie**
- E) Vrai

QCM 15 : AC

- A) Vrai
- B) Faux : Pas très cool mais le ptyalisme correspond à une hyper sécrétion de salive
- C) Vrai
- D) Faux : Dans 90% des cas. C'est le masque de grossesse qui disparaît dans 70% des cas
- E) Faux

QCM 16 : BCD

- A) Faux : le chloasma correspond bien à des nappes maculeuses **IRREGULIERES** sur le cou et le visage mais il ne recouvre pas tout le visage
B) Vrai
C) Vrai
D) Vrai
E) Faux

QCM 17 : E

- A) Faux : Urétéraux
B) Faux : polynucléaires **neutrophiles**
C) Faux : 300 à 400mg
D) Faux : supplémentation **péri-conceptionnelle**
E) Vrai

QCM 18 : D

- A) Faux : C'est pathologique : **Hyperemesis gravidarum**
B) Faux : C'est **physiologique**
C) Faux : **90%**
D) Vrai
E) Faux

QCM 19 : CD

- A) Faux : On **peut**
B) Faux : On ne le fait pas à **T2**
C) Vrai
D) Vrai
E) Faux

QCM 20 : A

- A) Vrai
B) Faux

QCM 21 : D

- A) Faux
B) Faux
C) Faux
D) Vrai
E) Faux

QCM 22 :

- A) Bon je ne vais pas tous les écrire mais vous prenez tous les sous-titres des cours et c'est OK
B) dermatologiques, gynécologiques, digestives, hépatiques, rénales, urinaires, ophtalmologiques....

QCM 23 : BD

- A) Faux
B) Vrai
C) Faux
D) Vrai
E) Faux

QCM 24 : A

- A) Vrai
B) Faux

6. Ce que tout professionnel de santé devrait savoir

2023 – 2024 (Pr. Maccagnan)

QCM 1 : A propos de l'épidémiologie française indiquez la ou les propositions exactes :

- A) Le nombre de naissance vivante en France à diminué de 2005 à 2023 avec un taux de prématurité de 7,2% des naissances
- B) La mortalité périnatale comprend le nombre d'enfant nés sans vie ou décédés au cours des 7 première années de vie rapporté à l'ensemble des naissances à partir de 22SA
- C) La mortalité maternelle est 1/100 000 naissances soit 1 décès par an
- D) Le taux de prématurité dans les grossesses multiples est de 50%
- E) Les propositions A, B, C et D sont fausses

QCM 2 : A propos ce que tout professionnel de santé devrait savoir a propos des femmes enceintes, indiquez la ou les propositions exactes :

- A) Une patiente enceinte de 3 mois de grossesse représente 15SG
- B) Une patiente déclarant être à 6 mois de grossesse on dit qu'elle est à son 7ème mois de grossesse
- C) Une patiente déclarant être enceinte depuis le 3 août sera à terme le 3 avril
- D) Un enfant est en très grande prématurité entre 28SA et 32SA
- E) Les propositions A, B, C et D sont fausses

Corrections : Ce que tout professionnel de santé devrait savoir**QCM 1 : AD**

- A) Vrai
- B) Faux : 7 premiers jours de vie, au de là c'est une mort « de l'enfant »
- C) Faux : 10,8/100 000 naissances soit 1 décès / 4 jours, fréquent ++ avec en top 2 le suicide !
- D) Vrai : et leur corps est bien mieux adapté à une prématurité d'une grossesse simple
- E) Faux

QCM 2 : B

- A) Faux : 15SA donc 13SG ++
- B) Vrai : 6mois plein > 7mois
- C) Faux : 3 mai pour 9mois 41SA
- D) Faux : c'est la grande prématuré avant 32SA, la grande préma c'est avant 28SA
- E) Faux