

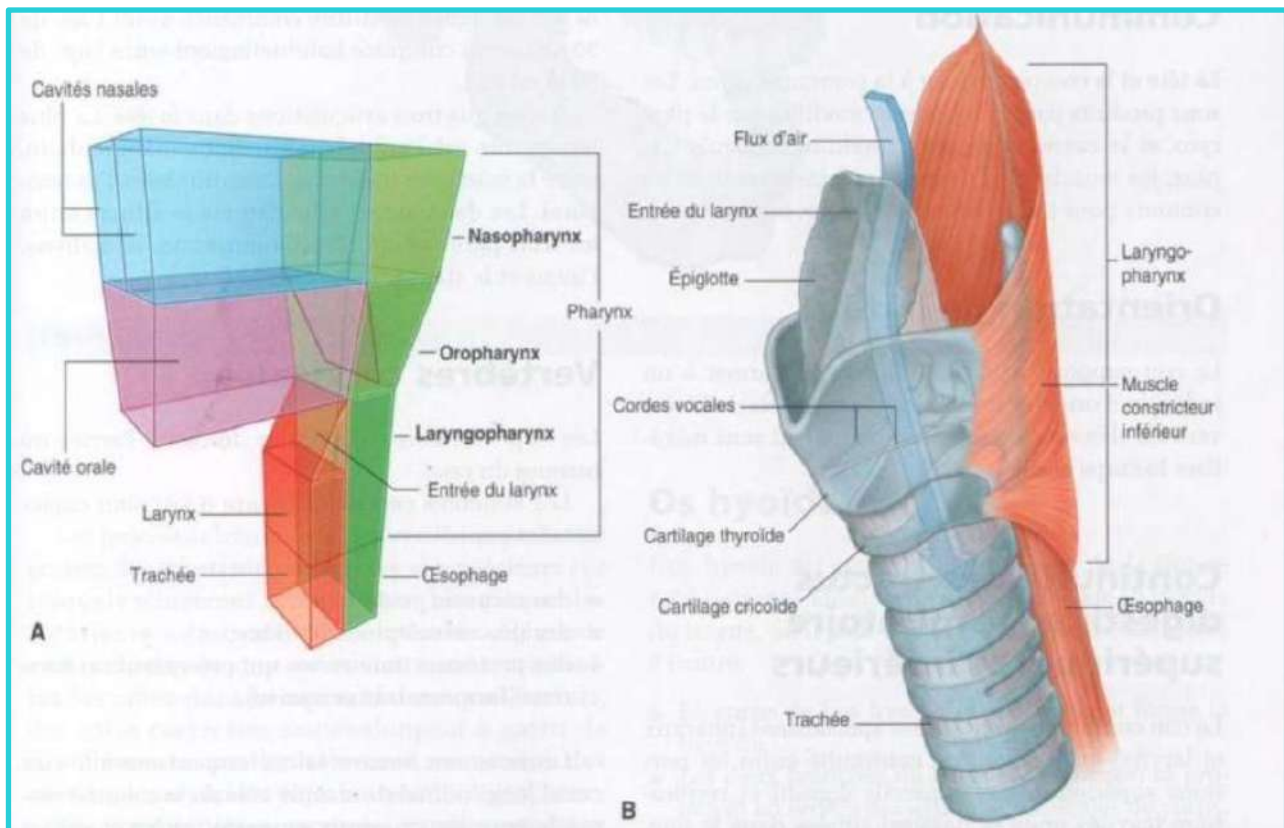
Coucou les P1, aujourd'hui on se retrouve pour un cours très chill et rapide, il fait suite au cours, Base du Crâne, de ma co'tut. Amusez-vous bien ! et on n'oublie pas, si vous avez une question, go Forum...

CAVITÉS ET GLANDES

I. Généralités

Plusieurs cavités sont présentes sur une vue sagittale de la tête et du cou
Parmi elles, nous avons :

- ♥ La **cavité cérébrale** qui contient l'encéphale
- ♥ Les **fosses nasales** qui rejoignent le nasopharynx
- ♥ La **cavité buccale** qui rejoint l'oropharynx
- ♥ Les **cavités orbitaires**, qui contiennent les yeux et les glandes lacrymales
- ♥ Le **pharynx** (nasopharynx, oropharynx, laryngopharynx)
- ♥ Le **larynx**
- ♥ Des **sinus** (cavités aériennes creusées dans la face)



II. Trajet de l'air et des aliments

Afin d'éviter que de l'air aille dans l'estomac, ou que des aliments se retrouvent dans les **voies aériennes**, il y aura un trajet particulier des éléments.

A) Les cavités aériennes

Trajet de l'air inspiré :

- L'air passant par le **nez** va d'abord aller au niveau des **fosses nasales** puis dans le **nasopharynx**.
- L'air passant par la **bouche** va directement à l'**oropharynx**.

🚩 Alerte discordance : il y a 2 versions entre le professeur De Peretti et le professeur D'Andrea... Étant donné que c'est le professeur D'Andrea qui fait les QCM je vous ai mis sa version (la version dans ODS). On confirmera tout ça à la SDR, ne vous inquiétez pas... 🚩 😊

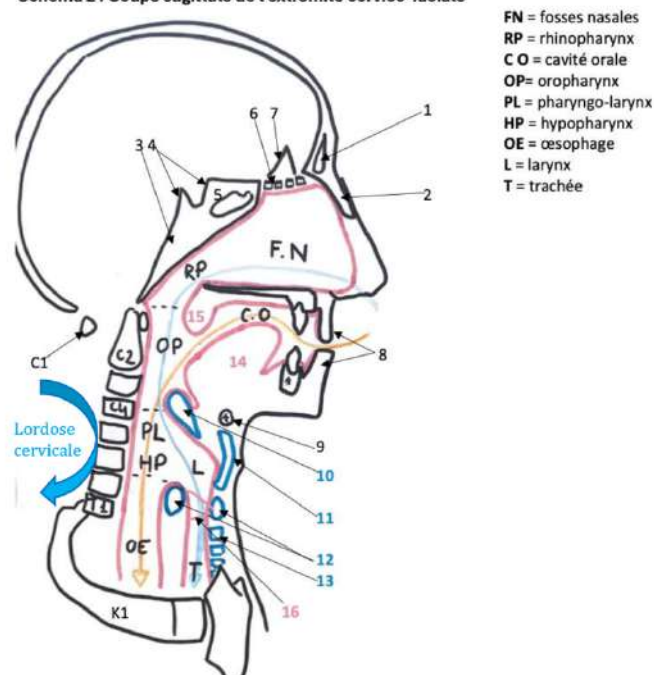
En arrière des fosses nasales, de la cavité orale et du larynx, on retrouve un tuyau musculaire et membraneux qui s'appelle le **pharynx**, qui se segmente en plusieurs étages :

- Étage supérieur : le **rhinopharynx RP = nasopharynx**
- Étage moyen : l'**oropharynx OP**
- Étage inférieur : l'**hypopharynx HP**

On retrouve ensuite le **pharyngo-larynx PL** (= carrefour des voies aéro-digestives), : entre le **larynx, L**, en avant, et l'**hypopharynx**, en arrière.

L'air progresse ensuite au niveau du **larynx** (organe de la phonation) puis vers la **trachée**.

Schéma 2 : Coupe sagittale de l'extrémité cervico-faciale



B) Les cavités digestivesTrajet des aliments :

Avec la cavité buccale et **l'oropharynx**, les aliments vont pénétrer dans la **bouche œsophagienne** (=partie basse du larynx) **qui se trouve en regard de C6**, puis vont aller dans **l'œsophage**, estomac....

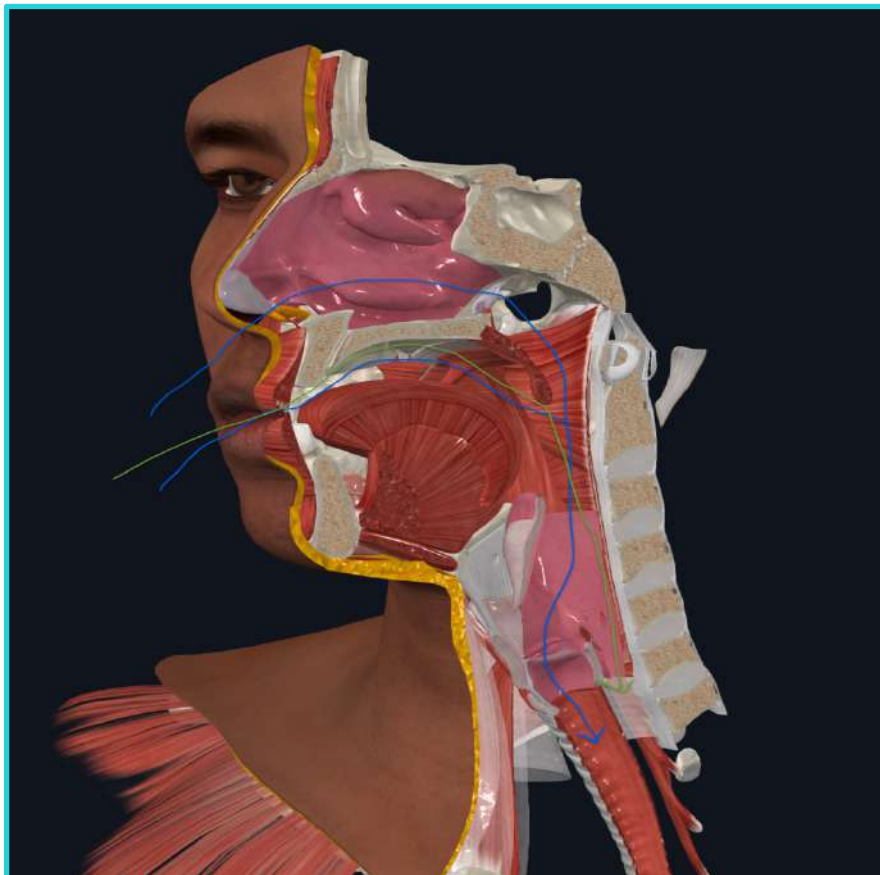
Tut'Récap :

Cavité buccale → Oropharynx → Bouche œsophagienne → **Œsophage** → Estomac

Grâce à **l'épiglotte**, les aliments avalés n'iront pas dans le larynx et dans les voies aériennes.

++ L'épiglotte est un cartilage qui va venir sur la trachée de manière à la fermer et empêcher les aliments d'aller obstruer les voies aériennes++

+++ La bouche œsophagienne et la partie basse du larynx se projettent en regard de C6 +++



Légende : Trajet des Aliments
Trajet de l'Air



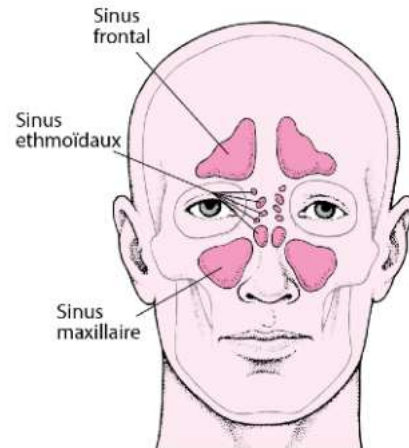
III. Les sinus aériens de la tête

A) Généralités

La coupe frontale montre d'autres **cavités**, en particulier l'existence de **sinus**, qui sont des cavités aériennes.

On peut observer :

- ▣ Le **sinus frontal** droit et gauche
- ▣ Le **sinus ethmoïdien** formé par des cellules aériennes qui creusent les masses latérales de l'**os ethmoïde**. Il s'agit d'un sinus très labyrinthe appelé **labyrinthe ethmoïdien**.
- ▣ Le **sinus maxillaire**
- ▣ Les **fosses nasales** entre les sinus maxillaires et le labyrinthe ethmoïdien.

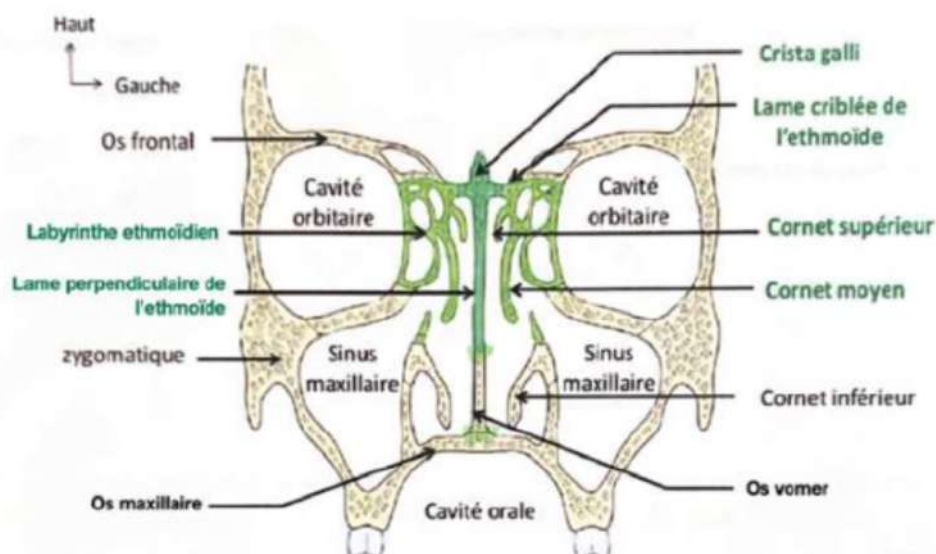


++ Les **fosses nasales** sont entre les sinus maxillaires (dehors) et les sinus ethmoïdiens (dedans) ++

B) Les fosses nasales

Au niveau des **fosses nasales**, on peut avoir la **lame perpendiculaire** de l'ethmoïde, avec au-dessus, l'**apophyse Crista Galli**.

++ Attention, l'**apophyse Crista Galli** ne fait pas parti des fosses nasales, mais du crâne. ++

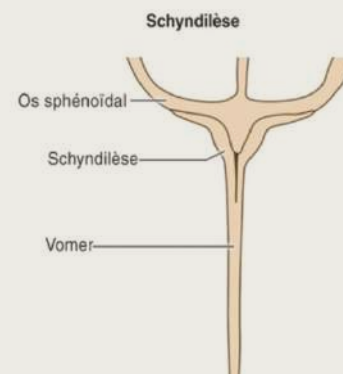


Sur cette image sont présents : la **lame perpendiculaire** de l'ethmoïde, avec au-dessus l'apophyse de **Crista Galli** (*ne font pas parties des fosses nasales mais du crâne +++*)

On observe aussi la **lame criblée** de l'ethmoïde où vont passer les **filets du nerf olfactif**.

L'os vomer, à la base des fosses nasales, s'articule par une schyndilèse avec l'ethmoïde : il s'agit de l'articulation d'un rail plein avec un rail creux.

Point Tut' : une schyndilèse est un mode d'articulation qui consiste en ce qu'une lame osseuse est reçue dans une gouttière d'un autre os



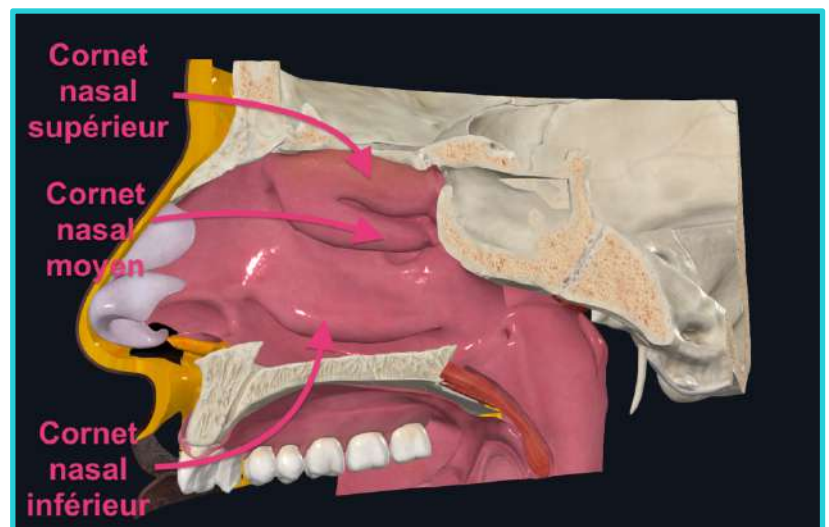
Important :

La **lame perpendiculaire** de l'ethmoïde et la base du processus Crista Galli sont au-dessus des fosses nasales, elles sont ainsi situées dans le crâne.

C) Les cornets nasaux

Au nombre de 3 :

- Le cornet nasal **supérieur**
- Le cornet nasal **moyen**
- Le cornet nasal **inférieur** : os indépendant, alors que les cornets supérieurs et moyens appartiennent à l'os ethmoïde +++



Au-dessous du cornet nasal supérieur, se trouve la **muqueuse olfactive** qui va permettre le transfert des **informations sensorielles au système nerveux**.
(Cf. ODS)



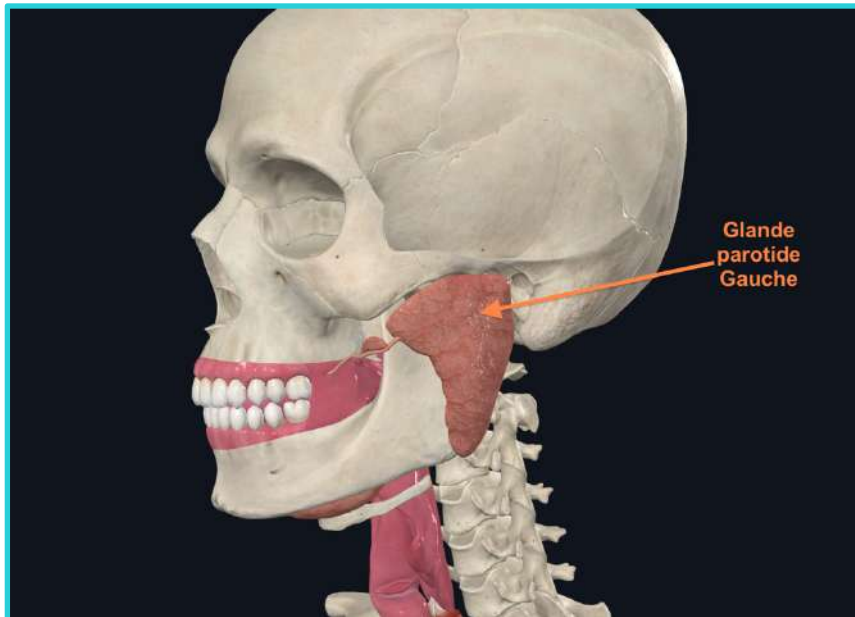
IV. Les glandes de la tête et du cou

Sur une vue d'anatomie de surface, on peut faire apparaître les principales glandes de la tête et du cou avec des glandes dites **salivaires** (exocrine) ou des glandes **endocrines** sécrétant des **hormones** dans la circulation sanguine.

A) Glandes exocrines

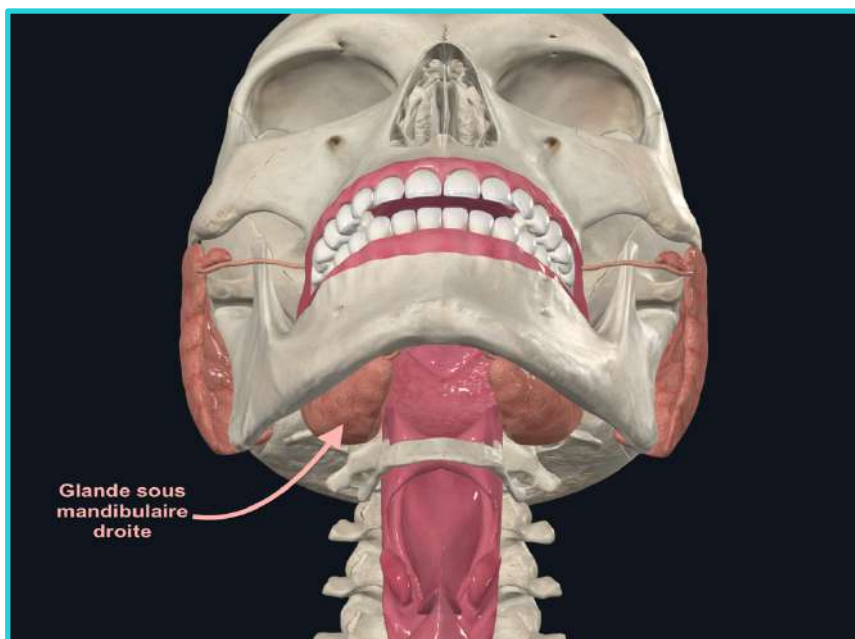
● **Glande parotide**

- En arrière de la branche montante de la mandibule
- Région massétéro-parotidienne



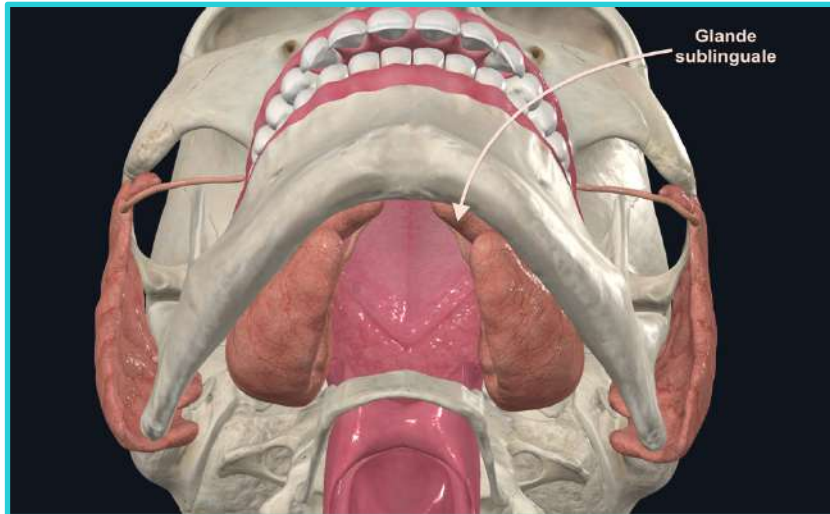
● **Glande sous mandibulaire**

- Sous la mandibule



● **Glande sublinguale**

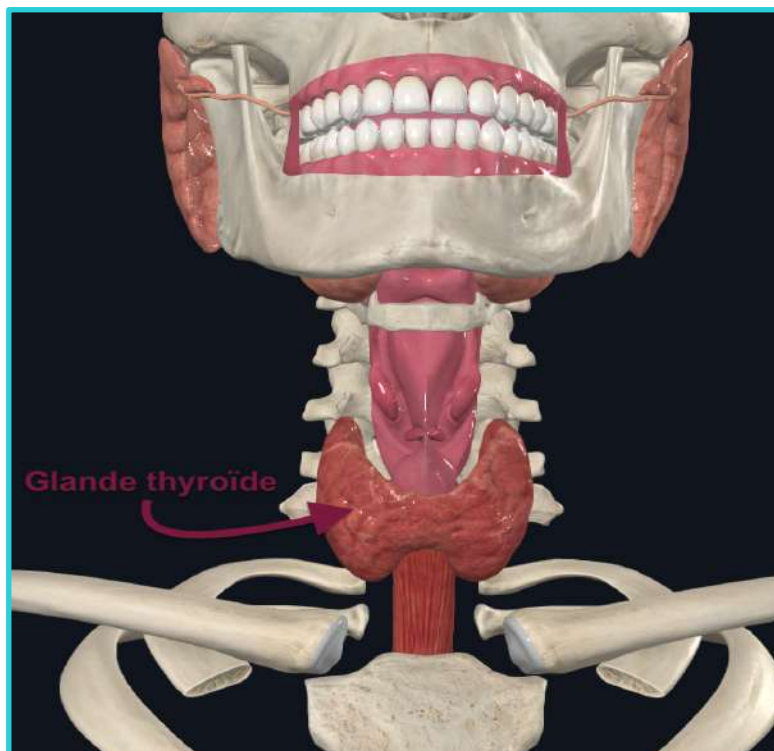
- De part et d'autre de la langue



B) Glandes endocrines

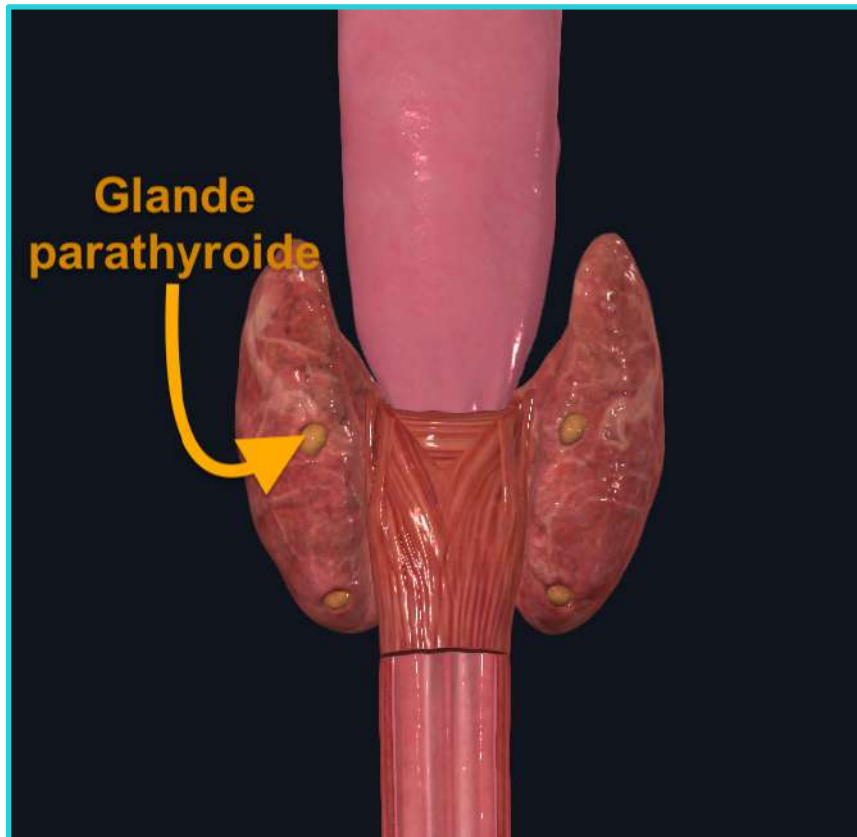
● **Glande thyroïde**

- Sécrète les hormones thyroïdiennes
- Située dans la région infra hyoïdiennes
- Elle a la forme d'un H avec 2 lobes réunis par un isthme et parfois avec un 3^e lobe, appelé : lobe pyramidal



● Glandes parathyroïdes

- Sécrètent la parathormone et ont un rôle dans le métabolisme calcique
- Elles sont situées en arrière de la thyroïde



Fin de ce tout petit cours, j'espère qu'il vous a plus... Place aux dédis :

Dédis à la LCA c'est trop bien 🥰

Dédis à l'ordi d'Eloïse qui fait des trucs bizarres sur ses fiches 🌀✂️♦️◻️●

Dédis à Coupybara notre bébé il est trop chouuuu

Dédis à cette belle famille de mascotte (même si Kinharrycot est pas aussi cute que Coupy...) 🥰

Dédis à la TTR2 en présentiel c'était trop bien vous avez géré 🏹❄️

Dédis à vous parce que vous êtes trop forts 😎

