



## Correction DM Discord

1/	B	2/	/	3/	/	4/	/	5/	/
6/	CD	7/	ABCD	8/	/	9/	ABC	10/	/
11/	ABCD	12/	/	13/	ABC	14/	E	15/	A
16/	BD	17/	ABCD	18/	ABCD	19/	D	20/	/
21/	/	22/	/	23/	/	24/	CD	25/	ABCD
26/	ABCDE	27/	ABCD	28/	A	29/	ABCD	30/	ACD

### **QCM 1 : B**

- A) Faux : c'est l'étude du développement de l'œuf, embryon, fœtus et des annexes, pas seulement du placenta
- B) Vrai
- C) Faux : de la fécondation à J0 jusqu'à l'accouchement 39 SG
- D) Faux : ce sont les tissus extra-embryonnaires
- E) Faux

### **QCM 2 :**

- A) L'œuf : à partir de la 1ère semaine de dev : de J0 à 2<sup>ème</sup> semaine
- B) L'embryon : à partir de la 2ème semaine de dev : de 2<sup>ème</sup> semaine à fin 2<sup>ème</sup> mois
- C) Le fœtus : a partir de la 8ème semaine de dev : de fin 2<sup>ème</sup> mois à l'accouchement
- D) Période embryonnaire : du 1<sup>er</sup> mois jusqu'au 2<sup>ème</sup> mois
- E) L'embryo est la meilleure matière du S2

### **QCM 3 :**

L'embryogénèse	Correspond au remodelage et la maturation des ébauches des organes et appareils
La morphogénèse I	Correspond à la formation de l'embryon à 3 feuillets primitifs
La morphogénèse II	Correspond à la formation des ébauches des organes et des appareils à partir des 3 feuillets primitifs
L'organogénèse I	Correspond à la délimitation de l'embryon
L'organogénèse II	Correspond à l'acquisition de la morphologie humaine au cours du 2ème mois de développement

### **QCM 4 :**

Période embryonnaire	Embryogénèse
	Morphogénèse I & II
	Organogénèse I & II
	Organogénèse I & II
Période foetale	Croissance

**QCM 5 :**

S1	Gastrulation avec la formation d'un embryon tridermique
S2	Formation du DED (= hypoblaste + épiblaste I)
S3	Transformation du zygote en blastocyste (= MCI + Trophoblaste)
S4	Morphogénèse I, délimitation de l'embryon qui devient cylindrique

**QCM 6 : CD**

- A) Faux : en blastocyste libre sans sa zone pellucide  
 B) Faux : c'est l'augmentation de la progestérone et des œstrogènes qui permet les modifications de l'organisme maternel  
 C) Vrai  
 D) Vrai : ces modifications ont lieu que la femme soit enceinte ou non  
 E) Faux

**QCM 7 : ABCD**

- A) Vrai  
 B) Vrai  
 C) Vrai  
 D) Vrai  
 E) Faux

**QCM 8 :**

Stade pré-compaction J1 à J3	À ce stade la zone pellucide (ZP) va se résorber suite à la lyse enzymatique via une strypsine
Stade compaction / morula J4	À ce stade s'infiltré un liquide refoulant la MCI contre les cellules trophoblastiques
Stade blastocyste libre J5	À ce stade il y a une polarisation des cellules, en effet, on distingue 2 populations de blastomères : cellules trophoblastiques et MCI
Stade éclosion J5	À ce stade l'œuf est une petite masse sphérique homogène de 2, 4, 8 puis 16 blastomères

**QCM 9 : ABC**

- A) Vrai  
 B) Vrai  
 C) Vrai  
 D) Faux : la partie postéro-supérieur de l'utérus  
 E) Faux

**QCM 10:**

1) <u>Apposition</u>	Gradient temporo spatial
2) <u>Adhérence</u>	formation d'un syncytium multinucléé (STT)
3) <u>Intrusion</u>	X
4) <u>Invasion</u>	Cassure de la MB + Gelatinases/ Collagénases

**QCM 11: ABCD**

- A) Vrai  
 B) Basilaire entre oeuf et myomètre  
 C) Ovulaire entre oeuf et cavité utérine  
 D) Pariétale entre le myomètre et la cavité utérine  
 E) Faux: la fusion se fait entre l'ovulaire et la pariétale

**QCM12:**

1) <b>DED</b>	<b>J8</b>	<b>Evolution de la MCI ++ Formation qui subit la gastrulation à la S3</b>
2) <b>Cavité amniotique</b>	<b>X</b>	<b>1ere cavité/tissu formé par induction de l'épi1</b>
3) <b>VV1</b>	<b>J9</b>	<b>Membrane de Heuser</b>
4) <b>MEE</b>	<b>J10</b>	<b>2ème cavité/tissu formé par induction de l'épi 1</b>
5) <b>VV2</b>	<b>J10/11</b>	<b>Kyste exo-coelomique</b>
6) <b>Coelome externe</b>	<b>J10/14</b>	<b>dont le devenir est : la lame amniotique vitelline choriale...</b>

**QCM 13 : ABC**

- A) Vrai  
 B) Vrai  
 C) Vrai  
 D) Faux : c'est dans le diagnostic biologique  
 E) Faux

**QCM 14 : E**

- A) Faux : Non j'ai inversé ligne primitive et nœud primitif (donc -> ligne primitive>nœud primitif>gastrulation)  
 B) Faux : du coup pareil c'est la ligne primitive qui se forme à J15, le nœud se forme à J16  
 C) Faux : Non à partir du feuillet EPIBLASTIQUE en soit logique vu que la gastrulation se passe après la formation de la ligne, donc on n'a pas encore de cellules ectoblastiques  
 D) Faux : Non seulement les feuillet entoblastique et mésoblastique se forment par migration, le feuillet ectoblastique est une différenciation des cellules épiblastiques  
 E) Faux

**QCM 15 : A**

- A) Vrai  
 B) Faux : la neurulation PRIMAIRE  
 C) Faux : j'ai inversé la C et la D, normalement si vous avez bien lu les items, par logique un canal c'est creux  
 D) Faux  
 E) Faux

**QCM 16 : BD**

- A) Faux : en direction céphalique
- B) Vrai
- C) Faux : au niveau de la paroi VENTRALE
- D) Vrai
- E) Faux

**QCM 17 : ABCD**

- A) Vrai
- B) Vrai
- C) Vrai
- D) Vrai
- E) Faux

**QCM 18 : ABCD**

- A) Vrai
- B) Vrai
- C) Vrai
- D) Vrai
- E) Faux

**QCM 19 : D**

- A) Faux : s'il y a une absence de fermeture du neuropore postérieur
- B) Faux : discoïde plat à tubulaire délimité
- C) Faux : c'est à J22 (attention à ne pas confondre avec la maïeutique) (la prof ne fera pas des dates si proches en QCMs, il fallait que je fasse tomber ce piège au moins une fois pour que vous reteniez bien)
- D) Vrai
- E) Faux

**QCM 20 :**

Vaisseaux vitellins	
Veines cardinales	Circulation extra-embryonnaire
Vaisseaux ombilicaux	
Tube cardiaque	Circulation intra-embryonnaire
Aorte dorsale	
Vaisseaux de la sphère chorale	

**QCM 21 :**

- A) Le 1er à J22
- B) C) Le 2ème et 3ème à J24
- D) F) - Le 4ème et 6ème à J29
- E) Le cinquième n'existe pas dans l'espèce humaine (date non précisée)

**QCM 22 :**

Intestin Primitif Antérieur

Intestin Primitif Moyen

Intestin Primitif Postérieur

Pharynx
Jéjuno-iléon
Rectum
Œsophage
Partie terminale du duodénum
Cavité buccale
Diverticule respiratoire
Foie et voies biliaires
Partie proximale du duodénum
Partie distale du colon
Partie proximale du colon
Estomac
Canal anal
Arcs branchiaux

**QCM 23 :**

1 <sup>ère</sup> poche épi	Conduit auditif externe (CAE)
2 <sup>ème</sup> poche épi	Épithélium des amygdales palatines
3 <sup>ème</sup> poche épi	Épithélium de l'oreille moyenne
4 <sup>ème</sup> poche épi	Épithéliums de la face externe du tympan
1 <sup>ème</sup> poche ento	Thymus
2 <sup>ème</sup> poche ento	Parathyroïde supérieure et thyroïde
3 <sup>ème</sup> poche ento	Régresse
4 <sup>ème</sup> poche ento	Parathyroïde inférieure

**QCM 24 : CD**

- A) Faux : de chaque côté de l'intestin pharyngien  
 B) Vrai  
 C) Vrai  
 D) Faux  
 E) Faux

**QCM 25 : ABC**

- A) Vrai  
 B) Vrai  
 C) Vrai  
 D) Faux : ce n'est pas l'IP Supérieur mais l'IP Antérieur  
 E) Faux

### QCM 26: ABCDE

- A) Vrai
- B) Vrai
- C) Vrai
- D) Vrai
- E) Vrai

### QCM 27: ABCD

- A) Les placodes optiques se forment dans la région du proencéphale
- B) Les placodes optiques se forment dans la région du rhombencéphale
- C) Les placodes olfactives se forment dans la partie basse du bg naso-frontal
- D) Vrai

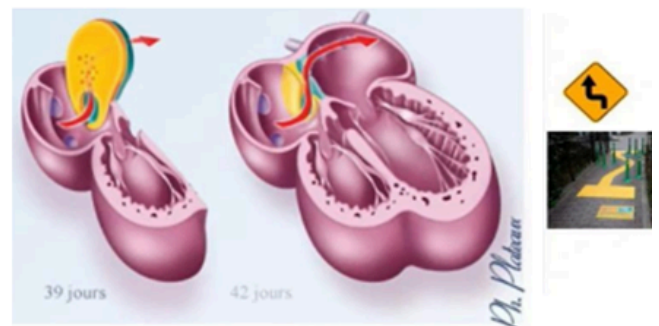
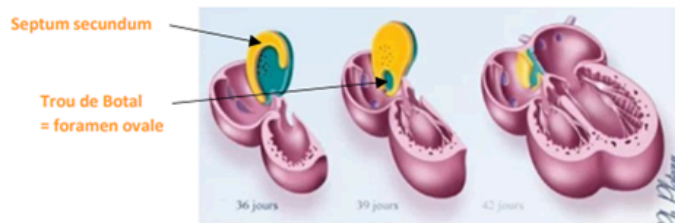
### QCM 28: A

- A) Vrai
- B) Faux : voir A
- C) Faux : 2 évaginations
- D) Faux : N'IMP
- E) Faux

### QCM 29 : ABCD

- A) Vrai
- B) Vrai
- C) Vrai
- D) Vrai
- E) Faux

### QCM 30 : ACD



- A) Vrai
- B) Faux : c'est le trou de Botal ou foramen oval. On rappelle Ostium I et II tous les 2 sur le septum primum
- C) Vrai
- D) Vrai
- E) Faux