

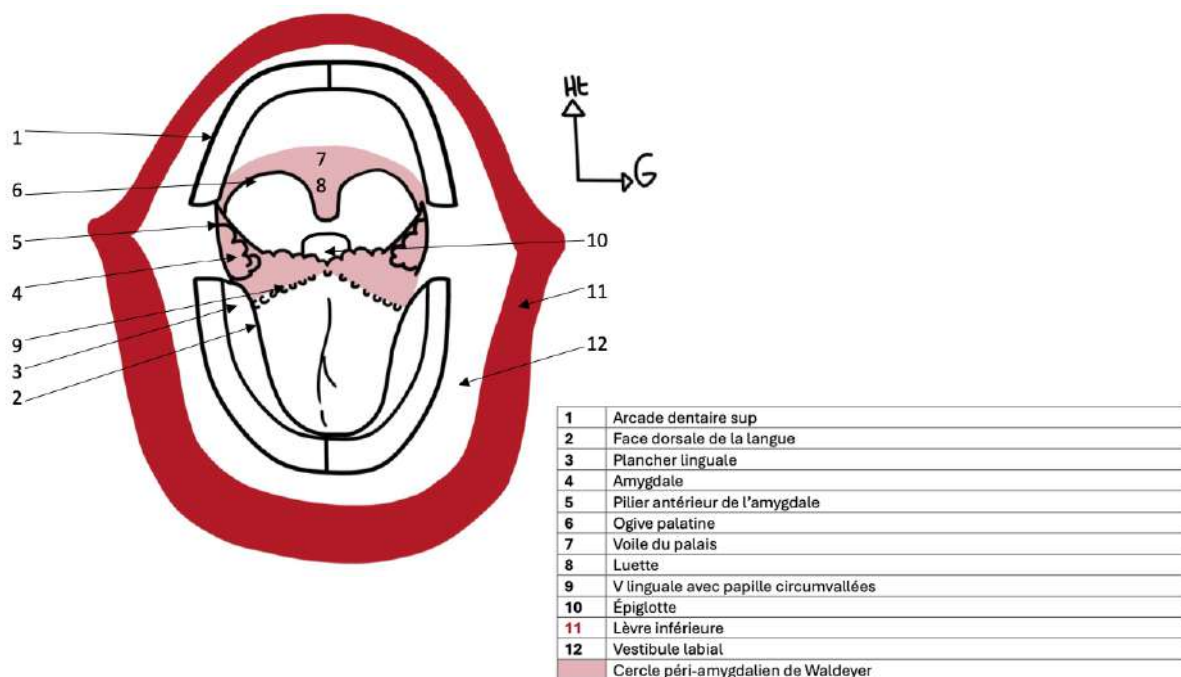
LE GOÛT

Le **sens du goût** permet de transformer une **information chimique**, liée aux **particules gustatives** qui sont libérées au cours de l'alimentation, en un **signal électrique**, un **potentiel d'action** qui va émerger au niveau du cerveau en tant que perception consciente (*tous les sens sont des perceptions conscientes*).

Ce sens, il est principalement permis par **la muqueuse de la face dorsale de la langue** (*quand vous tirez la langue, la face visible = la face dorsale de votre langue*) qui est située dans la **cavité orale**.

I - La cavité orale

« Et de ce fait, en premier lieu, nous allons présenter une **vue antérieure** de la cavité orale, une **vue de face**. »



On peut représenter l'**arcade dentaire supérieure** et l'**arcade dentaire inférieure**.

Il nous faut représenter la langue avec un **sillon médian**. Donc on décrit une **face dorsale de la langue**, et une **face ventrale de la langue** que l'on peut voir quand le patient lève la langue. On a les arcades dentaires, et entre l'arcade dentaire et la langue, c'est le **plancher linguale**. *Plancher linguale qui est donc au contact de la face **ventrale** de votre langue* ©

En arrière et latéralement à la langue, on va retrouver un sillon, un pilier, quelque chose qui se tend : **le pilier antérieur de l'amygdale**, et juste en arrière de l'amygdale, on représente **le pilier postérieur de l'amygdale**. Ces piliers se réunissent pour former l'ogive palatine.

On va retrouver **le voile du palais** et **la luette**.

Cette **langue**, elle présente :

☺ Une **partie antérieure** : la **langue mobile**

☺ Une **partie postérieure** : la **base de la langue**.

Cette limite entre la partie antérieure et la partie postérieure est **le V lingual**, qui est composé de **papilles circumvallées** et qui forment un **V à sommet supérieur** et en arrière (= postérieur).

De ce V à sommet supérieur on a donc la base de la langue (*donc en arrière du V lingual*) avec une **base de la langue** du côté droit et du côté gauche qui a une **architecture tissulaire** qui est **semblable à celle des amygdales** et qui **participe au cercle péri-amygdalien**.

Cercle péri-amygdalien = voile du palais + luette + amygdales + base de la langue.

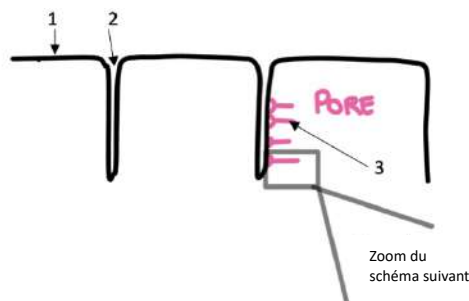
En arrière de cette base de langue, on peut apercevoir, surtout chez les petits, un des cartilages du larynx : **l'épiglotte**.

Et enfin, entre les dents et les lèvres, on a ce que l'on appelle **le vestibule labial supérieur** et **inférieur**. On peut représenter **la lèvre supérieure** et **la lèvre inférieure** (*plus charnue que la supérieure*).

« C'est donc la mise en place de la cavité orale. »

II - L'organe du goût

« Nous allons maintenant étudier plus spécifiquement l'organe du goût en faisant une coupe frontale au niveau de la langue. »



On va identifier **les papilles (1)**, au niveau de la muqueuse linguale. Elles ressemblent à des **zones crénelées** avec un **pertuis (2)** à l'intérieur.

À ce niveau on a **les pores gustatifs (3)** qui sont les **récepteurs sensoriels du goût**.

Il y a de nombreux types de papilles :

✦ Les papilles **circumvallées**

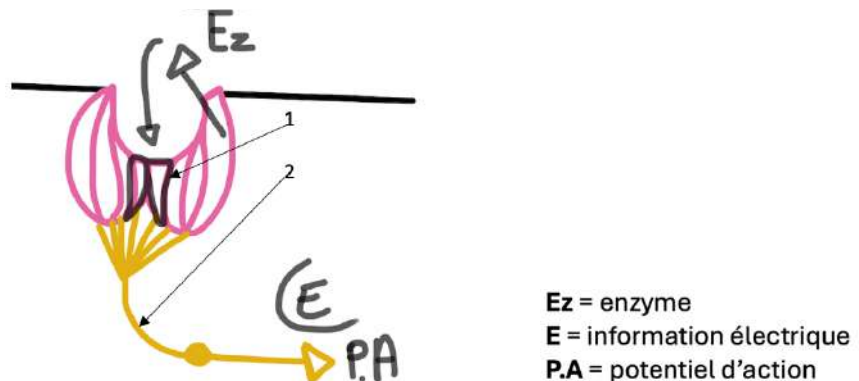
✦ Les papilles **filiformes ou fungiformes**, disséminées sur l'ensemble de la surface de la muqueuse linguale.

Donc :

- Circumvallées → *uniquement* au niveau du V lingual
- Filiformes/fungiformes → *partout*

III - Les pores gustatifs

« On va s'intéresser plus spécifiquement à ces pores gustatifs. »



On fait un zoom sur un pore gustatif (zoom que vous voyez sur le schéma d'avant, donc pour vous situer on est dans le pertuis là, au niveau d'une de ses parois) : on a une **muqueuse**, une **paroi constituée de nombreuses cellules**, et **à la surface** il y a de **nombreuses cellules** qui vont constituer les parois de ce pore gustatif.

Ces nombreuses cellules sont **disposées un peu comme les pétales d'une tulipe**, qui sont **les cellules neuro-réceptrices du goût (1)**, et sont **reliées au premier neurone (ganglionnaire) (2)** de la voie gustative.

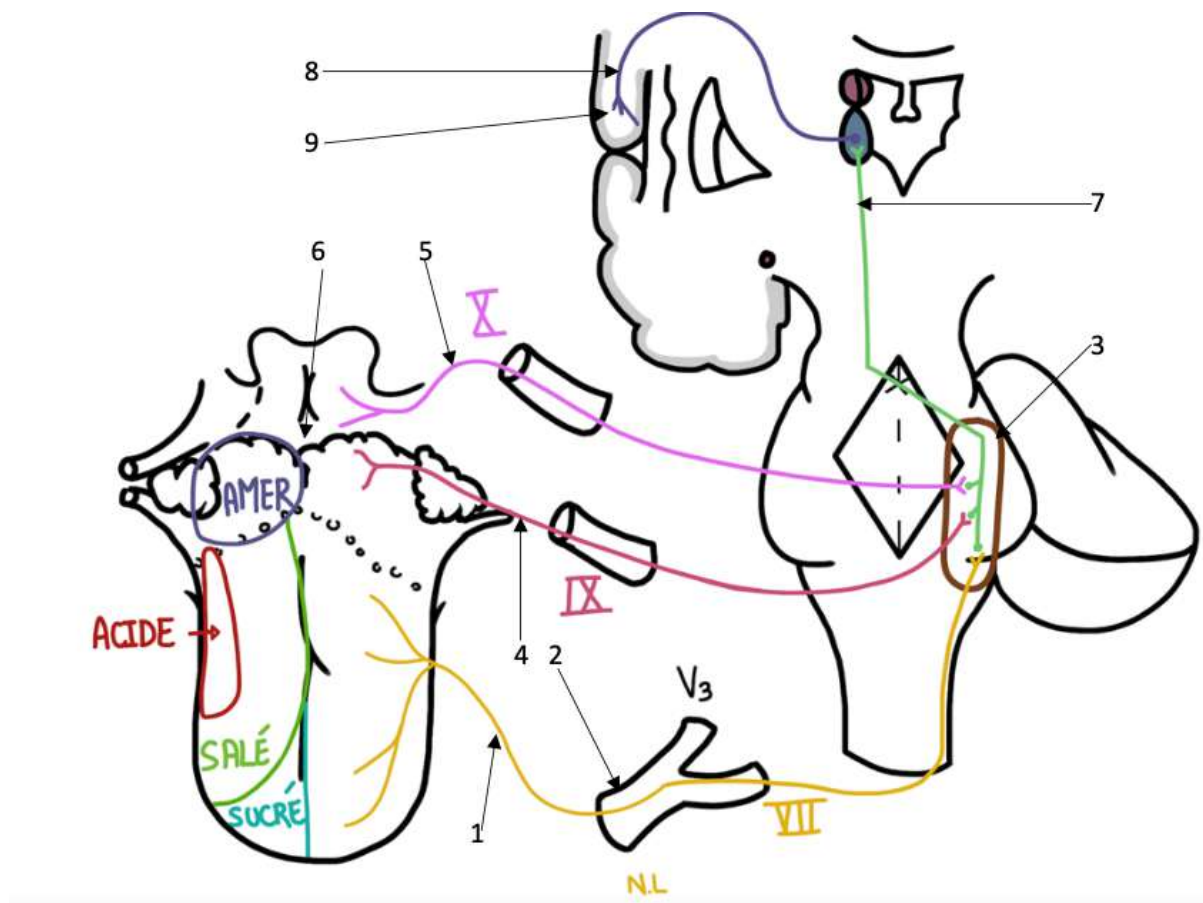
IV - La systématisation de la voie du goût

Le déroulement est un peu à l'instar de l'olfaction.

Quand **les particules gustatives (= information chimique)** vont arriver **par la salive**, **au niveau des pores gustatifs**, elles vont être **dissoutes** chimiquement **par l'action de ces**

cellules (celles des pores gustatifs) qui vont synthétiser de **nombreuses enzymes**. Les particules sont donc **dissoutes et à la fois interprétée, captée** par ces cellules les plus centrales de ce pore gustatif, qui sont à proprement parler les récepteurs neurosensoriels du goût, qui vont ainsi **permettre de transformer l'information chimique en une information électrique : le potentiel d'action**.

Du coup, au niveau de la **systématisation du goût**, il y a la participation de **3 nerfs** au sens de la gustation et qui vont prendre en charge **une partie des structures de la cavité orale, de la langue en l'occurrence, et de l'oropharynx**.



1	Nerf VII = corde du tympan
2	Nerf linguale (branche) V3
3	Noyau du tractus solitaire du tronc cérébral
4	Nerf IX (glossopharyngien)
5	Nerf X (vague)
6	Vallécule
7	Deutoneurone gustatif
8	Troisième neurone gustatif
9	Partie inférieure du lobe frontal



Les 2/3 antérieurs de la langue : la langue **mobile**, sont innervées sur le plan gustatif par un nerf qui a un trajet anatomique un peu compliqué. En effet, les fibres nerveuses gustatives du nerf vont emprunter dans un premier temps **le nerf lingual (branche V3)**, **mais en réalité les fibres gustatives** qui sont véhiculées par le V3 au sein du nerf lingual proviennent d'un autre nerf : c'est une **branche du VII (= nerf facial)** qui s'appelle **la corde du tympan**.

Cette corde du tympan, du moins les fibres nerveuses gustatives véhiculées par cette corde du tympan, vont **remonter au niveau d'un noyau** qui se situe au niveau du tronc cérébral (très élongé) qui s'appelle **le noyau du tractus solitaire** qui globalement est **le noyau du goût**.

La base de la langue : est innervée sur le plan sensoriel gustatif par **le IX (= nerf glossopharyngien)**, et de la même manière retourne au niveau du tractus solitaire.

L'épiglotte et la vallécule (zone entre la base de langue et l'épiglotte) : cette zone est innervée par **le X (= nerf vague)**, puis ses fibres sensorielles remontent de la même manière jusqu'au niveau du noyau du tractus solitaire, où l'ensemble de ces fibres (*donc celles du VII/corde du tympan, du IX et du X*) font **synapses avec le 2e neurone de la voie gustative** qui va décussar et remonter au niveau du **thalamus**, pour faire **synapse avec le 3e neurone** de la voie sensorielle de la gustation.

Le 3e neurone va ensuite avoir une **émergence consciente** au niveau de la partie inférieure du lobe frontal, *quasiment à côté de la scissure latérale dite de Sylvius*.

Le goût c'est 4 goûts principaux : le **sucré**, le **salé**, l'**amer** et l'**acide**.

- **L'amer**, est plutôt une partie se situant **en regard de la base de langue** et qui est en réalité plutôt **véhiculée par les papilles circumvallées**.
- **L'aigre ou l'acide**, c'est plutôt une partie du **bord latéral de la langue**.
- Le **salé**, c'est plutôt la **partie latérale de la langue jusqu'au niveau de la pointe de la langue**.
- Le **sucré** c'est plutôt la **pointe de la langue**.

Déiiii !!! → 📸 Édition spéciale photos 📸

