

En 2021, une personne de 65 ans ou plus sur trois vit seule dans son logement

En 2021, 57 % des personnes âgées de 65 ans ou plus vivent en couple dans leur logement, 32 % y résident seules et 6 % y vivent exclusivement avec un ou des proches, autres qu'un conjoint (**figure 1**). Ces proches peuvent être leurs enfants, mais aussi d'autres membres de leur famille (sœur, frère, nièce, neveu, etc.), voire des personnes avec qui elles n'ont pas de lien familial (ami, colocataire, etc.). Enfin, 5 % des seniors résident en dehors d'un logement ordinaire, pour l'essentiel (97 %) dans un établissement d'hébergement pour personnes âgées dépendantes (ehpad) ou dans une maison de retraite. Parmi l'ensemble des seniors, vivant en couple ou non, un sur dix partage le même logement qu'un ou plusieurs de ses enfants, qui peuvent eux-mêmes être en couple ou avoir un enfant dans le logement. Vivre avec un de ses enfants est nettement plus fréquent pour les personnes qui ne vivent pas en couple : cette situation concerne sept seniors sur dix parmi ceux vivant uniquement avec des proches, contre un sur dix parmi ceux vivant en couple.

En général plus âgés que leur conjointe et présentant une mortalité plus forte que les femmes, les hommes vivent davantage en couple dans leur logement (71 %) que ces dernières (45 %) au-delà de 65 ans (**figure 2**). L'écart est d'autant plus prononcé que l'âge est élevé : parmi les personnes âgées de 65 à 84 ans, 74 % des hommes et 53 % des femmes vivent en couple, soit un écart de 21 points ; parmi les personnes âgées de 85 ans ou plus, ces parts sont respectivement de 55 % et 14 %, soit un écart de 41 points. En conséquence, les femmes vivent plus souvent seules à leur domicile : 53 % des femmes âgées de 85 ans ou plus vivent seules à leur domicile, contre 28 % des hommes. Le conjoint étant le premier aidant informel en cas de perte, la vie en couple favorise le maintien à domicile des hommes : après 85 ans, 12 % des hommes vivent en établissement, contre 22 % des femmes. Au-delà de 90 ans, l'avancée en âge s'accompagne fréquemment d'une perte d'autonomie qui se traduit, surtout pour les personnes seules, par des entrées en établissement.

► 1. Mode de résidence des personnes âgées de 65 ans ou plus selon l'âge en 1990 et 2021

Mode de résidence	De 65 à 84 ans		85 ans ou plus		65 ans ou plus	
	1990	2021	1990	2021	1990	2021
En couple, dont :	55,8	62,3	16,8	27,3	51,4	56,6
Avec au moins une autre personne (enfant, sœur, ami, etc.)	9,5	6,6	2,5	2,1	8,8	5,9
Avec au moins un de leurs enfants ¹	7,2	6,1	1,9	1,9	6,6	5,4
Seul(e)s	30,1	29,8	39,1	45,4	31,1	32,4
Avec un ou des proches (enfant, sœur, ami etc.), dont :	10,3	5,7	23,6	8,3	11,8	6,1
Avec au moins un de leurs enfants ¹	6,4	3,8	16,4	7,0	7,6	4,3
Avec seulement un ou plusieurs de leurs enfants	3,0	2,7	4,5	4,9	3,2	3,1
Hors logement ordinaire	3,8	2,2	20,5	19,0	5,7	4,9
Ensemble, dont :	100,0	100,0	100,0	100,0	100,0	100,0
Avec au moins un de leurs enfants ¹	13,7	9,8	18,2	8,9	14,2	9,7

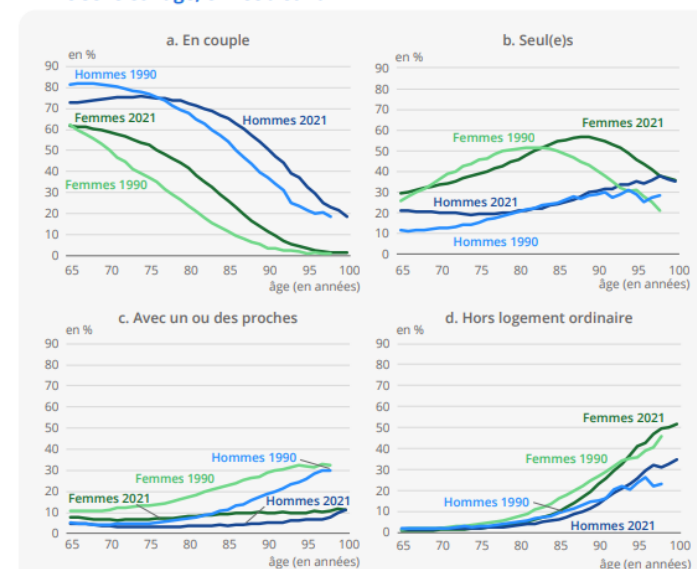
¹ Et éventuellement d'autres personnes (conjoint de leur enfant, petit-enfant, sœur, frère, ami, etc.).

Lecture : En 2021, 6,1 % des personnes âgées de 65 ans ou plus résident dans un logement ordinaire avec un ou des proches (autres qu'un conjoint).

Champ : France hors Mayotte, personnes âgées de 65 ans ou plus.

Source : Insee, recensements de la population 1990 (sondage au quart) et 2021 (exploitation complémentaire).

► 2. Mode de résidence des personnes âgées de 65 ans ou plus selon le sexe et l'âge, en 1990 et 2021



Note : En raison d'effectifs trop faibles au-delà, les données ne sont représentées que jusqu'à l'âge de 98 ans pour 1990.

Lecture : En 2021, 52,8 % des femmes de 75 ans vivent en couple dans un logement ordinaire.

Champ : France hors Mayotte, personnes âgées de 65 ans ou plus.

Source : Insee, recensements de la population 1990 (sondage au quart) et 2021 (exploitation complémentaire).