



UNIVERSITÉ
CÔTE D'AZUR



Tutorat Niçois

Guide des Oraux

Edition 2025



Préface

Cet ouvrage est destiné particulièrement à tous les étudiants de première année de Licence Accès Santé (LAS) à Nice.

Il est naturellement ouvert à TOUT le monde même aux étudiants ne venant pas de Nice, mais les oraux décrits ci-dessous ne s'appliquent qu'à Nice.

Le Guide des Oraux de Santé Niçois est GRATUIT, et ne peut en aucun cas être reproduit ou vendu.

Ce dernier est la propriété du Tutorat Niçois, il est inspiré des oraux des années précédentes et mis à jour très régulièrement grâce à la collaboration de la faculté de médecine de Nice. C'est pourquoi il est important de vérifier que vous vous êtes procurés la dernière version.

Attention ce document n'est en aucun cas un support officiel de la Faculté de Médecine de Nice et ne peut absolument pas faire foi auprès de l'administration.

Le Tutorat Niçois décline toute responsabilité quant au contenu y figurant, les informations qu'il comporte n'étant pas certifiées exhaustives et étant susceptibles d'être modifiées au cours de l'année par le jury LAS, seul décisionnaire.

SOMMAIRE

I. GÉNÉRALITÉS SUR LES ORAUX.....	3
A. KEZAKO.....	3
B. MODALITES D'ADMISSION.....	3
C. LIEU ET DATES.....	4
D. AVANT LES EPREUVES.....	4
E. DEROULEMENT DES EPREUVES.....	4
II. MEM1.....	5
A. KÉZAKO.....	5
B. PARAMÈTRES ÉVALUÉS.....	5
III. MEM2.....	6
A. KÉZAKO.....	6
B. PARAMÈTRES ÉVALUÉS.....	6
IV. CONSEILS.....	6
A. CONSEILS GÉNÉRAUX.....	6
B. CONSEILS MEM 1.....	7
C. CONSEILS MEM 2 / MEM 3.....	13
1. Composition préparatoire.....	13
2. L'oral.....	14
V. LES ORAUX BLANCS.....	15
A. DATES ET LIEUX 2025.....	15
B. JURY ET NOTATION.....	15
C. INFORMATIONS ET INSCRIPTIONS.....	15
D. DÉROULEMENT DE LA JOURNÉE.....	15
VI. PARRAINAGE DES ORAUX.....	17

I. GÉNÉRALITÉS SUR LES ORAUX

A. KEZAKO

- Les modalités des oraux sont les mêmes pour toutes les LAS.
- Les oraux permettent d'évaluer non seulement l'appétence des candidats à la profession envisagée mais également leur capacité d'analyse, de synthèse et d'argumentation.
- Les oraux de santé sont composés de 3 épreuves distinctes : MEM 1, MEM 2 et MEM 3, avec 3 notes distinctes qui feront une moyenne. (voir description des épreuves ci-dessous: « II. MEM1 » ; « III. MEM 2/3 »).
- La moyenne des 3 notes obtenues lors des oraux représente 25 % de la note classante finale de l'année.
- Les notes des oraux seront prises en compte si et seulement si les 2 conditions suivantes sont réunies : 2 UE santé (Unité d'Enseignement) acquises ET année universitaire validée pour les UE à $\geq 10/20$.
- L'utilisation d'un quelconque support (diapositives, photo) n'est pas autorisée.

B. MODALITES D'ADMISSION

- Les candidats « grands admis » pour certaines filières ont aussi la possibilité de se présenter aux oraux du second groupe s'ils sont admissibles à l'oral dans les autres filières. Dans ce cas, ils renoncent au bénéfice des admissions acquises lors du groupe 1.
- Le jury établit ensuite, dans la limite des capacités d'accueil, la liste des candidats admis après les épreuves orales.
- A l'issue de ce deuxième groupe d'épreuves, le jury établit, par ordre de mérite pour chaque groupe de parcours de formation antérieur (LAS 1 d'une part et LAS 2/3 d'autre part), dans la limite des capacités d'accueil fixées par l'université, la liste des candidats admis pour chaque formation de
- Médecine, Maïeutique, Odontologie, Pharmacie, (le classement de Kinésithérapie étant basé uniquement sur l'écrit).
- En cas d'ex aequo, c'est la moyenne des épreuves écrites qui sera privilégiée. Lorsque le nombre de candidats ou leurs résultats ne permettent pas de remplir la totalité de la capacité d'accueil d'une formation MMOP, l'admission sera proposée aux candidats figurant sur une liste complémentaire d'un autre parcours sous dérogation ministérielle.
- Une liste complémentaire pourra être proposée pour toutes les formations concernées et ne sera valable que jusqu'au 31 août de l'année universitaire concernée.

C. LIEU ET DATES

- Les oraux santé ont lieu généralement début juin sur le site du Campus Pasteur au 28 Avenue de Valombrose - 06100, Nice.
- Cette année 2025, les oraux ont lieu du **16 au 20 juin 2025** sur le campus Pasteur.
- Les oraux MEM 1, MEM 2 et MEM 3 se déroulent en même temps, les étudiants sont convoqués en plusieurs vagues par journée.

- Les premières années présenteront leurs oraux l'un à la suite de l'autre en commençant par le MEM 1, à savoir l'analyse de document.
- Une convocation individuelle est envoyée par mail 15 jours avant les épreuves.
- **Attention : les convocations ne précisent pas les horaires de passage mais seulement l'heure de convocation.** En effet, les étudiants patienteront, par souci d'équité, dans une salle d'attente avant et après leur passage. Par exemple, s'ils sont convoqués à 8 h ils ressortiront en même temps, qu'ils soient passés en premier ou en dernier.

D. AVANT LES EPREUVES

- Les étudiants devront présenter leur **convocation** ainsi qu'une **pièce d'identité valable** (carte étudiant(e) à privilégier OU carte d'identité/passeport) à leur entrée dans la salle d'attente.
- Une fois l'identité vérifiée, un **numéro** leur sera remis. Dès lors, il sera **strictement interdit** de dévoiler son identité ainsi que son parcours universitaire (LAS 1/2/3 et les licences).
- Les sacs seront déposés et resteront dans la **salle de rétention**, il est possible de conserver un ou plusieurs stylos, crayons, surligneurs ou feutres ainsi qu'une gomme et une bouteille d'eau avec un encas de type barre de céréales.
- Il est aussi possible de prendre de quoi se distraire du moment que ce dernier n'est **pas connecté** et qu'il **respecte la quiétude** et la **concentration** des autres candidats.
- **Attention : les téléphones et montres connectées doivent rester dans les sacs, leur possession équivaut à une tentative de fraude.**

E. DEROULEMENT DES EPREUVES

- Après le **dépôt des affaires en salle de rétention**, les étudiants seront dirigés vers la salle d'attente et y resteront jusqu'au moment de leur passage.
- Le moment venu, les étudiants seront orientés par des appariteurs vers la **salle de composition** pour **20 minutes**. Ensuite, ils seront accompagnés jusqu'à la porte d'un jury ; la répartition de ces derniers devant les portes des jurys sera aléatoire.
- **Rappel** : les étudiants passeront immédiatement l'épreuve MEM1, suivie des épreuves MEM 2 et MEM 3 le même jour, avec 3 jurys différents. Le chronomètre est déclenché dès l'entrée dans la salle.
- **Il réalisent leur MEM avec le jury A, puis disposent de 5 minutes pour changer de salle. Ils réalisent ensuite le MEM 2 avec le jury B, puis disposent de 5 minutes pour changer de salle. Enfin, ils réalisent leur MEM 3 avec le jury C, et c'est la fin du circuit. Cela dure au total $10 + 5 + 10 + 5 + 10 = 40$ minutes pour un étudiant.**

- L'oral terminé, l'heure de fin d'épreuve sera notée sur la feuille d'émargement que l'étudiant(e) **devra signer**. Le jury ne communiquera pas de note et ne fera aucun commentaire sur la prestation.
- Un agent administratif raccompagnera les étudiants en salle de rétention où ils attendront que tous les candidats de la vague aient passé l'examen.
- Ils pourront récupérer leurs affaires uniquement lors de leur sortie.

II. MEM 1

A. KÉZAKO

- L'oral MEM 1 est une épreuve de réflexion et de culture générale liées à **l'analyse d'un document** ;
- L'étudiant(e) dispose de 5 minutes de présentation orale sans interruption suivies de 5 minutes de discussion avec le jury ;
- Cette épreuve portera sur un texte tiré au sort pour chaque demi-journée ;
- Il s'agira d'un commentaire argumenté portant sur un texte.

L'étudiant(e) :

- Devra avoir travaillé son texte 20 minutes avant le début de l'épreuve (pas de temps de préparation en plus pour les tiers temps, seule la durée de l'oral est augmentée, ne pas surligner ou crayonner le texte) ;
- Aura le droit à son document brouillon durant l'oral afin de se guider dans le plan de présentation ;
- Le texte sera à votre disposition dans la salle du jury (ne pas le surligner, crayonner, etc.) ;
- Des feuilles brouillons seront disponibles. L'utilisation d'un quelconque support (photo, diapositives) ne sera pas autorisée.

B. PARAMÈTRES ÉVALUÉS

1. Savoir être : comportement, attitude, politesse, écoute, gestuelle ;
2. Savoir faire une analyse : raisonner, structurer sa pensée, synthétiser, définir,
3. Prioriser ;
4. Savoir dire : élocution, vocabulaire, pertinence (pas d'opinion personnelle),
5. Exposer une problématique, formuler une hypothèse ;
6. Savoir interagir : reformulation, éviter le hors sujet, capacité à approfondir,
7. Ouverture d'esprit ;
8. Savoir organiser : gestion du temps, gestion du stress, gestion de l'espace.

III. MEM 2/3

A. KÉZAKO

- Les oraux MEM 2 et MEM 3 sont des épreuves similaires, à savoir des épreuves de mise en situation.
- L'étudiant découvre un sujet court, sans préparation, pour chacune des deux épreuves ;
- L'étudiant(e) dispose de 30 secondes à 1 minute 30 pour lire et comprendre le sujet, 5 minutes de présentation orale sans interruption, suivies d'échanges avec les jurys B et C.

Lors de cet oral, il est attendu de l'étudiant(e) :

- Déceler l'empathie (observation et écoute du patient) ou dans certain cas l'absence d'empathie ;
- Déceler différents niveaux de communication : digital et analogique ;
- Retranscrire une situation ;
- Donner une réflexion sur les perspectives d'évolution de la situation.

B. PARAMÈTRES ÉVALUÉS

- Comprendre une situation incluant plusieurs points de vue à considérer ;
- Proposer une solution envisageable alternative aux problèmes soulevés ;
- Argumenter et soutenir son point de vue et ses idées devant un Jury ;
- Ne pas avoir d'avis trop radicaux ou bornés ;
- La résilience est une qualité que doivent avoir les soignants, mais attention à ne pas faire trop facilement la girouette ;
- Savoir poser une problématique générale à partir d'une situation précise ;

IV. CONSEILS

A. CONSEILS GÉNÉRAUX

Langage verbal :

- Parler lentement, de manière posée, avec une articulation claire et une voix audible ;
- Privilégier les **phrases courtes** ;
- **Hierarchiser** ses pensées et ses arguments en suivant un plan **simple et structuré**, en évitant les clichés ;
- Démontrer motivation et dynamisme ;
- **Personnaliser** ses propos afin de permettre aux jurys de mieux cerner son candidat ;
- Être **poli**, dire « bonjour » et « au revoir » ;
- **Prendre son temps** pour répondre aux questions des jurys.

Langage corporel :

- Éviter les mouvements stéréotypés et répétitifs ;
- Éviter les postures inadaptées/fermées : mains dans les poches, chewing-gum, tenues inadéquates ;
- Ne pas se cantonner à regarder un seul des deux membres du jury (même s'il ne vous regarde pas) et les regarder dans les yeux ;
- Le chronomètre est démarré dès l'entrée dans la salle, donc il faut entrer et demander si on peut s'installer et immédiatement commencer ;
- Être bien habillé et sourire ;
- S'entraîner chez soi en se chronométrant.

B. CONSEILS MEM 1

1. COMPOSITION PRÉPARATOIRE

- Vous devez montrer vos capacités d'analyse et votre esprit critique en évitant de donner votre opinion personnelle ;
- Il est très important de structurer votre brouillon, notez l'essentiel ;
- Ce qu'il faut dans cette partie c'est bien cibler l'idée principale du document et montrer que vous êtes en mesure de comprendre un document statistique. Pour le détail, le jury revient dessus dans les questions si besoin ;
- Il ne faut surtout pas paniquer quand on voit le sujet. Même si on ne s'y connaît pas du tout, on trouve toujours des choses à dire avec les documents ;
- Il est intéressant de s'entraîner avec des textes en ligne, notamment sur les sites tels que santépubliquefrance.fr ; lemonde.fr ; insee.fr, ocde.org, inria.fr mais aussi avec les journaux disponibles dans les bibliothèques universitaires ;
- Regarder attentivement les documents proposés (graphiques, schémas, photos, etc.) Les jurys aiment bien poser des questions dessus ;
- Vous pouvez utiliser de la couleur, par exemple : rouge pour l'introduction, bleu pour les exemples, conclusion en vert, et surlignez chacune des 5 parties différentes (Cf. Méthode) de cette couleur. (Le texte étant plastifié et collé sur la table vous ne pourrez pas le surligner directement).

Exemple de méthode :

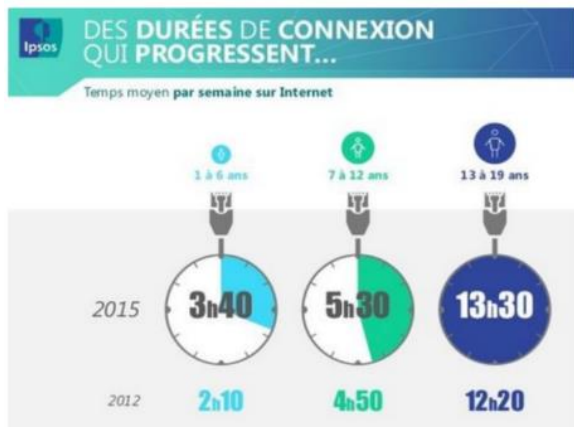
1. Lire le texte et noter les mots clés, les passages importants en évitant les phrases entières (seulement des petits passages) ainsi que les chiffres importants ;
2. Identifier le thème général traité par le texte (ce dont parle le texte en général, par exemple : la pauvreté, le secteur professionnel etc.) et son intérêt, expliquer les constats à l'origine du texte ;
3. Trouver et résumer l'idée-force du texte (une affirmation qui est par la suite argumentée dans le texte), en dégager une ou des problématiques ;
4. Identifier une (ou plusieurs, dans ce cas les hiérarchiser), dans l'idéal une ou plusieurs hypothèses pour CHAQUE problématique, en s'aidant du texte, pour remédier au problème soulevé ;
5. Argumenter chaque hypothèse, avec les éléments du texte et votre culture G (donner des Exemples +++). Associer pour chaque hypothèse des points/chiffres clefs du texte/graphique ;
6. Pour chaque hypothèse émettre une ou plusieurs solutions/perspectives juridiques, sociales et économiques ;
7. Relever des critiques sur l'étude (exemple : que dans un seul lieu, qu'une certaine population, temps de l'étude, les résultats et données sont-ils vraiment fiables) + Conclusion rapide.

Exemple de sujet corrigé :**Sujet 5 : L'addiction aux réseaux sociaux**

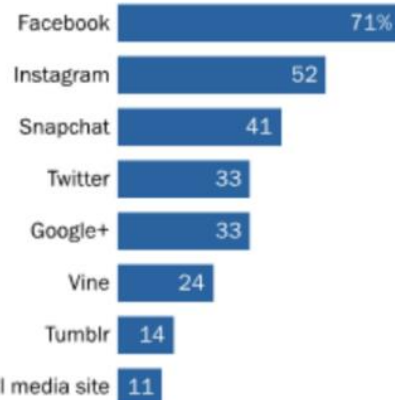
Inquiets des effets délétères des réseaux sociaux et des smartphones, plusieurs anciens de Facebook et de Google ont décidé d'unir leur force pour dénoncer les entreprises mêmes qu'ils ont aidées à prospérer. Ils viennent de créer le Center for Human Technology (« Centre pour une technologie humaine ») et projettent, avec l'organisation à but non lucratif Common Sense Media, de faire du lobbying auprès des autorités pour obtenir une réglementation contre l'addiction aux réseaux sociaux et de lancer une opération de sensibilisation dans 55 000 établissements scolaires publics des Etats-Unis.

Intitulée « la vérité » sur les nouvelles technologies », cette campagne dirigé vers les enfants (étant les plus vulnérables) recevra 7 millions de dollars de Common Sense ainsi que des fonds réunis par le Center for Human Technology. Common Sense dispose également de 50 millions de dollars en espaces publicitaires et temps d'antenne données par des médias partenaires comme Comcast et DirecTV. Le projet est destiné à éduquer élèves, parents, et enseignants sur les dangers que recèlent les nouvelles technologies, et, par exemple sur le risque de dépression lié à l'usage intensif des réseaux sociaux.

« On connaît ces entreprises de l'intérieur, déclare Tristan Harris, un ancien déontologue de Google, qui dirige l'organisation. On sait ce qu'ils mesurent. On sait comment elles s'expriment et on connaît tous les rouages. » L'effet des nouvelles technologies et en particulier sur les jeunes esprits, fait l'objet d'un débat agité depuis quelques mois. En janvier, deux grands investisseurs de Wall Street ont demandé Apple (dont ils sont d'importants actionnaires) d'étudier les effets de ses produits sur la santé et de permettre de limiter plus facilement l'utilisation des iPod et iPad par les enfants. Certains experts en santé mentale et en pédiatrie ont appelé Facebook à renoncer à la messagerie lancée pour les enfants à partir de 6 ans (Messenger Kids). Plusieurs organisations de parents ont en outre tiré la sonnette d'alarme à propos de YouTube Kids, un produit destiné aux enfants qui présente parfois des contenus troublants.

**Facebook, Instagram and Snapchat Top Social Media Platforms for Teens**

% of all teens 13 to 17 who use ...



Source: Pew Research Center's Teens Relationships Survey, Sept. 25-Oct. 9, 2014 and Feb. 10-Mar. 16, 2015. (n=1,060 teens ages 13 to 17).

2) Déterminer les infos

- Titre :
 - o DOC 1 : Parricide : d'anciens employés de multinationales ancrées dans le monde digital dénoncent les effets délétères des réseaux sociaux et des objets connectés.
 - o DOC 2 et 3 : Un intérêt toujours plus grand chez les jeunes faisant augmenter le temps d'écran et l'utilisation des applications.
- Source :
 - o PEW Research Center
- Date :
 - o ~2015
- Contexte de parution :
 - o Toujours plus de décrochage scolaire
 - o Harcèlement sur les réseaux
 - o Suicides chez les jeunes
 - o (Attention, on est avant le COVID) -> OUVERTURE ?
- Problématique :
 - o En quoi est-il important de protéger les plus jeunes des nouvelles technologies ?

3) Axes de réflexion autour de la problématique :

- I. Phénomènes commerciaux et sociaux
 - o Démocratisation de l'Outil informatique (Doc 1)
 - o Raisons financières (Doc 1)
 - o Politique de marketing dirigé vers les enfants (Doc 1-2)
 - o Phénomènes de mimétisme parental : enfants = proies faciles
- II. Une prise en considération des dangers :
 - o Création d'une association (Doc 1)
 - o Isolement social (Doc 2)
 - o Problèmes de santé mentale (Doc 1)

4) Solutions aux problèmes énoncés :

- Changer la justice -> En matière informatique : le Droit est très lent
 - o Bon espoir car enfants = population à protéger à tout prix
- Privilégier le placements des enfants dans les crèches, les écoles afin de permettre une sociabilisation à distance des écrans et réseaux sociaux
- Privilégier le sport et les activités périscolaires, le modèle éducatif allemand permet en « perdant » 1 année de passer l'équivalent du Bac à 19 ans mais en contrepartie, les élèves peuvent pratiquer un sport en quittant l'école plus tôt

5) Conclusion et ouverture :

- La limite entre le bien et le mal est difficile à concevoir car interdire et limiter l'utilisation des nouvelles technologies se fait aux détriments de libertés et droit fondamentaux. Alors une association est-elle la mieux placé pour agir ?

2. L'ORAL

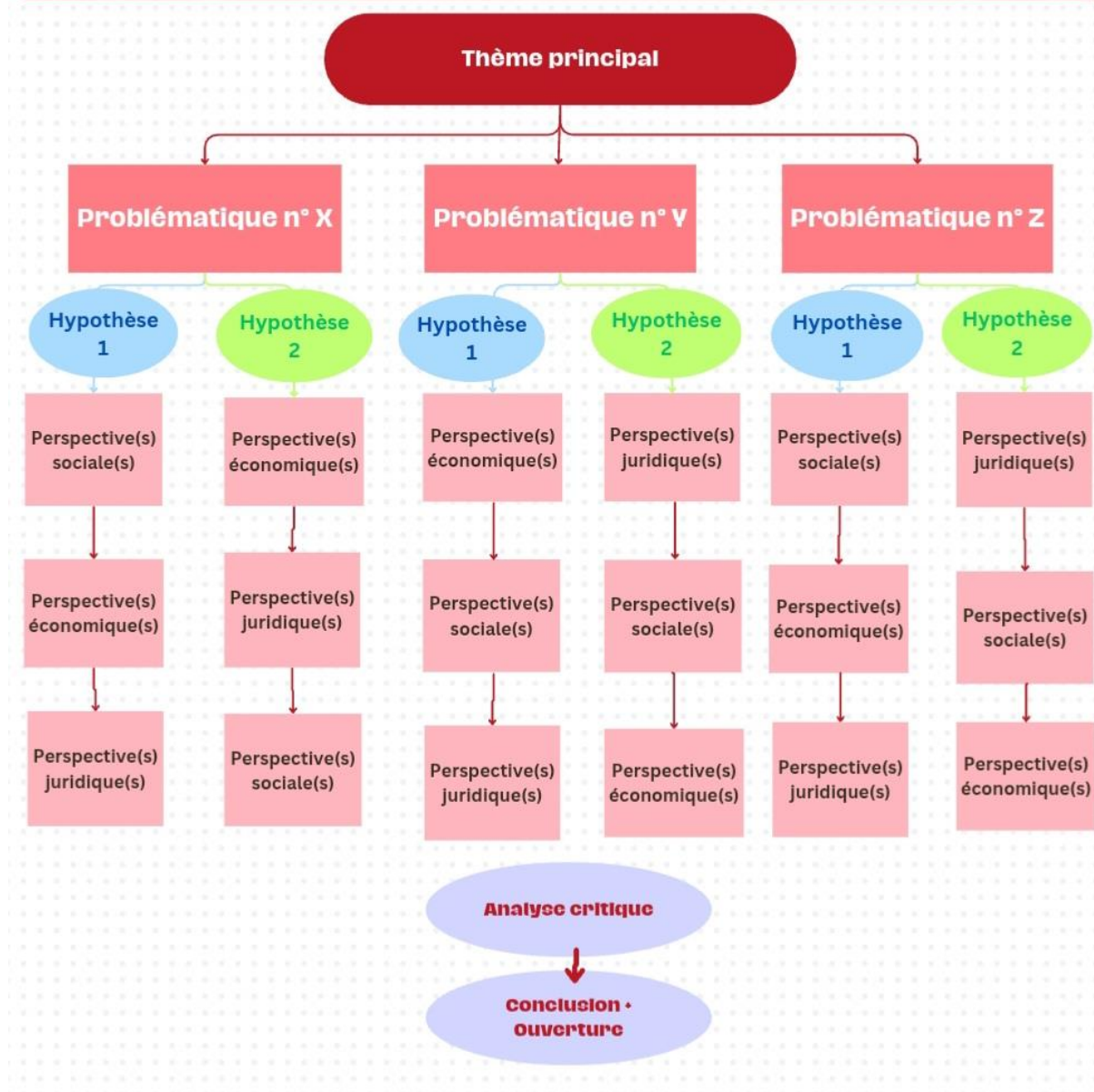
- À l'oral, il est difficile d'être exhaustif, d'où l'importance de mettre en évidence les choses importantes sur la préparation ;
- Éviter de trop regarder sa feuille durant la présentation ;
- Être renseigné(e) sur les sujets d'actualité (écologie, économie, situations précaires...) et avoir une connaissance des ordres de grandeur de chiffres pertinents (nombre d'habitants à Paris, Lyon, Nice, etc.) ;
- Attention au vocabulaire employé, on ne dit pas « vieux » mais « personne âgée » ;
- Éviter de citer trop de chiffres à la suite (au lieu de dire 25 %, privilégier 1/4) ;
- Attention à ne pas paraphraser ;
- Soigner les transitions ;
- Prendre son temps entre chaque partie pour ne pas cafouiller (quitte à laisser un blanc de quelques secondes ce n'est pas grave).

Exemple de méthode :

1. En premier, présenter le texte (et les documents), c'est-à-dire le titre, thème, l'étude (date, lieu, etc.), la source, le contexte et les constats qui ont mené à l'étude (ne pas oublier les graphiques) ;
2. Proposer une ou des problématiques ;
3. Émettre les hypothèses que vous pouvez suggérer en réponse à cette(ces) problématique(s) ;
4. Pour chaque hypothèse trouver des perspectives/solutions juridiques, économiques et sociales ;
5. Analyser de manière critique (exemple : que dans un seul lieu, qu'une certaine population, temps de l'étude, les résultats et données sont-ils vraiment fiables...) ;
6. Conclusion rapide + Ouverture (Facultatif). Les trois dernières parties sont celles qui vont vous distinguer des autres.

Méthode

Schéma du plan/raisonnement
à avoir pour cette épreuve



Attention :

- Il existe un nombre différent de problématiques pour chaque texte !
- Il existe un nombre différent d'hypothèses pour chaque problématique !
- On ne retrouve pas forcément des prospectives / solutions juridiques, sociales et économiques pour chaque hypothèse !
- Ne pas oublier d'associer des chiffres et des points clefs des graphiques et du texte pour chaque hypothèse.
- ++ IL FAUT ARGUMENTER CHAQUE PROBLEMATIQUE, CHAQUE HYPOTHESE ET CHAQUE SOLUTION ++

C. CONSEILS MEM 2/3

1. SUR LE BROUILLON

Tirez des traits sur votre brouillon :

- Partie consacrée aux informations essentielles concernant le Personnage ;
 - Partie consacrée au aux solutions et réactions du personnage vis-à-vis de la situation ainsi qu'aux réflexions l'entourant.
-
- Énoncer les brièvement les informations que vous avez sur le personnage ;
 - Âge, sexe, nationalité, lien de parenté, lien avec le(s) protagoniste(s) ;
 - Énoncer le point de vue du personnage, ce qu'il peut ressentir, ce qu'il peut éprouver ;
 - Proposer un cheminement avec des solutions envisagées ;
 - Conclusion voire ouverture.

Exemple de cheminement de penser avec un soignant et sa famille (à reproduire) :

- 1) Le soignant est le cousin de la personne prise en charge
- 2) Soigner quelqu'un de sa famille est quelque chose de difficile
- 3) Il devrait demander de l'aide à un collègue pour faire la prise en charge et ne pas se laisser déborder

Exemple de surinterprétation (à ne pas reproduire) :

- 1) Le soignant est le cousin de la personne prise en charge
- 2) Soigner quelqu'un de sa famille est quelque chose de difficile
- 3) On suppose que le soignant a déjà été confronté à la situation
 - Ici cette surinterprétation n'a aucun intérêt dans les faits, elle ne permet pas de lancer un débat constructif sur le sujet de la relation soignant / soigné. Dans l'idée, il faut se cantonner aux éléments de la situation sans en rajouter de nouveaux.

Donc en résumé :

- Après une première lecture des documents établir leur :
- Titre / Source / Date / Contexte de parution ;
- Une problématique ;
- Faire une brève synthèse (2-3 phrases maximum).

Sur votre texte, surlignez avec des couleurs différentes :

- Les mots clés
- Date
- Protagonistes
- Chiffres
- Citation

Préparez des solutions personnelles aux problèmes énoncés.

Exemple de sujet corrigé :

Vous êtes étudiant à la faculté de Droit de Reims et cet été, en tant que Job étudiant, vous travaillez comme videur de boîte de nuit avec Marco, qui fait ce métier depuis 35 ans.

Lors d'une soirée, alors que vous travaillez, votre crush qui se trouve également être dans votre promo vous souloie pour essayer de rentrer malgré qu'elle n'ait pas de pass-sanitaire valide.

Comment réagissez-vous ?

Ce que l'étudiant dit suivra à peu près ce plan :

3) Problématique :

En quoi peut-on concilier le cœur et la raison tout en gardant un sens de l'éthique au travail ?

4) Solutions envisagées :

- Dans l'idéal : Faire d'une pierre 2 coups en la refusant mais en lui proposant un date au bar après mon service
- Sinon : Lui refuser l'accès à la boîte de nuit en la raisonnant et en l'invitant à se rapprocher d'un centre de vaccination afin de jouir à nouveau du droit d'aller en boîte
- La rediriger vers Marco, qui grâce à son expérience saura gérer la situation

5) Conclusion et ouverture :

Quoi qu'il en soit, il me semble inconcevable sur le plan personnel de laisser une personne non vaccinée entrer. Néanmoins, cette situation à laquelle j'ai été confronté soulève une autre question, qui suis-je du haut de mes 20 ans pour contrôler l'identité et le statut vaccinal des clients d'une boîte de nuit ? Je ne suis que videur et non un membre des forces de l'ordre.

2. L'ORAL

Présenter la situation et ses personnages :

- Présenter le contexte (discussion entre amis / consultation, etc.) ;
- Présenter les personnages (Patients / soignants / amis, etc.), ainsi que leur lien de parenté ;
- Présenter le lieu (salle de soin, couloir, parc, etc.)

Établir une problématique :

- En rapport avec la situation ;
- Énoncer les faits et les interpréter ;
- Conclure en donnant des perspectives d'évolution.

La conclusion et les perspectives d'évolution sont également importantes car ce sont les dernières impressions que vous allez donner au Jury et donc les impressions qu'ils auront en tête lorsqu'ils vous évalueront.

V. LES ORAUX BLANCS

A. DATES ET LIEUX 2025

- Le Tutorat Niçois organise 2 oraux blancs pendant le second semestre de LAS.
- Cette année 2025 : les 2 sessions d'oraux blancs auront lieu les samedis 17 et 31 mai 2024 sur le Campus de Saint-Jean D'Angély, 24 Avenue des Diables Bleus, Nice. Les horaires vous seront communiquées ultérieurement.

B. JURY ET NOTATION

- Les modalités d'appréciations sont les plus fidèles possibles à ce qui est évalué lors des vrais oraux.
- Les jurys sont composés de 2 tuteurs, qui ont été formés au préalable. Les jurys ont pour directive d'être le plus réaliste et représentatif possible, le but étant d'évaluer de la manière la plus objective le niveau de l'étudiant en première année.
- Attention cependant aucune note n'est donnée, les tuteurs n'étant pas « habilités » à faire cela, mais seulement une appréciation que l'étudiant recevra 2 à 3 jours après l'épreuve blanche.
- Les appréciations et remarques ont pour objectif de faire progresser l'étudiant et ne sont pas à prendre au pied de la lettre, il est important de rappeler que ces dernières sont subjectives (un tuteur en 2e année de santé ne peut pas avoir la même appréciation de l'oral qu'un professeur diplômé).

C. INFORMATIONS ET INSCRIPTIONS

- Le groupe Facebook du Tutorat Niçois comme pour tout, servira d'intermédiaire pour transmettre toutes les informations (inscriptions, dates, horaires, déroulement de la journée, etc.) concernant les oraux blancs.
- Tout comme pour les examens blancs, il est nécessaire de s'inscrire pour participer aux oraux blancs.
- À la suite de votre inscription, il est envoyé une convocation nominative, indiquant votre salle de passage ainsi que l'heure de convocation. Il est impératif de se présenter à l'heure inscrite sur la convocation, les Chefs Tuteurs se réservent le droit de vous refuser en cas de retard important non justifié.

D. DÉROULEMENT DE LA JOURNÉE

- Les oraux blancs se déroulent de la même manière que le jour J. Ainsi lors de votre arrivée sur le campus de Saint Jean d'Angély il vous faudra aller, comme pour les examens blancs, direction amphi 1, bâtiment SUD, côté Avenue des Diables Bleus. Vous y retrouverez des tuteurs pour vous émarger, il vous faut pour cela une carte étudiante et la convocation, dès lors vous serez guidé jusqu'en dans l'amphi n° 1 vers votre place attitrée.
- Vous serez convoqué par vague de 84 étudiants.
- Il y aura 2 vagues correspondant aux 2 horaires de convocations : 8 h 15 et 12 h 30. Vous serez 21 par sous-groupe puisqu'il existe 21 jurys.

- Ainsi une fois votre vague placée dans l'amphithéâtre par les appariteurs, soit une dizaine de minutes plus tard par rapport à l'heure indiquée sur votre convocation, vous serez appelés sous-groupe par sous-groupe. Vous aurez 20 minutes pour préparer le texte que vous découvrirez au moment même. Une fois ces 20 minutes passées, les appariteurs vous guideront jusqu'aux salles d'oraux. Une fois le signal lancé l'ensemble des candidats entreront dans les salles, passeront leurs épreuves MEM 1 (10 minutes : 5 minutes de présentation puis 5 minutes d'échanges), MEM 2 et MEM 3 (10 minutes chacun : 1 minute de préparation, 5 minutes de présentations et 4 minutes d'échanges) à la suite les unes des autres.
- Une fois votre oral passé vous serez ramené en amphi 1 jusqu'à ce que l'ensemble de votre vague (4 sous-groupes de 21 étudiants = 84) soit passée.
- *Ex : Sur votre convocation il est indiqué 12 h 30, vous faites donc partis de la deuxième vague, et du sous-groupe n° 6 (mais vous ne le savez pas encore). Vous devez donc vous présenter à 12 h 30 à Saint-Jean D'Angély muni de votre convocation et de votre carte étudiante. Vous passerez vers 13 h 30 puis et retournerez dans l'amphithéâtre n° 1 vers 14 h 30 jusqu'à 15 h 30 : jusqu'à ce que tous les sous-groupes (4) de votre vague soient passés. P.-S. : ça se passe exactement comme ça le jour J.*
- Voici une représentation simplifiée du déroulement de la journée :

TIMELINE ORAUX BLANCS

Vous serez guidés par les tuteurs durant l'ensemble de ces étapes



VI. PARRAINAGE DES ORAUX

- Le parrainage des oraux, tout comme le parrainage bien-être de début d'année, est un système d'entraide entre étudiants des années supérieures (médecine, pharmacie, kinésithérapie, odontologie, maïeutique) et les étudiants de première année en santé.
- Les familles de parrainage sont composées d'un parrain ou d'une marraine et de 1 à 4 P1 (première année).
- Le rôle du parrain ou de la marraine est de partager son expérience des oraux passés et de fournir des conseils ainsi que des méthodes pour réussir cette épreuve.
- Il est important de souligner que tous les conseils et méthodes donnés sont subjectifs et ne représentent pas une vérité absolue. Chaque expérience est unique.
- Cette relation de parrainage est également un soutien moral pour l'étudiant. Le parrain peut partager son vécu des années supérieures pour motiver et confirmer le choix d'orientation.
- Le parrain ou la marraine peut proposer des séances avec ses fillots pour travailler sur leur texte ou même organiser des mini-séances de présentation orale du texte, etc. Le choix du format est libre !

En espérant que vous ayez trouvé dans ce guide ce dont vous cherchiez. Si vous avez des questions ou si vous souhaitez exprimer votre ressenti concernant de cet ouvrage, n'hésitez (vraiment) pas nous contacter « Tutorat Niçois » sur Messenger, Instagram ou par mail à l'adresse suivante : tutoratnicois@gmail.com

Petit mot de la fin de : nous vous souhaitons bon courage pour la suite de vos études ! Si vous avez lu ce guide, c'est que vous êtes déjà un battant ! Ne lâchez rien et croyez toujours en vous !

Rappelez-vous que le seul endroit où le succès précède le travail est dans le dictionnaire !!!