

DM n° 1 : Le tissu épithélial et le tissu conjonctif (terminale santé)

Tutorat 2025-2026 : 30 QCMS – Durée : 30 min



QCM 1 : A propos des épithéliums, indiquez la (les) proposition(s) exacte(s) :

- A) L'histologie est l'étude macroscopique des organes
- B) L'anatomie macroscopique décrit les organes visibles à l'œil nu
- C) L'histologie est l'étude microscopique des organes et tissus
- D) Les Anglo-saxons utilisent "Anatomie microscopique" pour l'histologie
- E) Les propositions A, B, C et D sont fausses

QCM 2 : A propos des épithéliums, indiquez la (les) proposition(s) exacte(s) :

- A) Les produits sécrétés par les cellules participent à l'organisation tissulaire
- B) Un tissu est un ensemble de cellules coopérant pour une mission
- C) Les tissus sont organisés selon une triple association (territoriale, fonctionnelle, biologique)
- D) Le tissu nerveux, musculaire et conjonctif font partie des grands tissus fondamentaux
- E) Les propositions A, B, C et D sont fausses

QCM 3 : A propos des épithéliums, indiquez la (les) proposition(s) exacte(s) :

- A) L'histologie repose uniquement sur l'observation à l'œil nu
- B) Le microscope a permis le développement de l'histologie
- C) Les colorations utilisées en histologie ne sont pas physiologiques (naturelles)
- D) La coloration sert à individualiser les différentes structures
- E) Les propositions A, B, C et D sont fausses

QCM 4 : A propos des épithéliums, indiquez la (les) proposition(s) exacte(s) :

- A) Les épithéliums correspondent à des tissus compacts, avec cellules jointives
- B) Les cellules épithéliales sont séparées par une abondante matrice extracellulaire
- C) Les noyaux sont souvent orientés au pôle basal
- D) Les cellules épithéliales présentent une polarité (apicale et basale)
- E) Les propositions A, B, C et D sont fausses

QCM 5 : A propos des épithéliums, indiquez la (les) proposition(s) exacte(s) :

- A) Des cellules isolées constituent un épithélium
- B) Les épithéliums glandulaires élaborent et sécrètent des substances
- C) L'épithélium de l'estomac relève de l'histologie générale
- D) Un épithélium est caractérisé par des cellules toujours unistratifiées
- E) Les propositions A, B, C et D sont fausses

QCM 6 : A propos des épithéliums, indiquez la (les) proposition(s) exacte(s) :

- A) Les épithéliums pseudostratifiés comportent plusieurs couches de cellules
- B) Dans un épithélium pluristratifié, toutes les cellules touchent la lame basale
- C) Un épithélium simple a toujours plusieurs couches de cellules
- D) Le pseudostratifié donne une fausse impression de stratification par la disposition des noyaux
- E) Les propositions A, B, C et D sont fausses

QCM 7 : A propos des épithéliums, indiquez la (les) proposition(s) exacte(s) :

- A) Le pôle apical est du côté de la lumière
- B) Le pôle basal est situé en contact de la lame basale
- C) La polarité est une caractéristique majeure des cellules épithéliales
- D) Le noyau est toujours strictement au pôle apical
- E) Les propositions A, B, C et D sont fausses

QCM 8 : A propos des épithéliums, indiquez la (les) proposition(s) exacte(s) :

- A) Les cellules musculaires ont une morphologie liée à leur fonction contractile
- B) Elles ont une capacité à s'allonger et se raccourcir comme le ferait le piston d'une voiture
- C) Les cellules sécrétrices de mucus ont un cytoplasme clair et volumineux
- D) Le mucus physiologique protège les voies respiratoires
- E) Les propositions A, B, C et D sont fausses

QCM 9 : A propos des épithéliums, indiquez la (les) proposition(s) exacte(s) :

- A) Les populations cellulaires libres constituent un tissu particulier
- B) Les tissus musculaires et nerveux font partie des grands tissus de base
- C) Les tissus se regroupent toujours sans organisation fonctionnelle
- D) L'histologie distingue une approche générale et une approche spécialisée
- E) Les propositions A, B, C et D sont fausses

QCM 10 : A propos des épithéliums, indiquez la (les) proposition(s) exacte(s) :

- A) L'histologie est une discipline morphologique qui étudie les tissus et les organes au microscope
- B) Le terme « histologie » signifie littéralement "science des tissus"
- C) L'anatomie macroscopique et l'histologie décrivent le vivant à des échelles différentes mais complémentaires
- D) L'histologie décrit la topographie des organes
- E) Les propositions A, B, C et D sont fausses

QCM 11 : Concernant les épithéliums, un épithélium formé d'une seule couche de cellules est appelé :

- A) Monostratifié
- B) Pluristratifié
- C) Pseudostratifié
- D) Unistratifié
- E) Les propositions A, B, C et D sont fausses

QCM 12 : A propos des épithéliums simples, leurs cellules :

- A) Touchent uniquement la lumière
- B) Touchent uniquement la lame basale
- C) Ne présentent pas de polarité
- D) Sont toutes en contact avec la lumière et la lame basale
- E) Les propositions A, B, C et D sont fausses

QCM 13 : A propos des épithéliums pluristratifiés, le/s rôle/s de leurs cellules est/sont :

- A) L'échange maximisée de substances
- B) La protection
- C) la barrière mécanique
- D) La contraction musculaire
- E) Les propositions A, B, C et D sont fausses

QCM 14 : Concernant les épithéliums, l'épithélium pseudostratifié se distingue d'un stratifié car :

- A) Toutes ses cellules atteignent la lumière et la lame basale
- B) Les noyaux sont tous au même niveau basal
- C) Il comporte obligatoirement des cellules cylindriques
- D) Sa fonction est toujours la protection mécanique
- E) Les propositions A, B, C et D sont fausses

QCM 15 : Concernant les jonctions d'ancrage, indiquez la (les) proposition(s) exacte(s) :

- A) Les desmosomes et les jonctions adhérentes sont des jonctions d'ancrage
- B) Les jonctions serrées et communicantes sont des jonctions d'ancrage
- C) On peut les observer avec un microscope optique
- D) On peut les observer avec un microscope électronique
- E) Les propositions A, B, C et D sont fausses

QCM 16 : Concernant le tissu conjonctif, indiquez la (les) proposition(s) exacte(s) :

- A) Les fibroblastes sont la forme inactive des fibrocytes
- B) Les fibrocytes ont une forme plus étoilée que les fibroblastes
- C) Les fibroblastes représentent la forme active des fibrocytes
- D) Les fibroblastes sont absents du tissu conjonctif lâche
- E) Les propositions A, B, C et D sont fausses

QCM 17 : Concernant le tissu conjonctif, indiquez les cellules le composant :

- A) Les adipocytes
- B) Les myocytes
- C) Les chondrocytes
- D) Les ostéocytes
- E) Les propositions A, B, C et D sont fausses

QCM 18 : Concernant le tissu conjonctif, la différence entre tissu conjonctif lâche et dense repose sur :

- A) L'aspect étoilé des fibroblastes
- B) La densité plus intense du matériel extracellulaire
- C) La forme des noyaux (ronds ou allongés)
- D) La présence ou absence d'ostéocytes
- E) Les propositions A, B, C et D sont fausses

QCM 19 : Concernant le tissu conjonctif, la/les différence/s entre fibroblaste et fibrocyte est/sont liée/s :

- A) À leur couleur au microscope
- B) À leur état d'activation
- C) À la présence ou non de noyau
- D) À leur forme
- E) Les propositions A, B, C et D sont fausses

QCM 20 : Concernant le tissu épithélial, les cellules épithéliales pavimenteuses sont :

- A) Plus hautes que larges
- B) Aussi hautes que larges
- C) Fusiformes
- D) Plus larges que hautes (plates)
- E) Les propositions A, B, C et D sont fausses

QCM 21 : A propos des adipocytes, indiquez la (les) proposition(s) exacte(s) :

- A) Les adipocytes sont des cellules musculaires qui ont la capacité de se déformer pour absorber les chocs par exemple
- B) Les adipocytes blancs sont multiloculaires
- C) La particularité morphologique principale d'un adipocyte blanc est la présence d'une grande vacuole lipidique unique
- D) On retrouve un cytoplasme, des mitochondries et un noyau aplati, le tout repoussé en périphérie chez les cellules adipeuses brunes
- E) Les propositions A, B, C et D sont fausses

QCM 22 : A propos de la préparation histologique classique (coloration standard), indiquez la (les) proposition(s) exacte(s) :

- A) Les adipocytes apparaissent clairs parce que le noyau ne fixe pas la coloration
- B) Mais non ! C'est parce que les lipides se dissolvent
- C) Toujours pas !! Ils apparaissent clairs parce que le cytoplasme est absent
- D) Cette fois-ci c'est la bonne... La membrane plasmique est trop fine ce qui laisse un aspect clair
- E) Les propositions A, B, C et D sont fausses

QCM 23 : A propos du tissu adipeux, indiquez la (les) proposition(s) exacte(s) :

- A) Les adipocytes sont regroupés en poches compartimentées par des cloisons conjonctives au sein du tissu adipeux
- B) Les cloisons conjonctives sont constituées uniquement de fibres
- C) Les adipocytes sont toujours libres sans organisation
- D) Le tissu adipeux brun est retrouvé chez les nourrissons et les animaux hibernants (loirs, marmottes...)
- E) Les propositions A, B, C et D sont fausses

QCM 24 : On peut retrouver différentes structures au sein de la lame basale, indiquez la (les) proposition(s) exacte(s) :

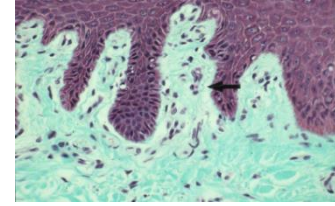
- A) De la laminine
- B) Du collagène
- C) Des intégrines
- D) De l'actine
- E) Les propositions A, B, C et D sont fausses

QCM 25 : A propos du tissu adipeux, indiquez la (les) proposition(s) fausse(s) :

- A) Les adipocytes bruns sont multivacuolisés
- B) Leur noyau est aplati en périphérie
- C) Ils sont riches en mitochondries
- D) Ils sont plus grands que les adipocytes blancs
- E) Les propositions A, B, C et D sont fausses

QCM 26 : A propos de l'adaptation histologique aux besoins fonctionnels, indiquez la (les) proposition(s) exacte(s) :

- A) La lame basale est plus épaisse au niveau de la paume des mains pour résister aux contraintes mécaniques
- B) Le tissu adipeux brun est abondant chez le nourrisson pour favoriser la thermogénèse
- C) Une dissolution des vacuoles lipidiques en microscopie électronique permet de visualiser un aspect clair
- D) Un derme plus fin dans les zones soumises à fortes pression renforce la résistance cutanée
- E) Les propositions A, B, C et D sont fausses



QCM 27 : A propos de cette coupe, indiquez la (les) proposition(s) exacte(s) :

- A) En violet, on peut retrouver l'épiderme (tissu conjonctif) au-dessus
- B) En bleu/vert, on peut retrouver le derme (épithélium) en dessous
- C) La lame basale en forme de vague renforce l'ancrage de l'épiderme au derme
- D) Son relief varie selon les zones : plus fine sur la paume des mains ou la plante des pieds et plus épaisse sur le dos
- E) Les propositions A, B, C et D sont fausses

QCM 28 : A propos de la localisation de la lame basale, on peut la retrouver entre..., indiquez la (les) proposition(s) exacte(s) :

- A) Entre l'épiderme et le derme
- B) Entre le sang et l'urine dans le glomérule
- C) Entre les adipocytes et le cytoplasme
- D) Entre l'épithélium et le tissu conjonctif
- E) Les propositions A, B, C et D sont fausses

QCM 29 : A propos du tissu adipeux, indiquez la (les) proposition(s) exacte(s) :

- A) Les adipocytes bruns sont multilobulaires
- B) La fonction principale des adipocytes est le stockage de l'énergie
- C) L'aspect en « grain de cassis » représente les vacuoles lipidiques dans les adipocytes bruns
- D) Les mitochondries sont les centrales énergétiques des cellules, elles produisent l'énergie nécessaire au fonctionnement cellulaire sous forme d'ATP
- E) Les propositions A, B, C et D sont fausses

QCM 30 : A propos de la filtration glomérulaire, indiquez la (les) proposition(s) exacte(s) :

- A) Au niveau du glomérule, la lame basale retient les protéines de petite taille
- B) La lame basale ne laisse pas passer l'eau et les petites molécules
- C) La filtration glomérulaire constitue une barrière non sélective entre le sang et l'espace urinaire
- D) La lame basale glomérulaire sépare l'épithélium rénal du tissu conjonctif sous-jacent
- E) Les propositions A, B, C et D sont fausses