



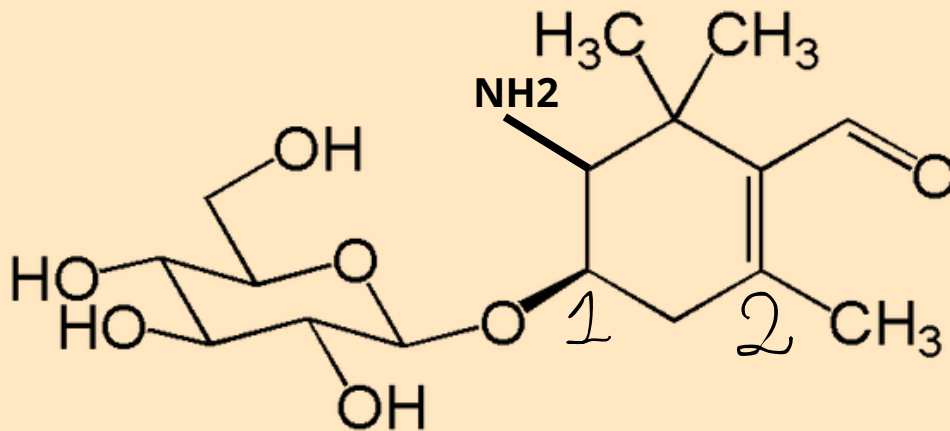
Méthodologie configurations R/S et Z/E



I. Méthodologie R/S

1. On regarde **TOUS les mots de l'item**, s'il y a une inversion entre "**absolue**" et "**relative**", vous avez déjà que l'item est faux (et en plus vous avez gagné du temps).
2. On vérifie que le carbone est bien **asymétrique** (si ce n'est pas le cas l'item est faux)
3. Vous établissez vos **priorités** et vous les reliez
4. On fait en sorte d'avoir le **groupement prioritaire en avant** et le **groupement le moins prioritaire en arrière**
5. Au besoin, on "place notre œil ailleurs" et on peut **inverser la configuration** (pas systématique +++)

I.2. Application

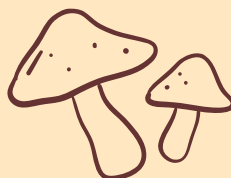


A propos du carbone 1 :

1. Je vous ai pas fait d'item mais on va dire que c'est bon (pour rappel, R/S = absolue)
2. Il est bien asymétrique
3. $O > C(N-C) > C(C) \rightarrow R$
4. Plus grand grand groupement en avant et plus petit en arrière \rightarrow tout est ok

A propos du carbone 2 :

1. On va dire que c'est bon
2. Il n'est pas asymétrique ! On s'arrête là !

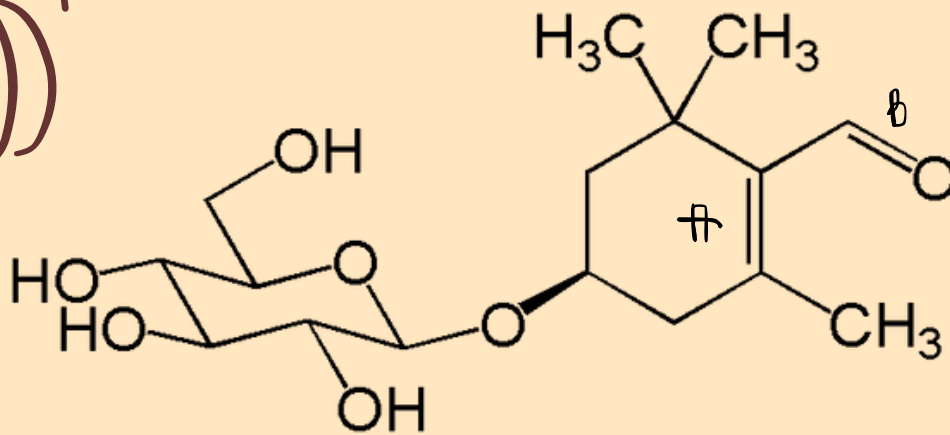




II. Méthodologie Z/E

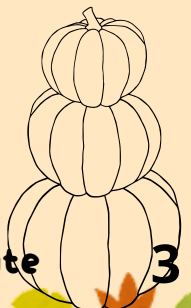
1. On regarde **TOUS les mots de l'item**, s'il y a une inversion entre "**absolue**" et "**relative**", vous avez déjà que l'item est faux (et en plus vous avez gagné du temps).
2. On vérifie que notre double liaison est entre deux carbones, qu'elle a bien au moins un groupement de chaque côté et des groupements différents deux à deux de chaque côté de la double liaison.
3. On prend la double liaison **horizontalement**
4. Vous établissez vos **priorités** et vous les entourez (ou vous mettez une flèche, comme vous voulez)
5. On détermine la **bonne configuration** (Z ou E)

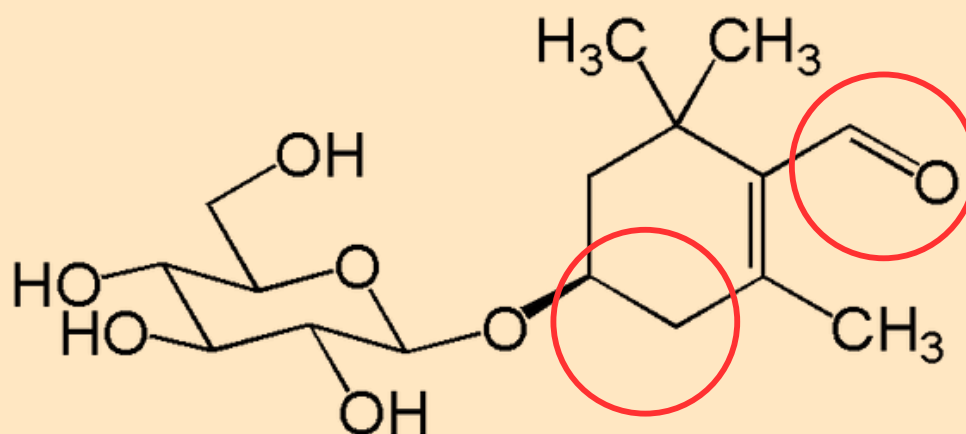
II.2. Application



A propos de la double liaison A :

1. On va dire que c'est bon
2. Ca aussi c'est bon
3. Je vous laisse refaire la molécule avec la double liaison horizontale (ou dans votre tête)
4. Parmi les groupements du haut, c'est celui de droite qui est prioritaire et parmi ceux du bas, c'est celui de gauche
5. Côtés opposés → E





A propos de la double liaison B :

1. On va dire que c'est bon
2. Double liaison C=O → on s'arrête là

**Fiche courte mais si ça vous aide, c'est cadeau.
PS : c'est vraiment pas plus compliqué que ça 😊**



Je vous remets les mémos :

Mémos :

Pour les latinistes: **sinister= gauche** en latin et **rictus=droite** en latin

Pour les italiens: **sinistra=gauche**

Pour les anglais : **Right= droite**

Pour les horloger: **Rolex=les aiguilles tournent vers la droite**

Mémo de Tom : Quand on écrit les lettres R et S en majuscule, quand on fait le S on va faire la gauche et quand on fait le boucle du R, on va vers la droite

Mémo: (de mes vieux)

Les **Zamis** sont du **même côté** et les **Ennemis** sont **opposés**.

Les **Zombies** ont les **bras du même côté**:

Les **Egyptiens** ont les **bras opposés** :

