

Sandrotule

ORGANES DES SENS

ANATOMIE TÊTE & CROISIÈRE



SOMMAIRE

ODS INTRO

- i. Les ODS**
- ii. Vue latérale**
- iii. Coupe sagittale**



ODS GOÛT

- i. Vue antérieure cavité buccale**
- ii. L'organe du goût**
- iii. Systématisation du goût**
- iv. Les régions du goût**

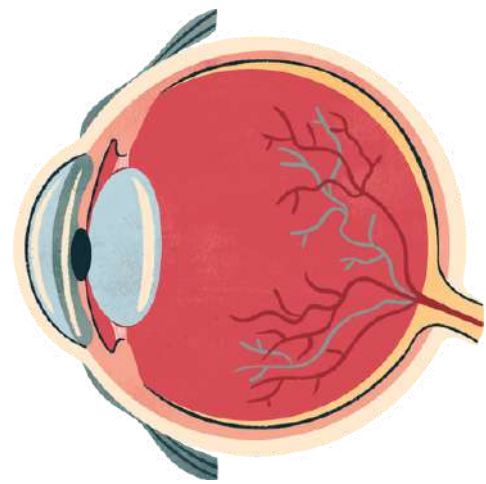


ODS INTRO

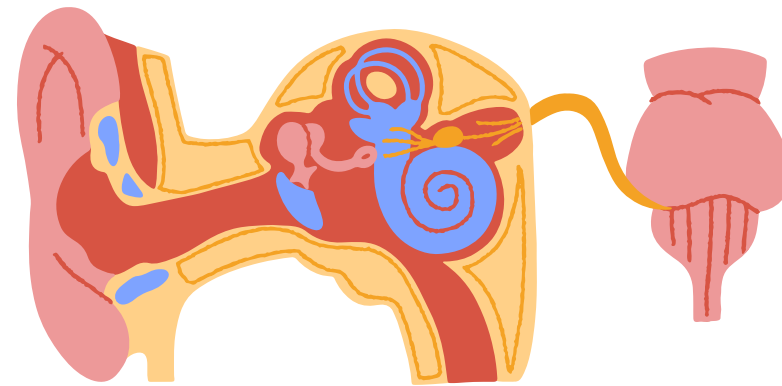
Sandrotule

1. LES ODS : KESAKO?

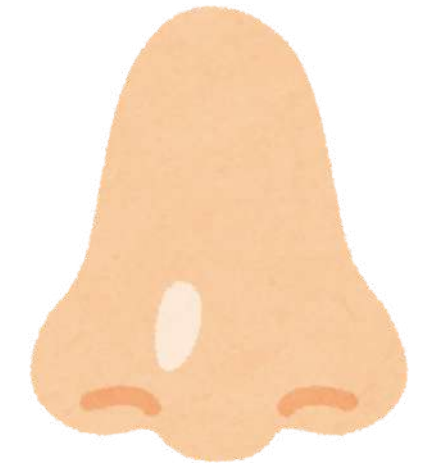
- **ODS = capter sens**
- **Sens = conscient ++**



Vision



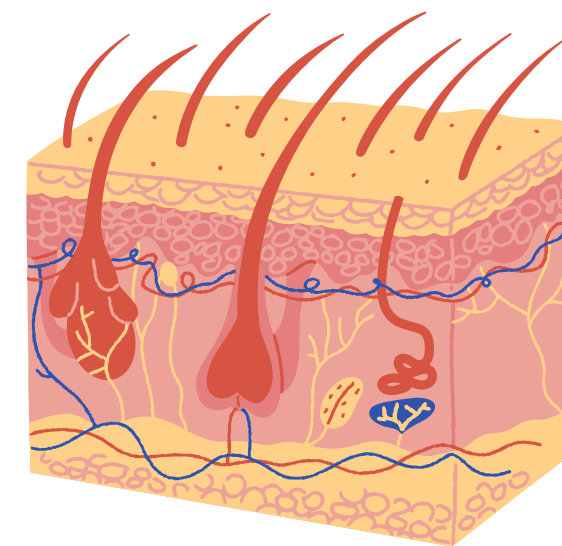
Audition + équilibre



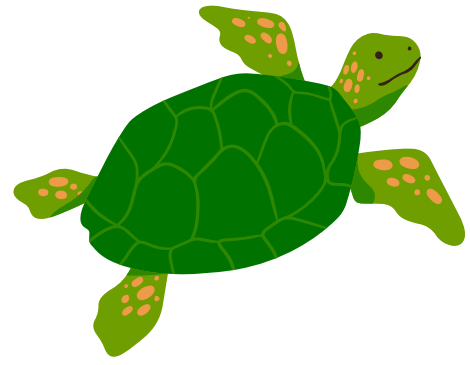
Olfaction



Goût

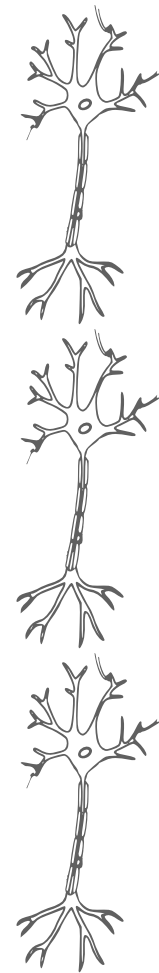


Tact



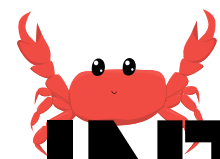
1. LES ODS : KESAKO?

RECEPTEUR = Les ODS



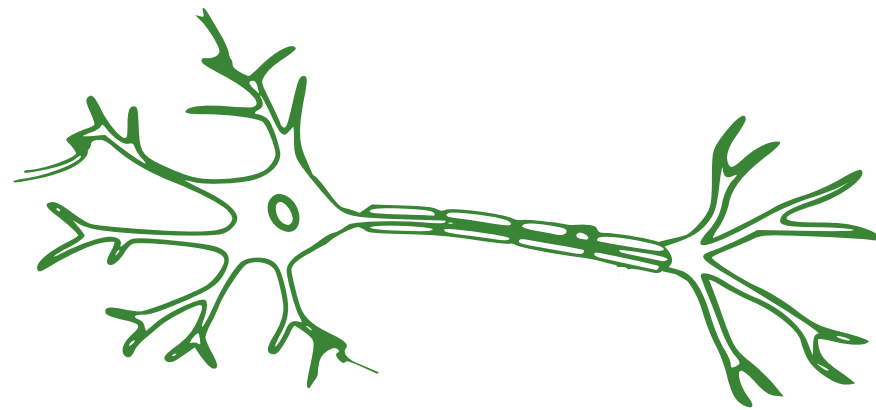
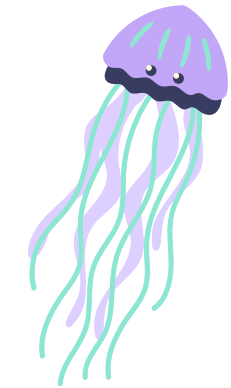
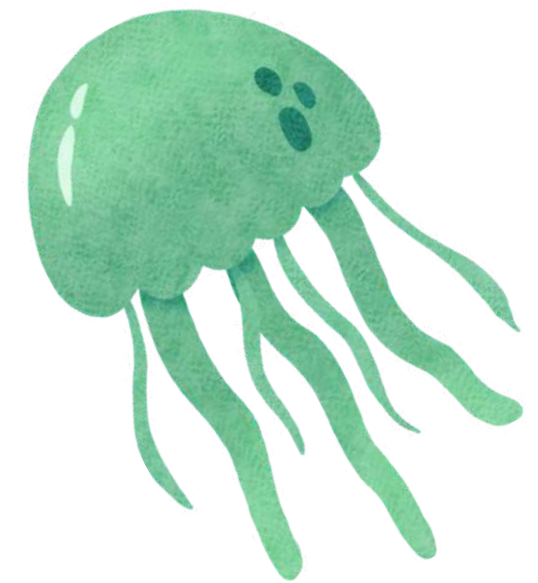
= Nerfs (voie de conduction)

VOIES TRINEURONALES (sauf olfaction)



INTERPRETE = Le cerveau

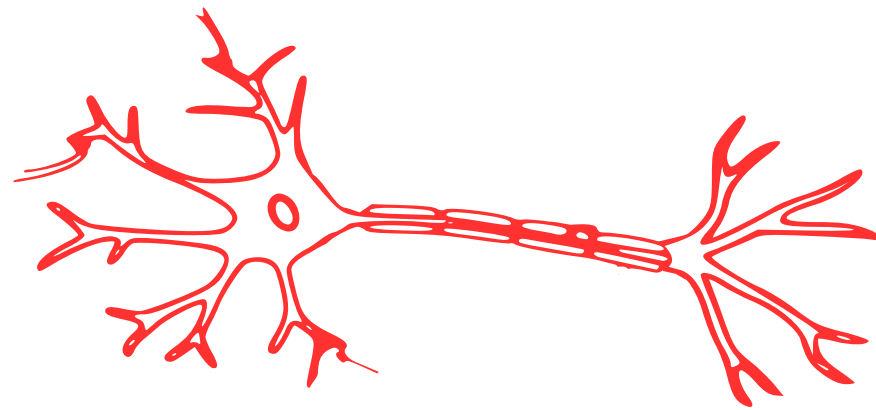
1. LES ODS : KESAKO?



1er neurone = GANGLIONNAIRE



2e neurone = INTRA AXIAL



3e neurone = THALAMIQUE
→ **absent pour l'olfaction +++**

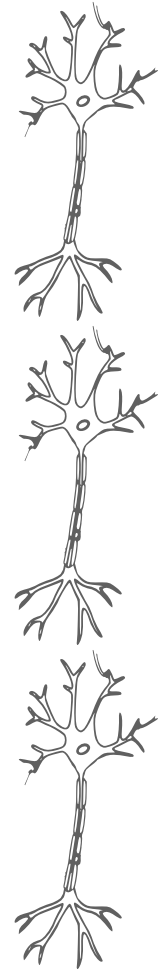


1. LES ODS : KESAKO?



VOIES TRINEURONALES

= TOUTES LES VOIES



1 VOIE BINEURONALE

= OLFACTION





1. LES ODS : KESAKO?



QCM - A propos des organes des sens, indiquez la ou les proposition(s) exacte(s) :

- A) La vision possède une voie trineuronale**
- B) Toutes les voies des ODS possèdent une voie trineuronale**
- C) Toutes les voies des ODS hors mise l'olfaction possèdent une voie trineuronale**
- D) Faux, l'olfaction est comme tout le monde #NoDiscrimination**
- E) Tout est faux**



1. LES ODS : KESAKO?

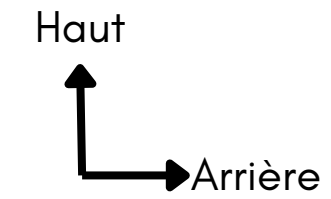
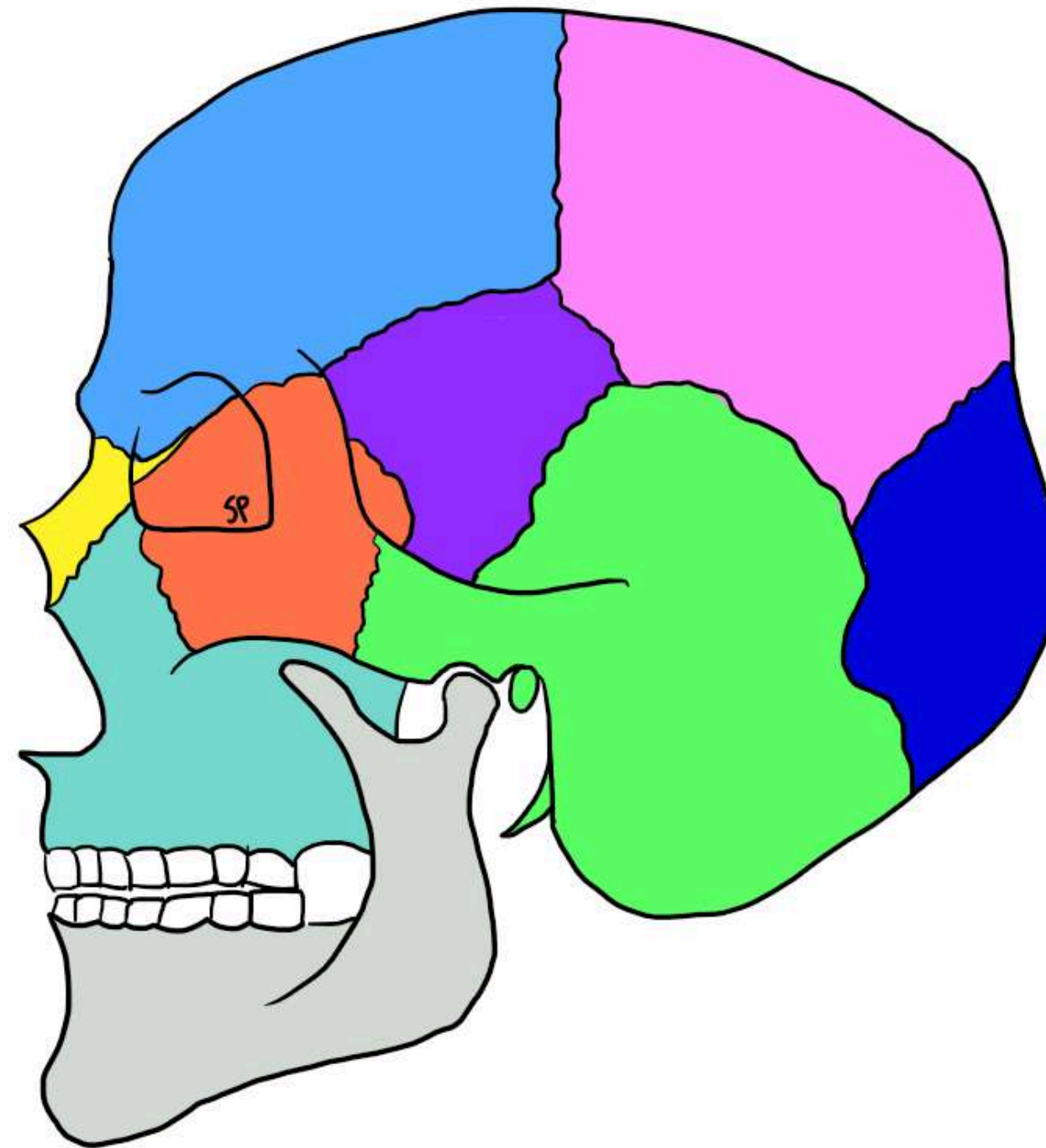


QCM - A propos des organes des sens, indiquez la ou les proposition(s) exacte(s) :

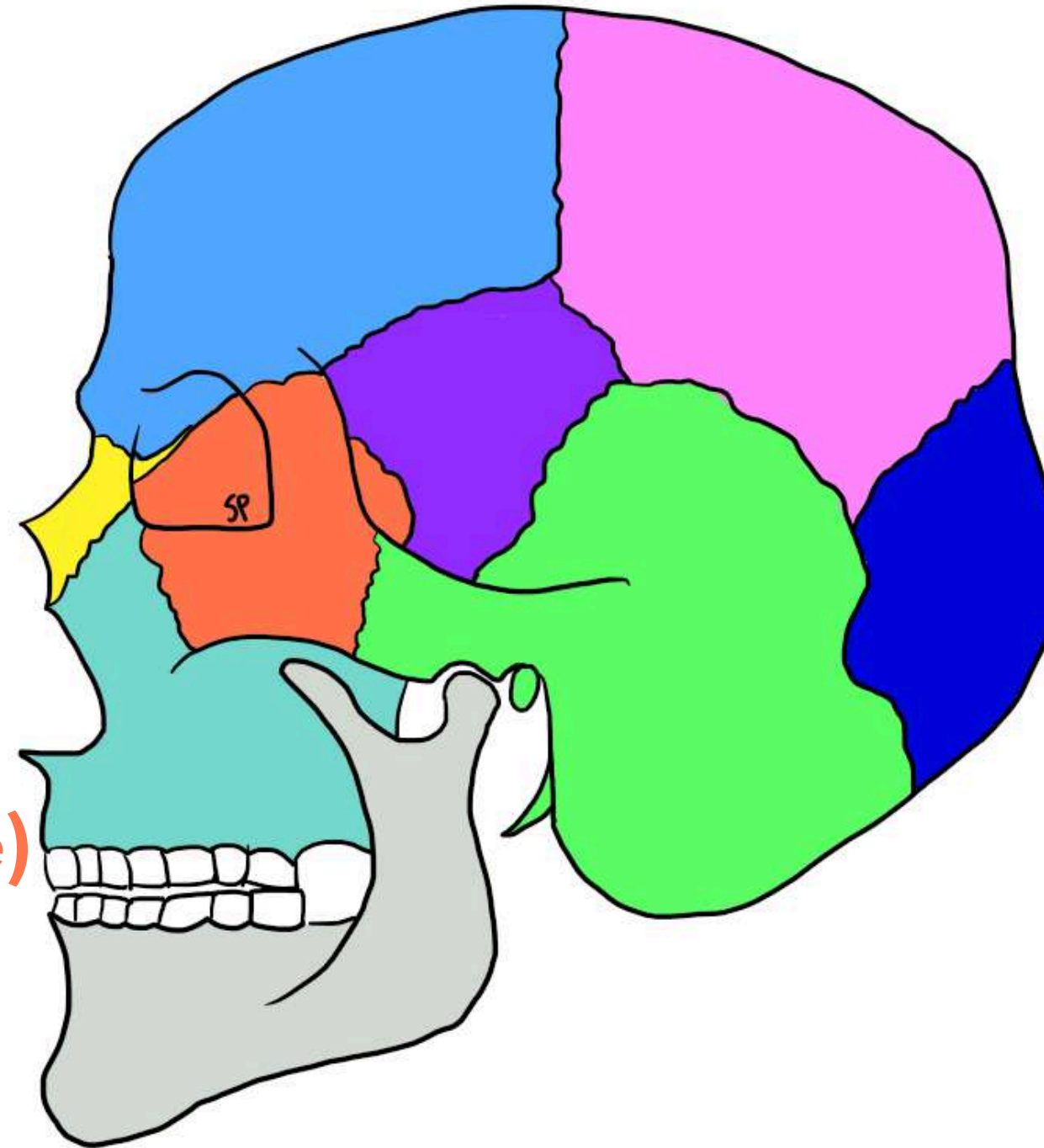
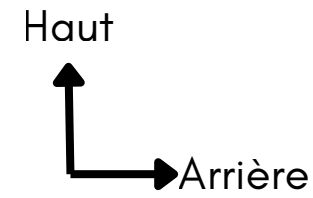
- A) La vision possède une voie trineuronale**
- B) Toutes les voies des ODS possèdent une voie trineuronale**
- C) Toutes les voies des ODS hors mise l'olfaction possèdent une voie trineuronale**
- D) Faux, l'olfaction est comme tout le monde #NoDiscrimination**
- E) Tout est faux**

2. VUE LATÉRALE TÊTE

TEST



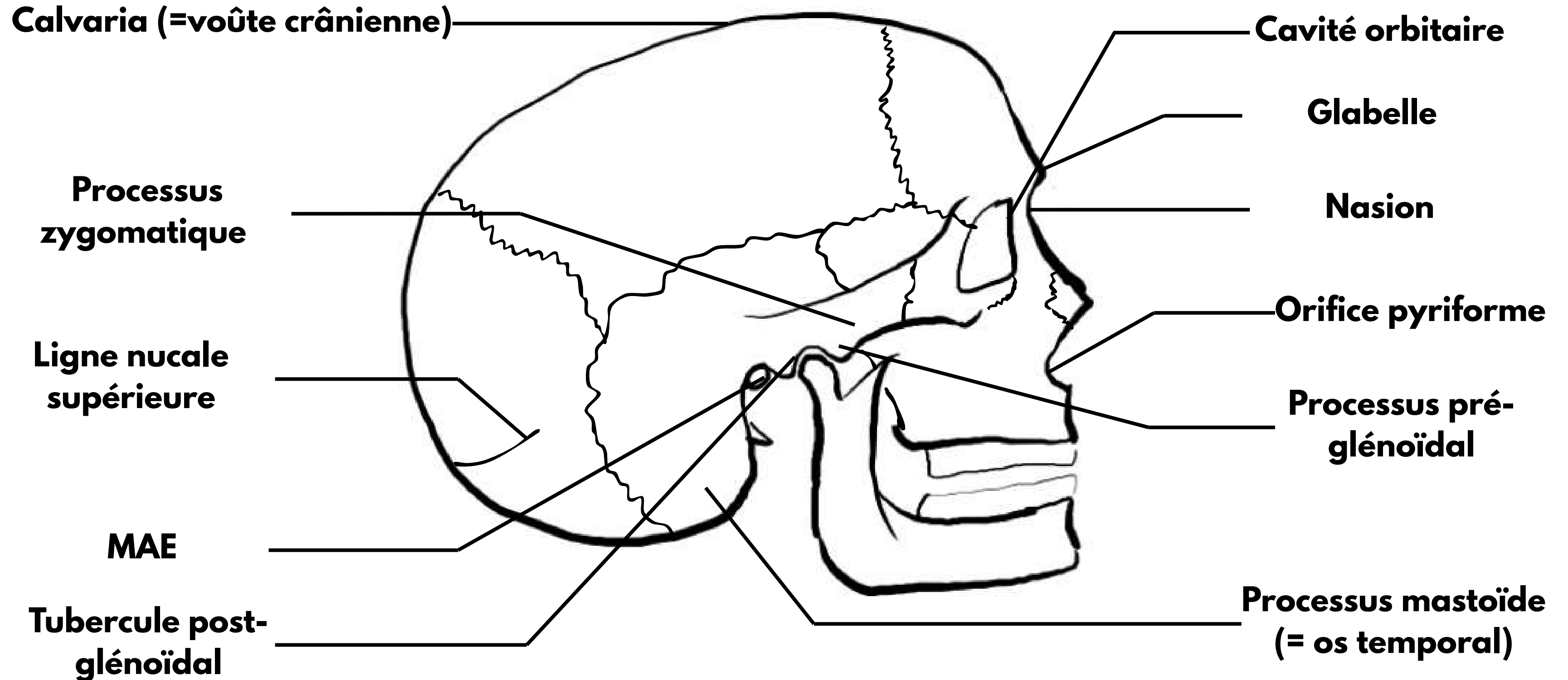
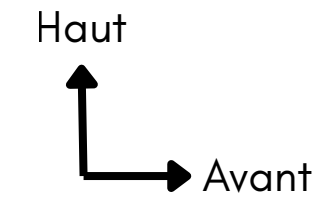
2. VUE LATÉRALE TÊTE



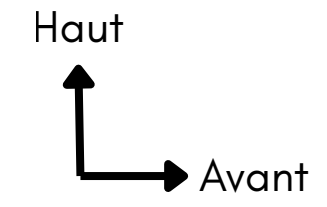
- Os nasal
- Os malaire (zygomatique)
- Os maxillaire
- Os mandibulaire

- Os frontal
- Os pariétal
- Os occipital
- Os temporal
- Os sphénoïde

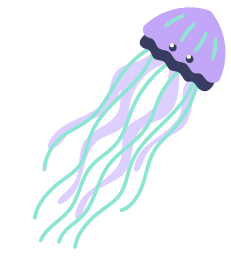
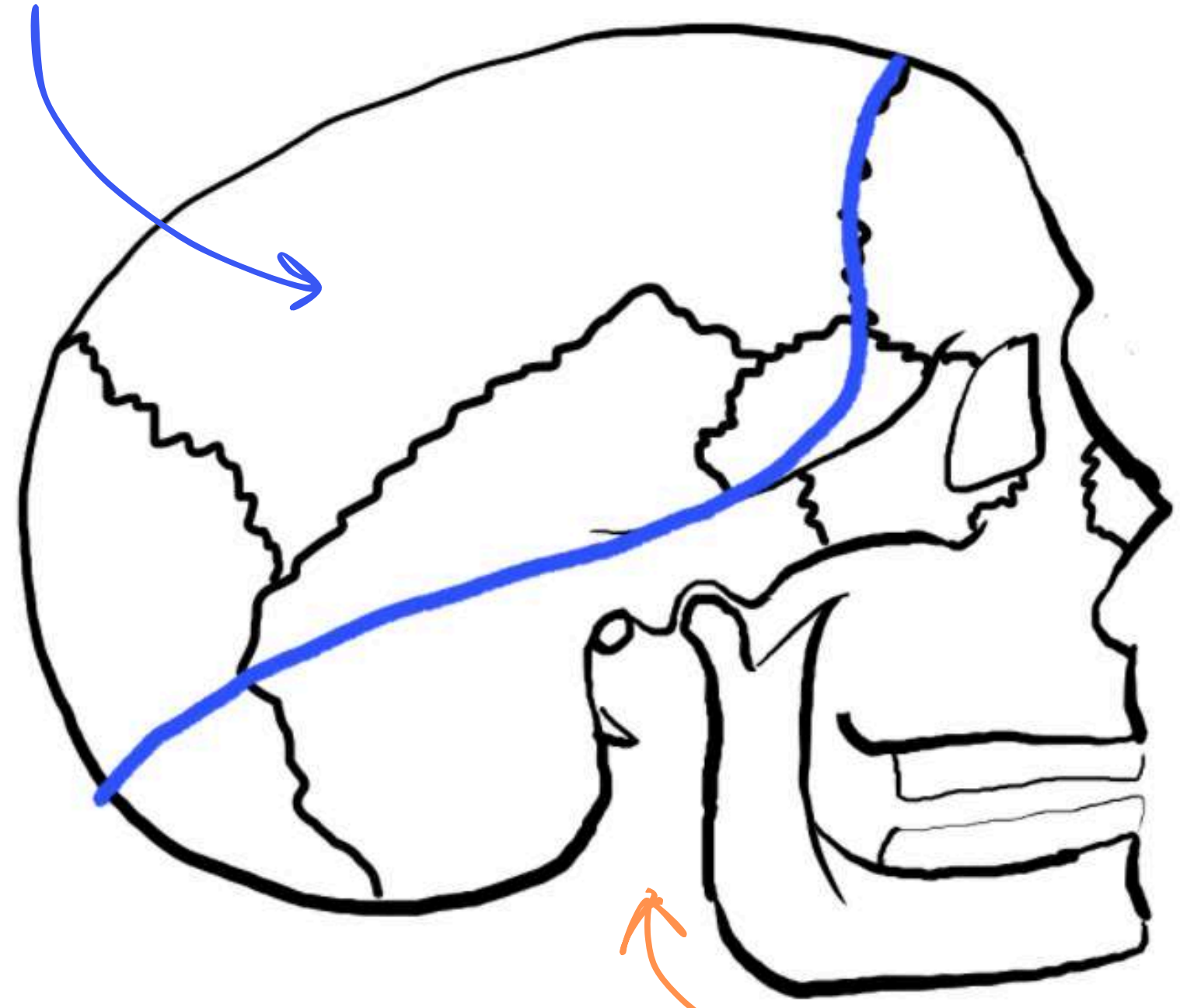
2. VUE LATÉRALE TÊTE



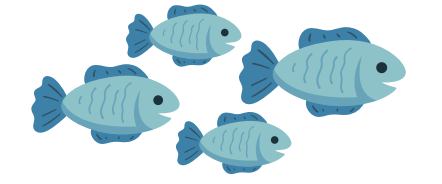
2. VUE LATÉRALE TÊTE



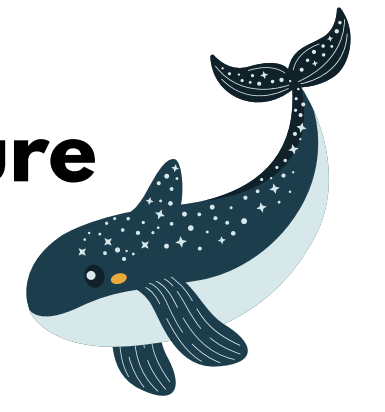
NEUROCRANE



LIMITES :

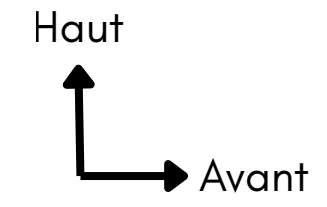


- Articulation os frontal / pariétal
- Arcade zygomatique
- Ligne nuchale supérieure

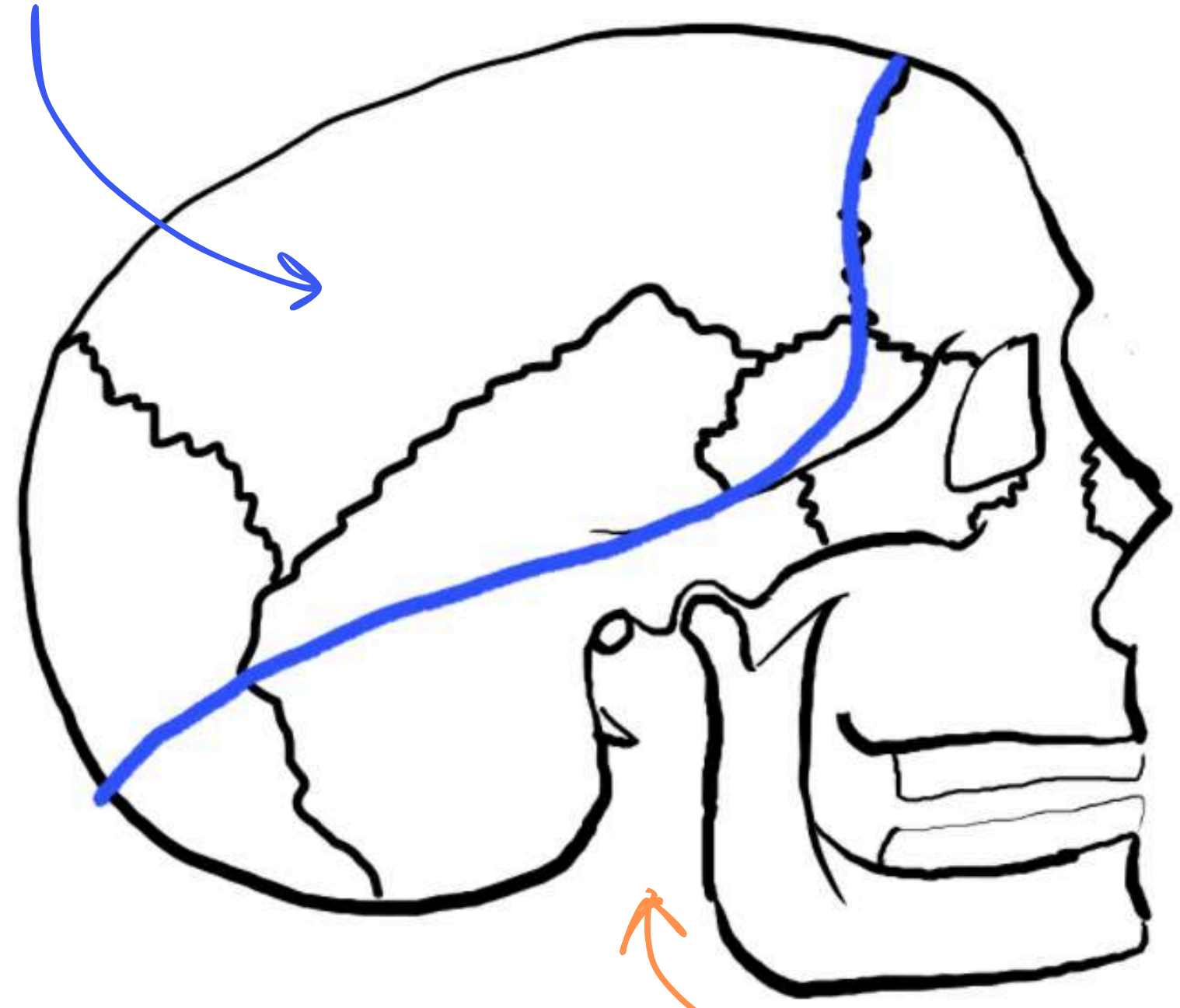


VISCEROCRANE

2. VUE LATERALE TETE

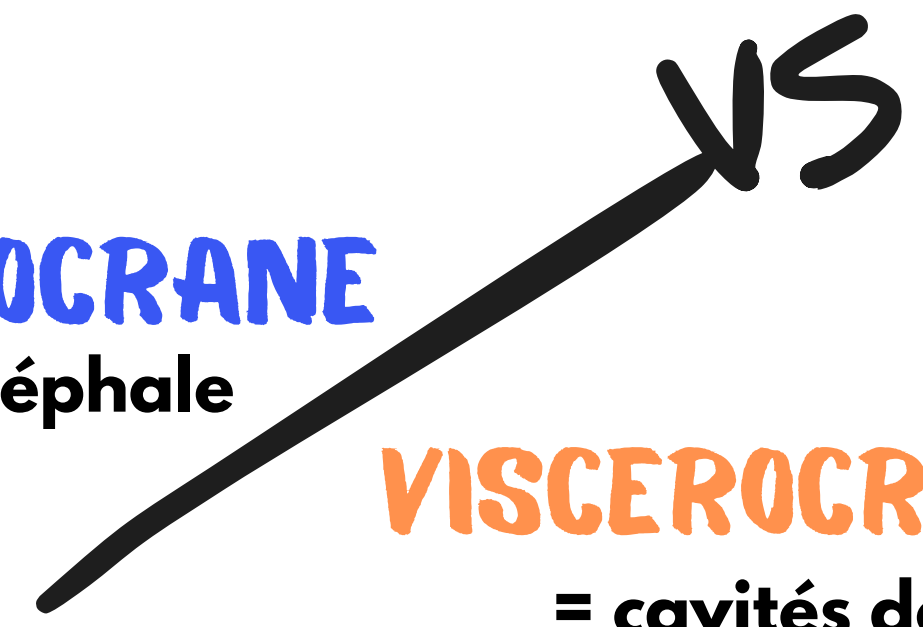


NEUROCRANE



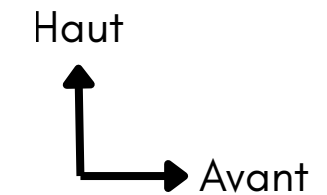
→ VISCEROCRANE

NEUROCRANE
= encéphale

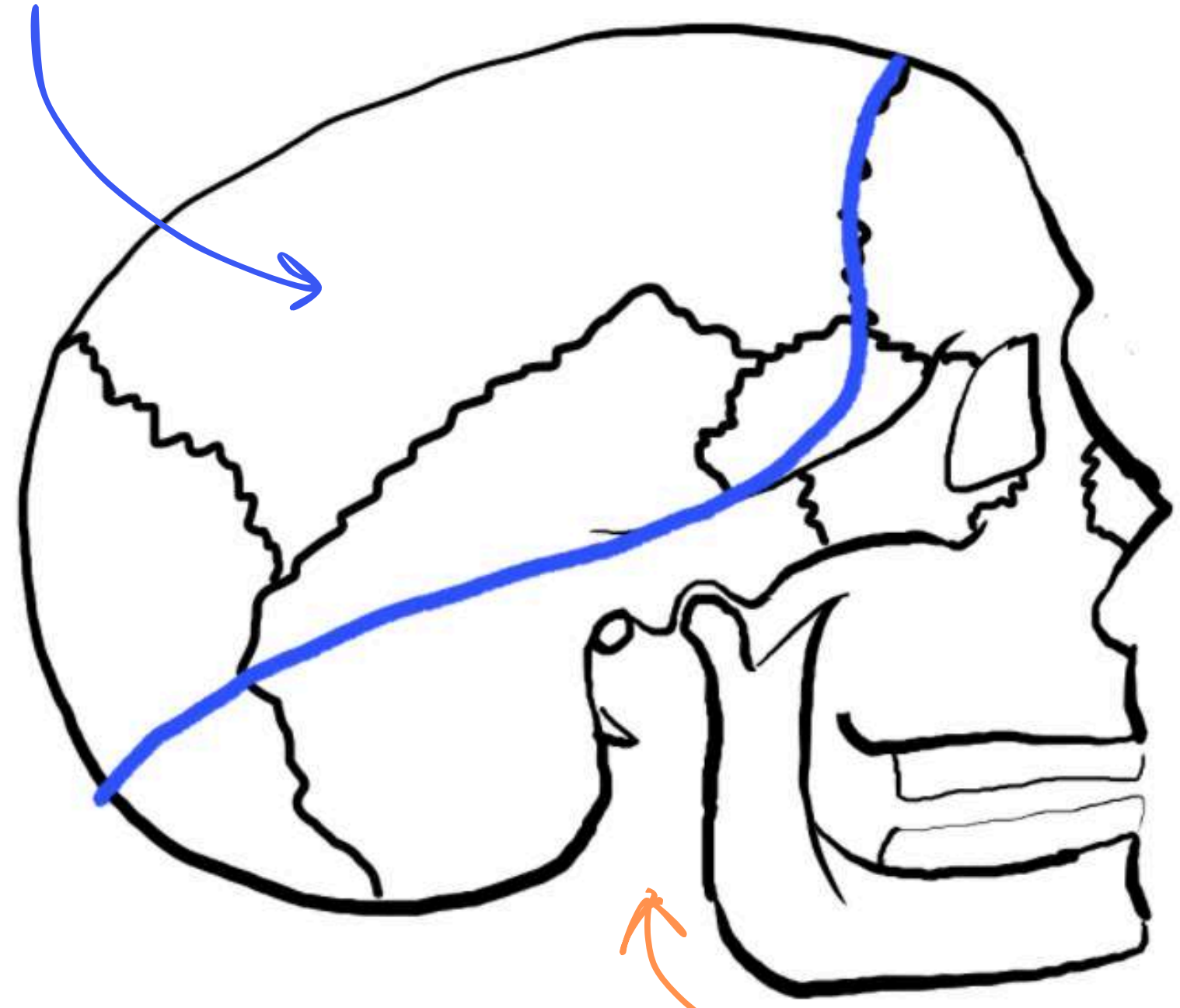


VISCEROCRANE
= cavités des viscères

2. VUE LATERALE TETE

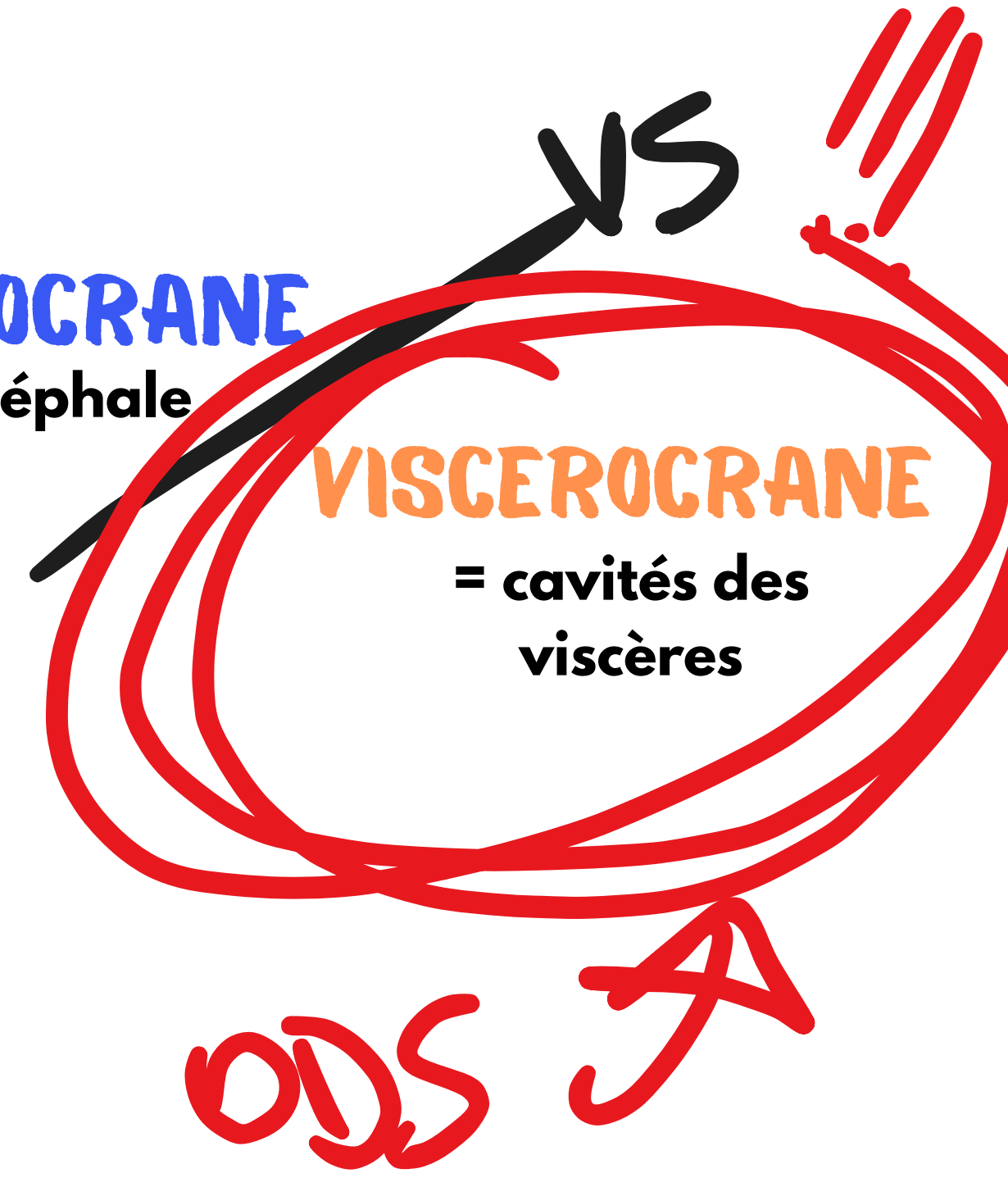


NEUROCRANE



→VISCEROCRANE

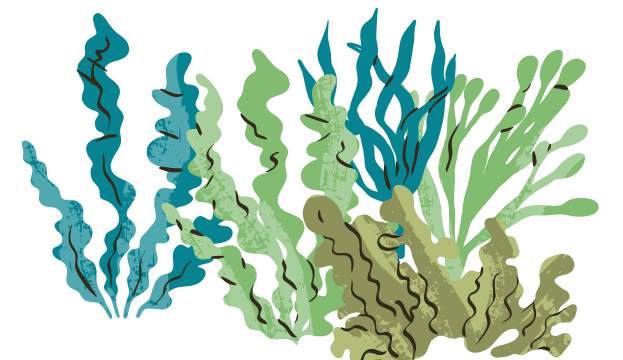
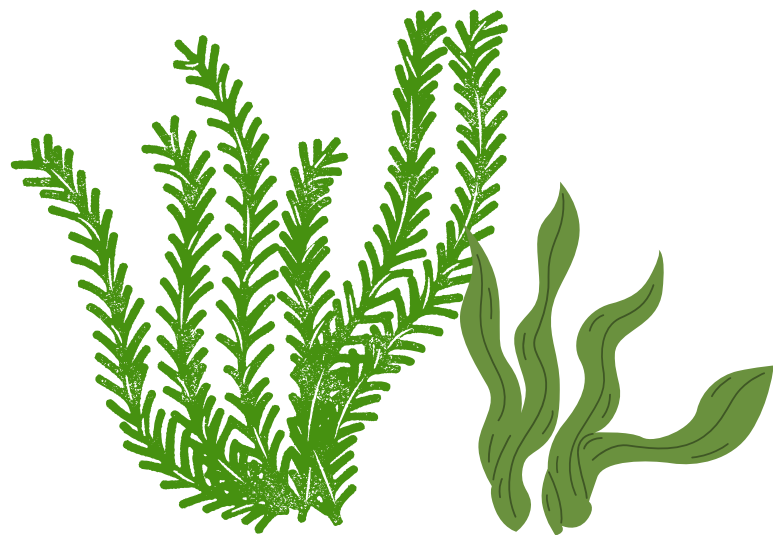
NEUROCRANE
= encéphale



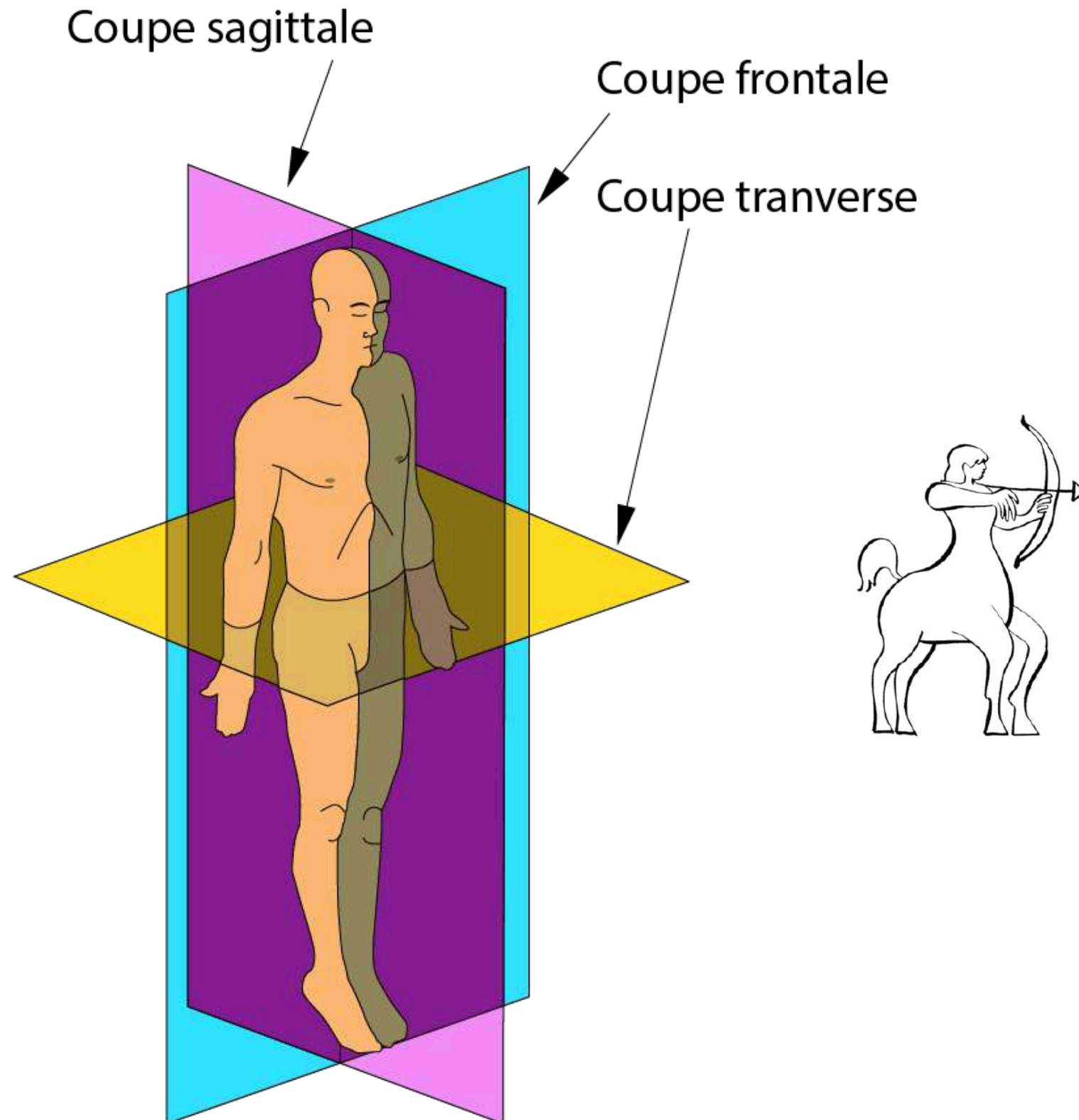
2. VUE LATÉRALE TÊTE



- **Vision** → cavité orbitaire (œil)
- **Olfaction** → cavités nasales (muqueuse nasale)
- **Audition + équilibre** → oreille (appareil vestibulo-cochléaire)
- **Goût** → cavité buccale (langue)

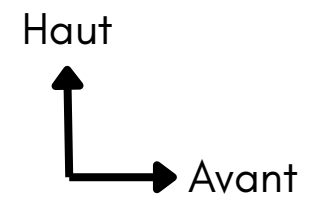


3. COUPE SAGITTALE



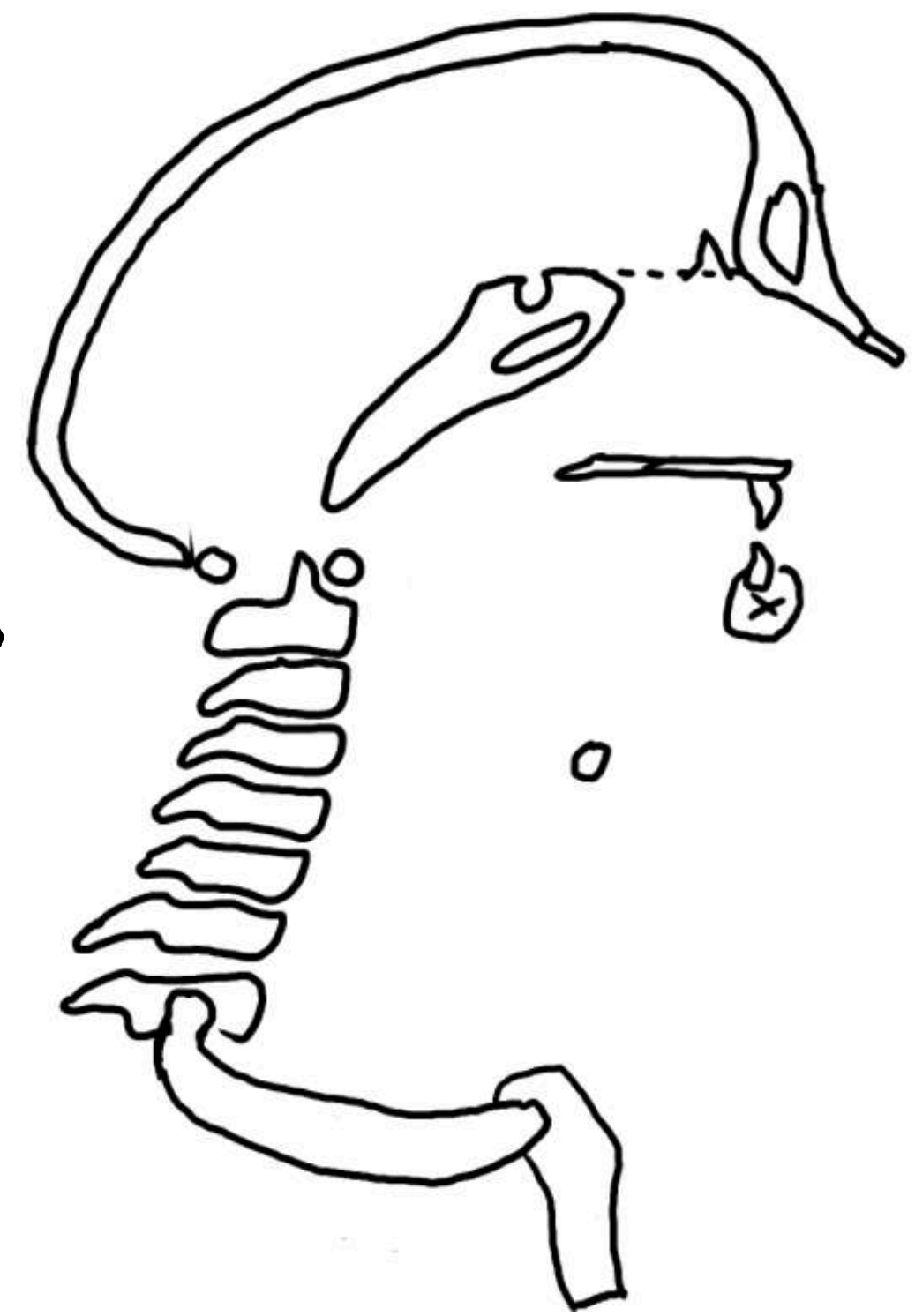
Mise en place des structures :

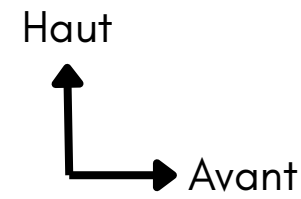
- **Osseuses**
- **Tégumenteuses**
- **Cartilagineuses**
- **Espaces et cavités**



3. COUPE SAGITTALE

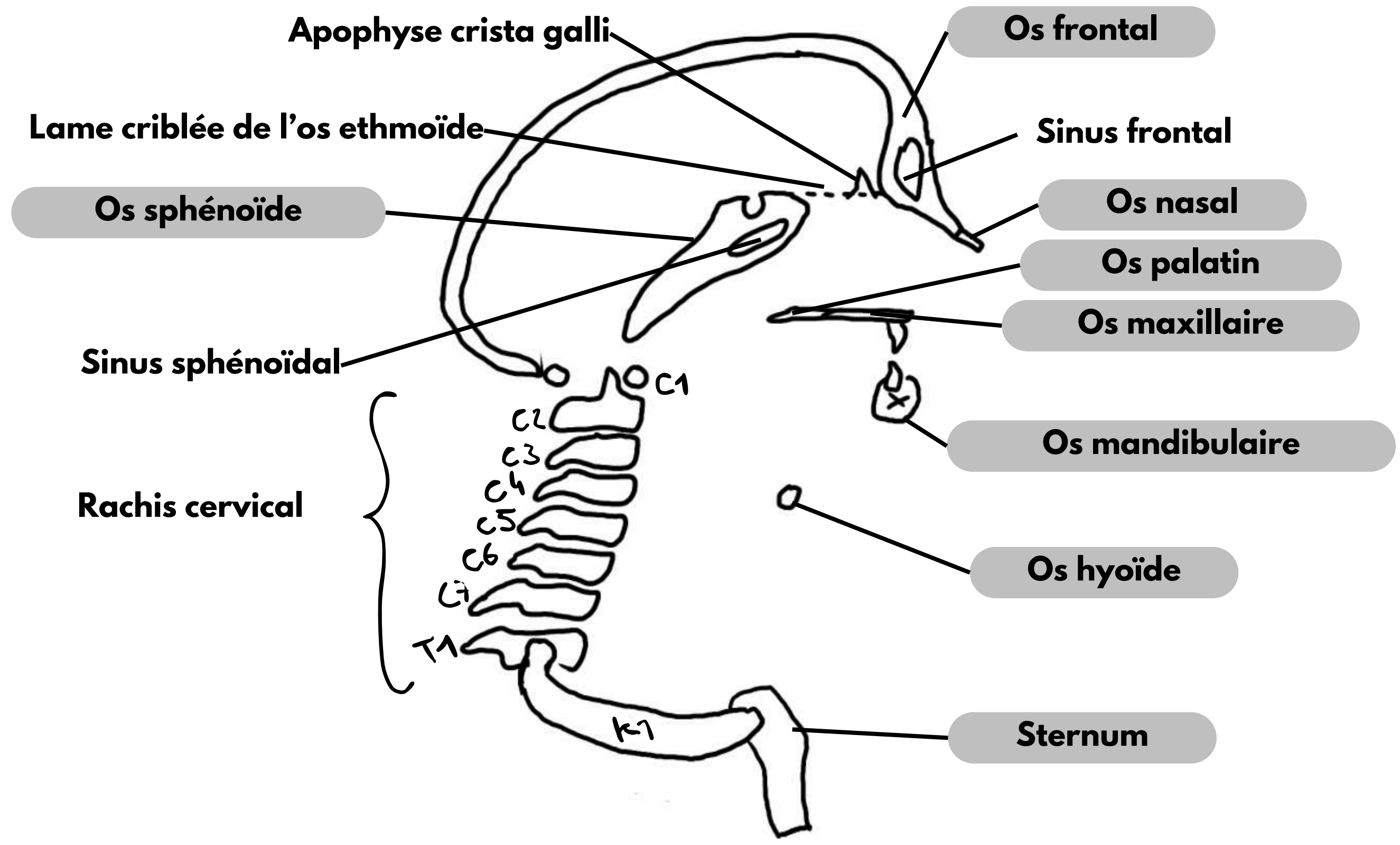
STRUCTURES OSSEUSES

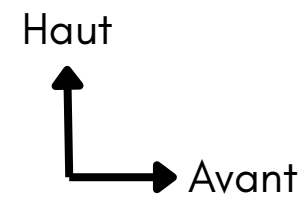




3. COUPE SAGITTALE

STRUCTURES OSSEUSES

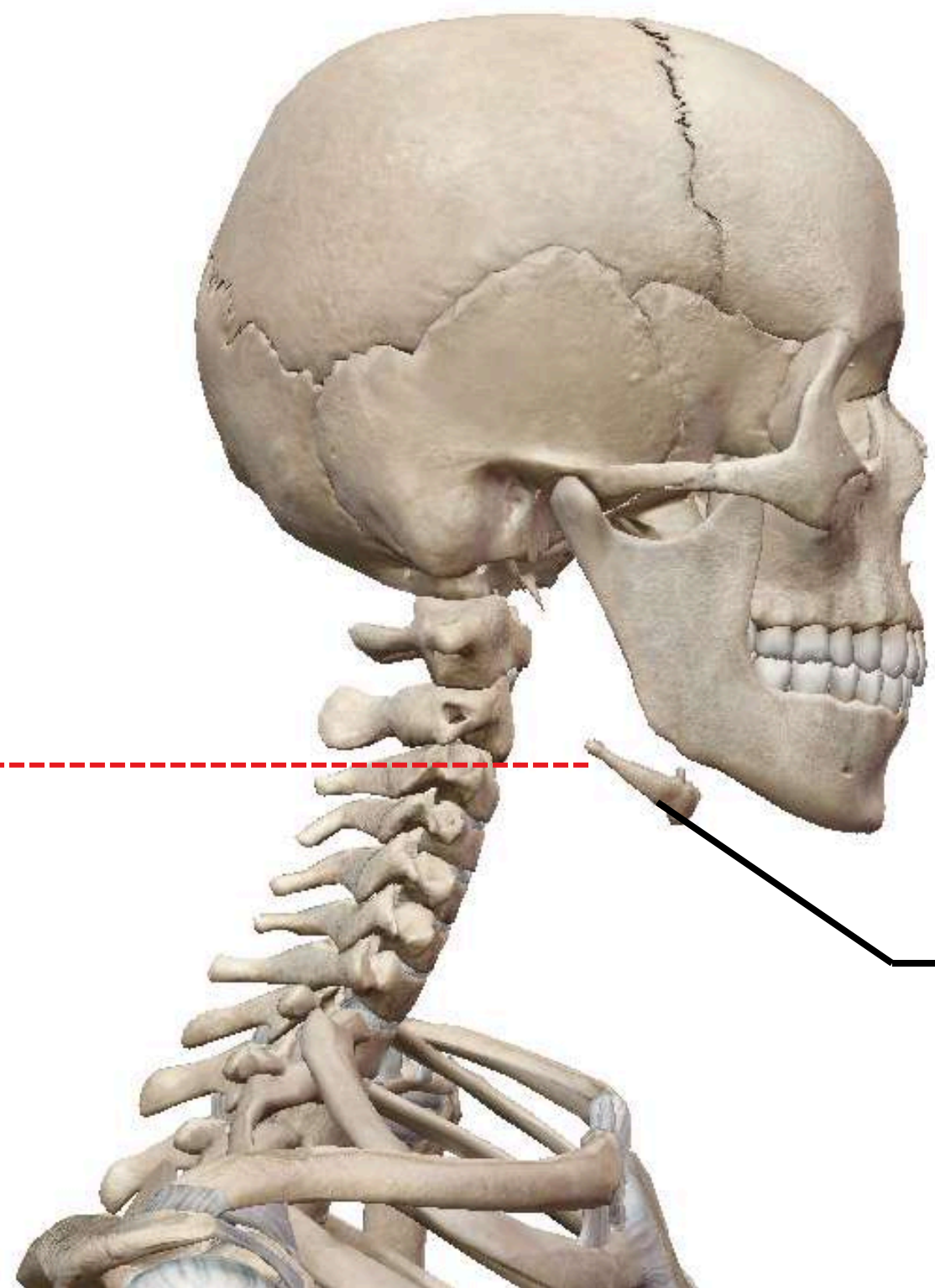




Sandrotule

3. COUPE SAGITTALE

STRUCTURES OSSEUSES



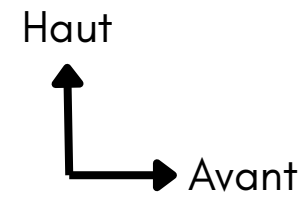
C4



Os hyoïde

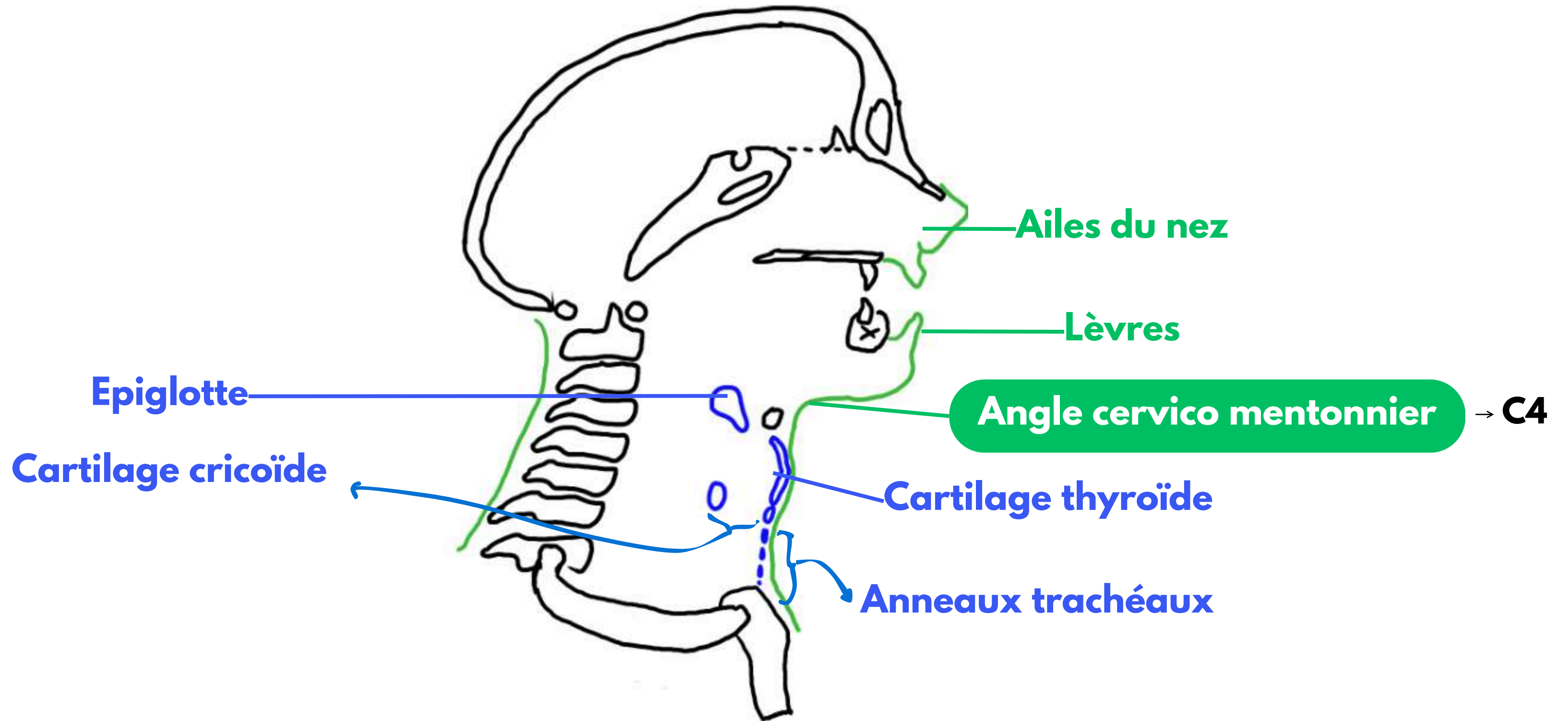


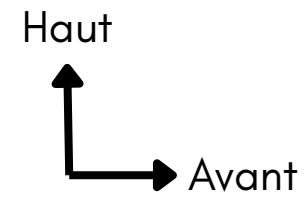
Projection os hyoïde
→ **C4 +++**



3. COUPE SAGITTALE

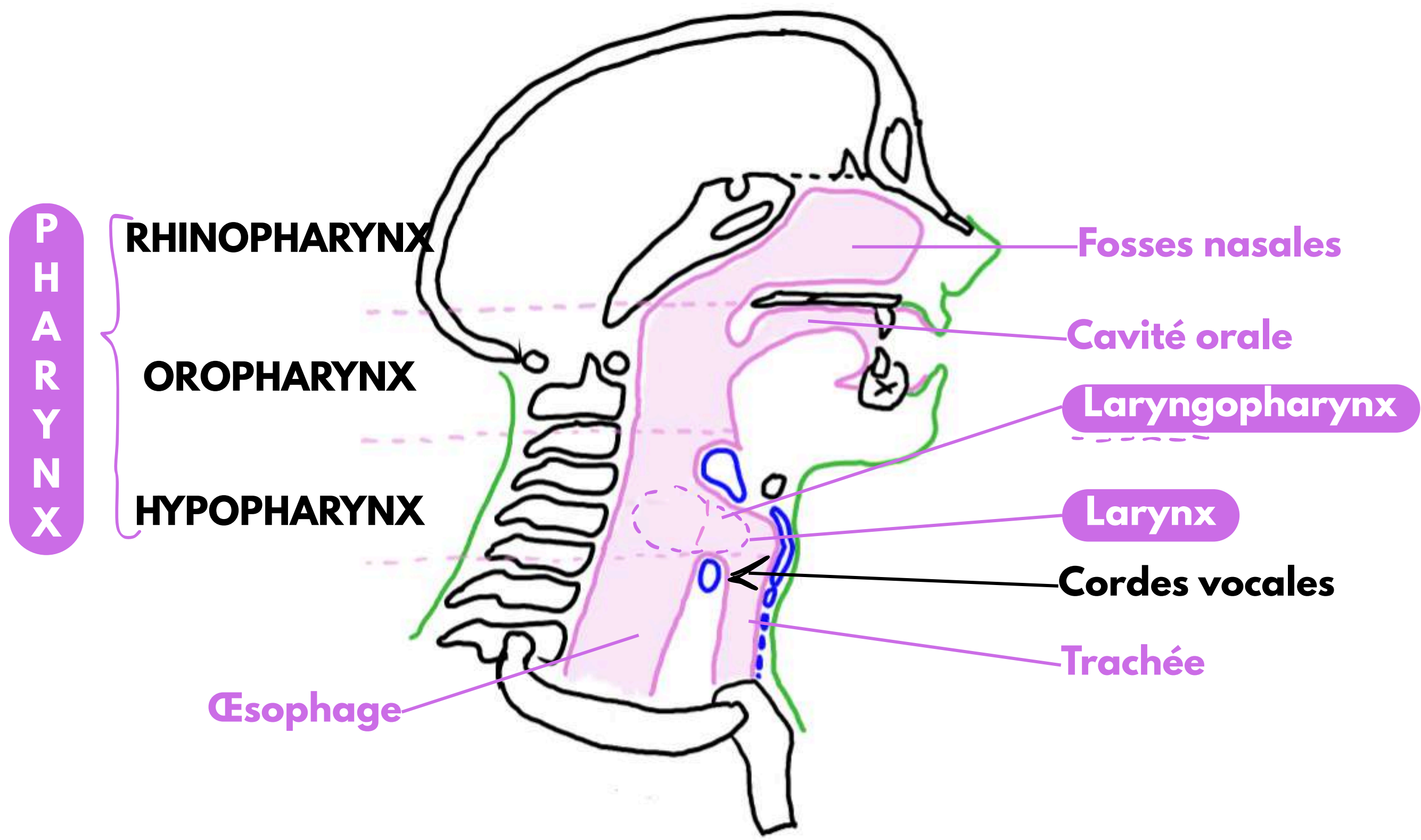
TEGUMENT + CARTILAGE





3. COUPE SAGITTALE

ESPACES & CAVITÉS



3. COUPE SAGITTALE

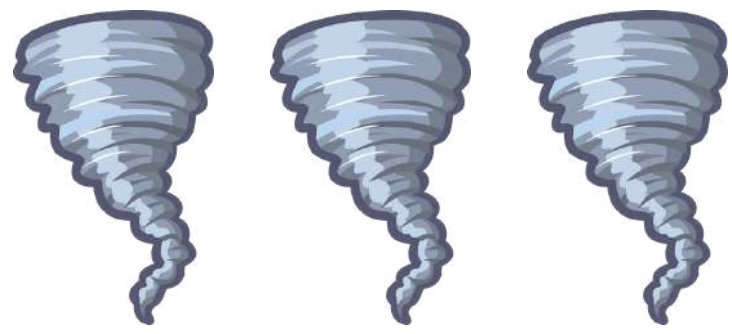
QCM - A propos d'une coupe sagittale de l'extrémité cervico-faciale, indiquez la ou les proposition(s) exacte(s) :

- A) L'os hyoïde se projette en regard de C6**
- B) L'hypopharynx est le carrefour des voies aérodigestives**
- C) Le rhinopharynx est divisé en 3 étages**
- D) Le larynx précède l'oesophage**
- E) Tout est faux**

3. COUPE SAGITTALE

QCM - A propos d'une coupe sagittale de l'extrémité cervico-faciale, indiquez la ou les proposition(s) exacte(s) :

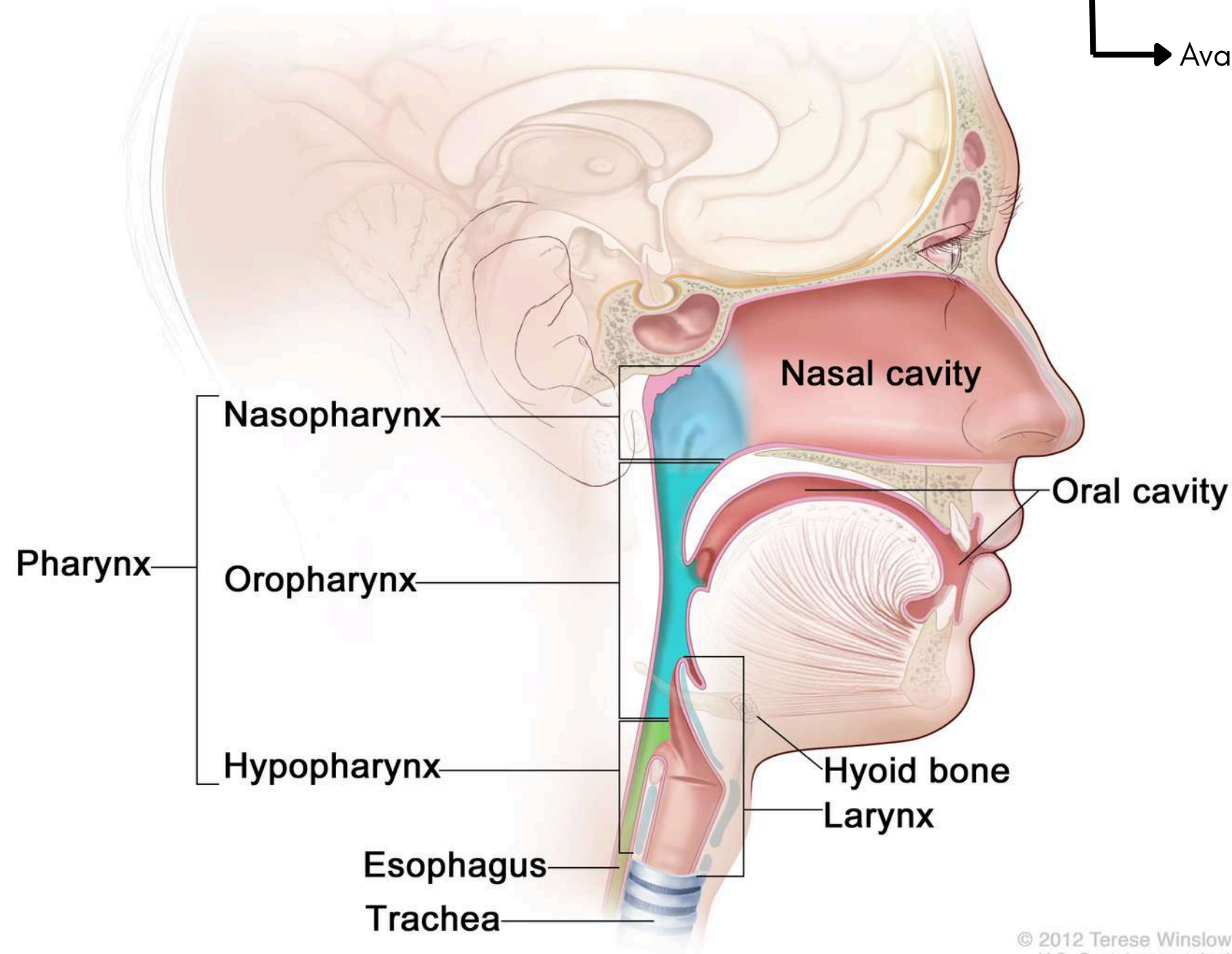
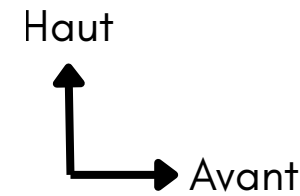
- A) L'os hyoïde se projette en regard de C6**
- B) L'hypopharynx est le carrefour des voies aérodigestives**
- C) Le rinopharynx est divisé en 3 étages**
- D) Le larynx précède l'oesophage**
- E) Tout est faux**



3. COUPE SAGITTALE

CAVITÉS

Anatomy of the Pharynx



TUT'RÉCAP

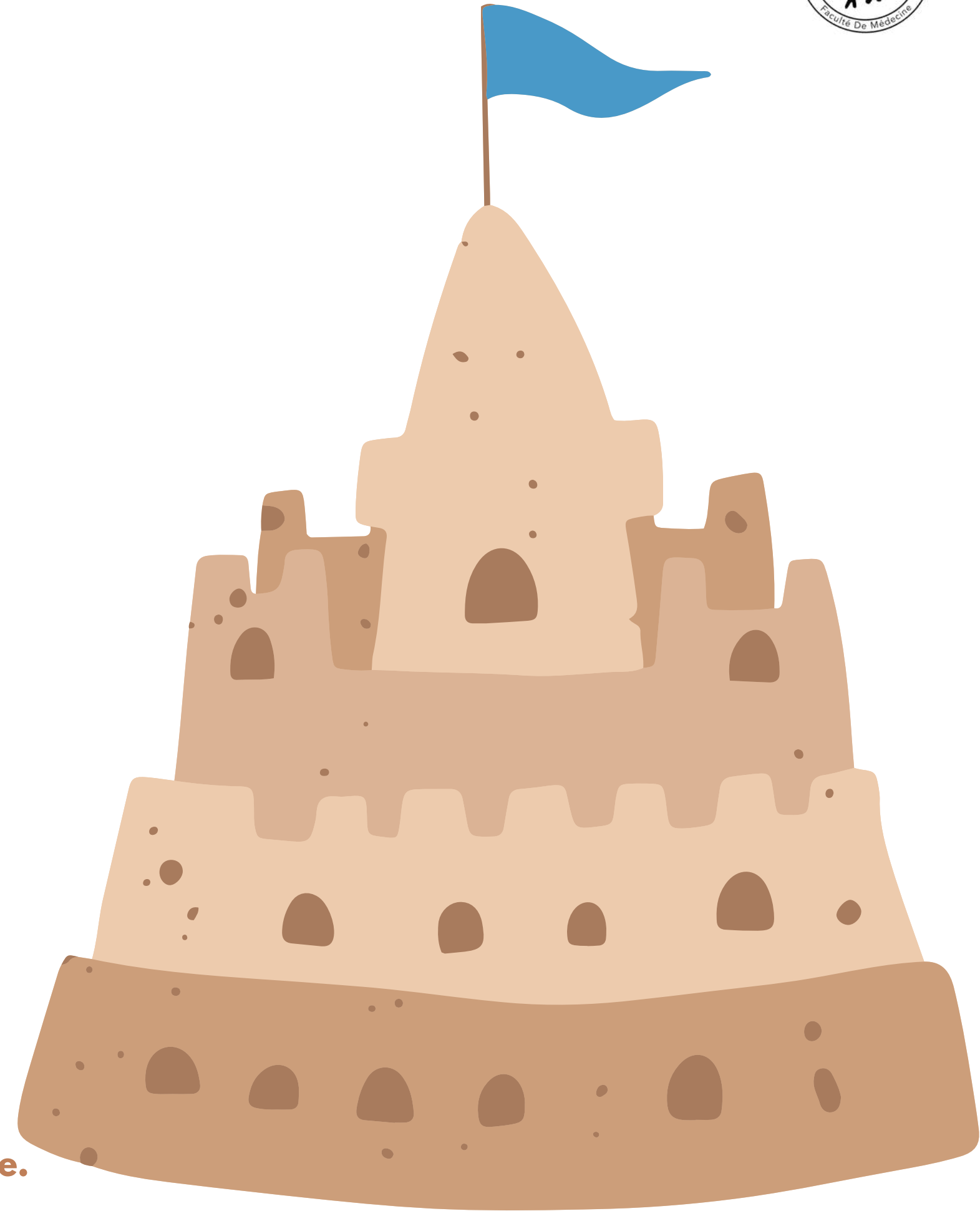
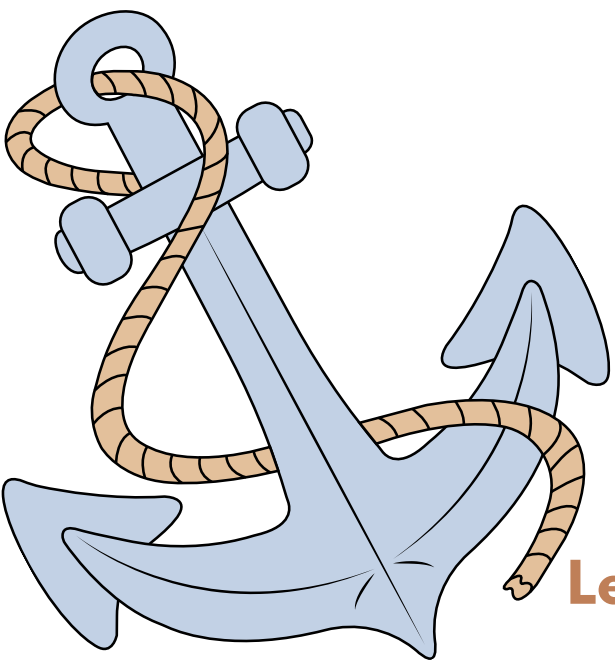
Projection de l'os hyoïde = **C4**
Projection de l'angle cervico mentonnier = **C4**
Projection du début de l'oesophage = **C6**

© 2012 Terese Winslow LLC
U.S. Govt. has certain rights.



ODS GOÛT

Sandrotule



Le Tutorat est gratuit. Toute vente ou reproduction est interdite.

INTRO GOÛT

- Le sens du goût est une perception
- L'organe du goût est
- Elle se situe dans
- Elle permet de transformer un signal en un signal

INTRO GOÛT

- Le sens du goût est une perception **CONSCIENTE**
- L'organe du goût est
- Elle se situe dans
- Elle permet de transformer un signal en un signal



INTRO GOÛT

- Le sens du goût est une perception **CONSCIENTE**
- L'organe du goût est **LA MUQUEUSE DE LA FACE DORSALE DE LANGUE**
- Elle se situe dans
- Elle permet de transformer un signal en un signal

INTRO GOÛT

- Le sens du goût est une perception **CONSCIENTE**
- L'organe du goût est **LA MUQUEUSE DE LA FACE DORSALE DE LANGUE**
- Elle se situe dans **LA CAVITE ORALE**
- Elle permet de transformer un signal en un signal

INTRO GOÛT

- Le sens du goût est une perception **CONSCIENTE**
- L'organe du goût est **LA MUQUEUSE DE LA FACE DORSALE DE LANGUE**
- Elle se situe dans **LA CAVITE ORALE**
- Elle permet de transformer un signal **CHIMIQUE** en un signal **ELECTRIQUE**

1. CAVITE ORALE

2 Faces de langue

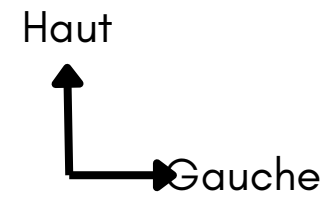
FACE DORSALE

→ Celle qu'on voit en tirant la langue

FACE VENTRALE

→ Celle qu'on voit en relevant la langue





1. CAVITÉ ORALE

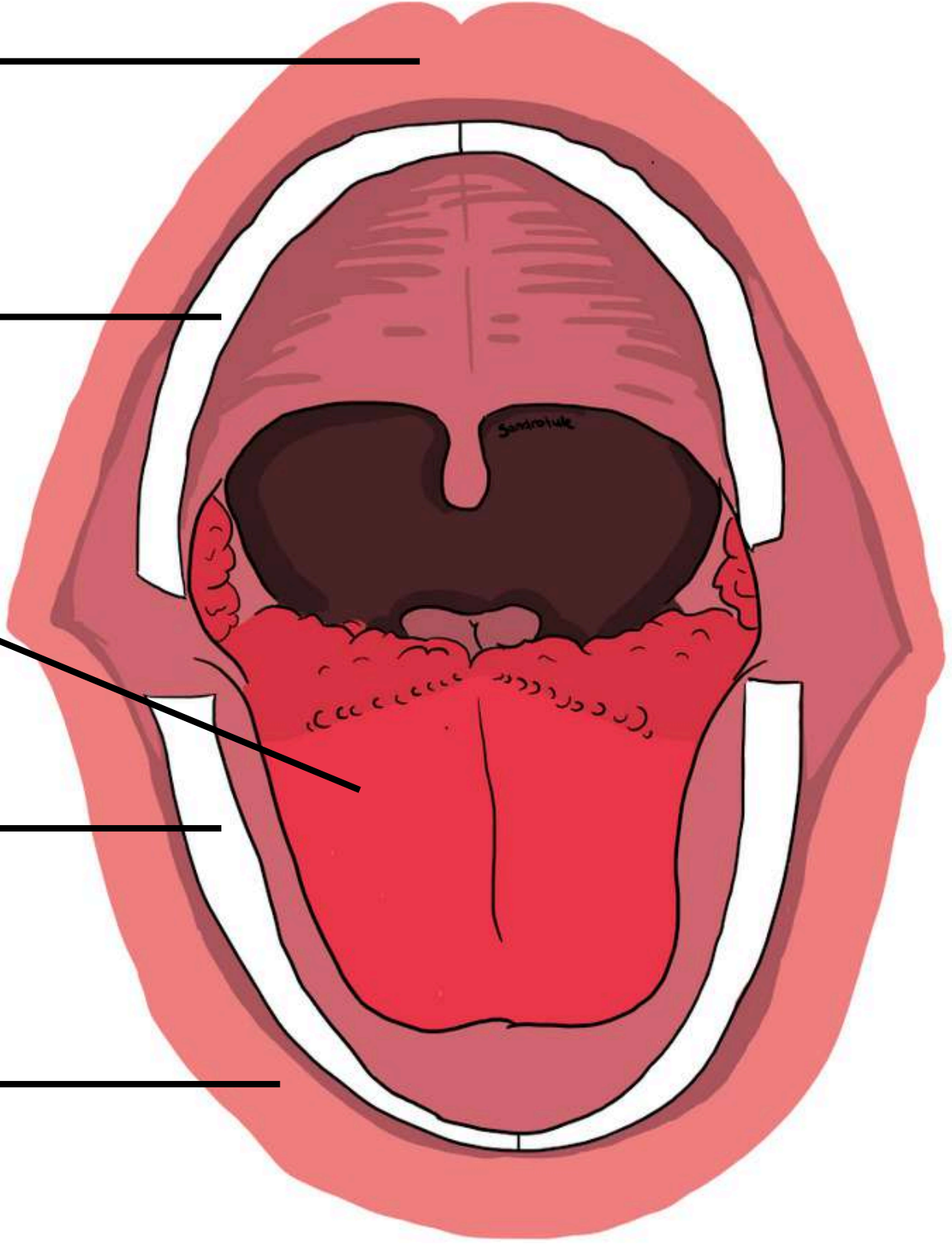
Lèvres supérieures —————

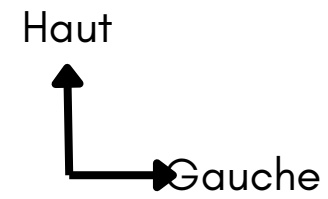
Arcade dentaire supérieure —————

Langue —————

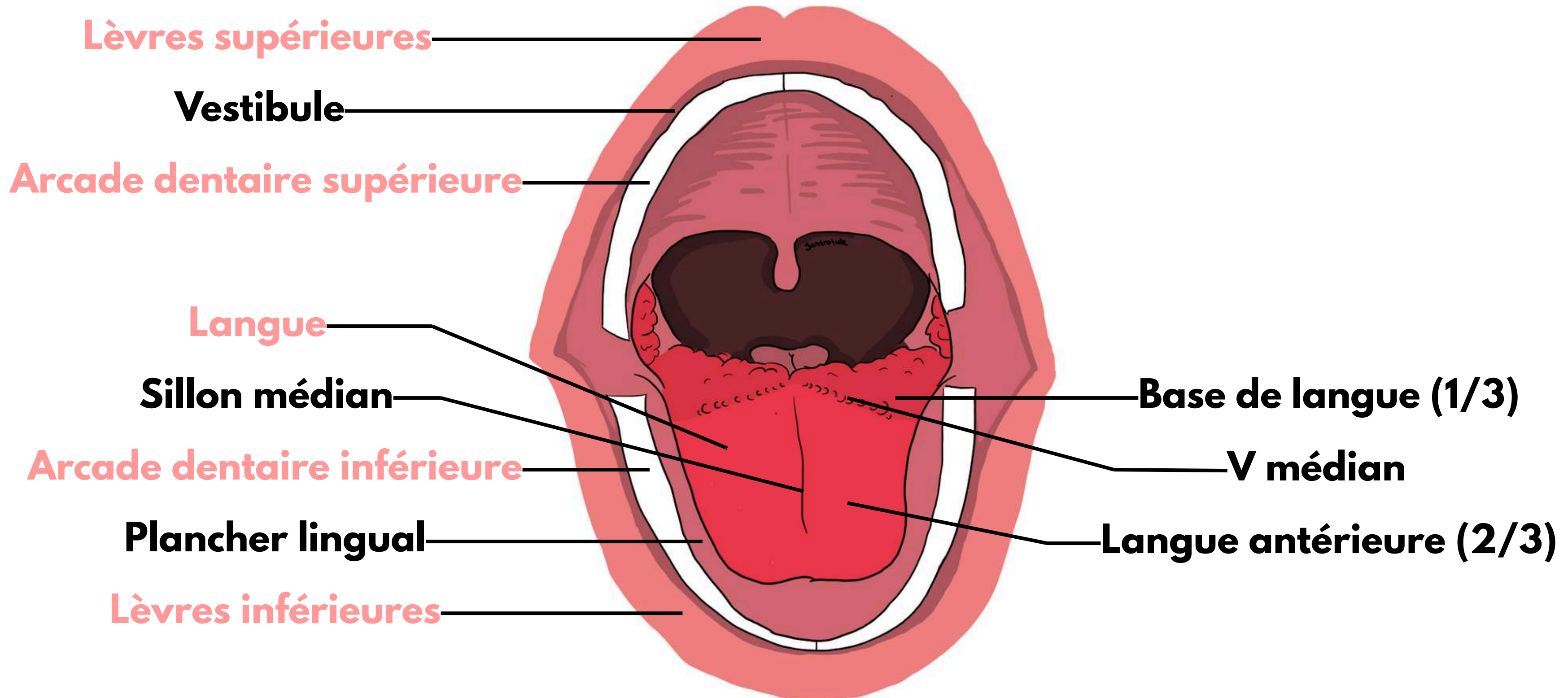
Arcade dentaire inférieure —————

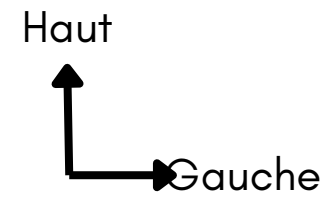
Lèvres inférieures —————



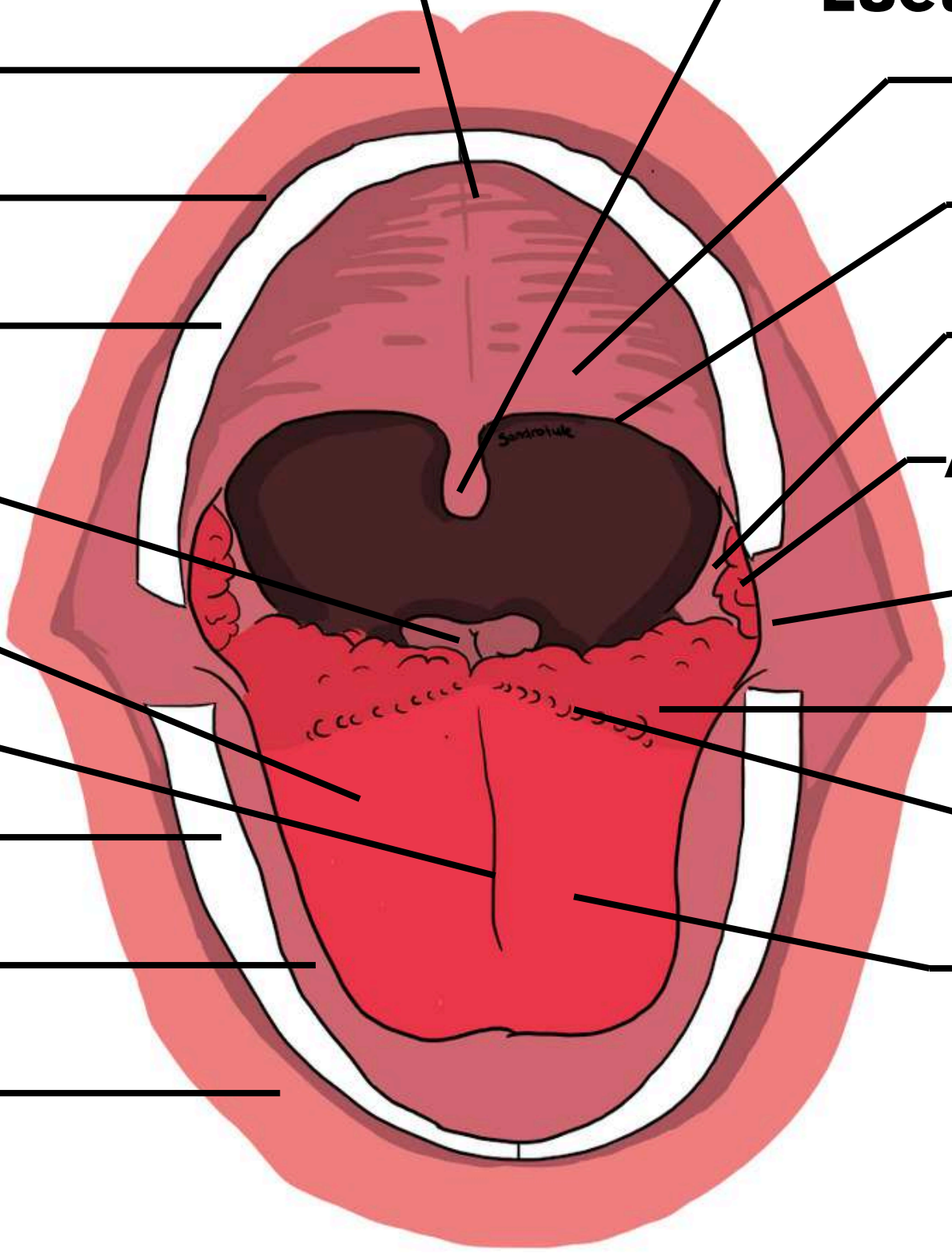


1. CAVITÉ ORALE



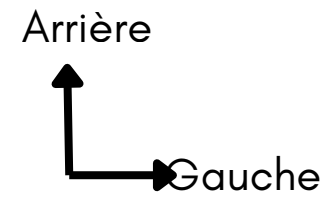


1. CAVITÉ ORALE

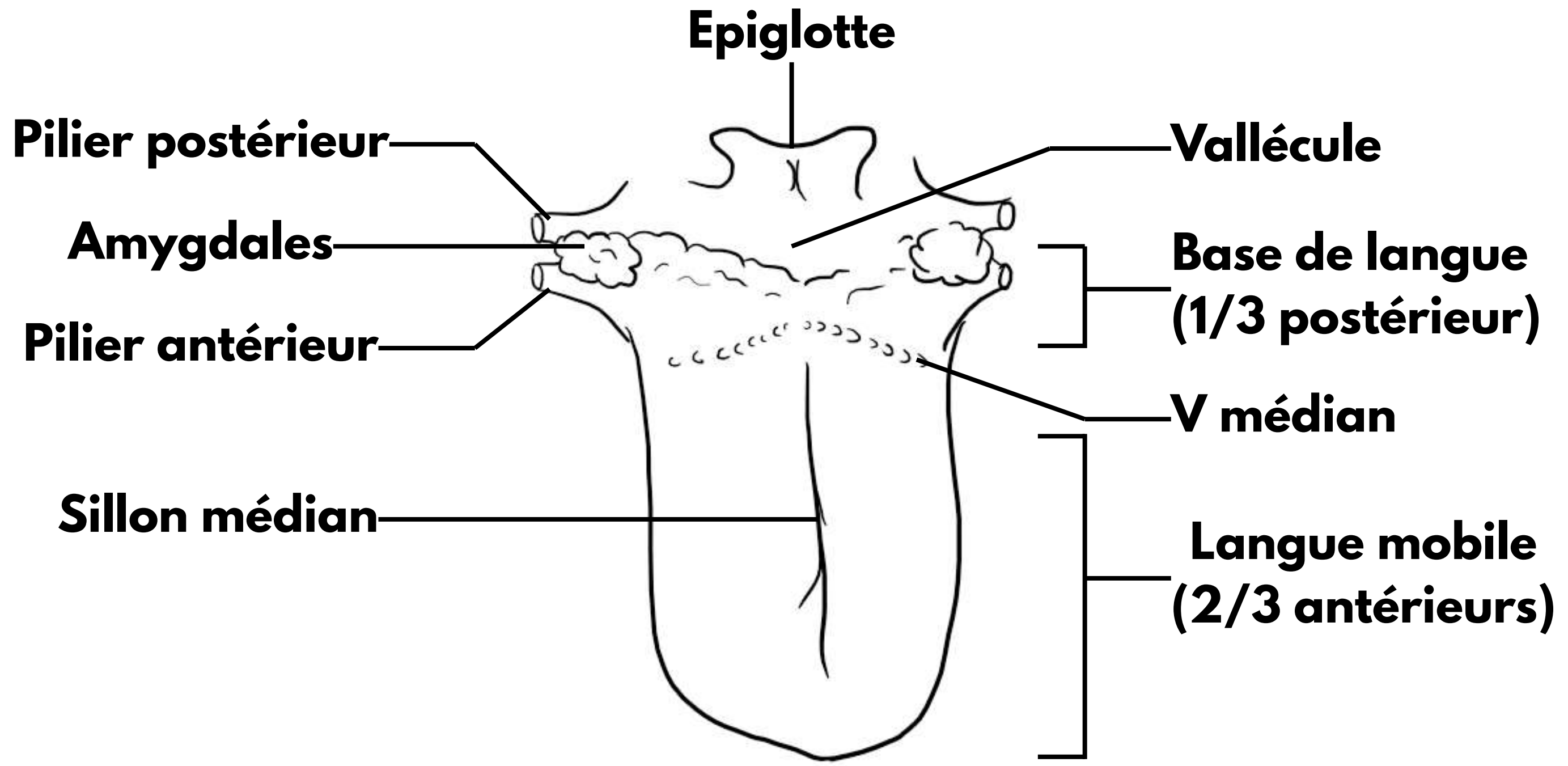


- Palais**
- Lèvres supérieures**
- Vestibule**
- Arcade dentaire supérieure**
- Epiglote**
- Langue**
- Sillon médian**
- Arcade dentaire inférieure**
- Plancher lingual**
- Lèvres inférieures**
- Luette**
- Voile du palais**
- Ogive palatine**
- Pilier postérieur**
- Amygdales (tonsilles palatines)**
- Pilier antérieur**
- Base de langue (1/3)**
- V médian**
- Langue antérieure (2/3)**





1. CAVITÉ ORALE

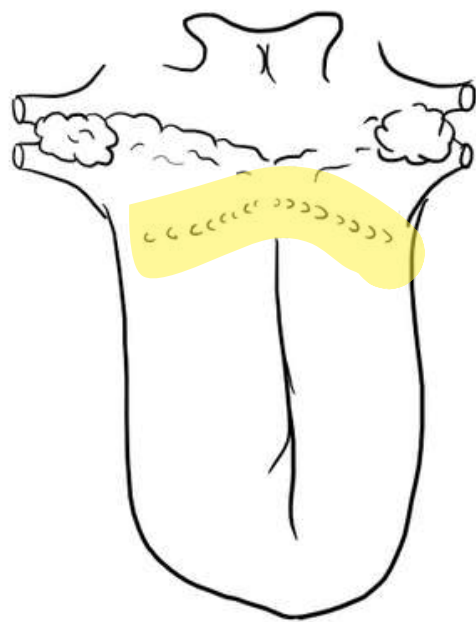


2. ORGANE DU GOÛT

Organe du goût = PAPILLES
→ sur la face dorsale de la langue

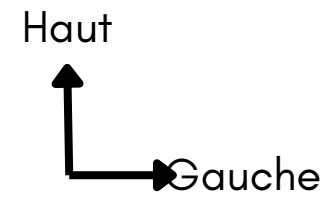


Papilles circumvallées

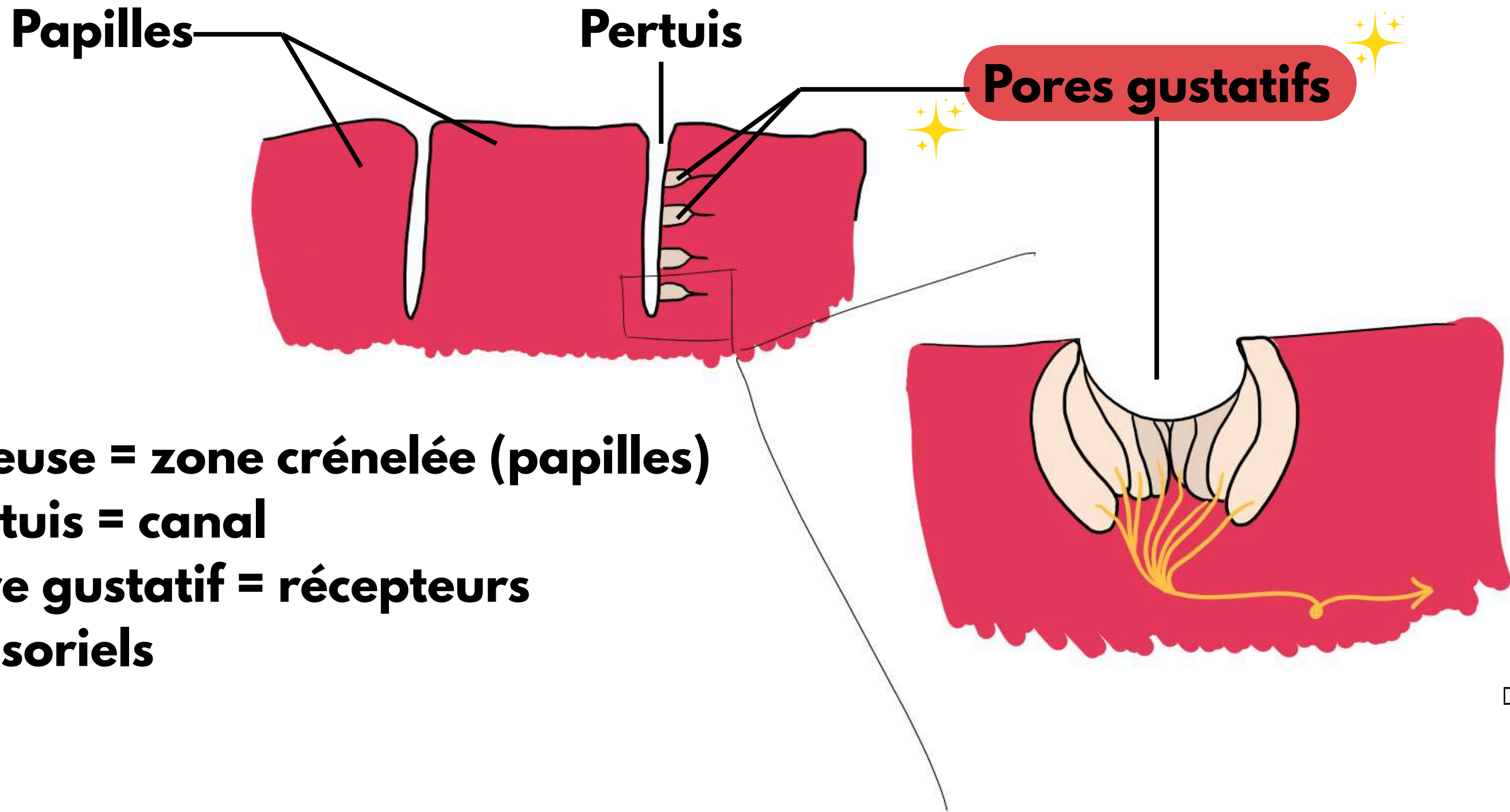


Papilles filiformes
Papilles fungiformes

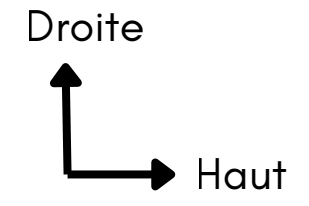




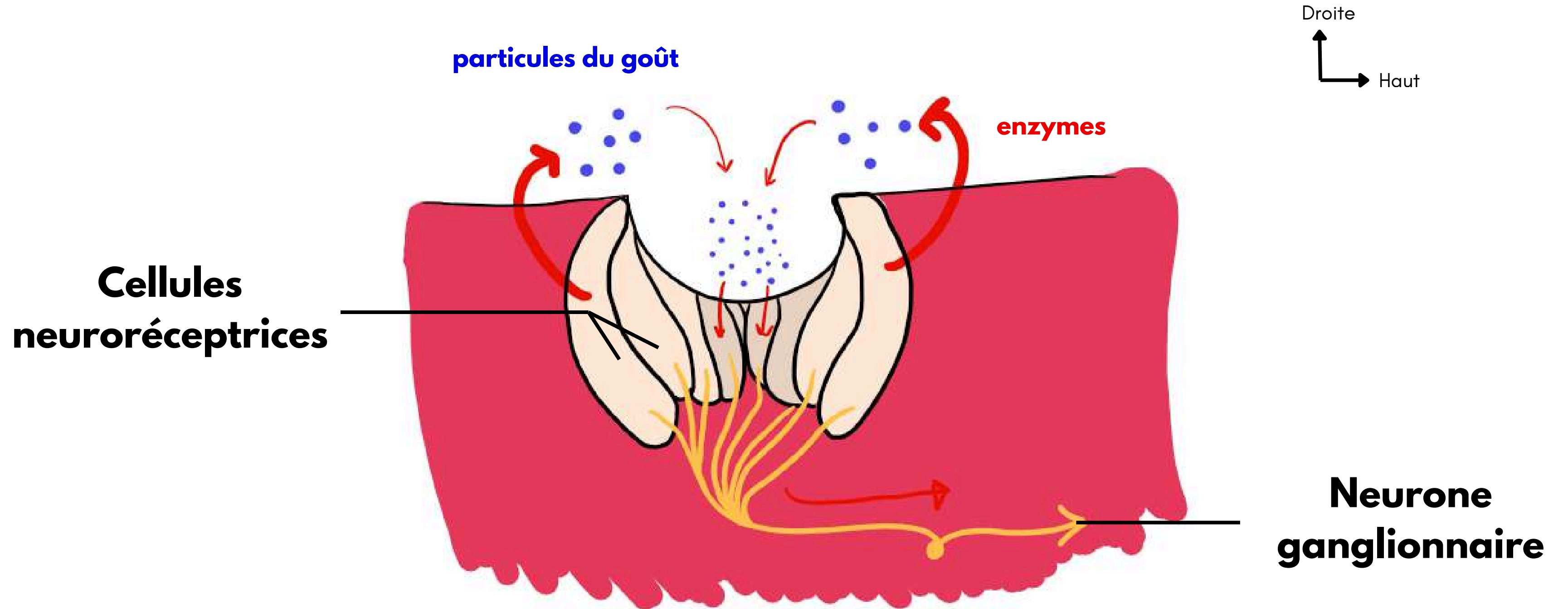
2. ORGANE DU GOÛT



- Muqueuse = zone crénelée (papilles)**
- **Pertuis = canal**
 - **Pore gustatif = récepteurs sensoriels**



2. ORGANES DU GOÛT



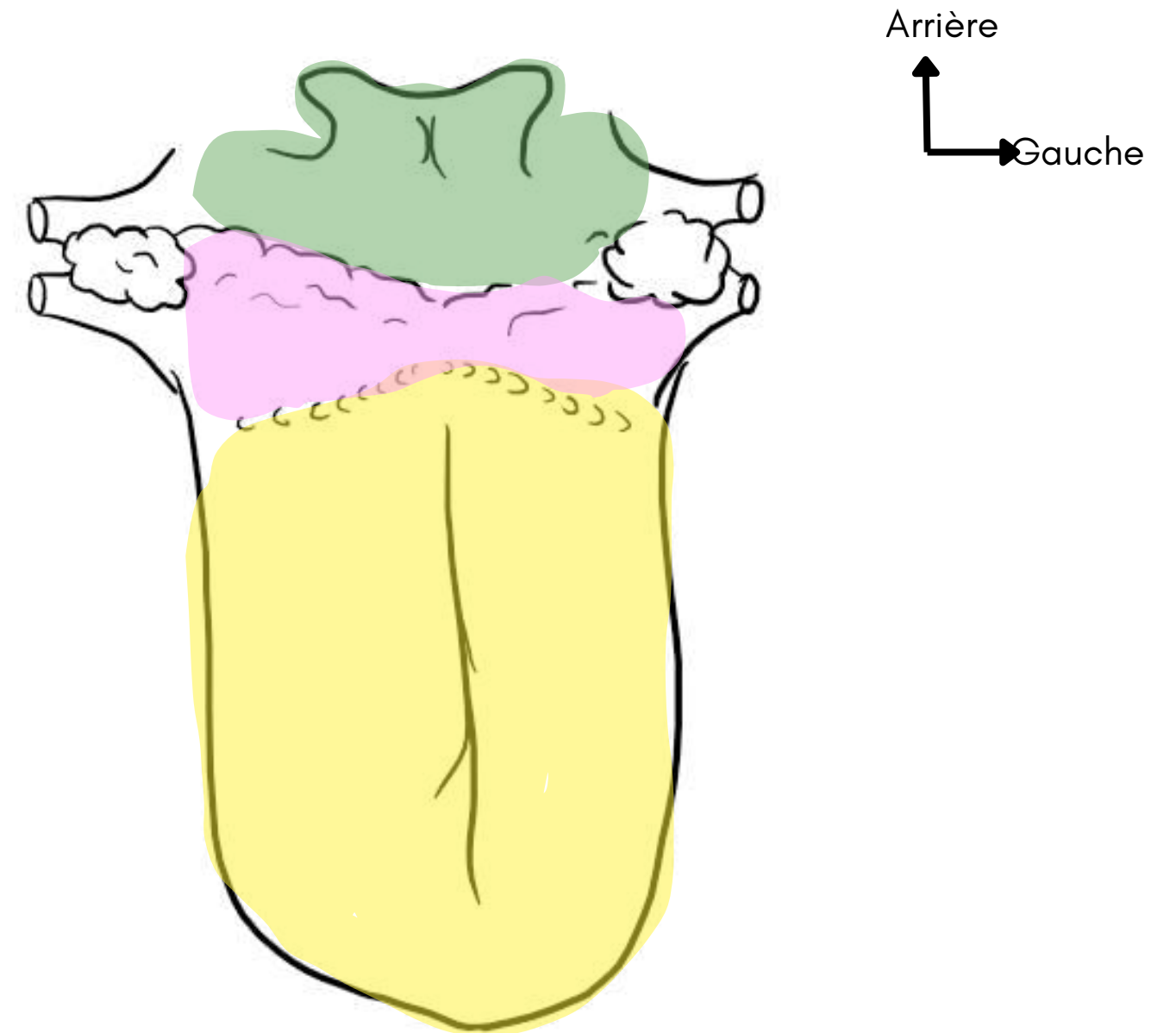
3. SYSTÉMATISATION

3 ZONES DE LA LANGUE :

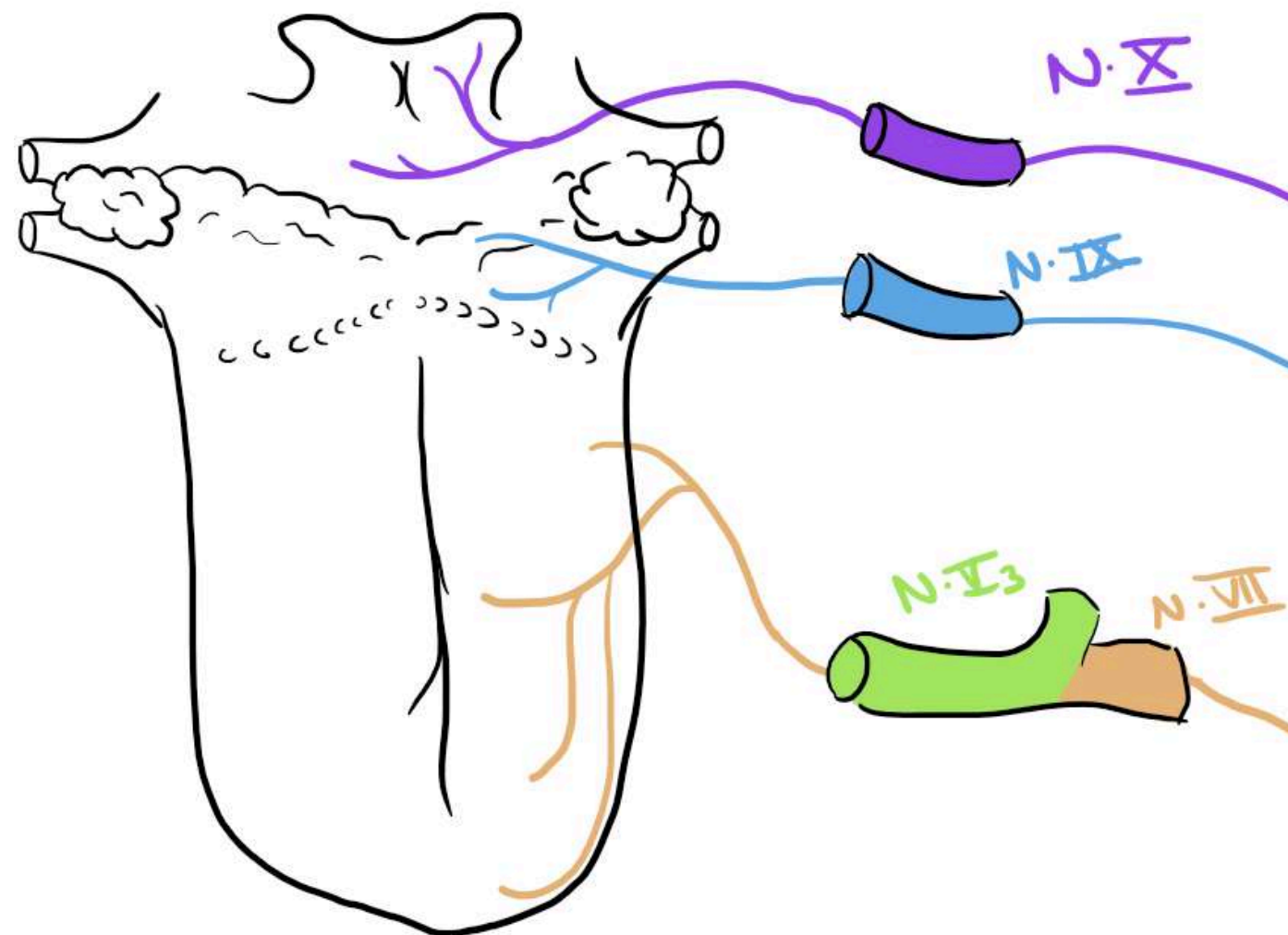
- Langue mobile
- Base de langue
- Vallécule + épiglote

4 NERFS IMPLIQUÉS :

- Nerf facial (VII)
- Nerf trijumeau (V)
- Nerf glossopharyngien (IX)
- Nerf vague (X)



3. SYSTÉMATISATION



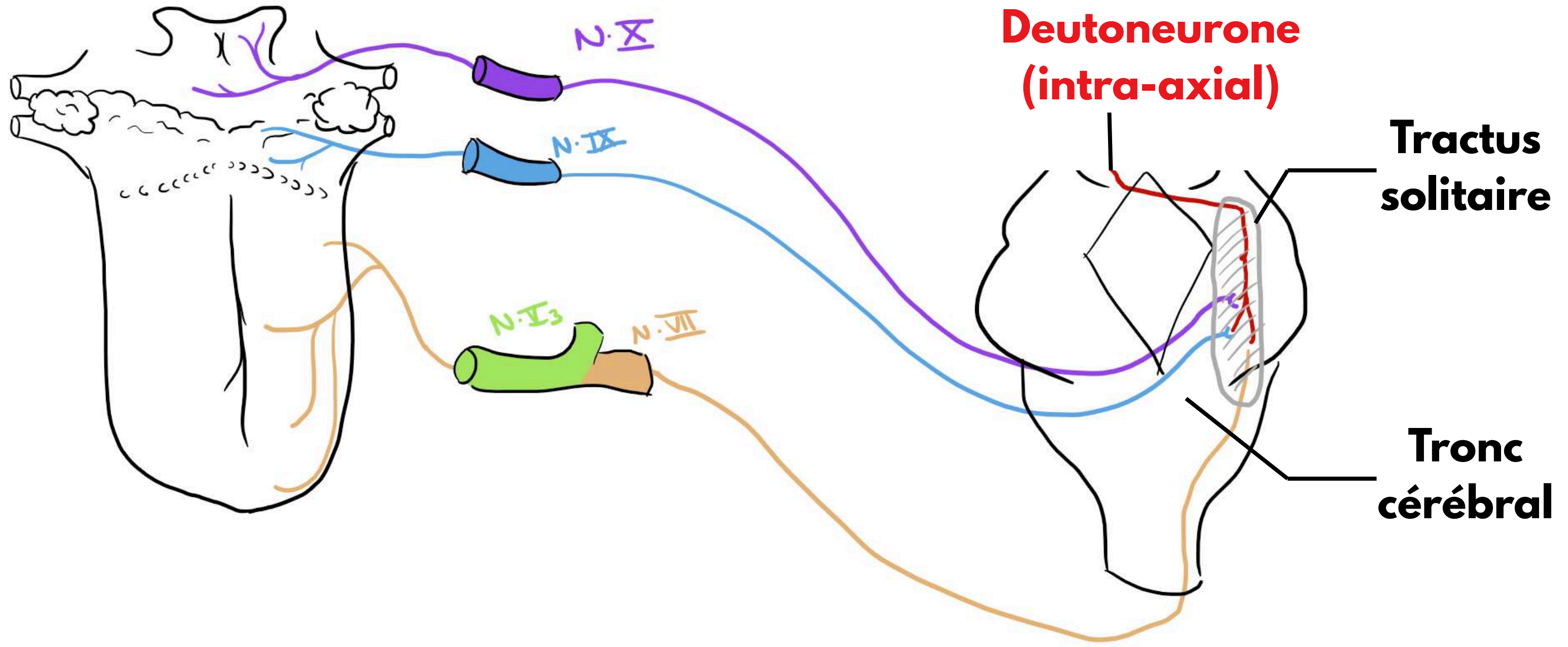
Nerf X (vague) → épiglote, vallécule

Nerf IX (glossopharyngien) → base de langue

Nerf VII (facial) + nerf V (trijumeau) → langue mobile

3. SYSTÉMATISATION

Synapse **protoneurone** + **deutoneurone**
→ **NOYAU DU TRACTUS SOLITAIRE (=noyau du goût)**



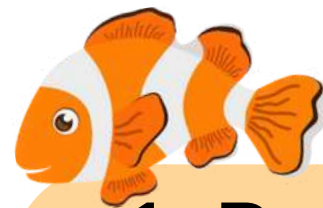


3. SYSTÉMATISATION



PROTONEURONES

- **Langue mobile : Corde tympan (VII, facial) + Lingual (V-3, trijumeau)**
- **Base de langue : Glossopharyngien (IX)**
- **Epiglotte, vallécule : Vague (X)**



TRAJET

1. **Première synapse = tractus solitaire (noyau du goût)**
2. **Décussation deutoneurone TC**
3. **Deuxième synapse = thalamus**



3. SYSTÉMATISATION

QCM - A propos de la systématisation et de l'innervation du sens du goût, indiquez la (les) proposition(s) exacte(s) :

- A) L'épiglotte est innervée par le nerf vague (X)**
- B) La vallécule est innervée par le nerf glossopharyngien (IX)**
- C) Les fibres de la corde du tympan empruntent le nerf lingual**
- D) La langue mobile est innervée par le nerf facial (VII)**
- E) Tout est faux**



3. SYSTÉMATISATION

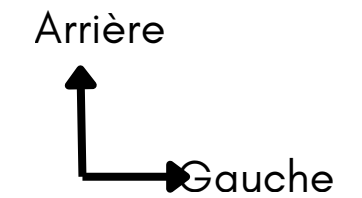
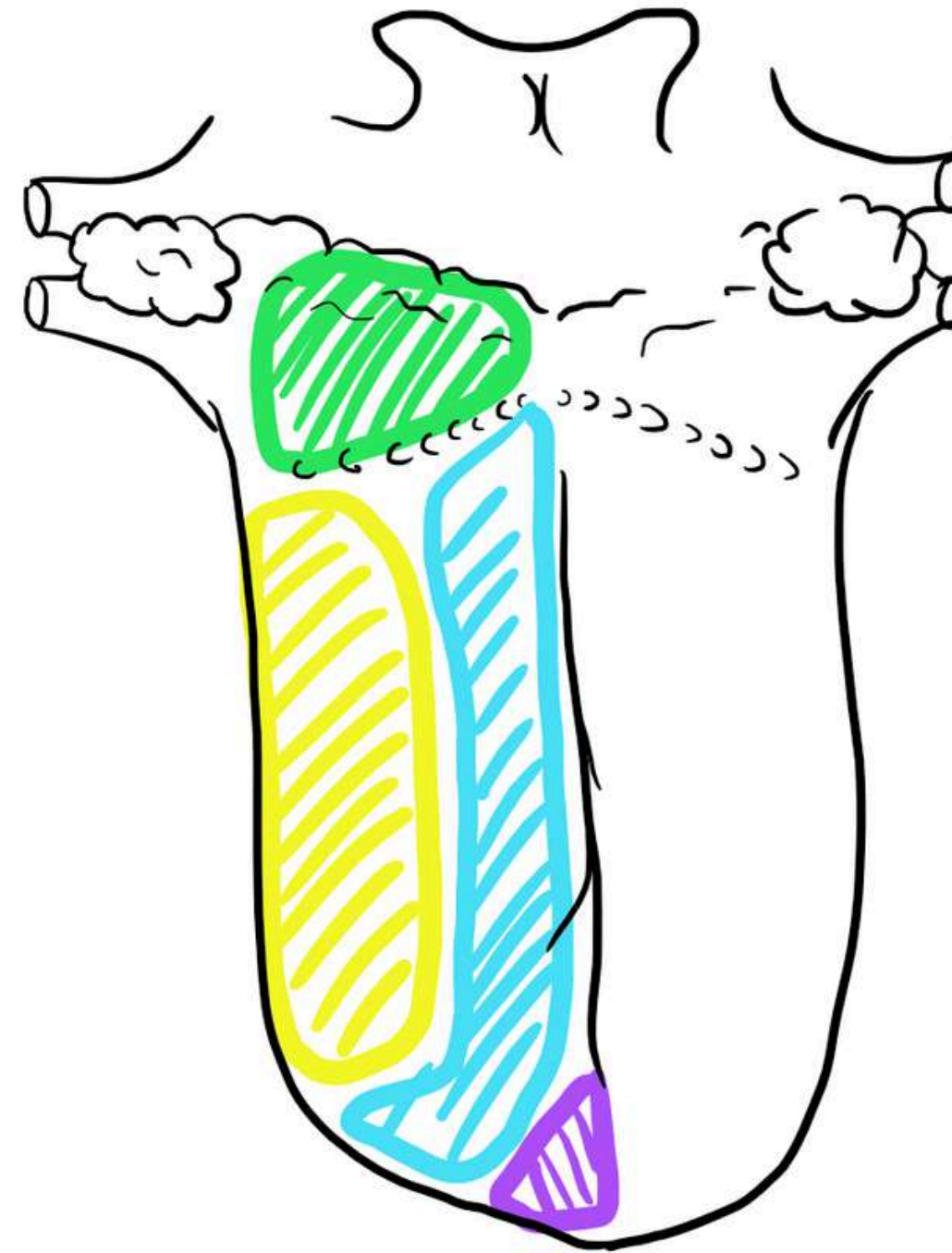
QCM - A propos de la systématisation et de l'innervation du sens du goût, indiquez la (les) proposition(s) exacte(s) :

- A) L'épiglotte est innervée par le nerf vague (X)**
- B) La vallécule est innervée par le nerf glossopharyngien (IX)**
- C) Les fibres de la corde du tympan empruntent le nerf lingual**
- D) La langue mobile est innervée par le nerf facial (VII)**
- E) Tout est faux**

4. RÉGIONS DU GOÛT

4 RÉGIONS DU GOÛT :

- **Amer**
- **Acide**
- **Salé**
- **Sucré**





QCM TIME



QCM - A propos de l'introduction aux organes des sens, indiquez la (les) proposition(s) exacte(s) :

- A) L'hypopharynx est synonyme de laryngopharynx**
- B) L'os hyoïde se projette en regard de T4**
- C) Les sens sont des perceptions inconscientes**
- D) Les cordes vocales se tendent au niveau du cartilage cricoïde**
- E) Tout est faux**



QCM TIME



QCM - A propos de l'introduction aux organes des sens, indiquez la (les) proposition(s) exacte(s) :

- A) L'hypopharynx est synonyme de laryngopharynx**
- B) L'os hyoïde se projette en regard de T4**
- C) Les sens sont des perceptions inconscientes**
- D) Les cordes vocales se tendent au niveau du cartilage cricoïde**
- E) Tout est faux**



QCM TIME



QCM - A propos de l'introduction aux organes des sens, indiquez la (les) proposition(s) exacte(s) :

- A) Le sens de l'ouïe est capté par l'appareil vestibulo-cochléaire**
- B) La glabella est la proéminence osseuse entre les deux sourcils**
- C) Le goût est capté par la face ventrale de la langue**
- D) Le larynx se poursuit par l'oesophage**
- E) Tout est faux**



QCM TIME



QCM - A propos de l'introduction aux organes des sens, indiquez la (les) proposition(s) exacte(s) :

- A) Le sens de l'ouïe est capté par l'appareil vestibulo-cochléaire**
- B) La glabella est la proéminence osseuse entre les deux sourcils**
- C) Le goût est capté par la face ventrale de la langue**
- D) Le larynx se poursuit par l'oesophage**
- E) Tout est faux**



QCM TIME



QCM - A propos du goût, indiquez la (les) proposition(s) exacte(s) :

- A) Le sucré est capté par la base de la langue**
- B) Il est véhiculé par une voie trineuronale**
- C) Les papilles circumvallées sont présentes sur toute la surface de la langue**
- D) Le sens du goût émerge au niveau du lobe frontal**
- E) Tout est faux**



QCM TIME



QCM - A propos du goût, indiquez la (les) proposition(s) exacte(s) :

- A) Le sucré est capté par la base de la langue**
- B) Il est véhiculé par une voie trineuronale**
- C) Les papilles circumvallées sont présentes sur toute la surface de la langue**
- D) Le sens du goût émerge au niveau du lobe frontal**
- E) Tout est faux**



QCM TIME



QCM - A propos de la mise en place de la cavité orale, indiquez la (les) proposition(s) exacte(s) :

- A) Les tonsilles palatines sont contenues entre les piliers antérieurs et postérieurs**
- B) La luette permet le réflexe vomitif**
- C) La face dorsale de la langue est au contact du plancher lingual**
- D) Le vestibule labial est entre les dents et les lèvres**
- E) Tout est faux**



QCM TIME



QCM - A propos de la mise en place de la cavité orale, indiquez la (les) proposition(s) exacte(s) :

- A) Les tonsilles palatines sont contenues entre les piliers antérieurs et postérieurs**
- B) La luette permet le réflexe vomitif**
- C) La face dorsale de la langue est au contact du plancher lingual**
- D) Le vestibule labial est entre les dents et les lèvres**
- E) Tout est faux**

MERCI
DE VOTRE ATTENTION

